

1. Demografický vývoj

Ve městech žijí čtyři pětiny obyvatelstva kraje.

Ústecký kraj se již 14 let skládá ze **354 obcí**, na celorepublikovém počtu obcí se tak podílí necelými 6 %. Obyvatelstvo, žijící v těchto obcích, však tvořilo ke konci roku 2011 téměř 8 % celkového počtu obyvatel České republiky. Počet obcí se statutem města se proti roku 2006 zvýšil o 5 měst, v posledních čtyřech letech se počet měst v Ústeckém kraji ustálil na čísle 58. **Podíl městského obyvatelstva** se po celé období od roku 2006 pohybuje kolem 80 %. Neuvažujeme-li Prahu (100 %), je tento podíl v Ústeckém kraji stejně jako v kraji Karlovarském trvale nejvyšší mezi ostatními kraji. Je to dáno podobným vývojem obou těchto území zasažených těžbou nerostných surovin a následným rozvojem především těžkého průmyslu, což s sebou především v Podkrušnohoří neslo likvidaci malých sídel (obcí) a výstavbu velkých aglomerací (měst). Hustotou obyvatelstva 155,2 osob na km² převyšuje republikový údaj o 22 osob.

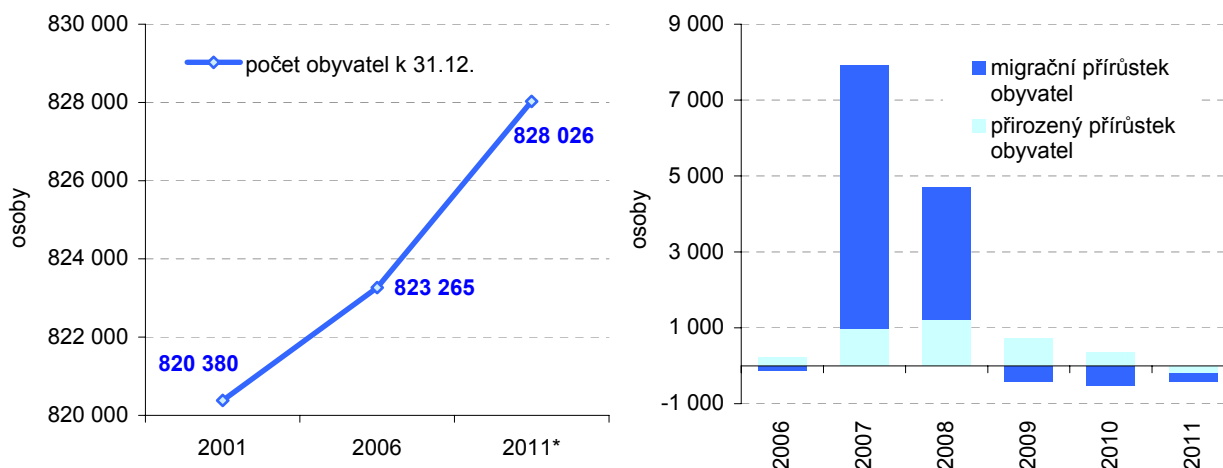
Obyvatelstvo kraje Pokles celkového počtu obyvatel kraje v roce 2011 ...

Počet obyvatel v roce 2011 navazuje na údaje ze sčítání lidu k 26.3.2011. Ke konci roku 2011 žilo na území Ústeckého kraje **826 026 osob**, proti konci roku 2010 se počet obyvatel snížil zhruba o 8 tisíc osob. Ve srovnání s rokem 2006 však vzrostl počet obyvatel Ústeckého kraje o necelých 5 tisíc osob, především díky vysoké zahraniční migraci v letech 2007¹ a 2008. Již v roce 2009 vliv stěhování ze zahraničí radikálně klesl a celková bilance obyvatelstva se tak již v letech 2010 a 2011 dostala do záporných hodnot. Většina (téměř 51 %) celkového počtu obyvatel kraje ke konci roku 2011 připadala na ženy.

...je výsledkem jak přirozeného úbytku,...

Zatímco **celkový úbytek** obyvatel byl v roce 2010 zmírněn ještě kladným přirozeným přírůstkem, **v roce 2011** byl již naopak výsledkem přirozené měny **přirozený úbytek obyvatel**. Ve vývoji ukazatele přirozené měny je patrné (viz následující graf) postupné snižování jeho kladných hodnot, tak jak odeznívá zvýšená porodnost (odrodily silné ročníky žen narozené v 70. letech) a potvrzuje se tak, že zvýšená porodnost měla svůj vrchol již v roce 2008.

Graf 1.1 Počet obyvatel, přirozený a migrační přírůstek v Ústeckém kraji



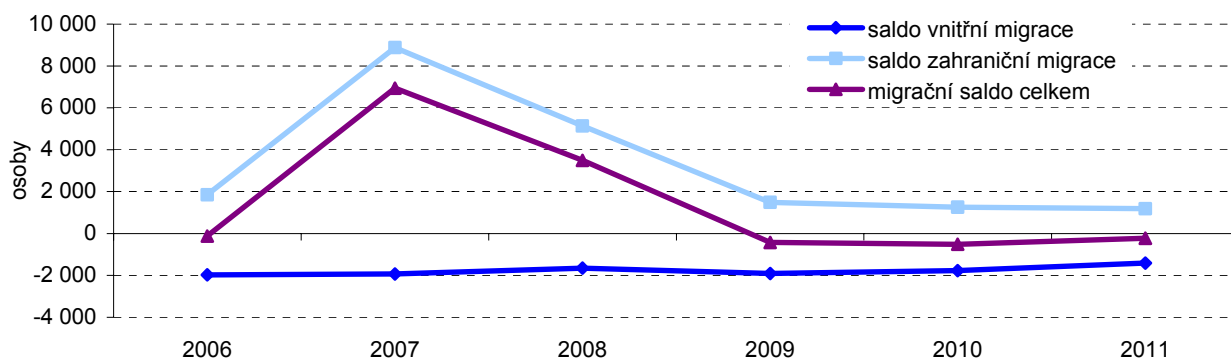
* v roce 2011 promítnuty výsledky Sčítání lidu, domů a bytů, které se uskutečnilo k 26. 3. 2011

....tak i záporného migračního salda.

V roce 2011 byly ve srovnání s rokem 2010 vykázány jak nižší počty přistěhovaných (- 13,1 %), tak především vystěhovaných (- 15,8 %). Výsledkem převahy vystěhovaných nad přistěhovanými bylo opět **záporné saldo migrace**, i když meziročně nižší. Ve skladbě migrace pokračuje nadále pokles zatím kladného **salda zahraniční migrace** (meziročně – 5,8 %).

¹ Do údajů o celkové migraci za rok 2007 byly promítnuty zpřesněné údaje o migraci cizinců

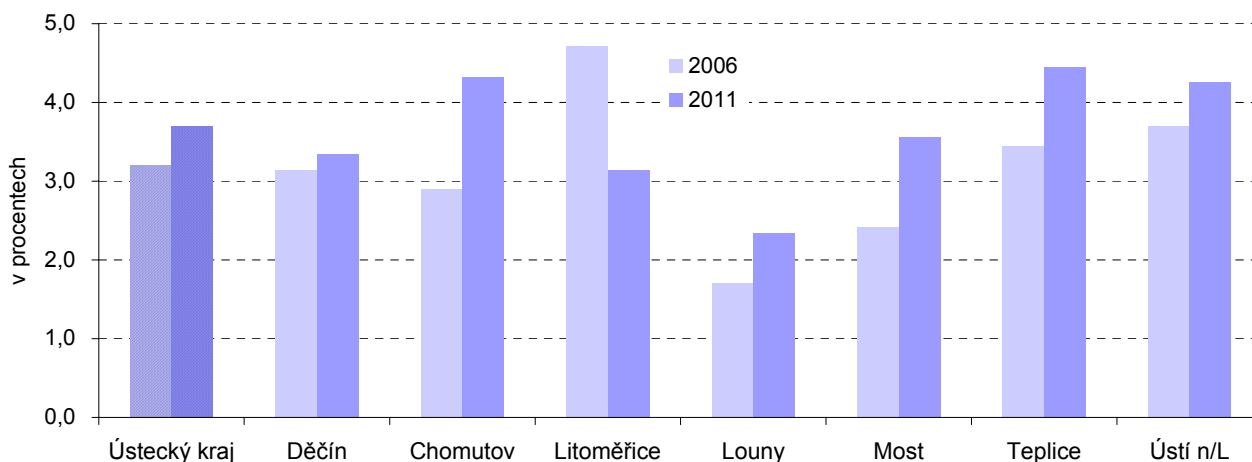
Graf 1.2 Stěhování v Ústeckém kraji



Podíl cizinců pod celorepublikovou hodnotou.

Podíl cizinců na celkovém počtu obyvatelstva zůstal v Ústeckém kraji v roce 2011 na úrovni roku předchozího (3,7 %). Proti celorepublikovému podílu byl sice již o 0,4 p.b. nižší, avšak Ústecký kraj stále patří mezi kraje s vyšším podílem cizinců. Podle **státního občanství** byli v roce 2011 v kraji nejčastěji zastoupeni cizinci se státním občanstvím Vietnamu (26,9 %) a Ukrajiny (19,1 %), dále zde bylo hlášeno téměř 14 % Němců a 12 % Slováků a příslušníci dalších cizích států již nedosahovali většinou ani 5 % podílu. Podle pohlaví byl v Ústeckém kraji nižší podíl žen (38,5 %) než tomu bylo na celorepublikové úrovni (42,7 %).

Graf 1.3 Podíl cizinců (bez azylantů) na celkovém počtu obyvatel v Ústeckém kraji a jeho okresech (v %)



Demografické události

Klesající tendence porodnosti...

Počet **8 645 dětí** narozených v roce 2011 v Ústeckém kraji představuje porodnost ve výši 10,4 ‰ a potvrzuje klesající tendenci porodnosti v posledních čtyřech letech. Právě hodnota roku 2008 (12,0 ‰) zůstane asi na mnoho let nejvyšší porodností v kraji, neboť již odrodily silné ročníky žen, narozených v průběhu sedmdesátých let, tedy ve věku nejvyšší plodnosti. Více jak 45 % živě narozených v roce 2011 bylo v pořadí prvním dítětem matky, zatímco podíl prvních dětí se meziročně nezměnil, nárůst podílu druhých dětí se opětovně zvýšil především na úkor podílu dětí narozených ženě jako 3. v pořadí.

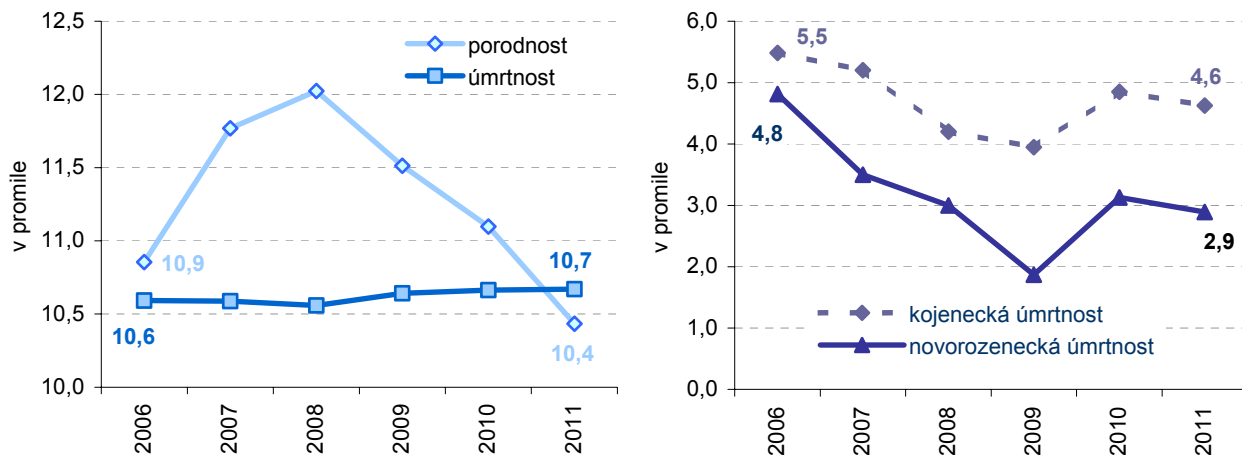
...provázená stagnující úmrtností.

Úmrtnost, vyjádřená obecnou mírou úmrtnosti, tedy počtem zemřelých na 1 000 obyvatel, zůstala v roce 2011 v Ústeckém kraji na úrovni roku předchozího (10,7 ‰). V roce 2011 **zemřelo** v Ústeckém kraji **8 841 obyvatel**, výrazný rozdíl lze vysledovat podle věku u obou pohlaví. Zatímco v produktivním věku zemřelo 37,6 % všech zemřelých mužů, u žen v produktivním věku tento podíl (17,3 %) nedosahuje ani poloviny hodnoty podílu mužů.

**Příznivý vývoj
novorozenecké
i kojenecké
úmrtnosti.**

Příznivým směrem se v roce 2011 v Ústeckém kraji otočil vývoj úmrtnosti v nízkém věku. Meziročně poklesla jak novorozenecká úmrtnost (z 3,1 ‰ na 2,9 ‰), tak i kojenecká úmrtnost (z 4,9 ‰ na 4,6 ‰). Obě tyto míry úmrtnosti v kraji se tak opět trochu přiblížily hodnotám celorepublikového průměru (novorozenecká úmrtnost 1,7 ‰, kojenecká úmrtnost 2,7 ‰).

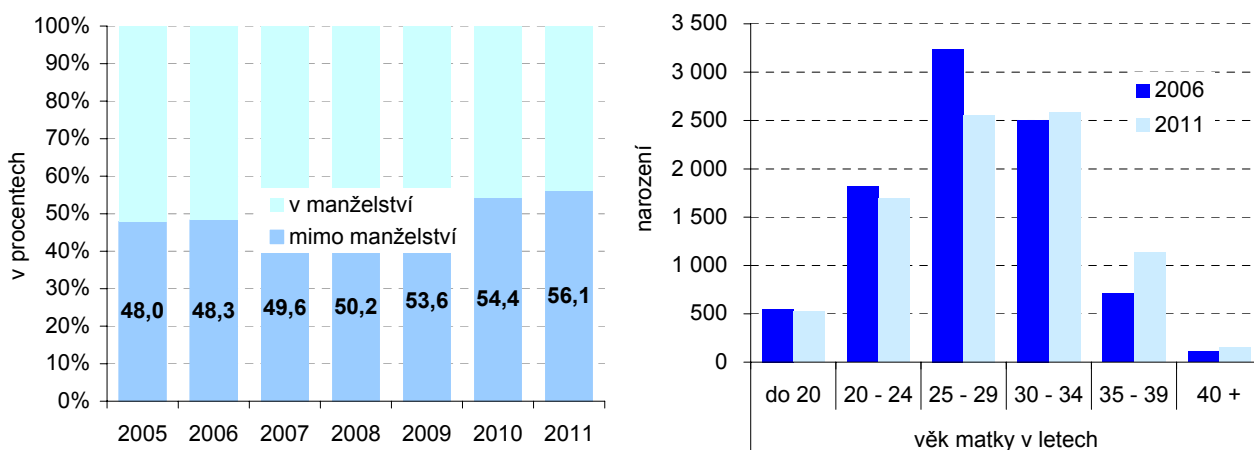
Graf 1.4 Porodnost a úmrtnost, novorozenecká a kojenecká úmrtnost v Ústeckém kraji (v ‰)



**Trvalý růst počtu
dětí narozených
mimo manželství,...**

I přes meziroční pokles celkového počtu narozených dětí pokračoval v roce 2011 v Ústeckém kraji nárůst počtu dětí narozených mimo manželství, tedy neprovdaným ženám. Snižující se podíl dětí narozených v manželství lze na území kraje pozorovat již více než dvacet let. V roce 2008 podíl dětí narozených mimo manželství překročil polovinu všech porodů a stále meziročně roste, hodnota roku 2011 (56,1 %) to jen potvrzuje. V porovnání s republikovým údajem jsou podíly dětí narozených mimo manželství v Ústeckém kraji výrazně vyšší (+ 14,3 p.b.) a spolu s Karlovarským krajem (58,3 %) se jedná o nejvyšší podíly mezi kraji.

Graf 1.5 Podíl narozených mimo manželství (v %) a narození dle věku matky v Ústeckém kraji



**...rostoucí počty
narozených dětí
v pozdějším věku
ženy.**

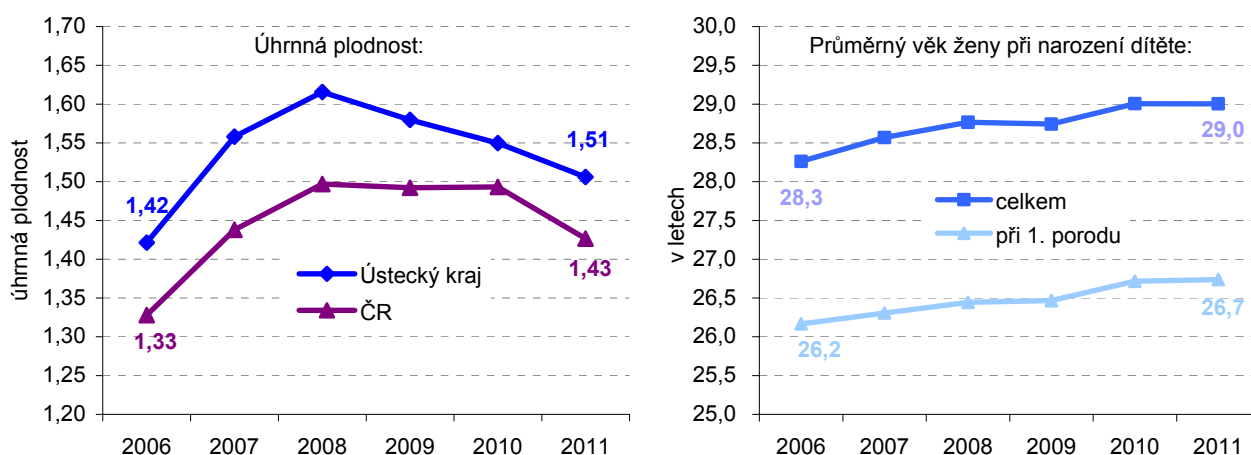
Přibližně pouze čtvrtina žen porodila v roce 2011 ve věku do 25 let, v posledních letech se postupně posunul převažující **věk ženy při porodu** až k hranici 30 let (viz graf 1.5 výše). Od roku 2009 nejvyšší podíl narozených dětí připadá právě na ženy ve věku 30-34 let. Odklad mateřství na pozdější dobu a tím i rostoucí průměrný věk rodiček v souvislosti se společenskými změnami, odstartovanými již ke konci minulého století (nové možnosti studia, cestování, budování kariéry) mohou v posledních letech doplňovat i ekonomické obavy ze zajištění rodiny. Při podrobnějším porovnání věku matky při porodu dle věkových skupin za roky

2006 a 2011 se i v Ústeckém kraji potvrzuje skutečnost posunutí mateřství nejen z nejmladších věkových skupin, ale také z věkové skupiny 20-24 let do následujících pětiletých věkových kategorií. Rození dětí se tak oproti dřívějšímu rovnoměrněji rozložilo mezi 20. až 35. rok věku ženy.

Úhrnná plodnost nadále klesá.

Postupné snižování počtu narozených dětí od roku 2008 se v Ústeckém kraji odrazilo i v poklesu **úhrnné plodnosti**², což je průměrný počet živě narozených dětí připadajících na jednu ženu ve věku 15-49 let. Srovnání s republikovou plodností zůstává i nadále pro Ústecký kraj příznivé vzhledem k celkově mladší věkové struktuře obyvatelstva kraje, tedy i žen. Vyšší hodnota úhrnné plodnosti než v Ústeckém kraji byla v roce 2011 vykázána již jen ve Středočeském kraji. Na rozdíl od roku 2010 však ve všech krajích bez rozdílu v roce 2011 úhrnná plodnost meziročně klesla.

Graf 1.6 Úhrnná plodnost, průměrný věk žen při narození dítěte celkem a při narození prvního dítěte v Ústeckém kraji



Přes pozvolný pokles potratovosti stále nejhorší hodnoty.

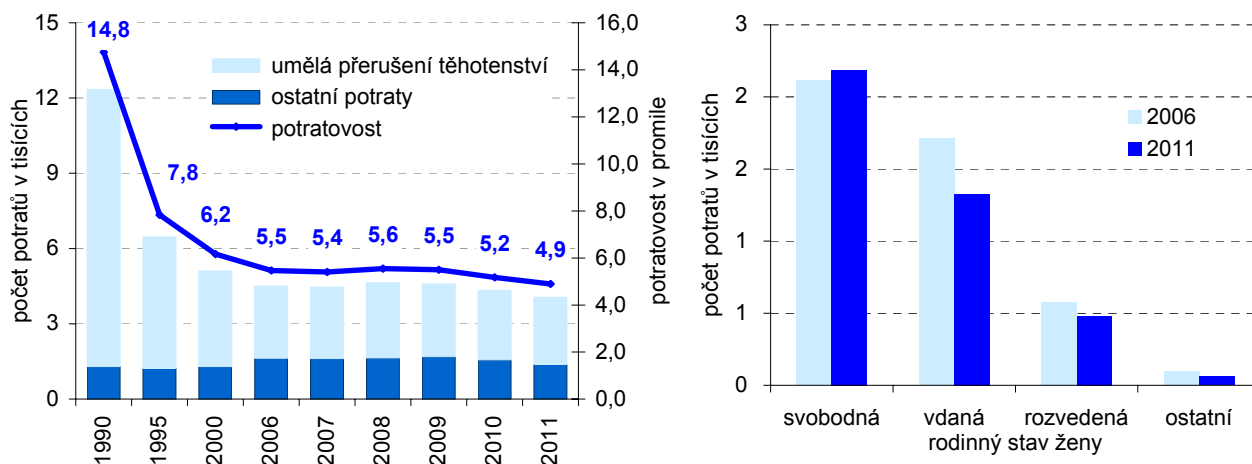
Pozitivní vývoj lze již od roku 2009 zaznamenat v Ústeckém kraji u **potratovosti** (počet potratů na 1 000 obyvatel). Zejména v důsledku rozšíření užívání moderních antikoncepčních prostředků klesaly již od poloviny 90. let minulého století roční počty interrupcí, což je nejnázorněji vidět při dlouhodobějším zpětném pohledu (viz graf 1.7). Stále však zůstává Ústecký kraj v **počtu potratů na 1 000 obyvatel** (4,9 ‰) dlouhodobě na předním místě mezi kraji a i v roce 2011 byla tato hodnota nad úroveň celorepublikového údaje (3,7 ‰). I přes mírné zhoršení, které bylo v roce 2011 zaznamenáno v Ústeckém kraji u ukazatele počtu potratů na 100 narozených (**potratový index** = 46,8 %), se již od roku 2007 jeho hodnota drží pod 50 procenty a v kraji tak nadále připadal jeden potrat na více než dva narozené (před dvaceti lety to bylo ještě více než 100 procent). Celorepublikový průměr však hodnoty potratového indexu v Ústeckém kraji stále překračují nejvíce (+ 11,1 p.b.).

Přibližně dvě třetiny potratů připadaly v Ústeckém kraji v roce 2011 na **umělá přerušování těhotenství**. Počet **ostatních potratů** (vč. samovolných) se meziročně výrazně snížil (- 12 %) a především díky úbytku ostatních potratů se snížily ukazatele celkové potratovosti.

Situaci v rozdělení potratů podle rodinného stavu matky v Ústeckém kraji znázorňuje následující graf (1.7).

² počet živě narozených dětí, které by se narodily jedné ženě za předpokladu, že by míry plodnosti podle věku zaznamenané ve sledovaném roce zůstaly během jejího reprodukčního věku (15-49 let) neměnné

Graf 1.7 Počet potratů a potratovost (v %), počet potratů dle rodinného stavu ženy v Ústeckém kraji

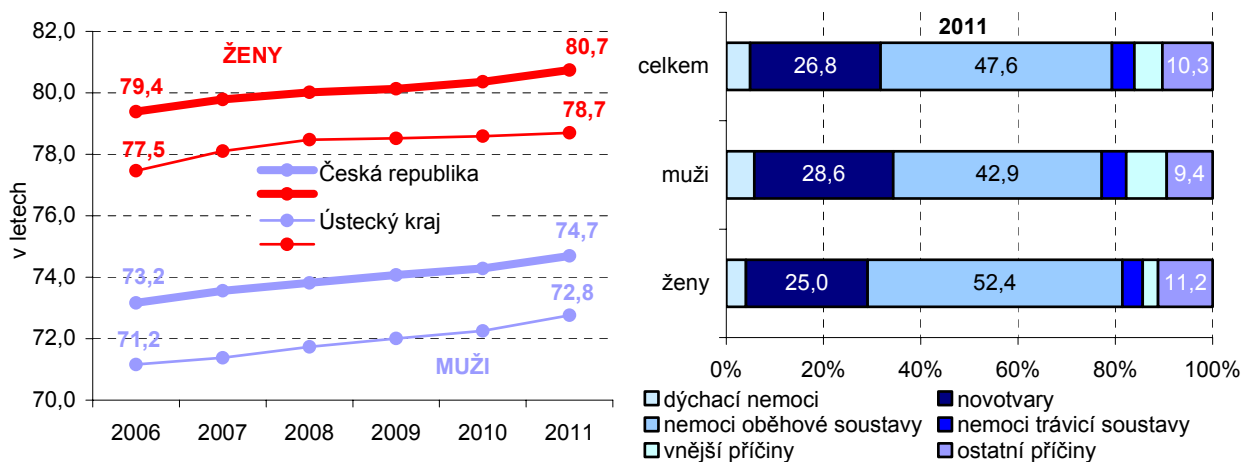


Naděje dožití roztla rychleji u mužů než u žen, nejčastější příčinou úmrtí zůstává selhání oběhové soustavy.

V letech 2006 až 2011 došlo ke zvýšení **naděje dožití** při narození jak u mužů, tak i u žen, u mužů dokonce rychleji než u žen, a to jak na krajské, tak i celorepublikové úrovni (viz graf 1.8). Proti průměru České republiky zaostávala v kraji v roce 2011 u obou pohlaví naděje dožití zhruba o 2 roky a byla opět nejnižší ze všech krajů.

Nejčastější **příčina** (necelá polovina) všech **úmrtí** v roce 2011 v Ústeckém kraji stále připadala na nemoci oběhového systému, kdy na tyto nemoci umírají častěji ženy. Více než třetinu této příčiny úmrtí tvořily v posledních letech ostatní formy ischemické choroby srdeční. Zemřelí na novotvary představovali více než čtvrtinu všech úmrtí, kdy nejčastější příčinou byl zhoubný novotvar průdušek a plic (u mužů téměř třetina všech úmrtí na novotvary). Třetí nejčastější skupinou příčin smrti byly i v roce 2011 vnější příčiny nemocnosti a úmrtnosti, kam patří především poranění, dopravní nehody, otravy a také sebevraždy, jejichž podíl tvořil přibližně 1,5 % příčin všech úmrtí v roce 2011. Na sebevraždách se dlouhodobě podílejí z velké části sebevraždy mužů, v roce 2011 téměř 90 %.

Graf 1.8 Střední délka života novorozence (v letech) a zemřelí podle příčin smrti v Ústeckém kraji (v %)



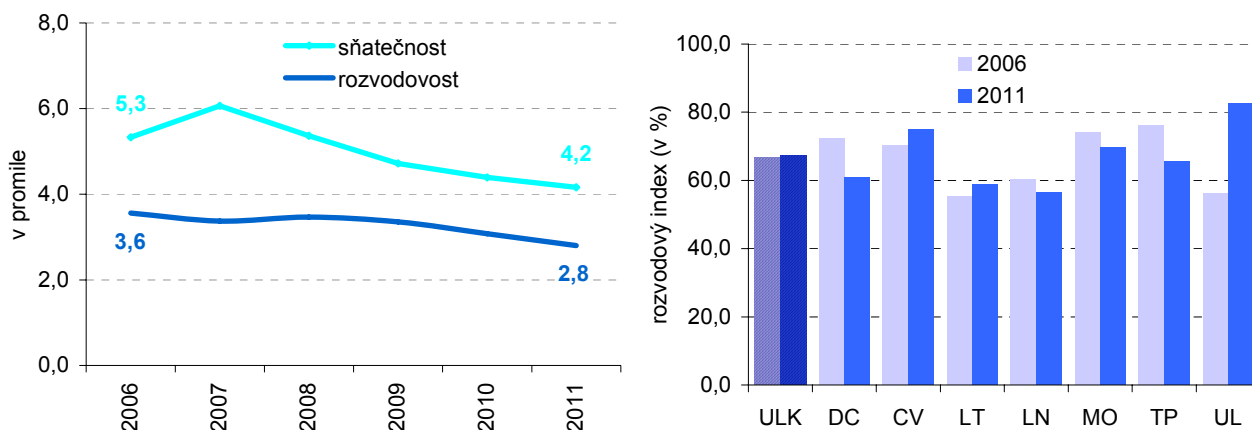
Sňatečnost nadále klesá ...

Počty sňatků se v Ústeckém kraji meziročně snížily o 6 %, v roce 2011 tak pokračoval již čtvrtým rokem pokles **sňatečnosti**, která zaznamenala historicky nejnižší hodnotu 4,2 % a dostala se tak dokonce pod úroveň údaje za Českou republiku (4,3 ‰). Stejně jako v předchozích třech letech se tedy ani v roce 2011 nezopakoval fenomén roku 2007 a jeho příznivé „sedmičkové“ datum sňatku, umocněné sobotou, které způsobilo přechodný nárůst počtu sňatků.

...rozvodový index tak i přes pokles počtu rozvodů zůstává vysoký.

Příznivě na první pohled vyznívá meziroční pokles počtu rozvodů, ať už v absolutním vyjádření (- 9,9 %) či na 1 000 obyvatel (viz graf 1.9). Při porovnání rozvodů s počty sňatků pomocí **indexu rozvodovosti** (tedy počtem rozvodů na 100 sňatků, které byly uzavřeny v daném roce), je však v Ústeckém kraji stále zřejmá jeho vysoká hodnota. Údaj roku 2011 ve výši 67,3 % řadí Ústecký kraj již na druhou nejhorší příčku v České republice za kraj Karlovarský. Situaci v jednotlivých okresech kraje názorně zachycuje následující graf (1.9).

Graf 1.9 Sňatečnost a rozvodovost (v ‰) v Ústeckém kraji, rozvodový index (v ‰) v Ústeckém kraji a jeho okresech

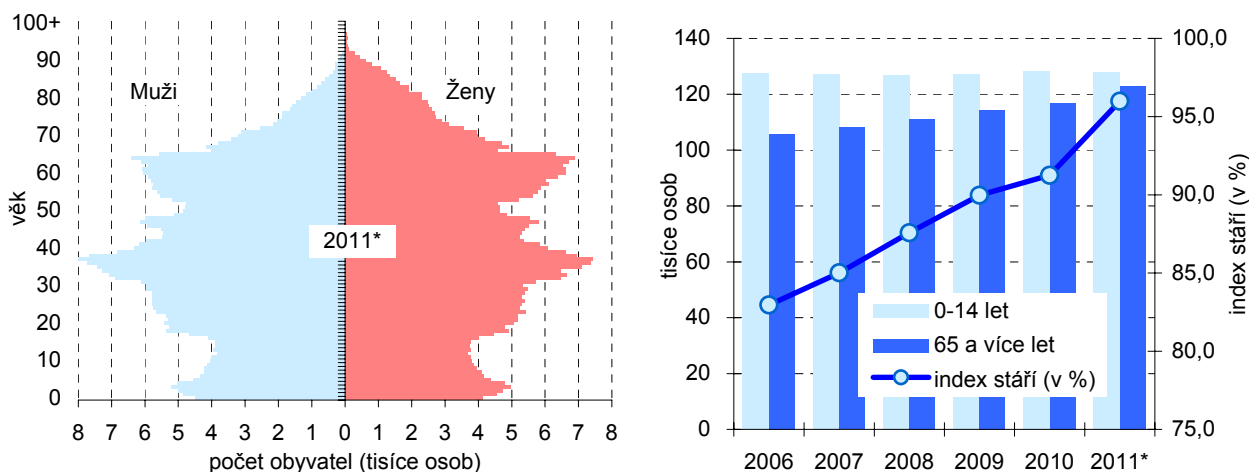


Věková struktura
Příznivé věkové složení obyvatelstva kraje....

Věková struktura obyvatelstva se v každé populaci vytváří dlouhodobým vývojem porodnosti, úmrtnosti a migrace. Promítnutí všech těchto událostí do věkové struktury obyvatelstva Ústeckého kraje nejnázorněji ukazuje věková pyramida pro rok 2011. Věková skladba obyvatelstva Ústeckého kraje se od celorepublikové struktury lišila v roce 2011 především vyššími podíly obyvatel ve věku 0-14 let a ve věku 15-64 let. Podíl starší generace ve věku 65 a více let (14,8 %) byl sice naopak výrazně nižší než celorepublikově (16,2 %), ale i v Ústeckém kraji se projevuje stárnutí populace každoročním zvyšováním podílu obyvatel starších 64 let. Mezi lety 2006 a 2011 dokonce nejstarší věkové skupiny v Ústeckém kraji zvýšily svůj podíl rychleji (+ 2,0 p.b.) než tomu bylo na celorepublikové úrovni (+ 1,8 p.b.) Z výše uvedeného vyplývá i nižší průměrný věk obyvatel kraje (40,4 roku) proti celorepublikovému, konkrétně v roce 2011 o 0,7 roku, ještě v roce 2006 to však bylo o celý rok.

....se odráží jak v nízkém průměrném věku obyvatel kraje...

Graf 1.10 Věkové složení obyvatelstva Ústeckého kraje, index stáří (v ‰)

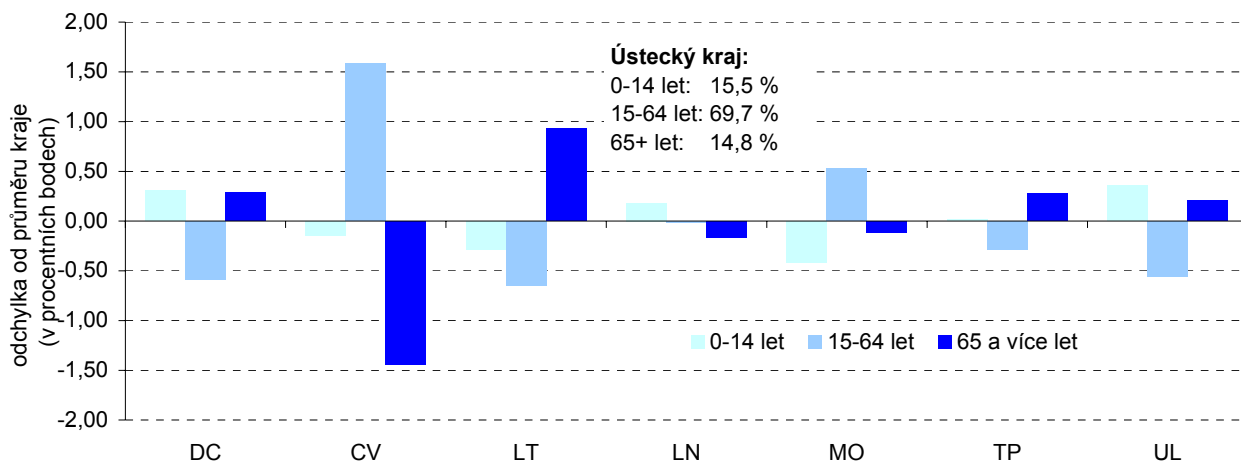


* v roce 2011 promítnuty výsledky Sčítání lidu, domů a bytů, které se uskutečnilo k 26. 3. 2011

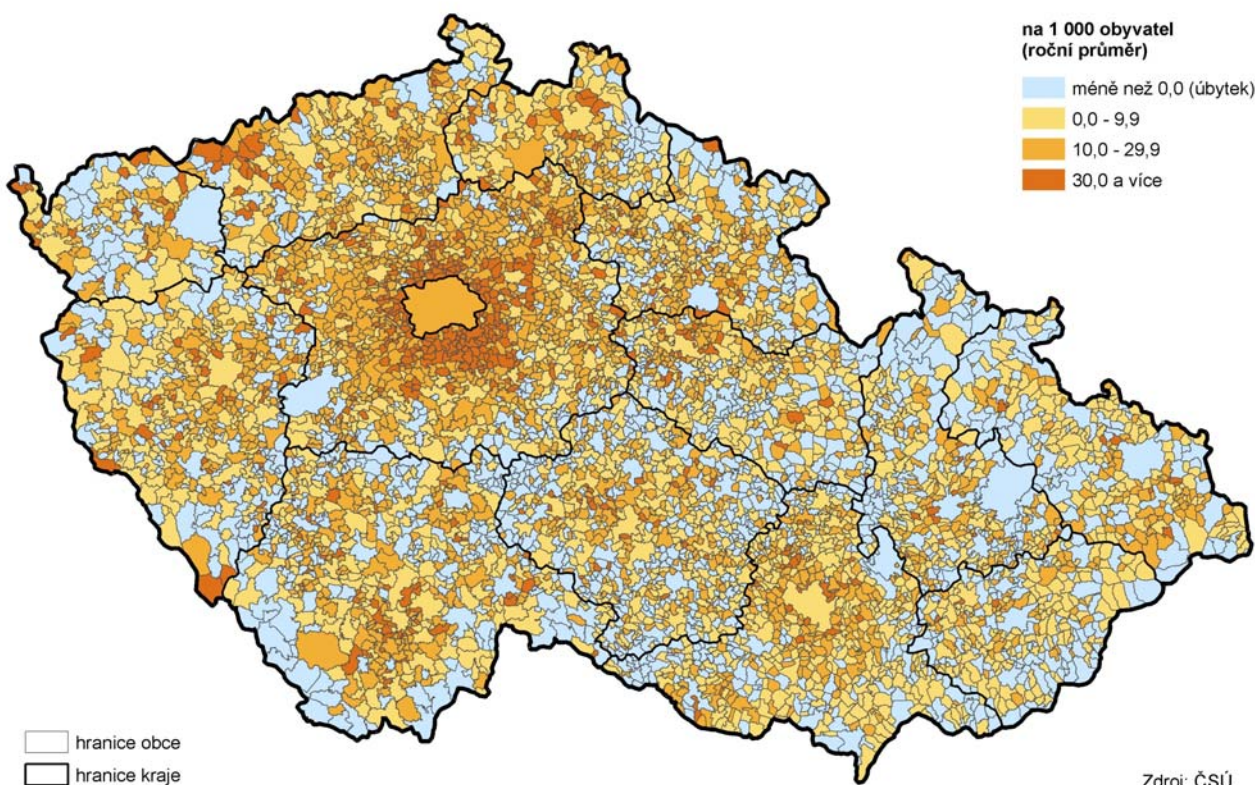
...tak i v příznivých poměrech základních věkových skupin.

Ze zastoupení 3 základních věkových skupin obyvatel Ústeckého kraje v roce 2011 jsou konstruovány indexy stáří, závislosti či ekonomického zatížení. Hodnota **indexu stáří** (96,0) udává, že na 100 dětí připadlo 96 osob starších 65 let. Hodnota **indexu závislosti I** (22,2) udává, že na 100 obyvatel ve věku 15 až 64 let připadlo 22,2 dětí, hodnota **indexu závislosti II** (21,3) udává, že na 100 obyvatel ve věku 15 až 64 let připadlo 21,3 osob starších 64 let a konečně hodnota **indexu ekonomického zatížení** (44,6) udává, že na 100 obyvatel ve věku 15 až 64 let připadlo 43,5 obyvatel v dětském věku a poproduktivním věku.

Graf 1.11 Srovnání věkové struktury obyvatel v Ústeckém kraji a jeho okresech v roce 2011



Přírůstek obyvatel v obcích v letech 2006 až 2011



Podrobnější údaje k demografickému vývoji Ústeckého kraje v roce 2011:

[Statistický bulletin Ústeckého kraje](#)

[Demografická ročenka krajů 2001-2011](#)

[Stav a pohyb obyvatelstva v ČR v roce 2011](#)