

1. Demografický vývoj

Trvale vysoký podíl městského obyvatelstva

Ústecký kraj se již od roku 1998 skládá z **354 obcí**, z toho téměř třetina (105 obcí) připadá na okres Litoměřice. Počet obcí se statutem města (58 obcí) se v posledních třech letech nezměnil, avšak proti roku 2005 je to o 12 měst více. **Podíl městského obyvatelstva** se pohybuje v posledních letech kolem 80 %, proti roku 2005 byl v roce 2010 vyšší o osm desetín procentního bodu. Neuvažujeme-li Prahu, kde je tento podíl logicky 100 %, je tento podíl v Ústeckém kraji stejně jako v kraji Karlovarském trvale nejvyšší mezi ostatními kraji. Je to dáno podobným vývojem obou těchto území, zasažených těžbou nerostných surovin a následným rozvojem především těžkého průmyslu, což s sebou především v Podkrusnohoří neslo likvidaci malých sídel (obcí) a výstavbu velkých aglomerací (měst). Hustotou obyvatelstva 156,7 osob na km² převyšuje republikový údaj o 23 osob.

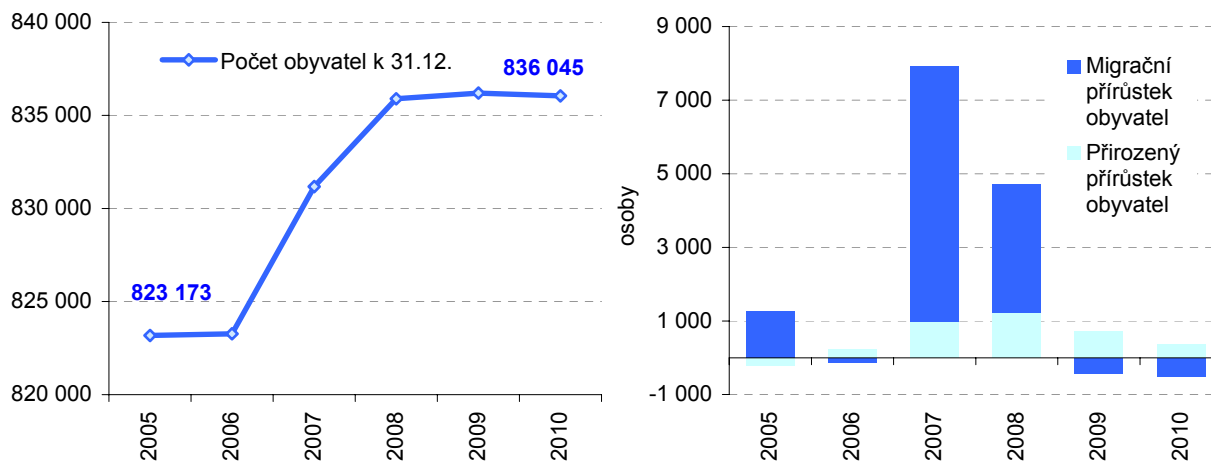
Počet obyvatel se meziročně prakticky nezměnil,...

Počet obyvatel ke konci roku 2010 v Ústeckém kraji činil **836 045 osob** a po několika letech růstu nepatrně meziročně poklesl (- 153 osob). Ve srovnání s rokem 2005 však vzrostl počet obyvatel Ústeckého kraje o téměř 13 tisíc osob, především díky vysoké zahraniční migraci v letech 2007¹ a 2008. Již v roce 2009 vliv stěhování ze zahraničí radikálně klesl a celková bilance obyvatelstva se tak v roce 2010 dostala mírně do záporné hodnoty (- 0,2 ‰)

kladný přirozený přírůstek...

Výsledný **celkový úbytek** obyvatel proti roku 2009 byl v roce 2010 zmírněn kladným **přirozeným přírůstkem**, který však nedokázal převýšit ztrátu způsobenou migrací. Ve vývoji ukazatele přirozené měny je patrné (viz následující graf) postupné snižování jeho kladných hodnot, tak jak odeznívá zvýšená porodnost (odrodily silné ročníky žen narozené v 70. letech) a potvrzuje se tak, že zvýšená porodnost měla svůj vrchol již v roce 2008.

Graf 1.1 Počet obyvatel, přirozený a migrační přírůstek v Ústeckém kraji

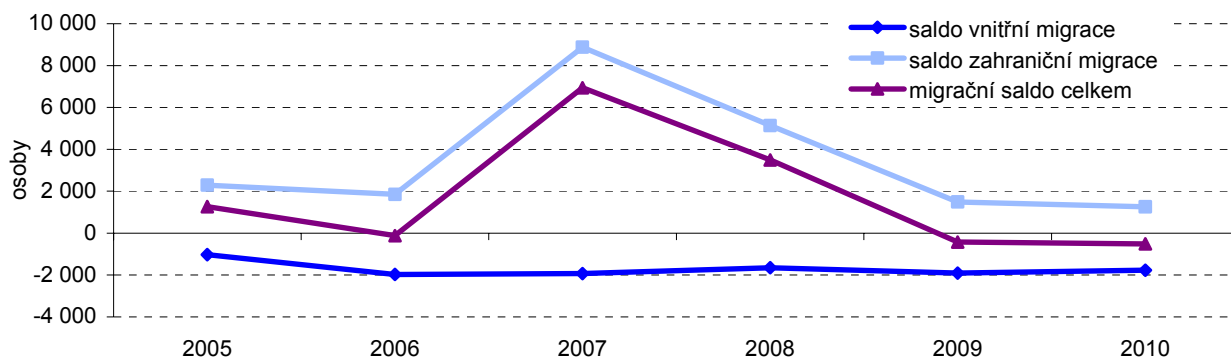


....převýšilo záporné migrační saldo.

V roce 2010 byly ve srovnání s rokem 2009 vykázány jak nižší počty přistěhovaných (- 4,6 %), tak i vystěhovaných (- 3,2 %), avšak vzhledem ke skutečnosti, že počet přistěhovaných klesal rychlejším tempem, tak se meziročně prohloubilo **záporné saldo migrace**. Na rozdíl od roku 2009 tento vývoj měl v roce 2010 za následek již zmíněný mírný celkový úbytek obyvatelstva Ústeckého kraje. Ve skladbě migrace došlo k zásadní změně hlavně u zahraniční migrace, konkrétně k **poklesu přistěhovaných z ciziny** (meziročně - 12,3 %), pravděpodobně v souvislosti se zhoršující se ekonomickou situací a negativními dopady na trh práce.

¹ Do údajů o celkové migraci za rok 2007 byly promítnuty zpřesněné údaje o migraci cizinců

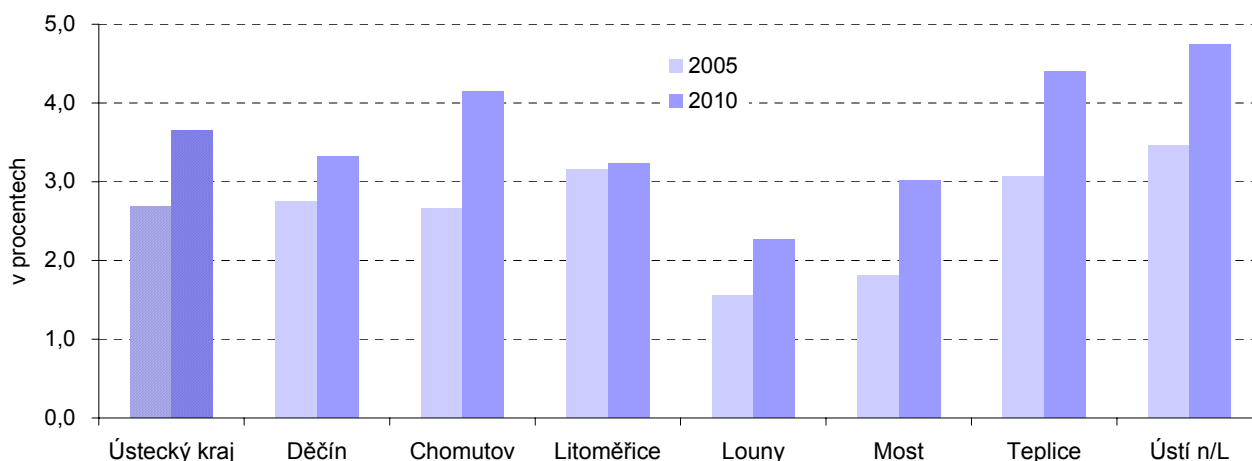
Graf 1.2 Stěhování v Ústeckém kraji



Podíl cizinců pod celorepublikovou hodnotou.

Podíl cizinců na celkovém počtu obyvatelstva činil v roce 2010 v Ústeckém kraji 3,7 % a byl tak již druhý rok za sebou zhruba o 0,3 p.b. nižší než celorepublikový podíl. Podle údajů za rok 2009 v Ústeckém kraji mírně převažovali podle **druhu pobytu** cizinci s trvalým pobytem (51,3%) nad cizinci s vízem nad 90 dní (48,7 %). Podle **státního občanství** byli v roce 2009 v kraji nejčastěji zastoupeni cizinci se státním občanstvím Vietnamu (25,3 %) a Ukrajiny (25,0 %), dále zde bylo hlášeno 14 % Slováků a příslušníci dalších cizích států již nedosahovali podílu 10%.

Graf 1.3 Podíl cizinců (bez azylantů) na celkovém počtu obyvatel v Ústeckém kraji a jeho okresech (v %)



Klesající tendence porodnosti...

Počet **9 275 dětí** narozených v roce 2010 v kraji představuje porodnost ve výši 11,1 ‰ a potvrzuje klesající tendenci porodnosti v posledních třech letech. Právě hodnota roku 2008 (12,0 ‰) zůstane asi na mnoho let nejvyšší porodností v kraji, neboť již odrodily silné ročníky žen, narozených na počátku 70. let, tedy ve věku nejvyšší plodnosti. Více jak 45,0 % živě narozených v roce 2010 bylo v pořadí prvním dítětem matky, meziročně se však podíl prvních a druhých dětí snížil, naopak mírně vzrostl podíl dětí narozených ženě jako 3. v pořadí.

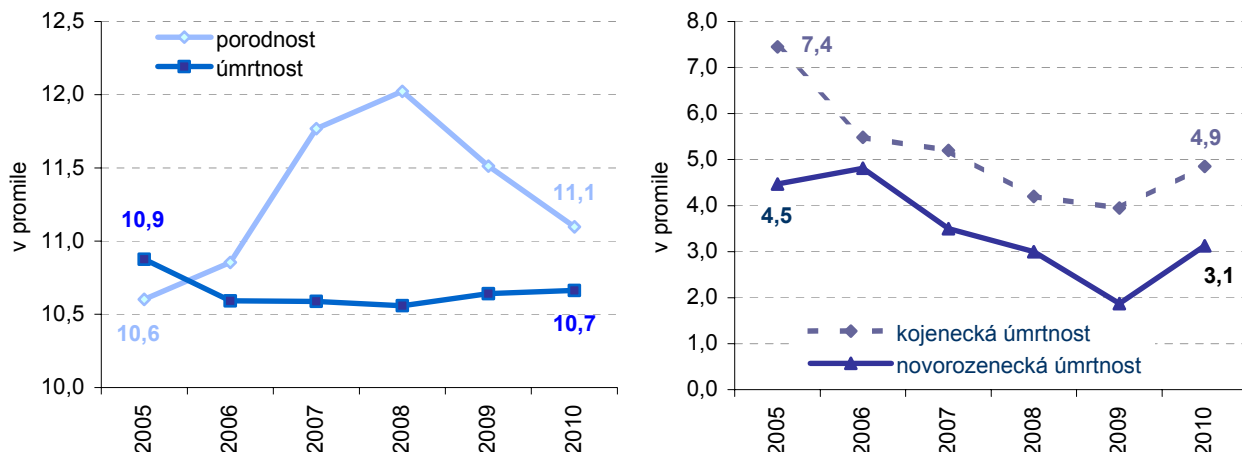
...provázená mírným nárůstem úmrtnosti

Úmrtnost, vyjádřená obecnou mírou úmrtnosti, tedy počtem zemřelých na 1 000 obyvatel, v roce 2010 mírně vzrostla a činila 10,7 ‰. Přerušila se tak po čtyřech letech stagnace hodnot tohoto ukazatele. V roce 2010 **zemřelo** v Ústeckém kraji **8 912 obyvatel**, výrazný rozdíl lze vysledovat podle věku u obou pohlaví. Zatímco v produktivním věku zemřelo 37,5 % všech zemřelých mužů, u žen to bylo o více jak polovinu méně (17,6 %).

**Nárůst
novorozenecké i
kojenecké úmrtnosti**

Nepříznivým směrem se v roce 2010 v Ústeckém kraji otočil vývoj úmrtnosti v nízkém věku. Meziročně vzrostla jak novorozenecká úmrtnost (z 1,9 ‰ na 3,1 ‰), tak i kojenecká úmrtnost (z 3,9 ‰ na 4,9 ‰). Obě tyto míry úmrtnosti v kraji se tak opět více vzdálily hodnotám celorepublikového průměru (novorozenecká úmrtnost 1,7 ‰, kojenecká úmrtnost 2,7 ‰).

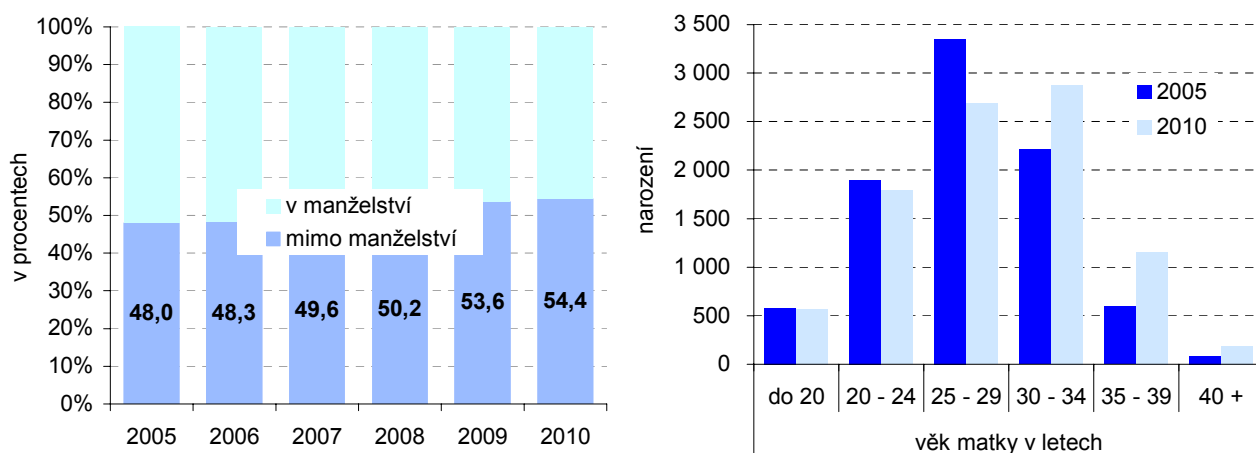
Graf 1.4 Porodnost a úmrtnost, novorozenecká a kojenecká úmrtnost v Ústeckém kraji (v ‰)



**Stále více dětí se
rodí mimo
manželství...**

I přes meziroční pokles počtu narozených dětí pokračoval v roce 2010 v Ústeckém kraji nárůst počtu dětí narozených mimo manželství, tedy neprovdaným ženám. Snižující se podíl dětí narozených v manželství lze na území kraje pozorovat již více než dvacet let. V posledních třech letech podíl dětí narozených mimo manželství již přesahuje polovinu všech porodů. V porovnání s republikovým údajem jsou podíly dětí narozených mimo manželství v Ústeckém kraji výrazně vyšší (+ 14,1 p.b.) a spolu s Karlovarským krajem (58,5 %) se jedná o nejvyšší podíly mezi kraji.

Graf 1.5 Podíl narozených mimo manželství (v %) a narození dle věku matky v Ústeckém kraji



**...stále více žen
odkládá porod na
pozdější věk.**

Přibližně čtvrtina žen porodila v roce 2010 ve věku do 25 let, v posledních letech se postupně posunuje věk ženy při porodu až k hranici 30 let, případně až za ni (viz graf výše). Odklad mateřství na pozdější dobu a tím i rostoucí průměrný věk rodiček v souvislosti se společenskými změnami, odstartovanými již ke konci minulého století (nové možnosti studia, cestování, budování kariéry) mohou v posledních letech doplňovat i ekonomické obavy ze zajištění rodiny. Při podrobnějším porovnání věku matky při porodu dle věkových skupin za roky 2005 a 2010 se i v Ústeckém kraji potvrzuje skutečnost posunutí mateřství nejen z nejmladších věkových skupin,

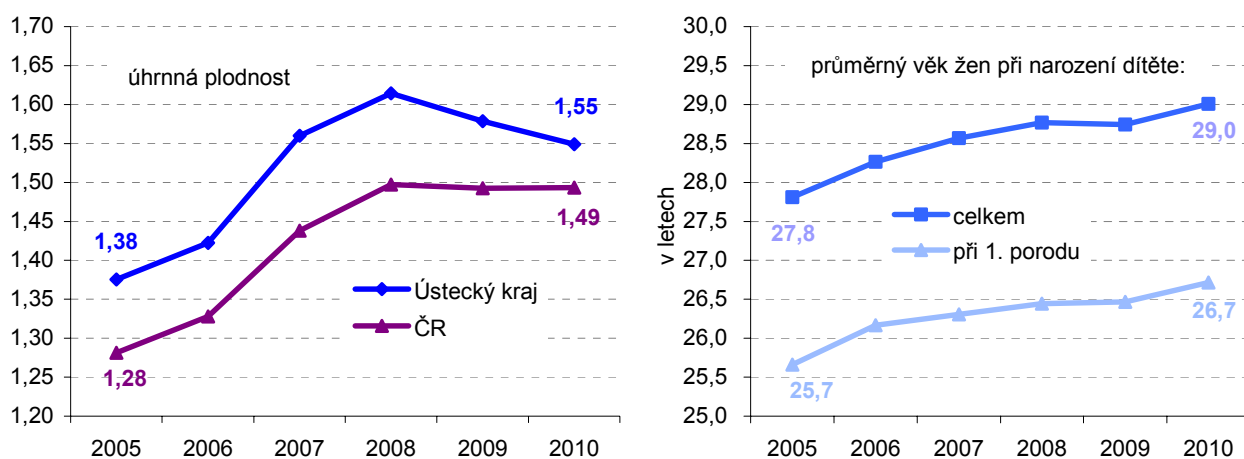
ale také z věkové skupiny 20-24 let do následujících pětiletých věkových kategorií. Rození dětí se tak oproti dřívějšímu rovnoměrněji rozložilo mezi 20. až 35. rok věku ženy.

Úhrnná plodnost se snížila.

Zvyšování počtu narozených dětí do roku 2008 se v Ústeckém kraji odrazilo i v nárůstu **úhrnné plodnosti**, což je průměrný počet živě narozených dětí připadajících na jednu ženu ve věku 15-49 let. Poslední dva roky v souladu s poklesem počtu narozených dětí klesala i hodnota úhrnné plodnosti (viz graf). Srovnání s republikovou plodností je pro Ústecký kraj příznivé vzhledem k celkově mladší věkové struktuře obyvatelstva kraje, tedy i žen.

V souladu s celorepublikovou tendencí se v kraji projevuje změna v rozložení plodnosti podle věku ve směru přesouvání maxima plodnosti do vyššího věku a zároveň jejího rozšiřování do širšího věkového intervalu. To se projevuje v růstu průměrného věku žen při narození dítěte, zejména pokud jde o věk při prvním porodu, tedy při začátku jejich reprodukce. Za posledních šest let se tento věk zvýšil o více než jeden rok.

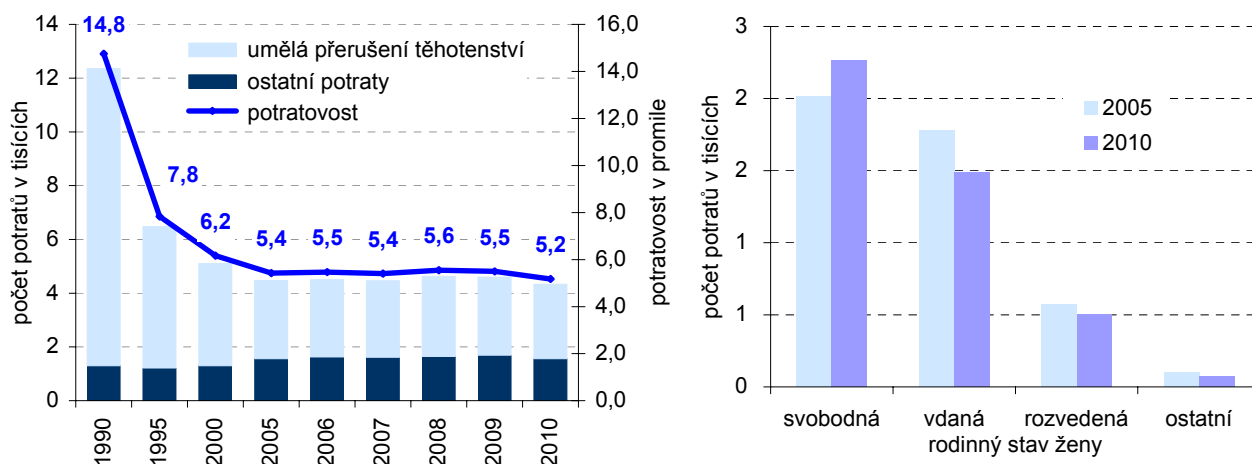
Graf 1.6 Úhrnná plodnost, průměrný věk žen při narození dítěte celkem a při narození prvního dítěte v Ústeckém kraji



Potratovost stagnuje, stále nejhorší hodnoty

Stabilní situaci je možno zaznamenat již několik let, zhruba od roku 2005, u **potratovosti**. Zejména v důsledku rozšíření užívání moderních antikoncepčních prostředků klesaly roční počty interrupcí, což je nejnázorněji vidět při dlouhodobějším zpětném pohledu (viz graf). I tak je však Ústecký kraj v **počtu potratů na 1 000 obyvatel** (5,2 %) dlouhodobě na předním místě mezi kraji a i v roce 2010 byla tato hodnota nad úroveň celorepublikového údaje (3,7 %). Přibližně dvě třetiny potratů pak připadaly na **umělá přerušení těhotenství**. Příznivý vývoj zaznamenal Ústecký kraj ukazatel počtu potratů na 100 narozených (tj. **potratový index**), od roku 2007 se jeho hodnota drží pod 50 procenty a v kraji tak již připadal na méně než dva narozené jeden potrat. Před dvaceti lety to však bylo ještě více než 100 procent a pozitivní vliv na postupné snižování mělo především rozšíření různých antikoncepčních opatření. **Počet ostatních potratů** (vč. samovolných) však zůstává přibližně na úrovni minulých let, zde se může projevovat vliv vyššího věku matek a tedy nebezpečí častějších komplikací spojených s těhotenstvím. Situaci podle rodinného stavu matky znázorňuje následující graf.

Graf 1.7 Počet potratů a potratovost (v %), počet potratů dle rodinného stavu ženy v Ústeckém kraji

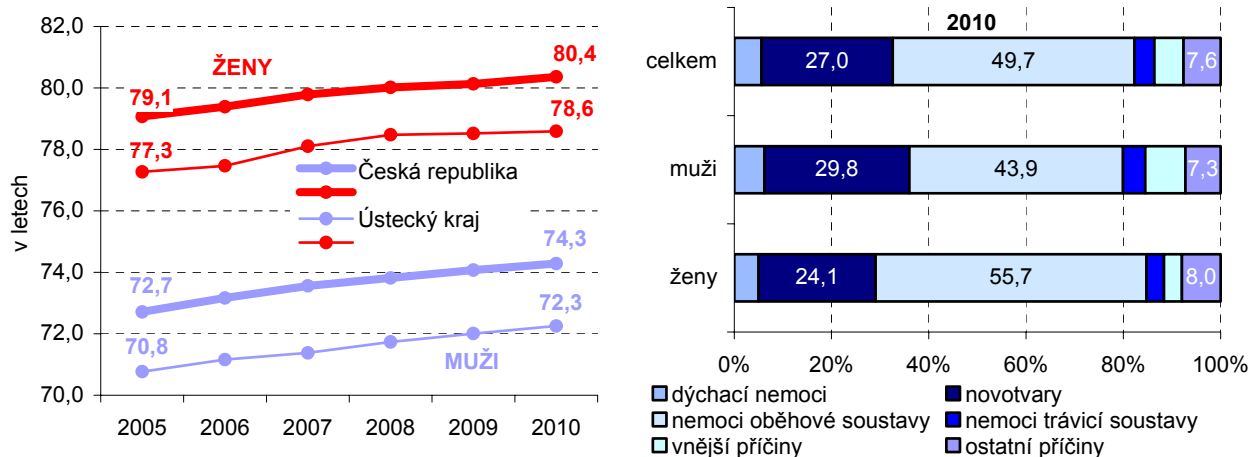


Naděje dožití roste rychleji u mužů než u žen, nejčastější příčinou úmrtí zůstává selhání oběhové soustavy.

V letech 2005 až 2010 došlo ke zvýšení naděje dožití při narození jak u mužů, tak i u žen, u mužů dokonce rychleji než u žen, a to jak na krajské, tak i celorepublikové úrovni.

Zhruba polovinu všech úmrtí stále tvoří úmrtí na nemoci oběhového systému, kdy na tyto nemoci umírají častěji ženy. Přibližně třetinu těchto příčin úmrtí tvoří v posledních letech ostatní formy ischemické choroby srdeční. Zemřelí na novotvary představují více než čtvrtinu všech úmrtí, kdy nejčastější příčinou je zhoubný novotvar průdušek a plic. Třetí nejčastější skupinou příčin smrti jsou vnější příčiny nemocnosti a úmrtnosti, kam patří především poranění, dopravní nehody, otravy a také sebevraždy, jejichž podíl tvoří přibližně 1,5 % ze všech zemřelých. Na sebevraždách se dlouhodobě podílejí z velké části muži, a to přibližně 80 %.

Graf 1.8 Střední délka života novorozence (v letech) a zemřelí podle příčin smrti v Ústeckém kraji (v %)



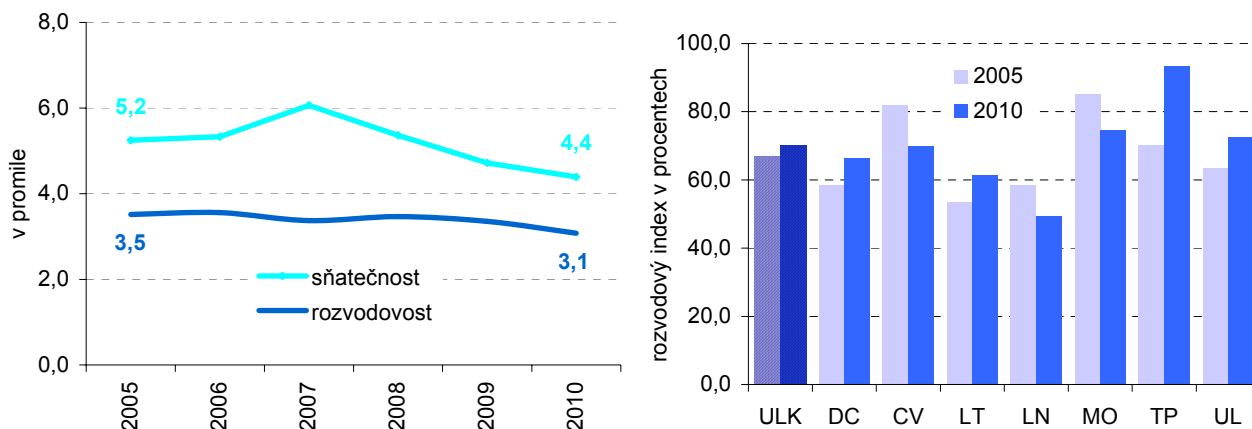
Sňatečnost i rozvodovost klesá,

Počty sňatků se meziročně snížily o 7 %, v roce 2010 pokračoval pokles **sňatečnosti**, která tak zaznamenala historicky nejnižší hodnotu 4,4 % a byla tak na úrovni údaje za Českou republiku. Stejně jako v letech 2008 a 2009 se tak ani v roce 2010 nezopakoval fenomén roku 2007 a jeho příznivé „sedmičkové“ datum sňatku, umocněné sobotou, které způsobilo přechodný nárůst počtu sňatků.

Příznivě na první pohled vyznívá meziroční pokles **počtu rozvodů**, ať už v absolutním vyjádření (- 8,3 %) či na 1 000 obyvatel (viz graf). Při porovnání rozvodů s počty sňatků pomocí **indexu rozvodovosti** (tedy počet rozvodů na 100

sňatků, které byly uzavřeny v daném roce), je zřejmá v Ústeckém kraji stále jeho vysoká hodnota. Údaj roku 2010 ve výši 70,1 % řadí Ústecký kraj na třetí nejhorší příčku v republice, situaci v jednotlivých okresech kraje názorně zachycuje následující graf.

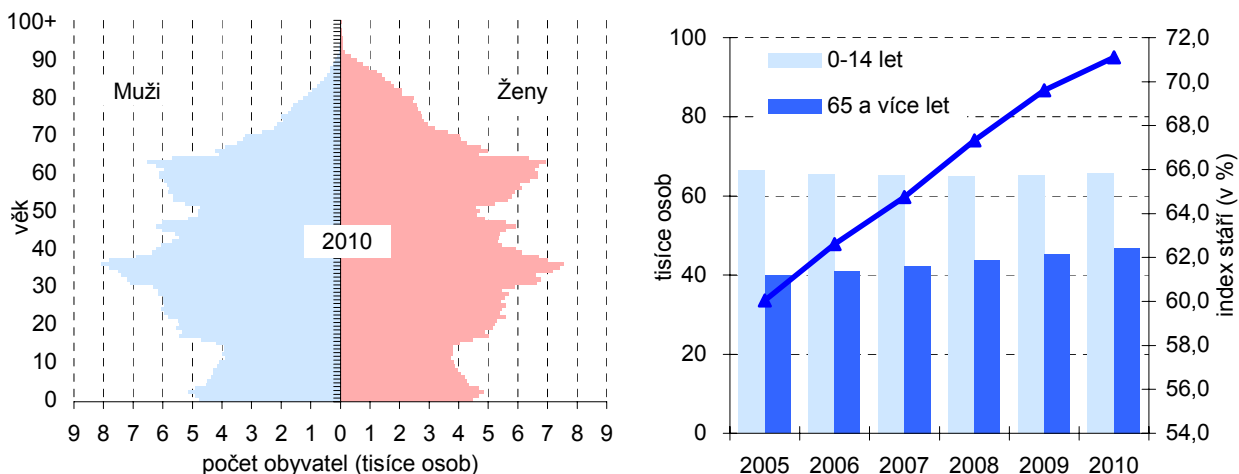
Graf 1.9 Sňatečnost a rozvodovost (v %) v Ústeckém kraji, rozvodový index (v %) v Ústeckém kraji a jeho okresech



Příznivé věkové složení obyvatelstva kraje celkem.

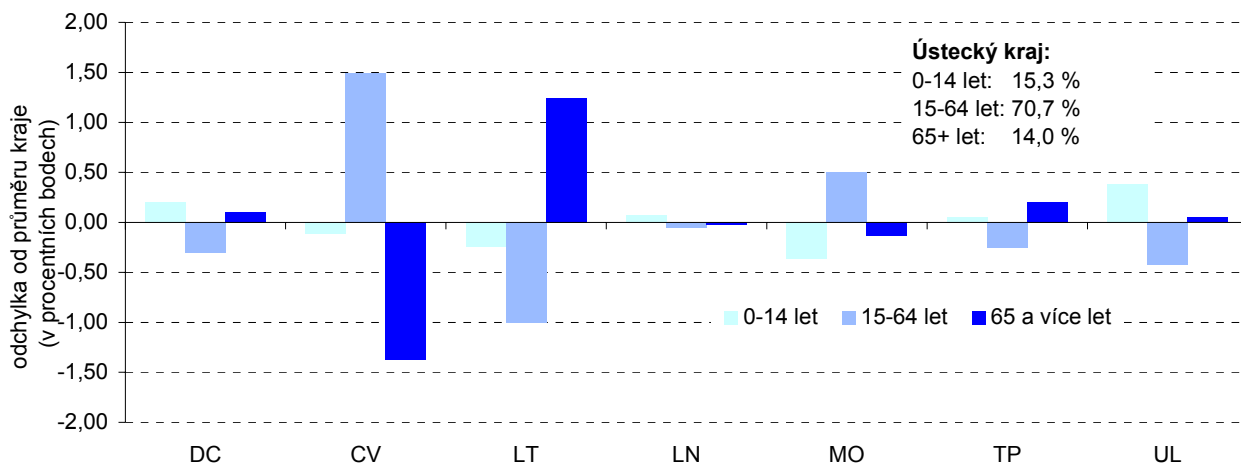
Věková struktura obyvatelstva se v každé populaci vytváří dlouhodobým vývojem porodnosti, úmrtnosti a migrace. Rovněž do věkové struktury obyvatelstva Ústeckého kraje se promítly především výkyvy porodnosti během celého předchozího období a působení migrace v předválečných i poválečných letech a v době rozvoje podkrušnohorské průmyslové oblasti (viz věková pyramida pro rok 2010). Věková skladba obyvatelstva Ústeckého kraje se od celorepublikové struktury liší především vyššími podíly obyvatel ve věku 0-14 let a ve věku 15-64 let. Podíl starší generace (65 a více let) je naopak nižší než celorepublikově, zejména je v kraji nízký podíl obyvatel ve věku mezi 70 a 80 roky. Z výše uvedeného plyne i nižší průměrný věk obyvatel kraje proti celorepublikovému, konkrétně v roce 2010 o 0,8 roku, v dřívějších letech i o celý rok.

Graf 1.10 Věkové složení obyvatelstva Ústeckého kraje, index stáří (v %)

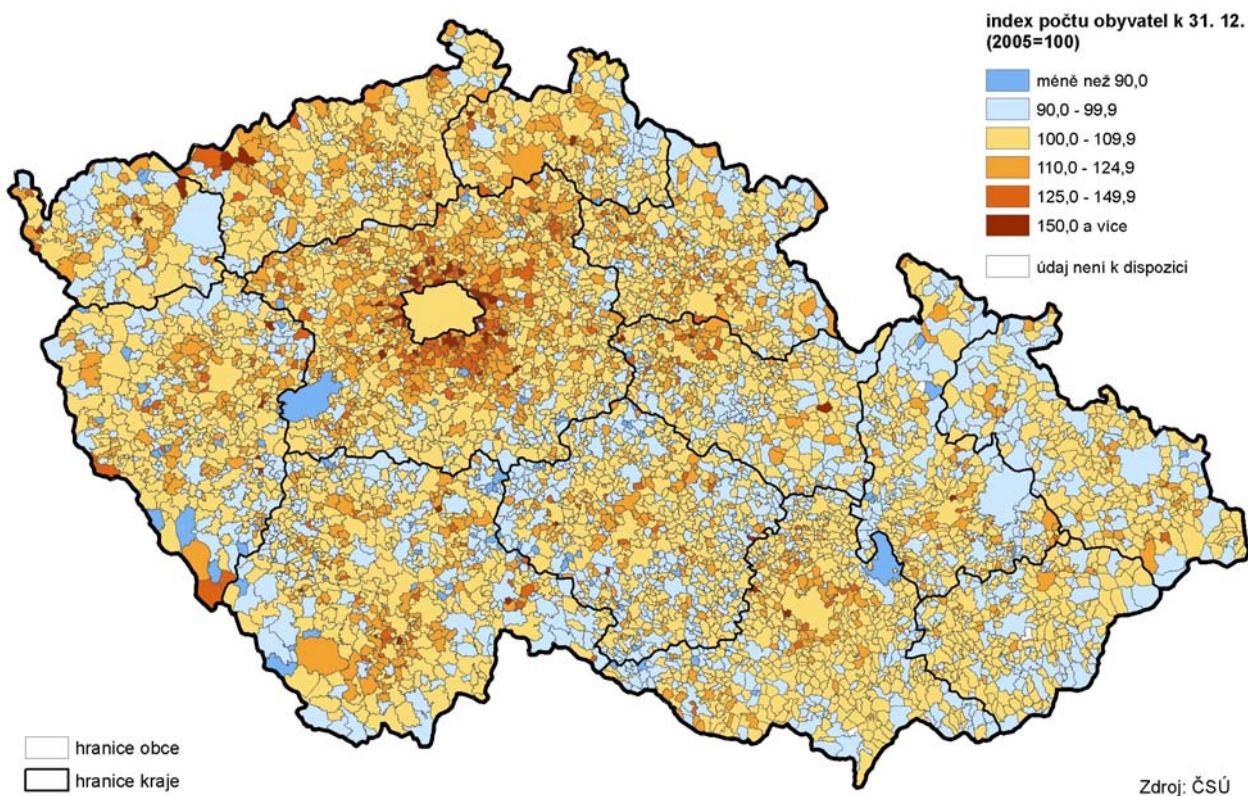


Odlišnosti ve věkovém složení obyvatelstva v jednotlivých okresech Ústeckého kraje jsou zachyceny v následujícím grafu.

Graf 1.11 Srovnání věkové struktury obyvatel v Ústeckém kraji a jeho okresech v roce 2010



Změna počtu obyvatel v obcích mezi roky 2005 a 2010



Podrobnější údaje k demografickému vývoji Ústeckého kraje v roce 2010:

[Statistický bulletin Ústeckého kraje](#)
[Demografická ročenka krajů 2001-2010](#)
[Stav a pohyb obyvatelstva v ČR v roce 2010](#)