

## 2. SOCIÁLNÍ VÝVOJ

### Trh práce

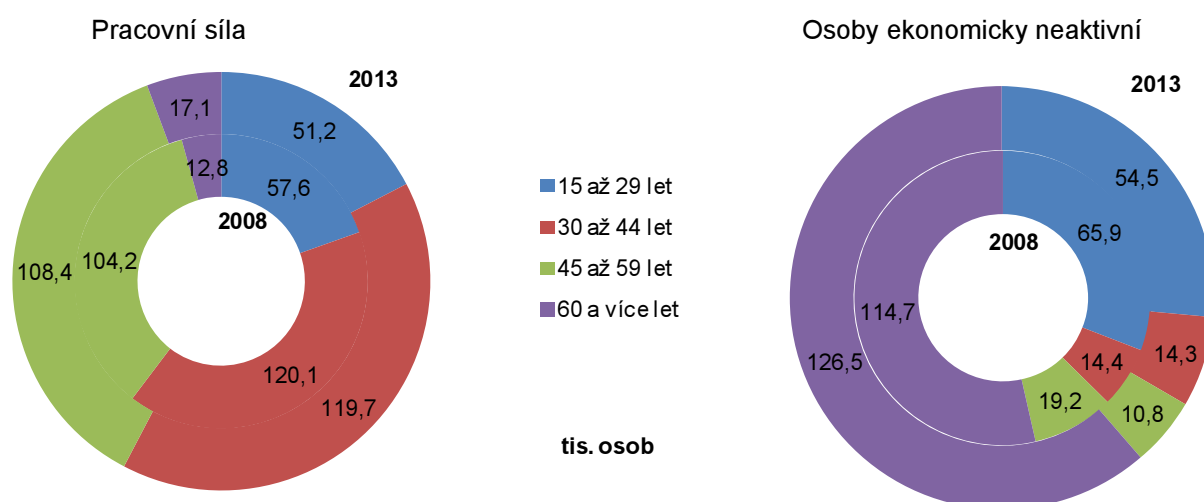
#### **Pracovní síla roste**

Na základě údajů z VŠPS<sup>1</sup> byl ve sledovaném období 2008 až 2013 přelomovým rokem 2010. Od tohoto roku se obrátil trend a pracovní síla se i přes pokles obyvatel ve věku 15 a více let začala zvyšovat. V roce 2013 dosáhla výše 293,6 tis. osob a tím překročila úroveň roku 2010 o 7,7 tis. osob, roku 2008 o 1,5 tis. osob. Došlo k významnému snížení počtu ekonomicky neaktivních osob, a to o 8,1 tis. ve srovnání s rokem 2008. V roce 2013 tedy populaci starší 15 let tvořilo 502,3 tis. osob, z toho pracovní síla představovala 59,0 % a ekonomicky neaktivní obyvatelstvo 41,0 %.

#### **...a zároveň stárne**

Změny ve věkové skladbě obyvatel, kdy se výrazně snižuje počet obyvatel ve věku 15 až 29 let a roste počet seniorů, se promítají i v pracovní síle. Proti roku 2008 byl zjištěn stejný nárůst (o 4,2 tis. osob) ve věkových kategoriích 45 až 59 let a 60 a více let. Naopak došlo k poklesu pracovní síly ve věku 15 až 29 let, která v roce 2008 představovala 19,5 % pracovní síly, 17,3 % v roce 2013.

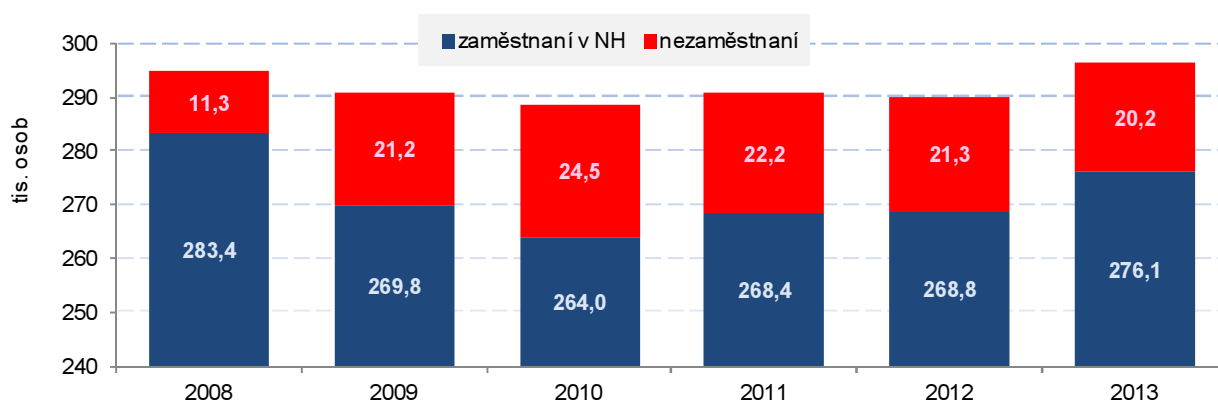
**Graf 2.1 Pracovní síla a ekonomicky neaktivní podle věku ve Zlínském kraji v letech 2008 a 2013**



### **Mění se skladba pracovní síly**

Rozhodující složkou pracovní síly jsou zaměstnaní v národním hospodářství. Jejich počet vzrostl proti roku 2010 o 12,1 tis. osob na 276,1 tis. Naopak počet nezaměstnaných za stejné období klesl o 4,4 tis. na 20,2 tis. osob. Ve struktuře pracovní síly tak vzrostlo zastoupení zaměstnaných z 91,5 % v roce 2010 na 93,2 % v roce 2013.

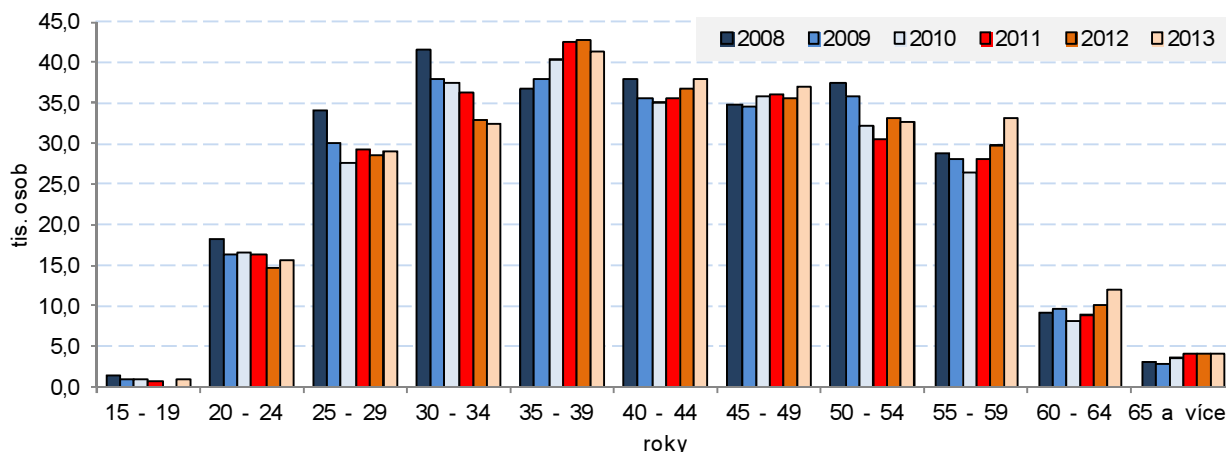
**Graf 2.2 Struktura pracovní síly ve Zlínském kraji v letech 2008 až 2013**



### **Nejvíce osob je zaměstnáno ve zpracovatelském průmyslu**

Struktura zaměstnaných podle sektorů zůstala během sledovaného období bez výrazných změn. V primárním sektoru bylo zaměstnáno téměř 2,6 %, v sekundárním 47,0 % a v terciárním 50,4 % z celkového počtu zaměstnaných v NH. Nejvíce osob pracuje ve zpracovatelském průmyslu, a to 35,5 %. Následuje velkoobchod o maloobchod s podílem 12,4 % a stavebnictví s 9,6 %.

**Graf 2.3 Zaměstnaní podle věku ve Zlínském kraji v letech 2008 až 2013**



**Míra zaměstnanosti je dlouhodobě podprůměrná...**

Míra zaměstnanosti<sup>2</sup> v kraji v roce 2013 činila 55,0 % a byla 0,2 procentního bodu pod republikovou úrovní. Meziročně vzrostla o 1,6 procentní body. U mužů je míra zaměstnanosti dlouhodobě vyšší než u žen. V roce 2013 dosáhla výše 64,4 % (meziročně vzrostla o 1,5 proc. bodu) u žen byla 46,1 % a vzrostla o 1,8 proc. bodu.

**...stejně jako míra ekonomické aktivity**

Také míra ekonomické aktivity<sup>3</sup> je pod republikovým průměrem. V roce 2013 činila 59,0 %, tedy 0,3 p. b. pod republikovou úrovní. U mužů byla hodnota ekonomické aktivity 68,4 %, u žen 50,1 % a u obou pohlaví byl zaznamenán mírný meziroční nárůst.

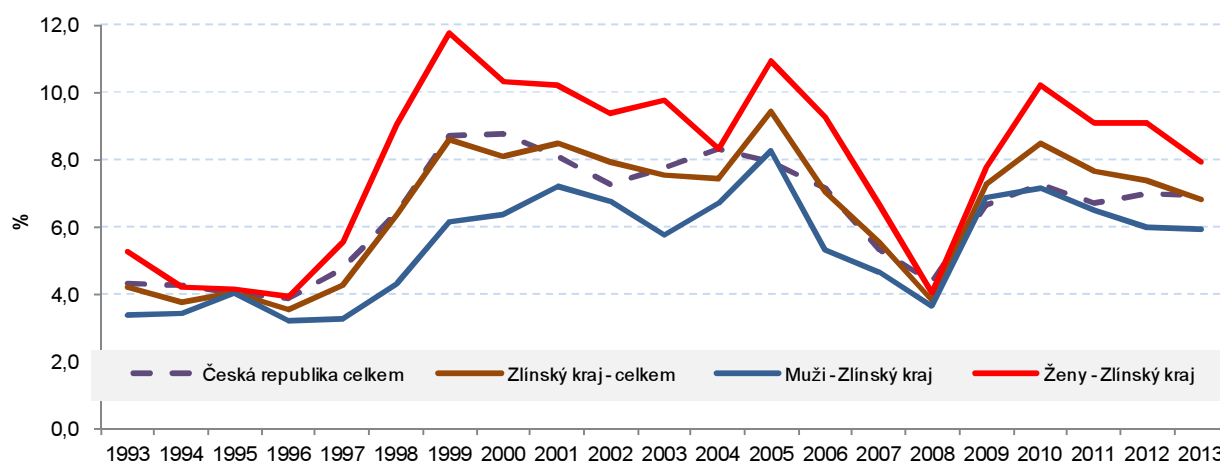
**Druhé zaměstnání měli častěji muži**

Počet osob s druhým (dalším) zaměstnáním vzrostl od roku 2010 o 0,5 tis. sob. Rychleji rostl počet žen s druhým zaměstnáním než mužů, přesto častěji mají druhé zaměstnání muži. V celkovém počtu osob s druhým zaměstnáním tvoří 54,2 %.

**Počet nezaměstnaných meziročně klesl**

Během sledovaného období let 2008 až 2013 byl podle výsledků VŠPS počet nezaměstnaných nejnižší v roce 2008, kdy představoval 11,3 tis. osob. Maxima dosáhl v roce 2010, kdy stoupl až na 24,5 tis. osob. V následujících letech postupně klesal až na 20,2 tis. v roce 2013. Zastoupení žen v úhrnu nezaměstnaných vzrostlo z 46,0 % v roce 2008 na 51,1 % v roce 2013.

**Graf 2.4 Obecná míra nezaměstnanosti ve Zlínském kraji a ČR v letech 1993 až 2013**



<sup>1</sup> Výběrové šetření pracovních sil (VŠPS) poskytuje údaje ve čtvrtletní periodicitě, v textu však uvádíme především roční průměry. VŠPS je organizováno od roku 1993, řídí se definicemi a doporučeními Mezinárodní organizace práce (ILO), respektuje definice a obsahovou náplň celoevropského šetření Labour Force Survey a jeho data jsou mezinárodně srovnatelná.

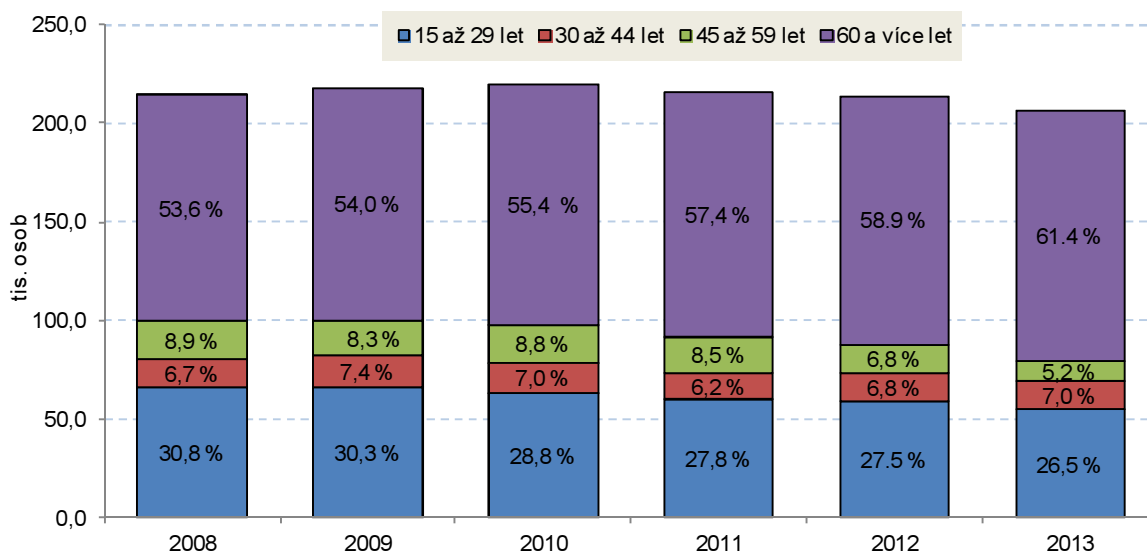
<sup>2</sup> Míra zaměstnanosti je podíl zaměstnaných na populaci ve věku 15 let a více

<sup>3</sup> Míra ekonomické aktivity vyjadřuje podíl osob zaměstnaných a takových nezaměstnaných, kteří aktivně hledají práci a jsou schopni nastoupit do práce okamžitě nebo nejpozději do 14 dnů, na celkovém počtu obyvatel. Tento ukazatel se počítá pouze za osoby patnáctileté a starší.

### **Pokles počtu ekonomicky neaktivních osob**

Počet ekonomicky neaktivního obyvatelstva se v posledních pěti letech vyvíjel nerovnoměrně. Nárůst v letech 2008 až 2010 byl ovlivněn především zvýšením počtu studujících na VŠ, neaktivních ze zdravotních důvodů a nárůstem počtu invalidních a starobních důchodců. Z maxima v roce 2010 (219,3 tis. osob) klesl během následujících let na 206,1 tis. osob, tedy o 13,2 tis. osob. Pokles byl ovlivněn především snížením počtu ek. neaktivních osob ve věkové skupině 15 až 29 let, ve které došlo k poklesu o 8,7 tis. osob a ve skupině 45 až 59 let, zde byl pokles 8,5 tis osob. Naproti tomu o 4,9 tis. osob vzrostl počet ek. naktivních ve věku 60 a více let. Tyto změny se promítly do struktury ek. neaktivních osob výrazným zvýšením zastoupení ek. neaktivních v poproduktivním věku.

**Graf 2.5 Struktura ekonomicky neaktivních osob podle věku v letech 2010 a 2013**



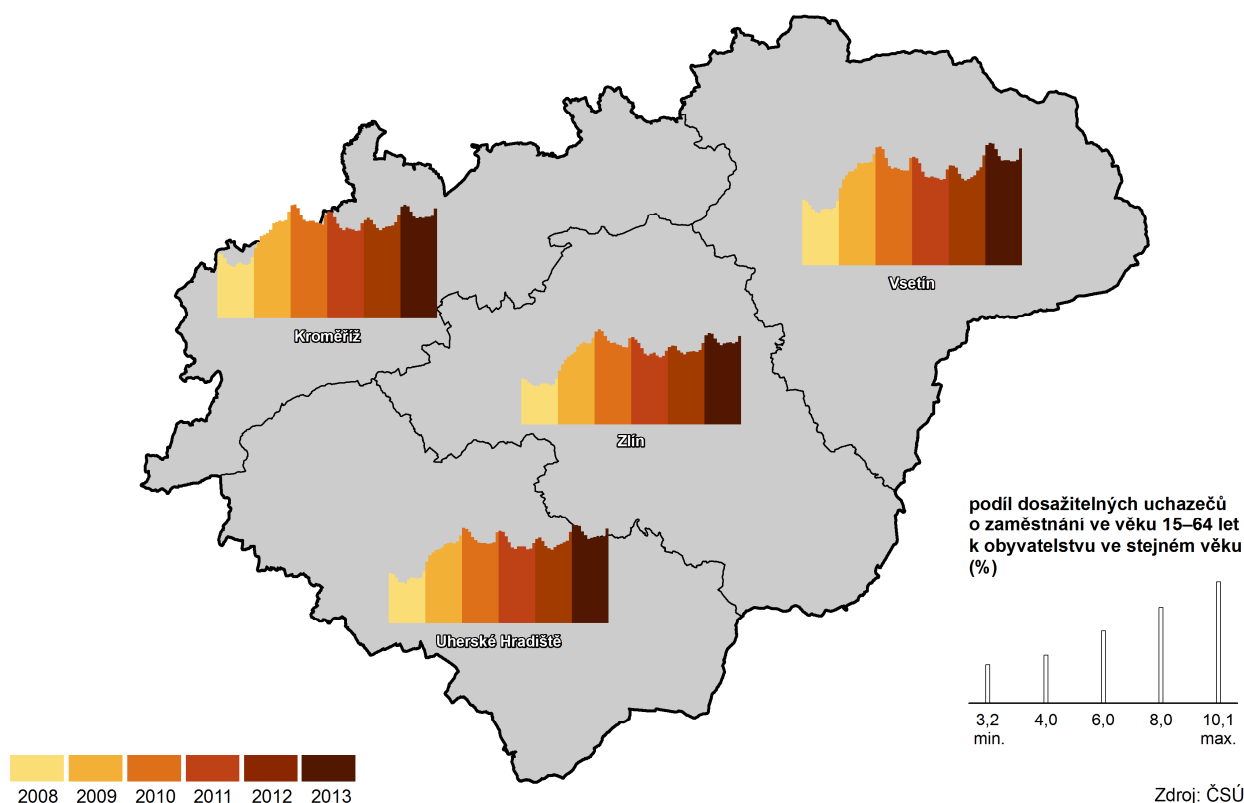
### **Nezaměstnanost Počet nezaměstnaných se meziročně zvýšil**

Od počátku roku 2013 došlo v České republice na základě dohody Ministerstva práce a sociálních věcí s Českým statistickým úřadem ke změně metodiky v nezaměstnanosti. Přešlo se na nový ukazatel registrované nezaměstnanosti v ČR s názvem **Podíl nezaměstnaných osob**, který vyjadřuje podíl dosažitelných uchazečů o zaměstnání ve věku 15 – 64 let ze všech obyvatel ve stejném věku. Tento ukazatel nahrazuje doposud zveřejňovanou míru registrované nezaměstnanosti, která poměřovala všechny dosažitelné uchazeče o zaměstnání pouze k ekonomicky aktivním osobám. Nový ukazatel Podíl nezaměstnaných osob má kvůli odlišné definici jinou úroveň a je tudíž s původním ukazatelem nesrovnatelný.

Od roku 2003 počet registrovaných uchazečů o práci v kraji stále klesal a v roce 2008 dosáhl minima (celkem 20 048 žadatelů). V následujícím roce se počet žadatelů skokově zvýšil na 33 836, tedy takřka o 70 % (u mužů téměř na dvojnásobek a u žen o polovinu). V letech 2010 a 2011 se počet uchazečů snižoval a v letech 2012 a 2013 začal opět narůstat. V roce 2012 vzrostl počet o 9,1 % (o 2 682 osob). K 31. 12. 2013 se celkový počet zaregistrovaných uchazečů o práci se vyšplhal na rekordních 33 978, tj. meziroční nárůst o 5,9 % (o 1 878 osob).

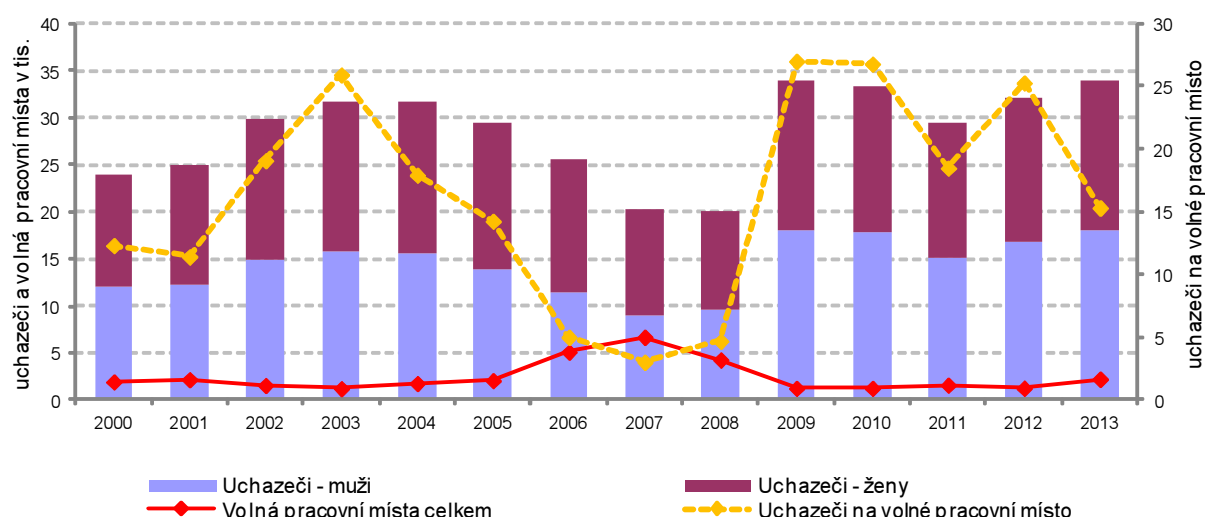
Mezi uchazeči do roku 2008 převažovaly ženy, od roku 2009 byl vyšší podíl mužů.

**Nezaměstnanost v okresech Zlínského kraje v letech 2008 až 2013  
(stav ke konci jednotlivých měsíců)**



Obdobné zhoršení situace se projevilo ve všech krajích. Nejvýraznější meziroční nárůst počtu nezaměstnaných byl zjištěn v Moravskoslezském kraji (o 8,9 tis. osob, tj. o 10,9 %), nejmenší v Pardubickém kraji (o 1 107 osob, tj. 4,4 %). Ve Zlínském kraji byl třetí nejnižší procentuální meziroční nárůst mezi krají, a to o 5,9 %. V absolutních hodnotách bylo ve Zlínském kraji desáté nejvýraznější zvýšení, a to o 1 878 osob. V kraji mírně meziročně poklesl republikový podíl počtu uchazečů, a to o 0,2 procentního bodu na 5,7 %. Největší republikový podíl nezaměstnaných zůstal stejně jako v roce 2012 v Moravskoslezském kraji, který se o 0,2 p.b. zvýšil na 15,1 %. Ve struktuře uchazečů byl v kraji na konci roku 2013 ve srovnání s údaji za republiku vyšší podíl uchazečů se zdravotním postižením (o 1,6 p.b.) a absolventů škol (o 1,4 p.b.). Ve Zlínském kraji byl o 0,5 p.b. nižší podíl uchazečů nárokem na podporu.

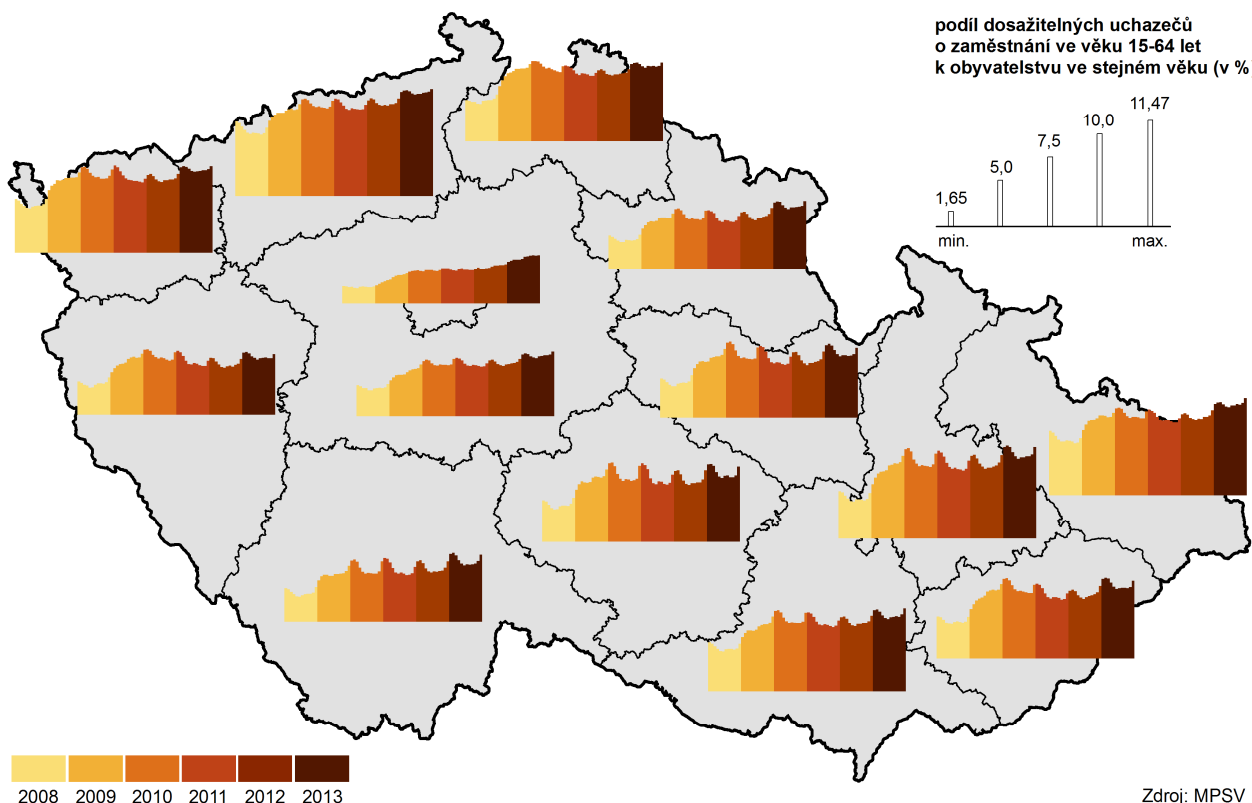
Graf 2.6 Žadatelé o práci a volná pracovní místa ve Zlínském kraji k 31. 12.



**Podíl nezaměstnaných s podporou se snížil**

Na konci roku 2013 byl počet registrovaných uchazečů o práci s nárokem na podporu v nezaměstnanosti 6 657 a proti předchozímu srovnatelnému období došlo k poklesu o 40 osob (o 0,6 %). Podíl nezaměstnaných s podporou se tak snížil o 1,3 procentního bodu a činil 19,6 %. Celkem byla v kraji ve sledovaném roce přiznána podpora 6 657 nezaměstnaným a průměrná výše měsíční podpory v nezaměstnanosti činila 5 947 Kč, která byla o 396 Kč nižší než činil republikový průměr. V roce 2012 byla průměrná měsíční podpora v kraji 5 593 Kč, v republice 6 029 Kč

**Nezaměstnanost v krajích v letech 2008 až 2013 (stav ke konci jednotlivých měsíců)**



**Snížil se podíl nezaměstnaných žen na obyvatelstvu - ženy**

Také podíl nezaměstnaných žen v kraji z celkového počtu registrovaných žadatelek o práci v republice k 31. 12. 2013 meziročně klesl o 0,3 p.b. na 5,5 %.

Celkový počet žadatelů o práci – žen dosáhl k tomuto datu v kraji celkem 15 900 osob. V kraji se podíl žadatelek z celkového počtu nezaměstnaných snížil a dosáhl na konci roku 2013 46,8 % (v roce 2012 48,0 %) a byl o 1,7 procentního bodu nižší než republikový průměr.

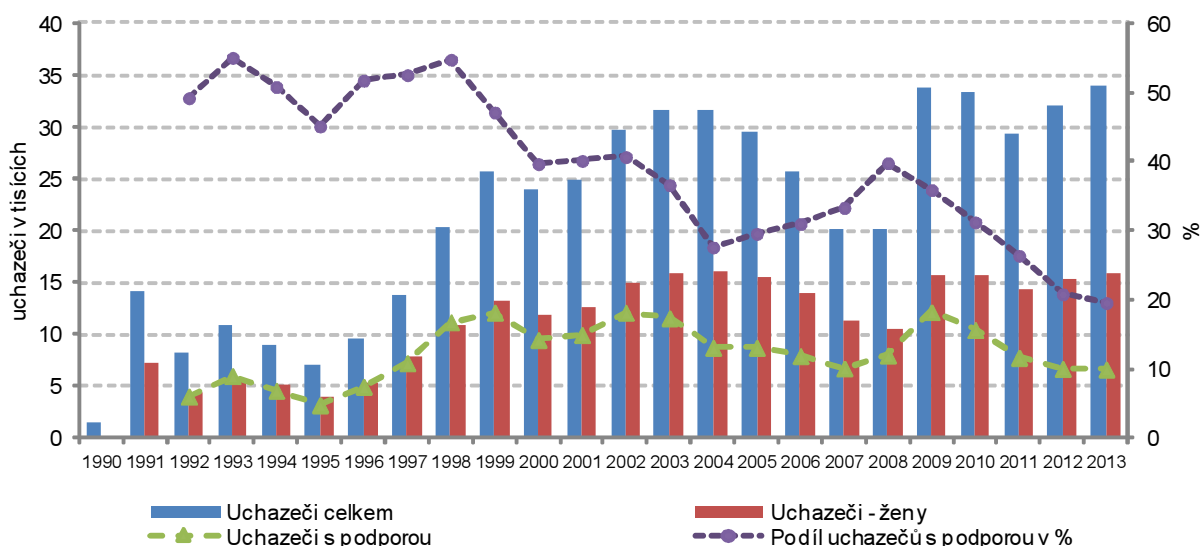
Počet nezaměstnaných žen s nárokem na podporu v nezaměstnanosti na konci roku 2013 činil 3 130 osob a meziročně se jejich počet zvýšil o 112 žen (o 3,7 %). Podíl uchazeček o práci s podporou z celkového počtu evidovaných nezaměstnaných žen na konci sledovaného období tak činil 19,7 % a proti předchozímu roku vzrostl o 0,1 procentního bodu. Průměrná měsíční výše podpory evidovaných nezaměstnaných žen v roce 2013 dosáhla ve Zlínském kraji 5 420 Kč a byla o 355 Kč nižší než průměr za celou republiku (v roce 2012 v kraji u žen průměrná měsíční podpora 5 085 Kč, v republice 5 395 Kč).

Z hlediska délky evidence na úřadu práce klesly v kraji meziročně výrazně počty uchazečů, kteří byli v evidenci nezaměstnaných do 3 měsíců (o 416 osob, tj. o 4,4 %) a do 6 měsíců (o 225 osob, tj. o 3,7 %). V ostatních časových skupinách evidence se počet nezaměstnaných zvýšil. Nejvíce meziročně přibylo osob s délkou evidence 12 až 24 měsíců (o 1 325 osob, tj. o 29,0 %). Dále pak ve skupině od 9 do 12 měsíců (o 360 osob, tj. o 14,4 %), nad 24 měsíců (o 706 osob, tj. o 11,0 %) a od 6 do 9 měsíců (o 128 osob, tj. o 4,1 %).

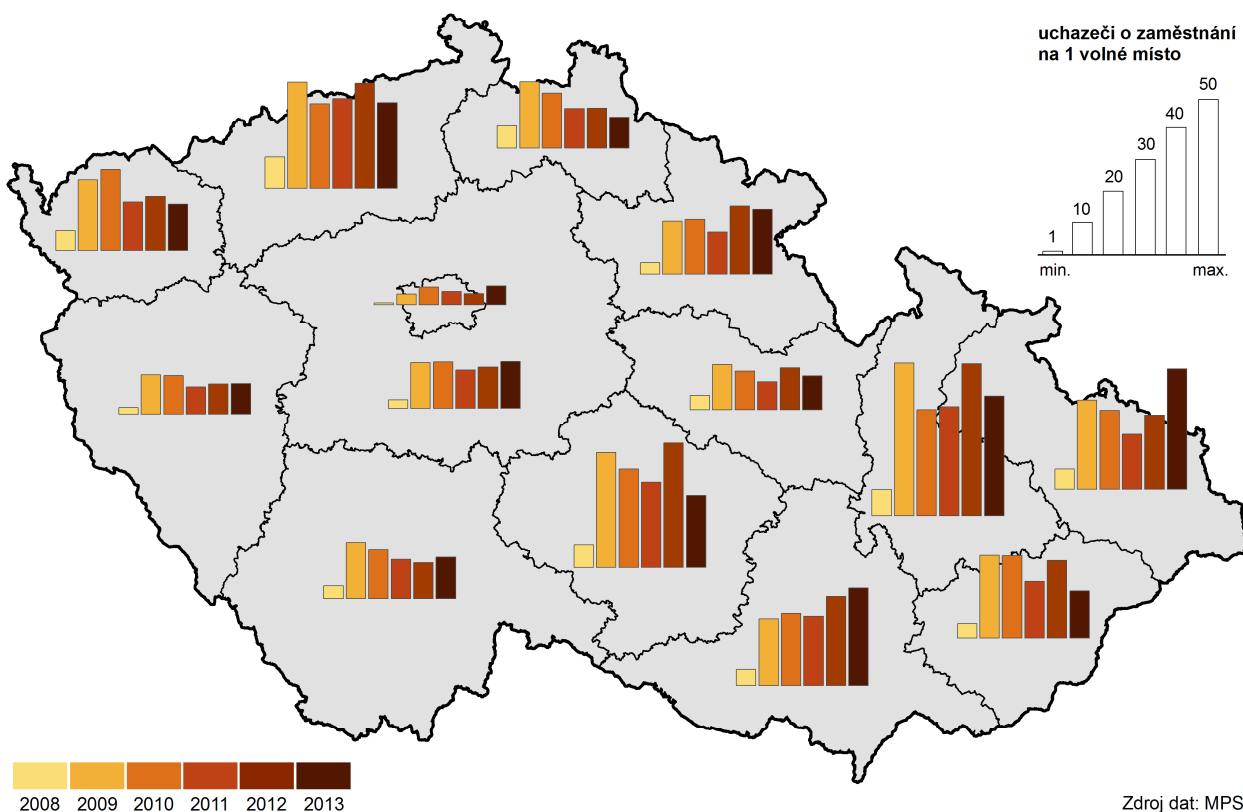
O 43 dny se v kraji prodloužila průměrná délka evidence na 543 dnů. Také v celé republice byl zjištěn meziroční nárůst o 46 dnů na 563 dnů.

**Počty uchazečů o práci s délkou evidence do 6 měsíců klesly, zvýšily se stavy uchazečů s delší dobou evidence**

**Graf 2.7 Uchazeči o zaměstnání celkem, ženy a žadatelé s nárokem na podporu v nezaměstnanosti ve Zlínském kraji (k 31. 12.)**



## Uchazeči o zaměstnání na 1 volné pracovní místo v krajích v letech 2008 až 2013 (stav k 31. 12.)



### **Stále mezi uchazeči o práci převládají osoby do 40 let věku**

V členění evidovaných uchazečů o zaměstnání podle věkových skupin došlo také ke změnám. Pouze v jedné věkové skupině, a to do 19 let, došlo ke snížení počtu žadatelů o práci, a to o 114 osob. V ostatních skupinách došlo k nárůstu uchazečů. Nejvýraznější zvýšení 380 osob bylo zaznamenáno u věkové skupiny 40 až 44 let. Dále pak u skupiny 35 až 39 let (nárůst o 333 osob), u skupiny 60 až 64 let (o 327) a 25 až 29 let (o 290 osob).

Nejvíce uchazečů o práci evidovaných úřady práce ve Zlínském kraji na konci roku 2013 bylo ve věku od 50 až 59 let (8 477 osob), dále ve věku od 20 do 29 let (8 397), od 30 do 39 let 7 696 osob, od 40 do 49 let (7 176) a ve skupině 60 let a více bylo zaevidováno celkem 1 122 uchazečů.

V pohledu na podíly jednotlivých věkových skupin z celkového počtu nezaměstnaných uchazečů v letech 2012 a 2013 je zřejmé, že se nejvíce zvětšil podíl 60 až 64letých osob (o 0,8 p.b.) dále pak ve skupině 40 až 44letých osob (o 0,6 p.b.) a 35 až 39letých (o 0,3 p.b.). Naopak nejvíce se snížil podíl osob ve věku od 20 do 24 let (o 0,6 p.b.) dále také nezaměstnaní do 19 let věku (o 0,5 p.b.) a o 0,4 p.b. poklesl podíl osob ve věku 30 až 34 let a 45 až 49 let.

### **Počet nabízených volných pracovních míst se výrazně zvýšil**

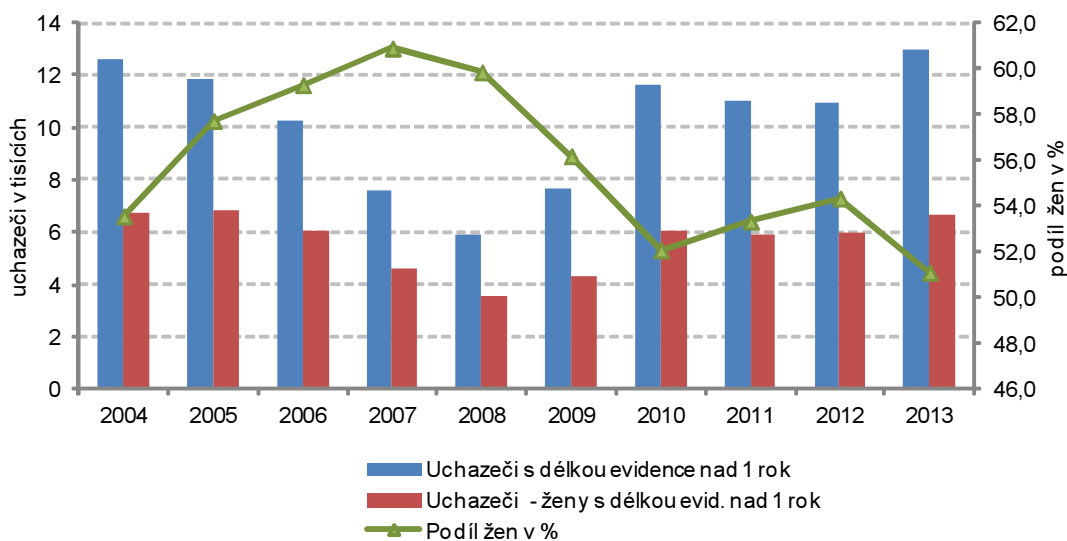
Počet volných pracovních míst se proti předchozímu roku o 948 zvýšil (o 74,7 %) na celkových 2 217. Tento nárůst nabízených míst se i přes současné zvýšení registrovaných zájemců o práci se projevilo ve snížení počtu uchazečů na jedno pracovní místo, a to z 25,3 na konci roku 2012 na 15,3 na konci roku 2013. Meziroční podíl uchazečů se zdravotním postižením z celkového počtu registrovaných osob se snížil o 1,1 procentního bodu, v absolutní hodnotě jich ubylo o 137 (o 3,2 %). Navýšení počtu volných pracovních míst pro tyto občany dosáhl 40 míst na celkových 119, a i tak uplatnění těchto lidí zůstalo velmi nízké. Na jedno takové volné místo koncem roku 2013 připadlo v průměru 34,7 žadatelů-OZP (54,1 v roce 2012).

Úřady práce se i v roce 2013 aktivně zapojovaly do vytváření a podpory pracovních míst. Od počátku roku 2013 bylo takto v kraji vytvořeno 309 míst v oblasti veřejně prospěšných prací (v roce 2012 to bylo 172 míst se 179

umístěnými žadateli), ve kterých bylo v průběhu roku umístěno 316 uchazečů o práci. Dále vzniklo 418 vyhrazených společensky účelných pracovních míst s 404 žadateli (v roce 2012 bylo na 217 nových místech umístěno během roku 232 žadatelů) a 80 společensky účelných pracovních míst pro OSVČ (meziroční zvýšení o 30 osob, tj. o 60,0 %).

V chráněných dílnách se během sledovaného roku vytvořilo 39 nových pracovních míst. Na těchto nově vytvořených chráněných pracovních místech se od počátku roku umístilo 65 lidí. Od počátku roku byl vydán příspěvek na provoz 2 chráněných pracovních míst, a to i pro SVČ OZP (v roce 2012 na 247 umístěných uchazečů). Od počátku roku 2013 bylo uzavřeno 3 019 dohod o rekvalifikaci (v předchozím roce 1 679 dohod). V průběhu roku bylo schváleno 1005 žádostí zvolených rekvalifikací (v roce 2012 bylo schváleno 550 žádostí). Kolik bylo během sledovaného roku podáno oznámení o hromadném propouštění a kolika lidí by se propouštění týkalo, pracovní úřad nezveřejnil.

**Graf 2.8 Uchazeči Zlínského kraje s délkou evidence nad 1 rok**

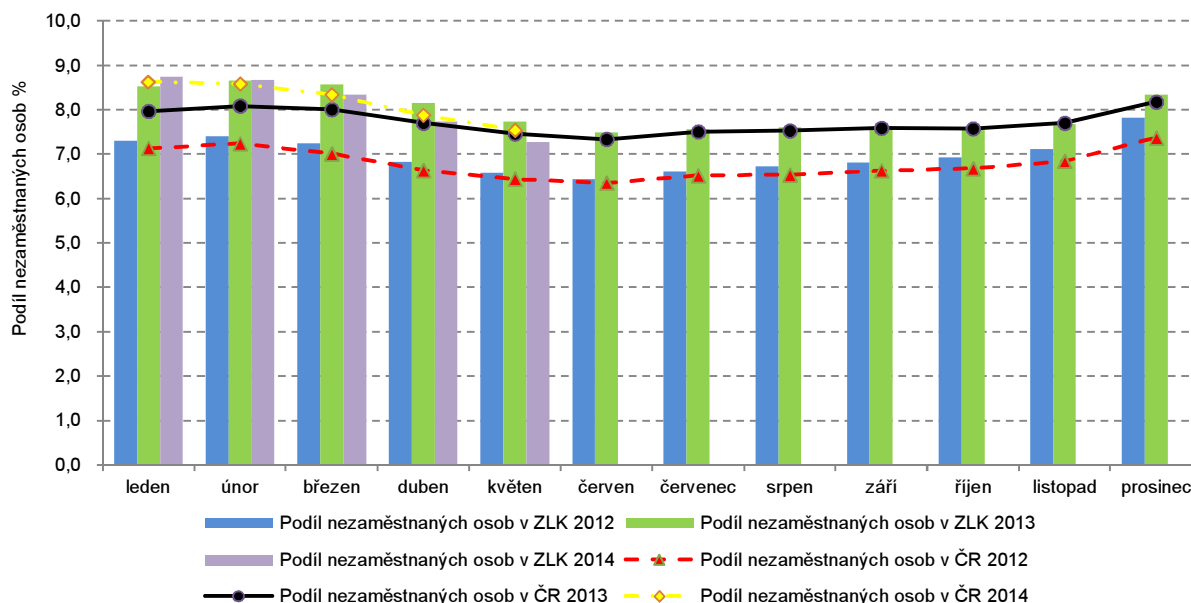


**Mezi žadateli je nejvíce vyučených**

Z hlediska vzdělání představují v kraji největší podíl mezi uchazeči o zaměstnání vyučení (46,6 %). Následují osoby s úplným středním vzděláním (18,7 %), se základním vzděláním (17,6 %), s vysokoškolským vzděláním (5,1 %), vyučení s maturitou (4,8 %), s úplným středním všeobecným vzděláním (2,4 %) a žadatelé o práci s bakalářským vzděláním (1,9 %). Ve srovnání s republikovými průměry byly v kraji podprůměrné pouze podíly uchazečů se základním (o 9,4 p.b.), neúplným základním (0,4 p.b.) a nižším středním odborným vzděláním (0,3 p.b.). Dále pak žadatelé bez vzdělání. U ostatních vzdělanostních skupin byl jejich podíl na celkovém počtu žadatelů o práci ve Zlínském kraji vždy vyšší než republikový. Nejvýraznější byl rozdíl u skupiny vyučených uchazečů (6,2 p.b.), s ÚSO s vyučením a maturitou (o 1,3 p.b.) a s ÚSO s maturitou bez vyučení (o 1,5 p.b.). V ostatních vzdělanostních skupinách převyšoval kraj republikové průměry v desetinách procentního bodu



**Graf 2.9 Podíl nezaměstnaných na obyvatelstvu ve Zlínském kraji a ČR v jednotlivých měsících**



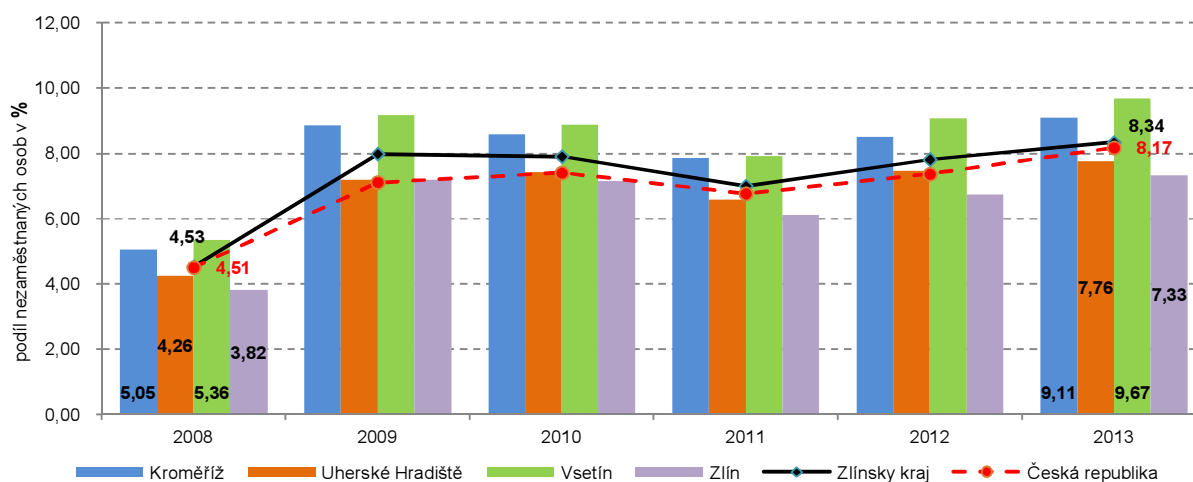
**Podíl nezaměstnaných osob na obyvatelstvu meziročně vzrostl**

Podíl nezaměstnaných osob, který v kraji na konci sledovaného roku dosáhl 8,34 %, byl vyšší než celorepublikový (8,17 %) a proti předchozímu roku vzrostl o 0,52 bodu. Podíl nezaměstnaných osob se meziročně zvýšil ve všech krajích, ale zlínský nárůst byl po plzeňském, pardubickém zvýšení a přírůstku v Kraji Vysočina čtvrtý nejnižší. Krajský podíl nezaměstnaných žen (7,88 %) byl nižší než mužů (8,78 %). Průměrný věk uchazečů o zaměstnání v kraji se meziročně zvýšil z 38,9 let na 39,6 let v hodnoceném roce (průměrný věk v ČR 39,4 let).

**Podíl nezaměstnaných osob na obyvatelstvu v kraji je nad celorepublikovými hodnotami**

Ve všech měsících roku 2012 byly zlínské hodnoty podílu nezaměstnaných osob vyšší než republikové. V následujícím roce se od června hodnoty zlínské a republikové začaly přibližovat až v říjnu a listopadu republikové hodnoty podílu velmi mírně převýšily zlínské. V prosinci však opět Zlínské hodnoty podílu nezaměstnaných osob převýšily republikové.

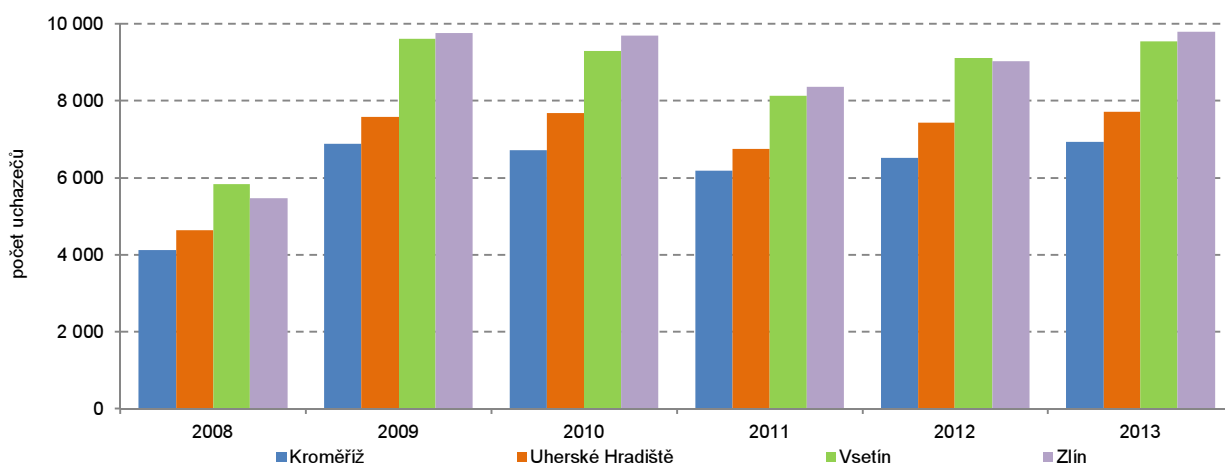
**Graf 2.10 Podíl nezaměstnaných osob v republice, ve Zlínském kraji a jeho okresech (k 31. 12.)**



**Nejvíce registrovaných žadatelů o práci bylo koncem roku 2013 ve zlínském okrese**

Ve všech okresech kraje byl vývoj počtu uchazečů o práci registrovaných úřady práce obdobný jako krajský. Do roku 2008 byl nejvyšší počet uchazečů o práci registrovaný úřady práce v okrese Vsetín. Vsetínský okres byl v roce 2009 předstížen okresem Zlín. Také v následujících letech byl počet registrovaných uchazečů nejvyšší v okrese Zlín, a to až do 2012, kdy ve vsetínském okrese bylo registrováno o 83 uchazečů více jak v okrese Zlín. Hned v následujícím roce však opět zlínský okres "předběhl" vsetínský (o 258 osob).

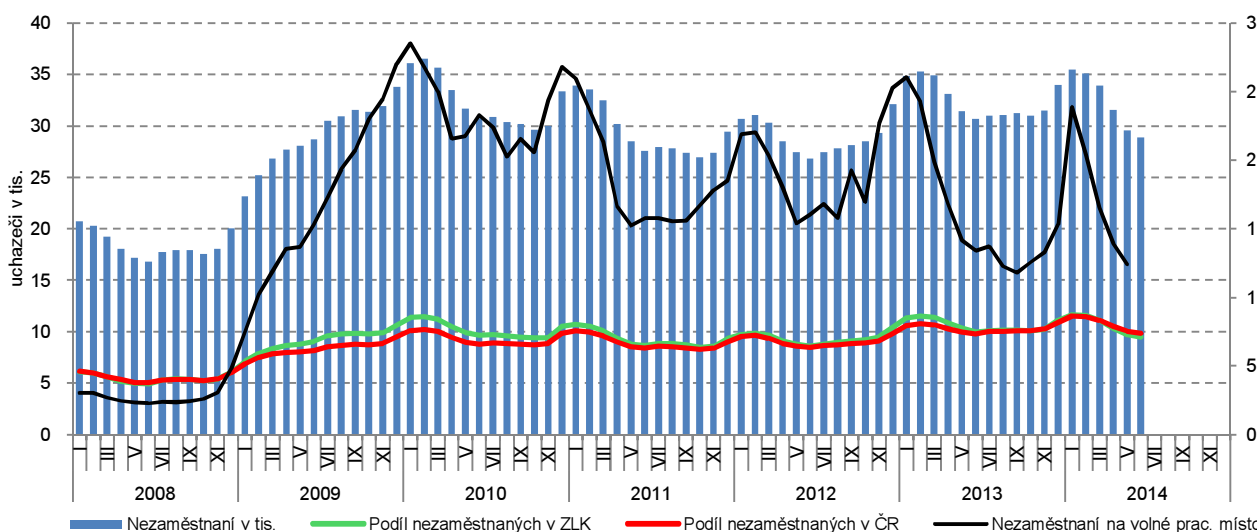
**Graf 2.11 Počet nezaměstnaných osob v okresech Zlínského kraje (k 31. 12.)**



Okresy Kroměříž a Uherské Hradiště měly od samého počátku sledování výrazně méně registrovaných uchazečů než v okrese Zlín a Vsetín. Od roku 2008 bylo nejméně uchazečů o práci registrováno v okrese Kroměříž.

S podílem nezaměstnaných ve věku 15 až 64 let na obyvatelstvu stejného věku to však vypadalo jinak. Zde jednoznačně po celé období měl okres Vsetín podíl nezaměstnaných nejvyšší. Nejnižší podíl nezaměstnaných byl kromě let 2006 a 2009 zjištěn v okrese Zlín. Podíl nezaměstnaných Zlínského kraje byl od roku 2008 nad celorepublikovou hodnotou.

**Graf 2.12 Nezaměstnaní a podíly nezaměstnaných ve Zlínském kraji a ČR**



### **Mzdy**

#### ***Dlouhodobě nízká mzdová úroveň***

Průměrné mzdy v kraji jsou dlouhodobě nejnižší, případně druhé nejnižší mezi kraji. V roce 2013 dosáhla průměrná mzda výše 23 069 Kč a byla jen o 754 Kč vyšší než minimum mezi kraji (Karlovarský kraj) a proti maximu (Hl. m. Praha) zaostávala o 11 616 Kč. Ve srovnání s předchozím rokem došlo k jejímu nominálnímu zvýšení o 1,4 %. Díky meziročnímu nárůstu spotřebitelských cen (míra inflace v roce 2013 v ČR činila 1,4%) reálné mzdy stagnovaly.

#### ***Průměrná mzda mužů převyšuje průměrnou mzdu žen***

I když meziročně rostly průměrné mzdy žen rychleji než mužů, jsou stále o více než 6 tis. Kč nižší a v mezikrajském srovnání jsou dokonce nejnižší mezi kraji. V roce 2013 byla průměrná mzda mužů 25 824 Kč a meziročně vzrostla o 1,4 %, u žen to bylo 19 519 Kč a meziroční nárůst představoval 1,6 %..

#### ***Medián mezd žen nejnižší mezi kraji***

Také hodnocení mzdové úrovně krajů na základě mediánu hrubých měsíčních mezd řadí region na předposlední pozici mezi kraji. V roce 2013 činil medián mezd v kraji 20 786 Kč, u mužů dosahoval 22 799 Kč a u žen 17 922 Kč. V roce 2013 tvořil medián 90,1 % průměrných mezd v kraji. Více se odchyloval od průměru u mužů (o 11,7 %) než u žen (o 8,2 %).

### **Důchody**

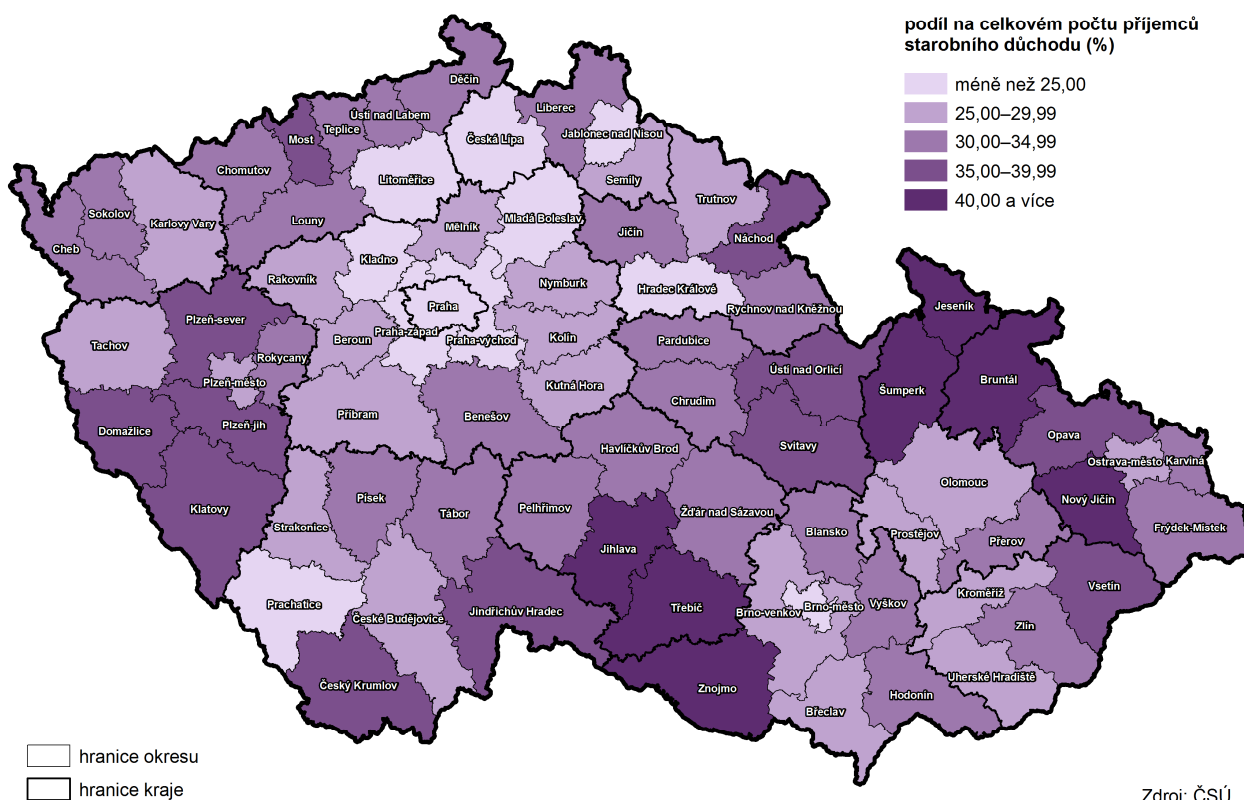
#### ***Počet příjemců důchodů se snižuje***

Počet příjemců důchodů v kraji se stejně jako v ČR v posledních dvou letech snižoval. Proti roku 2011, kdy počet příjemců důchodů v kraji dosáhl nejvyšší hodnoty za posledních 20 let (168,4 tis. osob), klesl téměř o 1,8 tis. osob. Na 1 tis. obyvatel kraje tak připadlo 285 osob s vlastním důchodem, což je o 14 osob více, než je republikový průměr. Celkem v roce 2013 pobíralo v kraji důchod 167,5 tis. osob, z toho 60 % žen.

#### ***Roste podíl starobních důchodců***

Starobních důchodců žilo v kraji téměř 97,8 tis., z toho 54,0 % žen. Proti roku 2011 se jejich počet téměř nezměnil (index 99,7 %). Na stejné úrovni zůstává i počet příjemců pozůstalostních důchodů, který se pohybuje na hranici 35 tis. osob. Klesá ale počet příjemců invalidních důchodů, a to od roku 2010, kdy došlo ke změně hodnocení invalidních důchodů, o více než 2,3 tis. osob. V důsledku toho se ve skladbě příjemců důchodů zvyšuje podíl starobních důchodců na úkor osob pobírajících invalidní důchod. Z 52,3 % v roce 2008 vzrostl podíl starobních důchodců v roce 2013 na 58,4 %. Výrazné rozdíly jsou z hlediska pohlaví. U důchodců - mužů je větší zastoupení starobních důchodců než u žen, představuje 67,8 %, kdežto u žen 52,2 %.

## Příjemci předčasného starobního důchodu v okresech v prosinci 2013



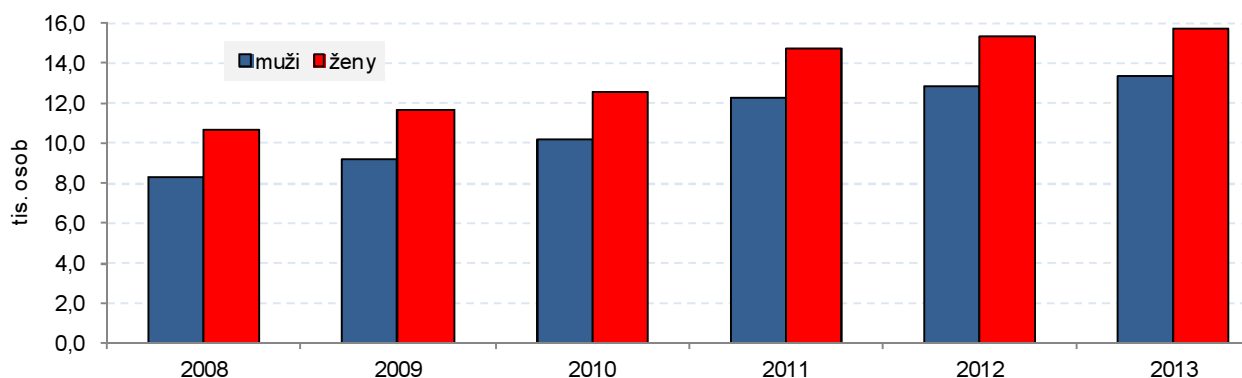
### Počet osob s předčasným důchodem se zvyšuje

Složitá situace na trhu práce vede k nárůstu počtu osob s předčasným starobním důchodem. Na úrovni ČR se počet těchto osob zvýšil proti roku 2008 o 48,9 %, v kraji o 52,9 %. Celkový počet 29 038 osob s předčasným důchodem v kraji představuje 31,1 % v úhrnu příjemců starobních důchodů. Uvnitř kraje je podíl nejvyšší v okrese Vsetín - 37,1 %, naopak nejnižší v okrese Kroměříž 26,8 %.

### Více než třetina žen s vdovským důchodem

Podobně je tomu u invalidních důchodů, u mužů je podíl 21,7 %, u žen 11,6 %. Je to dáno skutečností, že ve skladbě příjemců důchodů hraje u žen podíl vdovských důchodů větší roli než vdoveckých důchodů v případě mužů. Z celkového počtu 101 166 žen, které pobíraly některý druh důchodu, bylo 34,7 % s vdovským důchodem. U mužů byl vdovecký důchod vyměřen 8,5 % z celkového počtu 66 299 mužů pobírajících důchod.

Graf 2.13 Počet příjemců předčasného starobního důchodu ve Zlínském kraji v letech 2008 až 2013



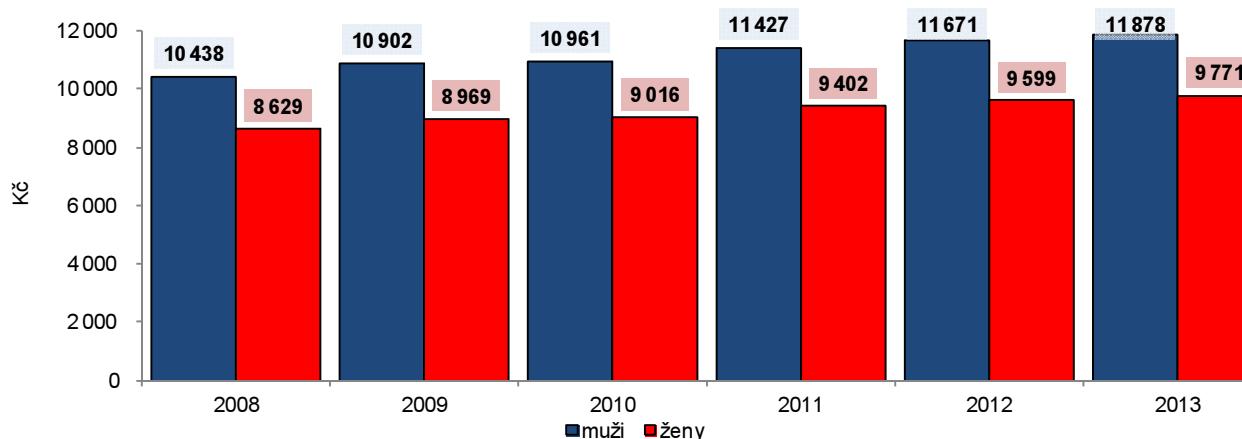
**Průměrné důchody  
v kraji patří  
dlouhodobě mezi  
nejnižší**

Ve sledovaném období 2008 až 2013 vzrostly průměrné důchody o 13 % na úrovni ČR stejně jako v kraji, a proto umístění kraje vyšší průměrného důchodu stále setrvává na předposlední příčce mezi kraji. Starobní důchody vzrostly v průměru o 14 % a rovněž patří mezi jedny z nejnižších mezi kraji. Průměrná výše důchodu v kraji činila 10 448 Kč, starobního důchodu 10 739 Kč. V roce 2011 poprvé přesáhla výše průměrného starobního důchodu 50% hranici mzdového mediánu, v roce 2013 dosáhla 51,7 %mediánu mzdy v kraji.

**Starobní důchod žen  
o více než  
2 tis. Kč nižší proti  
mužům**

Průměrný starobní důchod v prosinci 2013 činil u mužů 11 878 Kč a 9 771 Kč u žen. Průměrný vdovský důchod dosáhl částky 11 361 Kč, vdovecký 12 609 Kč a sirotčí 5 754 Kč. Meziročně nižší byla průměrná výše invalidního důchodu 1. stupně, která činila 6 046 Kč. Snížení zaznamenala i průměrná výše invalidního důchodu 2. stupně na 6 793 Kč. Naopak u invalidního důchodu 3. stupně bylo dosaženo zvýšení na 10 326 Kč.

**Graf 2.14 Průměrný starobní důchod ve Zlínském kraji v letech 2008 až 2013**



**Vzdělávání**

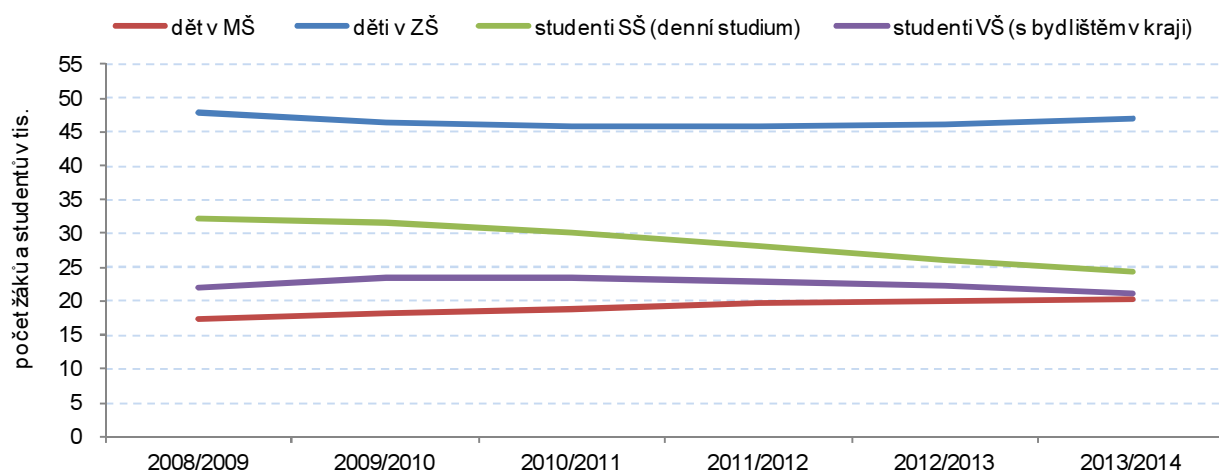
**Roste počet dětí v MŠ**

Počet dětí v mateřských školách každoročně plynule roste, ke konci roku 2013 bylo v MŠ kraje umístěno 20 384 dětí. Proti roku 2008 došlo k navýšení o 17,2 %, tedy téměř o 3 tis. dětí. Odlišný byl vývoj počtu žáků základních škol. Po poklesu, který trval až do roku 2011, a kdy počet žáků ZŠ klesl až na 45,8 tis., došlo k nárůstu v posledních dvou letech o více než 1,1 tis. osob. Úroveň roku 2008 ale nebyla dosažena. Tento vývoj zcela odpovídá demografickému vývoji, kdy se zvýšil počet dětí předškolního i školního věku. Naproti tomu snížení počtu obyvatel kraje ve věkových skupinách 15 až 19 let a 20 až 24 let se projevilo v poklesu počtu studentů středních i vysokých škol.

**Klesá počet studentů**

Zhruba o čtvrtinu za sledované období klesl počet studentů středních škol a konzervatoří, a to na 24,4 tis. osob. Méně výrazný byl pokles počtu studentů vysokých škol (s trvalým bydlištěm v kraji), který svého maxima dosáhl v roce 2010 (23,4 tis. osob) a pak rovněž klesal, až na 21,2 tis. osob. Obdobně se vyvíjel i počet studentů, kteří studují VŠ v kraji, v roce 2013 to bylo 10,4 tis. osob.

**Graf 2.15 Počet žáků ve Zlínském kraji v letech 2008 až 2013**



### **Kriminalita**

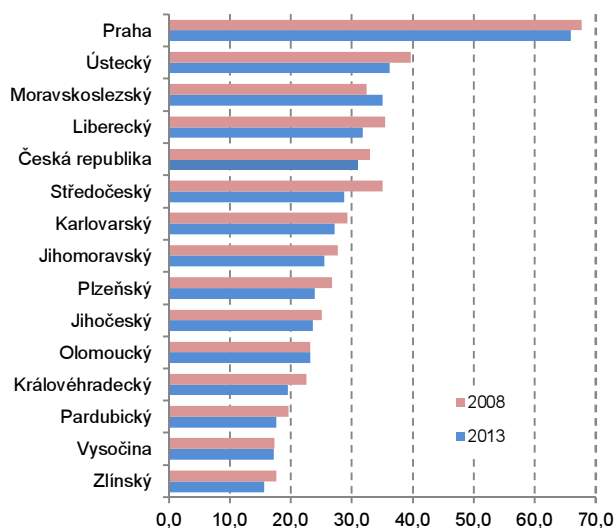
#### ***Ve Zlínském kraji bylo nejméně trestných činů v přepočtu na tisíc obyvatel***

Ve Zlínském kraji od roku 2007 počet zjištěných trestných činů klesal a tento klesající trend byl v roce 2013 přerušen meziročním nárůstem trestných činů o 3,5 % (o 310 trestných deliktů). Celkově bylo ve Zlínském kraji v tomto roce spácháno 9 197 trestných deliktů. Zlínský podíl na celkovém počtu trestných činů v republice dosáhl 2,8 %. I když se počet trestných činů v kraji zvýšil, republikový podíl o 0,1 procentních bodů klesl.

Ve Zlínském kraji byl zjištěn stejně jako v předchozím roce čtvrtý nejnižší počet trestných činů. Méně jich bylo spácháno jen v krajích Karlovarském, Vysočině a Pardubickém.

Ještě lépe je na tom kraj v přepočtu na tisíc obyvatel, neboť vykázal, stejně jako v předchozím roce, nejnižší hodnotu ukazatele v republice.

**Graf 2.16 Zjištěné trestné činy celkem na tis. obyvatel v krajích a ČR**

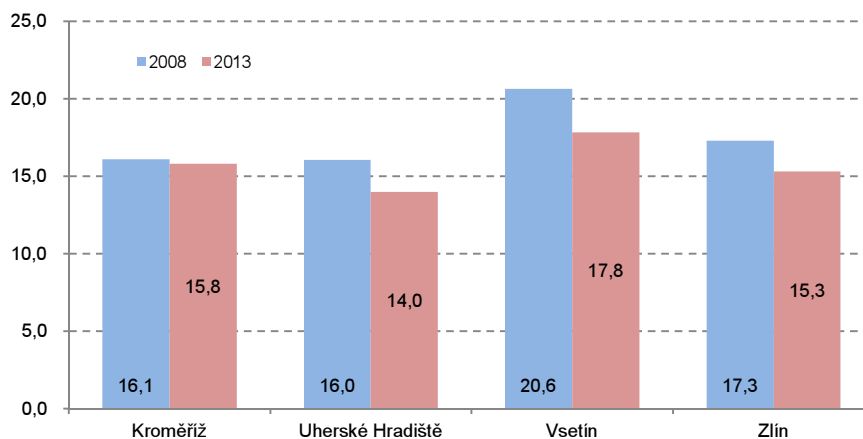


#### ***Nejvíce trestných činů v kraji bylo zjištěno v okrese Zlín***

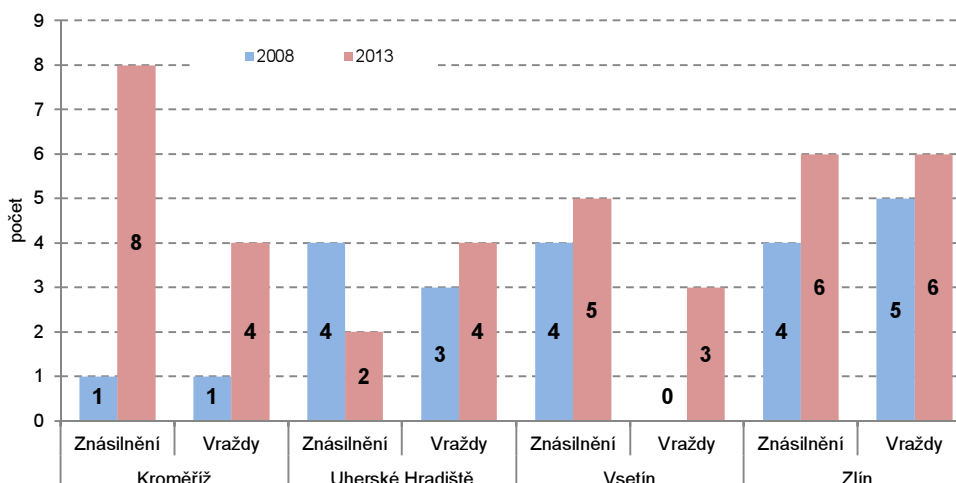
V hodnocení okresů v celkové zjištěné trestné činnosti dopadl nejlépe okres Kroměříž a nejhůře okres Zlín. Tento stav se netýká pouze roku 2013, ale celého období od roku 2008.

V přepočtu trestných činů na tisíc obyvatel byl nárůst proti předchozímu roku zaznamenán ve všech okresech. Nejvýraznější zvýšení bylo zachyceno v okrese Zlín (o 0,8 zjištěných trestných činů na tis. obyvatel), nejmenší v okrese Uherské Hradiště (o 0,2).

**Graf 2.17 Zjištěné trestné činy na tisíc obyvatel v okresech Zlínského kraje**



**Graf 2.18 Znásilnění a vraždy v okresech Zlínského kraje**



**Dopravní nehody**  
**Zlínský kraj měl opět druhý nejmenší počet nehod**

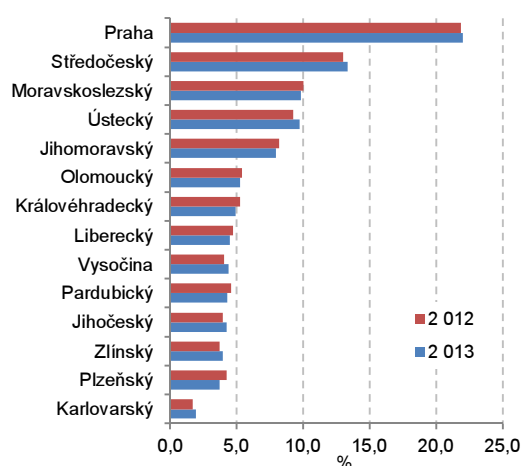
Vzhledem ke komplikacím, které vznikly se zaváděním nového registru motorových vozidel do provozu, nebyla data o počtech motorových vozidel ke konci roku 2012 zveřejněna a ke konci roku 2013 jsou známy pouze některé údaje. Ve Zlínském kraji bylo registrováno 235 202 osobních vozidel, 887 autobusů, 29 648 nákladních automobilů, 1 584 speciálních aut, 2 519 návěsů a 366 tahačů.

Za rok 2013 bylo nahlášeno celkem 3 314 dopravních nehod, což byl třetí nejnižší počet po Karlovarském a Plzeňském kraji. Proti předchozímu roku se počet nehod v kraji o 289 zvýšil (o 9,6 %). Podíl Zlínského kraje na celkovém počtu nahlášených dopravních nehod v ČR v roce 2013 činil 3,9 %. Proti předchozímu roku se tak podíl zvýšil o 0,2 procentního bodu. U všech krajů došlo k meziročním změnám. U sedmi krajů byl zjištěn nárůst podílu, z toho největší v Ústeckém kraji (o 0,5 p.b.). Zlínský kraj měl zvýšení čtvrté nejnižší. U ostatních sedmi krajů se republikový podíl nehod snížil, z toho nejvýraznější pokles se projevil u Plzeňského kraje (o 0,5 procentního bodu).

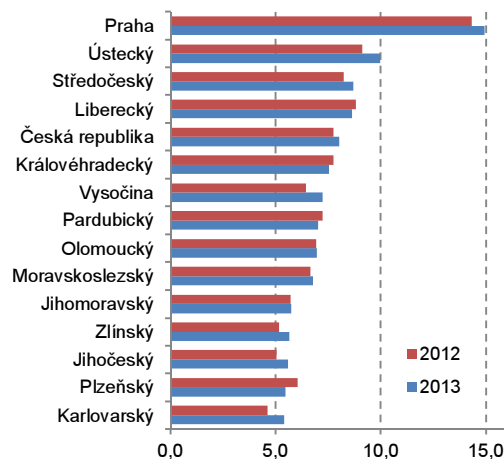
Celkem bylo při nehodách v kraji v hodnoceném roce zraněno 206 osob těžce, 1 149 lehce a nepřežilo 35 osob. Proti předchozímu roku se zvýšil počet usmrcených o 4 osoby (12,9 %). O 15 osob (7,8 %) se zvýšil i počet těžce zraněných a naopak o 5 osob (o 0,4 %) se snížil počet lehce zraněných.

Porovnání v delší časové řadě není možné, neboť od roku 2009 platí změna pravidel pro hlášení dopravní nehody Policii ČR (zranění nebo škoda nad 100 tis. Kč).

**Graf 2.19 Republikové podíly dopravních nehod podle krajů v %**



**Graf 2.20 Dopravní nehody na tisíc obyvatel podle krajů ČR**



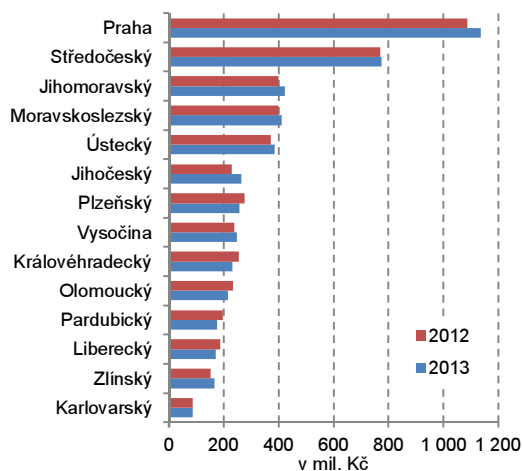
**Zlínský kraj měl čtvrtý nejmenší počet nehod v přepočtu na tisíc obyvatel**

Zlínský kraj zaujal ze všech krajů čtvrtý nejmenší počet nehod v přepočtu na tisíc obyvatel. Tato hodnota meziročně vzrostla o 0,5 nehody na tis. obyvatel na celkových 5,6. Kraj si tak proti předchozímu roku pohoršil o jeden stupeň a zaujal 4. pozici. Nižší a tím lepší hodnoty byly zjištěny v Jihočeském (5,6), Plzeňském (5,4) a Karlovarském (5,4) kraji.

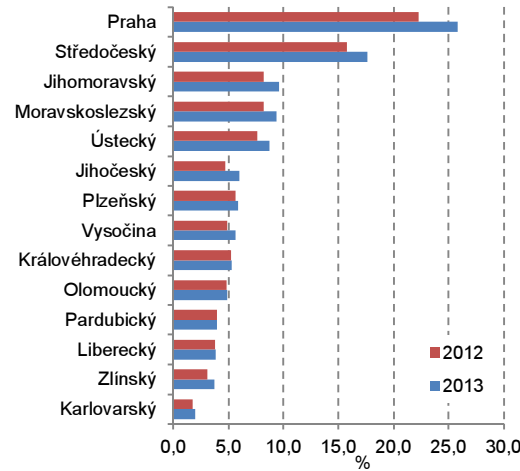
**Škody v kraji způsobené při nehodách v průběhu roku vzrostly**

Škody způsobené při dopravních nehodách se meziročně v kraji zvýšily o 8,9 %, tj. o 13,5 mil. Kč, na 165 mil. Kč. Tento 9% nárůst byl mezi kraji druhý nejvyšší. Vyšší zvýšení bylo zjištěno jen v Jihočeském kraji (14,9 %). V absolutních hodnotách bylo nejvyšší zvýšení škod zachyceno v kraji Hl. město Praha (o 49,1 mil. Kč). Naopak ke snížení škod došlo celkem u šesti krajů, z nichž nejvýraznější pokles v procentuálním vyjádření byl zaznamenán v Pardubickém kraji (o 9,8 %), v absolutních hodnotách v Královéhradeckém kraji (o 23,3 mil. Kč). Podíl Zlínského kraje na vyčíslených škodách v celé republice se meziročně zvýšil o 0,6 procentního bodu na 3,8 %.

**Graf 2.21 Škody vzniklé při dopravních nehodách v krajích ČR (v mil. Kč)**



**Graf 2.22 Krajské podíly na celkových škodách způsobených při dopravních nehodách v %**



**Nehod spáchaných pod vlivem alkoholu ubylo**

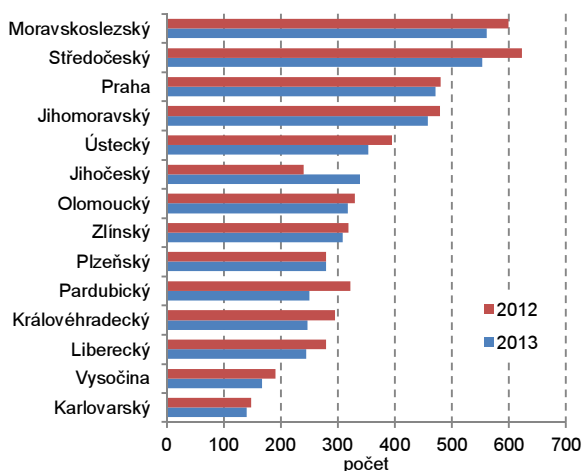
Počet nehod spáchaných pod vlivem alkoholu v kraji meziročně klesl o 10 případů na 308 nehod (o 3,1 %), z toho se zraněním osob 162 (meziroční snížení o 6,4 %). Při těchto nehodách zemřel jeden člověk a 23 osob bylo těžce zraněno a 153 lehce. Hmotné škody byly vyčísleny na 9,6 mil. Kč (meziroční snížení o 30,0 %).

V porovnání se všemi kraji se Zlínský v počtu těchto nehod umístil v pořadí na 8. místě (v roce 2012 byl také na 8. pozici). K meziročnímu zvýšení počtu nehod spáchaných pod vlivem alkoholu došlo pouze v Jihočeském kraji (o 98 případů) a v Plzeňském kraji se jejich počet nezměnil. U ostatních dvanácti krajů se počet

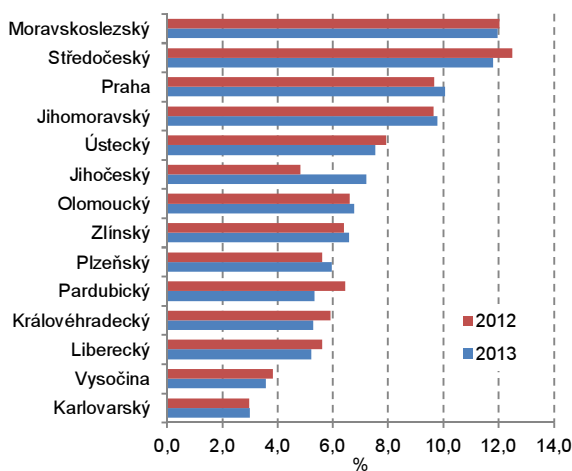


těchto nehod snížil. K největšímu absolutnímu i procentuálnímu poklesu došlo v Pardubickém kraji (o 71 případů, tj. o 22,1 %). Také ve Zlínském kraji počet nehod způsobených pod vlivem alkoholu se meziročně snížil celkem o 10 případů, tedy o 3,1 %.

**Graf 2.23** Nehody způsobené pod vlivem alkoholu v krajích ČR



**Graf 2.24** Krajské podíly na škodách způsobených při dopravních nehodách spáchaných pod vlivem alkoholu



### Požáry

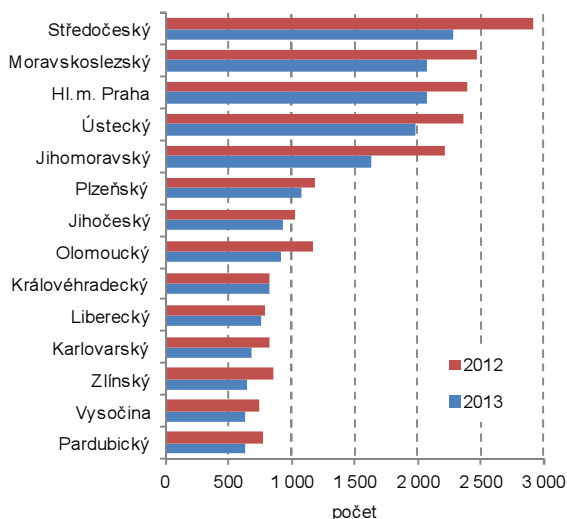
#### Z krajů měl Zlínský třetí nejnižší počet požárů

Celkem v kraji v roce 2013 zasahoval Hasičský záchranný sbor u 640 požárů, tedy u 216 požárů méně, než v předchozím roce. Celková přímá škoda v kraji dosáhla ve sledovaném roce 479,4 mil. Kč a byla mezi kraji nejvyšší. Průměrná přímá škoda na jeden požár tedy činila 749,0 tis. Kč a tato hodnota byla mezi kraji nejvyšší. Nejnižší průměrná hodnota na jeden požár byla v roce 2013 vykázána v Karlovarském kraji (64,8 tis. Kč). Uchráněné hodnoty ve Zlínském kraji dosáhly 760,6 mil. Kč. Při požárech bylo v hodnoceném roce celkem v kraji usmrceno 7 a zraněno 59 osob.

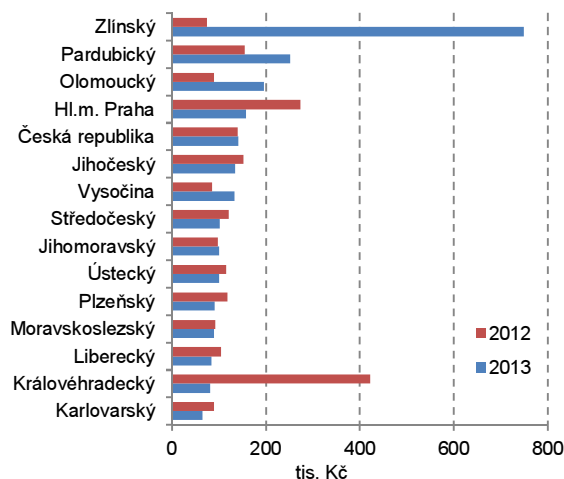
#### Téměř třetina požárů v kraji se hasila ve zlínském okrese

Ze všech požárů v kraji zasahoval hasičský záchranný sbor ve 201 případech ve zlínském okrese. Nejméně požárů bylo evidováno v okrese Kroměříž (127). Nejvyšší celkové přímé škody způsobené požáry byly zjištěny v okrese Zlín (417,0 mil. Kč). Průměrná přímá škoda na jeden požár byla nejvyšší v okrese Zlín (2 074,4 tis. Kč) a nejnižší v okrese Uherské Hradiště (70,6 tis. Kč). Nejvyšší uchráněné hodnoty byly vyčísleny ve zlínském okrese, a to 542,0 mil. Kč., nejnižší v kroměřížském okrese, a to 47,0 mil. Kč.

**Graf 2.25** Požáry podle krajů ČR



**Graf 2.26** Průměrná výše škody na jeden požár podle krajů v tis. Kč



**Pracovní  
neschopnost**

**Počet nemocensky  
pojištěných osob  
meziročně vzrostl**

Od roku 2012 zajišťuje Český statistický úřad (ČSÚ) údaje pro „Statistiku dočasné pracovní neschopnosti pro nemoc a úraz“ zpracováním dat z administrativního zdroje Informačního systému ČSSZ. Data jsou zjišťována a publikována vždy za 1. pololetí a v kumulaci za celý rok. Tato data z administrativního zdroje nenavazují na údaje zjišťované v předchozích letech statistickým úřadem a nejsou proto srovnatelná s časovou řadou do roku 2011.

Informační systém ČSSZ eviduje případy dočasné pracovní neschopnosti v ČR, které byly hlášeny na tiskopise ČSSZ „Rozhodnutí o dočasné pracovní neschopnosti“ vyplňovaném lékařem.

Statistika dočasné pracovní neschopnosti zachycuje veškerá onemocnění a úrazy, které zapříčinily alespoň jednodenní pracovní neschopnost u nemocensky pojištěných osob. Nezahrnuje tedy onemocnění a úrazy případů, kdy nebylo vystaveno „Rozhodnutí o dočasné pracovní neschopnosti“.

V roce 2013 proti předchozímu roku se celkový počet pojištěnců v kraji o 3,2 tisíc osob snížil (o 1,5 %). Největší pokles byl zaznamenán v okrese Vsetín (o 1 523 osob, tj. o 3,0 %), dále pak v okrese Zlín (o 1 093 lidí), Kroměříž (o 367) a Uherské Hradiště (o 219 osob).

U počtu pojištěnců – žen byla meziroční změna obdobná. Pouze s rozdílem v okrese Kroměříž, ve kterém se počet pojištěných žen mírně zvýšil, a to o 0,2 %. V ostatních okresech stejně jako v celém kraji se počet pojištěných žen snížil. Nejvýraznější meziroční pokles byl zachycen ve zlínském okrese (o 671 žen), dále pak ve vsetínském (o 550 osob) a v uherskohradištském (o 189 žen). Celkově tak v kraji ubylo 1 377 pojištěnců – žen.

Při hodnocení podílů mužů a žen z celkového počtu pojištěnců bylo zjištěno, že se v kraji meziročně podíl pojištěnců – žen zvýšil o 0,1 procentního bodu. Také v okresech Kroměříž a Vsetín vzrostl podíl žen o 0,7 a 0,3 p.b. Naopak v okresech Uherské Hradiště a Zlín tento podíl poklesl, a to v obou okresech o 0,2 p.b.

**Tab.1 Pracovní neschopnost pro nemoc a úraz ve Zlínském kraji jeho okresech v roce 2013 -  
- absolutní údaje**

Úhrn organizací (za jednotlivé subjekty bez rozlišení druhu vlastnictví)

	Počet subjektů	Průměrný počet nemocensky pojištěných	Počet nově hlášených případů pracovní neschopnosti pro				Počet kalendářních dnů pracovní neschopnosti pro			
			nemoc	pracovní úrazy	ostatní úrazy	celkem	nemoc	pracovní úrazy	ostatní úrazy	celkem
<b>Kraj celkem</b>	<b>24 332</b>	<b>214 151</b>	<b>54 740</b>	<b>2 190</b>	<b>7 185</b>	<b>64 115</b>	<b>2 888 233</b>	<b>122 989</b>	<b>437 641</b>	<b>3 448 863</b>
v tom okresy:										
Kroměříž	3 451	31 778	7 954	342	913	9 209	416 626	18 225	51 926	486 777
Uherské Hradiště	5 893	49 566	13 588	535	1 771	15 894	747 405	31 046	112 427	890 878
Vsetín	6 357	49 676	12 420	599	1 771	14 790	739 980	33 163	118 044	891 187
Zlín	8 631	83 131	20 778	714	2 730	24 222	984 222	40 555	155 244	1 180 021

Úhrn organizací (za jednotlivé subjekty bez rozlišení druhu vlastnictví)

dokončení

	Počet kalendářních dnů pracovní neschopnosti na 1 nově hlášený případ pro				Průměrný denní stav práce neschopných pro			
	nemoc	pracovní úrazy	ostatní úrazy	celkem	nemoc	pracovní úrazy	ostatní úrazy	celkem
<b>Kraj celkem</b>	<b>52,76</b>	<b>56,16</b>	<b>60,91</b>	<b>53,79</b>	<b>7 913</b>	<b>337</b>	<b>1 199</b>	<b>9 449</b>
v tom okresy:								
Kroměříž	52,38	53,29	56,87	52,86	1 141	50	142	1 333
Uherské Hradiště	55,00	58,03	63,48	56,05	2 048	85	308	2 442
Vsetín	59,58	55,36	66,65	60,26	2 027	91	323	2 441
Zlín	47,37	56,80	56,87	48,72	2 697	111	426	3 233

**Nově nahlášených  
případů pracovní  
neschopnosti  
meziročně přibylo**

Počet nově hlášených případů pracovní neschopnosti meziročně vzrostl jak v kraji, tak ve všech okresech. V kraji celkově přibylo 5,4 tisíc nově hlášených případů pracovní neschopnosti (nárůst o 9,2 %), u žen se počet zvýšil o 3,0 tisíc případů (o 10,9 %). Nejvýraznější nárůst nových případů pracovní neschopnosti byl zjištěn v okrese Zlín, a to jak u nových případů celkem (o 10,6 %), tak u případů žen (o 12,2 %). Naopak nejmenší nárůst nově hlášených případů celkem byl zaznamenán v okrese Vsetín (o 6,0 %) a žen v okrese Uherské hradiště (o 9,0 %).

**V průměru v roce  
2013 v pracovním  
procesu denně  
chybělo 9 449  
pracovníků**

Všechny nahlášené případy si v roce 2013 si vyžádaly celkem 3 449 tis. dnů pracovní neschopnosti, takže v průměru připadlo na jeden případ pracovní neschopnosti celkem 53,8 dní (v roce 2012 to bylo 55,7 dní), z toho u žen 55,6 dní (o rok dříve 58,0 dní). Průměrná doba trvání 1 případu pracovní neschopnosti v kalendářních dnech, a to jak celkově, tak u žen, se meziročně snížila. Pokles byl zaznamenán u kraje i okresů. Nejvýraznější pokles délky trvání případu pracovní neschopnosti byl zjištěn v okrese Zlín, a to celkově o 3 kalendářní dny a u žen o 4 dny. V kraji poklesla průměrná délka případu pracovní neschopnosti o 2 dny, a to celkem i u žen).

V průměru tak bylo denně z pracovní činnosti v kraji vyřazeno celkem 9 449 lidí (meziroční nárůst průměrného denního stavu práce neschopných o 520 pracovníků, tj. zvýšení o 5,8 %). Z toho bylo 4 688 žen (meziroční zvýšení o 294 žen, tj. o 6,7 %) a mužů 4 760 (navýšení o 226 mužů, tj. o 5,0 %). K meziročnímu nárůstu denního stavu práce neschopných došlo ve všech okresech. Největší celkem byl zachycen v okrese Zlín (o 142 osob) a žen v okrese Vsetín (o 88 žen). K nejmenšímu zvýšení celkem došlo ve vsetínském okrese (o 115 osob) a žen ve zlínském (o 50 žen).