

## 2. SOCIÁLNÍ VÝVOJ

### Trh práce:

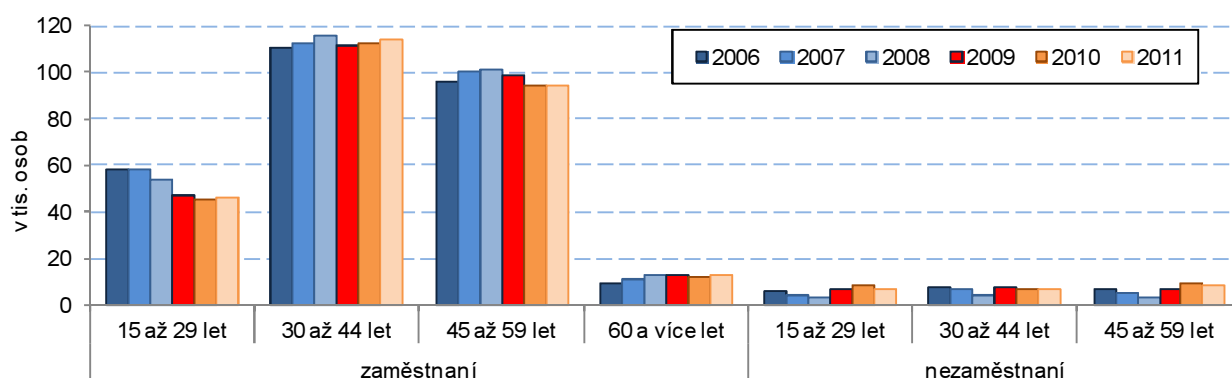
#### **Změna trendu v roce 2011 – nárůst pracovní síly a pokles neaktivního obyvatelstva**

Ve sledovaném období 2006 až 2011 dosáhla pracovní síla v kraji vrcholu v roce 2007, kdy ji tvořilo 299,0 tis. osob. Vývoj v následujících třech letech je charakterizován poklesem pracovní síly a nárůstem počtu neaktivního obyvatelstva. V roce 2011 však nastala změna, pracovní síla mírně vzrostla a klesl počet ekonomicky neaktivních obyvatel.

#### **Pracovní síla stárne**

Podle výsledků Výběrového šetření pracovních sil<sup>1</sup> představovala pracovní síla v roce 2011 v kraji 290,6 tis. osob, tedy o 2,1 tis. více než v předchozím roce. I v posledním sledovaném roce pokračovalo stárnutí pracovní síly, způsobené poklesem počtu osob ve věku 15 až 29 let a ve věku 45 až 59 let při současném nárůstu počtu osob ve věku 60 a více let. Ve srovnání s rokem 2007 se ve struktuře pracovní síly snížilo zastoupení nejmladší generace, tedy ve věku 15 až 29 let, z 20,9 % na 18,1 %.

**Graf 2.1 Pracovní síla podle věku ve Zlínském kraji v letech 2006 až 2011**



#### **Počet zaměstnaných v NH meziročně vzrostl o 4,4 tis. osob**

Rozhodující složku pracovní síly představují osoby zaměstnané v národním hospodářství (NH), menší část tvoří nezaměstnaní, jejichž podíl se ve sledovaném období pohyboval v rozmezí 3,8 % až 8,5 %. Nejpříznivější struktura pracovní síly byla v roce 2008, kdy zaměstnaní představovali 96,2 %. V následujících dvou letech se podíl snižoval, mírně vzrostl až v roce 2011, kdy v kraji bylo 268,4 tis. zaměstnaných v NH, tedy 92,4 %.

#### **Nejvíce osob je zaměstnáno ve zpracovatelském průmyslu**

Struktura zaměstnaných podle sektorů zůstala během sledovaného období bez výrazných změn. V primárním sektoru bylo zaměstnáno 3 %, v sekundárním 48 % a v terciárním 49 % z celkového počtu zaměstnaných v NH. Nejvíce osob pracuje ve zpracovatelském průmyslu, a to 37 %. Následuje velkoobchod o maloobchod s podílem 12 % a stavebnictví s 10 %.

#### **Míra zaměstnanosti je v mezikrajském srovnání dlouhodobě podprůměrná**

Nárůst počtu zaměstnaných v roce 2011 se spolu s poklesem počtu obyvatel ve věku 15 a více let projevil v ukazateli míry zaměstnanosti<sup>2</sup>, který v roce 2011 meziročně vzrostl o 1 procentní bod na 53,0 %. Míra zaměstnanosti v kraji je v mezikrajském srovnání podprůměrná, u mužů hodnota 62,4 % řadí kraj na 10. místo, u žen pak 44,2 % na 9. pozici.

#### **...stejně jako míra ekonomické aktivity**

Také míra ekonomické aktivity<sup>3</sup> je s výjimkou roku 2007 pod republikovým průměrem. V roce 2011 však na rozdíl od republikového vývoje mírně vzrostla (na 57,4 %) a snížil se tak rozdíl proti hodnotě za ČR na 0,9 p.b.

#### **Druhé zaměstnání měli častěji muži**

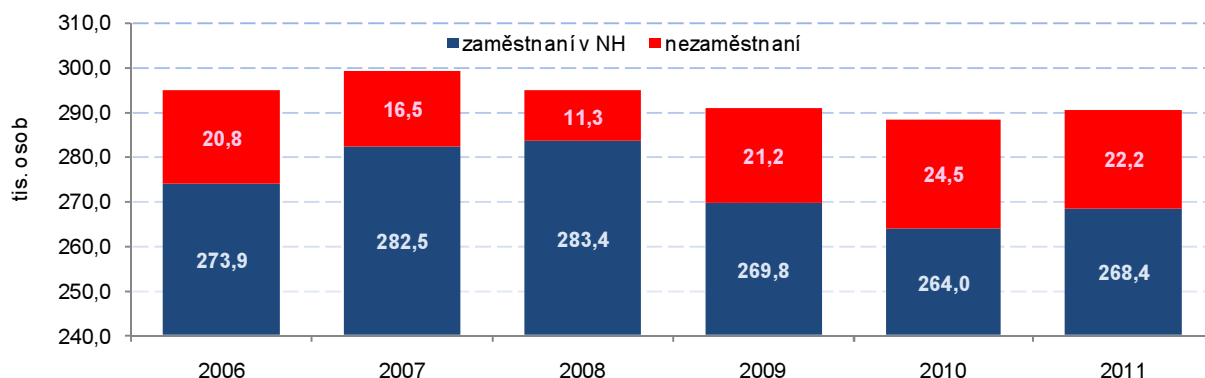
Po velkém nárůstu v roce 2009 klesá v následujících letech počet osob s druhým zaměstnáním. V roce 2011 mělo v průměru 5,2 tis. osob druhé zaměstnání, z toho 3,4 tis. bylo mužů.

<sup>1</sup> Výběrové šetření pracovních sil (VŠPS) poskytuje údaje ve čtvrtletní periodicitě, v textu však uvádíme především roční průměry. VŠPS je organizováno od roku 1993, řídí se definicemi a doporučeními Mezinárodní organizace práce (ILO), respektuje definice a obsahovou náplň celoevropského šetření Labour Force Survey a jeho data jsou mezinárodně srovnatelná.

<sup>2</sup> Míra zaměstnanosti je podíl zaměstnaných na populaci ve věku 15 let a více

<sup>3</sup> Míra ekonomické aktivity vyjadřuje podíl osob zaměstnaných a takových nezaměstnaných, kteří aktivně hledají práci a jsou schopni k nástupu do práce okamžitě nebo nejpozději do 14 dnů, na celkovém počtu obyvatel. Tento ukazatel se počítá pouze za osoby patnáctileté a starší.

**Graf 2.2 Struktura pracovní síly ve Zlínském kraji v letech 2006 až 2011**



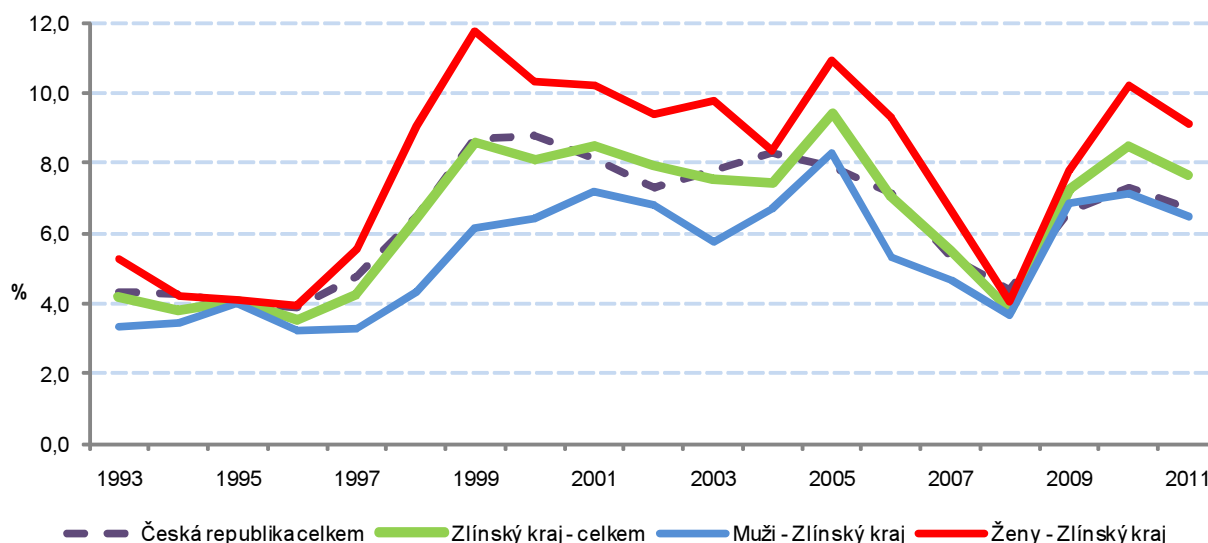
**Růst počtu nezaměstnaných se zastavil v roce 2011**

Podle výsledků VŠPS byl počet nezaměstnaných nejnižší v roce 2008, kdy představoval 11,3 tis. osob. Během dvou následujících let se více než zdvojnásobil, v roce 2011 došlo opět k poklesu, a to na 22,2 tis. osob. Ve srovnání s rokem 2008 nejrychleji rostl počet nezaměstnaných ve věku 45 až 59 let.

**Obecná míra nezaměstnanosti v kraji je nadprůměrná**

Obecná míra nezaměstnanosti v kraji byla v roce 2008 pod republikovou úrovní, v následujících letech ji převyšovala. To platí i v členění podle pohlaví, u mužů byla v roce 2011 hodnota 6,5 % vyšší o 0,7 p. bodu, u žen pak 9,1 % o 1,2 p. bodu. U mužů je obecná míra nezaměstnanosti dlouhodobě nižší než u žen. Nejvíce se k sobě blížily obě hodnoty v roce 2008, kdy rozdíl představoval 0,4 p.b., v následujících letech se rozdíl opět zvyšoval.

**Graf 2.3 Obecná míra nezaměstnanosti ve Zlínském kraji a ČR v letech 1993 až 2011**



**Meziroční pokles ekonomicky neaktivních osob**

Počet ekonomicky neaktivního obyvatelstva se ve sledovaném období vyvíjel značně nerovnoměrně. Nárůst v letech 2007 až 2010 byl ovlivněn především zvýšením počtu studujících na VŠ, neaktivních ze zdravotních důvodů a nárůstem počtu invalidních a starobních důchodců. V roce 2011 meziročně klesl počet neaktivních obyvatel o 3,4 tis. osob na 215,9 tis. osob. Došlo ke snížení počtu osob na rodičovské dovolené a studujících na středních a vysokých školách. Naproti tomu vzrostl počet neaktivních obyvatel z jiného důvodu.

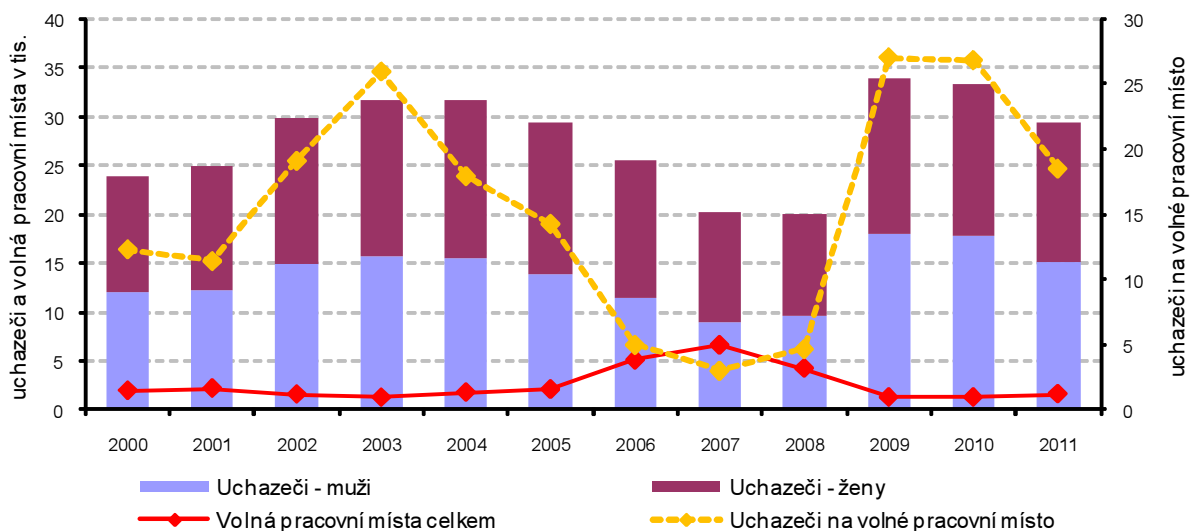
**Nezaměstnanost: Počet nezaměstnaných se meziročně mírně snížil**

Hospodářská recese, která se v republice naplno začala projevovat v letech 2009 a 2010, se samozřejmě promítla i v oblasti nezaměstnanosti. Po období let 2005 až 2007 poklesu počtu registrovaných uchazečů o práci a snižování registrované míry nezaměstnanosti nastalo v roce 2008 zpomalení poklesu počtu nezaměstnaných a mírné zvýšení míry nezaměstnanosti. V následujících

letech 2009 a 2010 se recese projevila už zcela zřetelně. Registrovaná míra nezaměstnanosti meziročně v roce 2009 vzrostla o více jak dvě třetiny a počet uchazečů se zvýšil o více jak třetinu. V dalším roce 2010 se meziročně velmi mírně snížila jak registrovaná míra nezaměstnanosti (o 0,09 procentních bodu na 10,74 %), tak i počet hlášených uchazečů o zaměstnání (o 1,3 %, tj. o 450 osob na 33,4 tis. nezaměstnaných).

Na úřadech práce Zlínského kraje bylo na konci roku 2011 evidováno o 11,9 % nezaměstnaných méně než na konci roku 2010. Podobné zlepšení situace se projevilo ve všech krajích. Nejvýraznější meziroční pokles počtu nezaměstnaných byl zjištěn v Plzeňském kraji (14,5 %), nejmenší v Hlavním městě Praze (2,6 %). Ve Zlínském kraji byl pátý největší pokles mezi krajů, a to o 11,9 %. V kraji se také mírně meziročně snížil republikový podíl, a to o 0,1 procentního bodu na 5,8 %. Největší republikový podíl nezaměstnaných zůstal stejný jako v předchozím roce v Moravskoslezském kraji, který se o 0,1 p.b. zvýšil na 14,8 %. Ve struktuře uchazečů byl ve Zlínském kraji na konci roku 2011 ve srovnání s údaji za republiku vyšší podíl uchazečů se zdravotním postižením (o 3,3 p.b.), absolventů škol (o 5,6 p.b.) a o 0,9 p.b. byl v kraji vyšší i podíl uchazečů s nárokem na podporu.

**Graf 2.4 Žadatelé o práci a volná pracovní místa ve Zlínském kraji k 31. 12.**



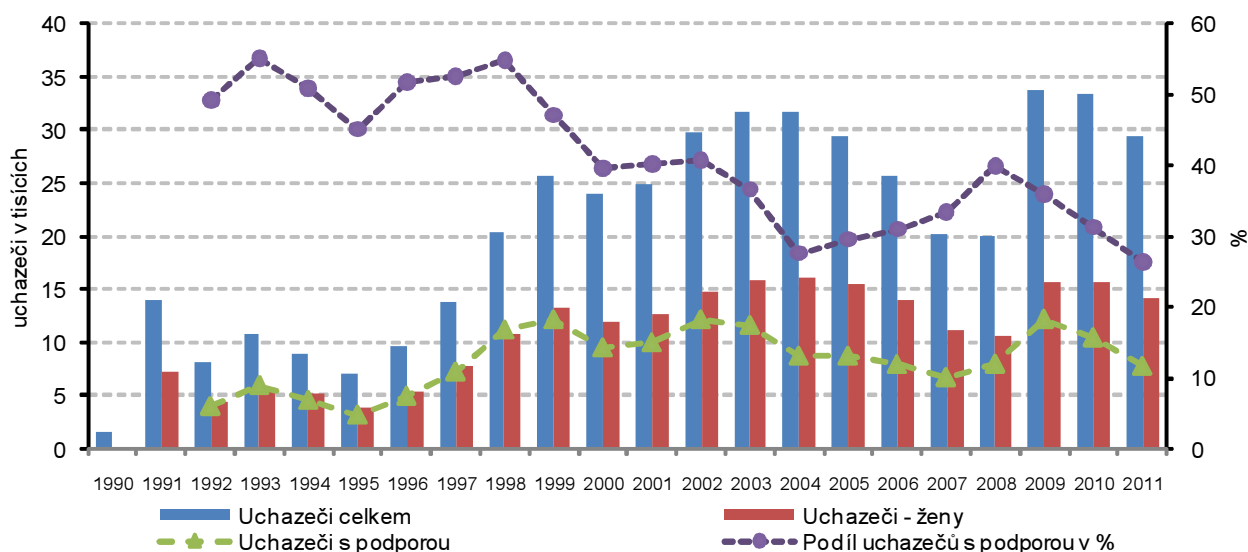
**Podíl nezaměstnaných s podporou se snížil**

Na konci roku 2011 byl počet registrovaných uchazečů o práci s nárokem na podporu v nezaměstnanosti 7 774 a proti předchozímu srovnatelnému období se snížil o 2 669 osob (o 25,6 %). Podíl nezaměstnaných s podporou se tak snížil o 4,9 procentního bodu a činil 26,4 %. Průměrná výše měsíční podpory v nezaměstnanosti činila 5 236 Kč (v roce 2010 byla průměrná měsíční podpora 5 402 Kč).

**Snížil se podíl nezaměstnaných žen**

Také podíl nezaměstnaných žen v kraji z celkového počtu registrovaných žadatelek o práci v republice k 31. 12. 2011 meziročně klesl o 0,1 p.b. na 5,7 %. Celkový počet žadatelů o práci – žen dosáhl k tomuto datu celkem 14 297 osob. V kraji se podíl žadatelek z celkového počtu nezaměstnaných zvýšil a dosáhl na konci roku 2011 48,6 % (v roce 2010 46,9 %) a byl o 0,6 procentního bodu nižší než republikový průměr.

**Graf 2.5 Uchazeči o zaměstnání celkem, ženy a žadatelé s nárokem na podporu v nezaměstnanosti ve Zlínském kraji (k 31. 12.)**



**Nejvíce vzrostl počet uchazečů o práci v evidenci delší než dva roky**

Z hlediska délky evidence na úřadu práce vzrostly výrazně počty uchazečů, kteří byli v evidenci nezaměstnaných nad 24 měsíců (o 1 415 osob, tj. o 28,3 %). V ostatních skupinách délky nezaměstnanosti uchazečů meziročně ubylo. Zatímco ve skupině s délkou nezaměstnanosti 12 až 24 měsíců v roce 2010 proti roku 2009 přibýlo žadatelů ze všech skupin nejvíce (o 68 %), v roce 2011 se jejich počet meziročně naopak nejvíce ze všech skupin snížil, a to o takřka 2 tis. osob, tedy o 30,0 %. Ve skupině s délkou evidence 9 až 12 měsíců byl pokles druhý nejvyšší (25,6 %). Nejméně se snížil počet uchazečů s délkou nezaměstnanosti od 3 do 6 měsíců (o 287 osob, tj. o 5,2 %). O 64 dnů se také zvýšila průměrná délka evidence na 516 dnů, tedy o 14,2 % (v ČR nárůst o 62 dnů, tj. o 13,9 %, na 508 dnů).

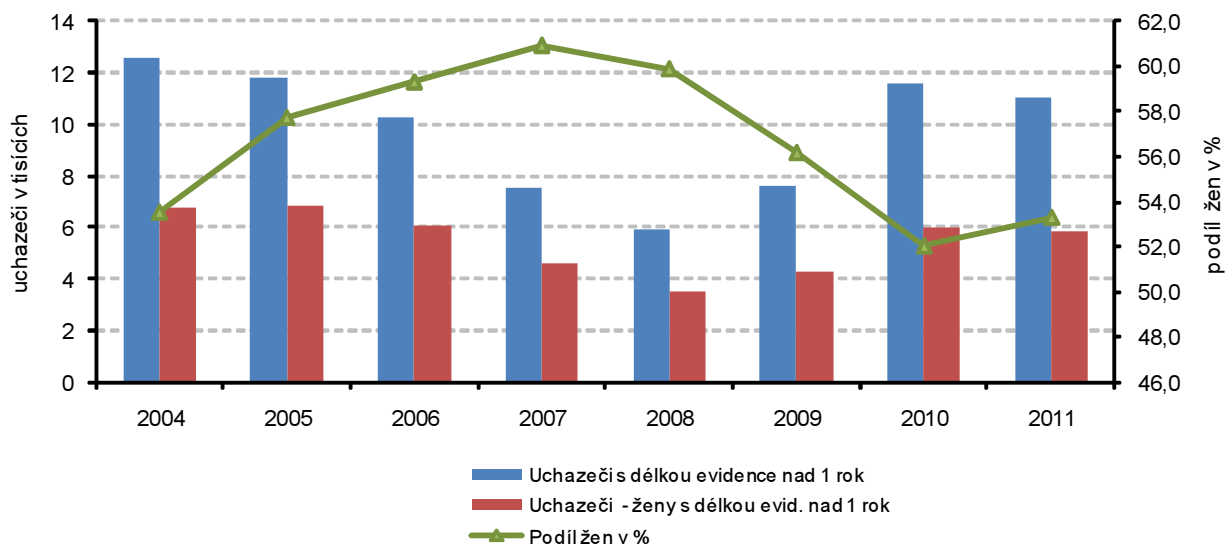
**Počet nabízených volných pracovních míst se zvýšil**

Počet volných pracovních míst se proti předchozímu roku o 345 zvýšil (o 27,7 %). Toto zvýšení nabízených míst se současným poklesem registrovaných zájemců o práci se projevilo ve snížení počtu uchazečů na jedno pracovní místo, a to z 26,8 na konci roku 2010 na 18,5 na konci roku 2011. I když se meziroční podíl uchazečů se zdravotním postižením zvýšil o 0,1 procentního bodu, v absolutní hodnotě jich ubylo o bezmála 600 (o 11,4 %). Přírůstek volných pracovních míst pro tyto občany činil pouze 11 míst, a tak uplatnění těchto lidí je stále velmi nízké. Na jedno takové volné místo koncem roku 2011 připadlo v průměru 33,4 žadatelů-OZP (41,0 v roce 2010).

Úřady práce se i v tomto roce aktivně zapojovaly do vytváření a podpory pracovních míst. Od počátku roku 2011 bylo takto v kraji vytvořeno 594 míst v oblasti veřejně prospěšných prací (v roce 2010 to bylo 400 míst se 424 umístěnými žadateli), ve kterých bylo v průběhu roku umístěno 637 uchazečů o práci. Dále vznikla 3 společensky účelná pracovní místa u zaměstnavatele s celkem 1 umístěným uchazečem, 716 vyhrazených společensky účelných pracovních míst s 696 žadateli (v roce 2010 bylo na 934 nových místech umístěno během roku 929 žadatelů) a 119 společensky účelných pracovních míst pro OSVČ (meziroční snížení o 63 osob, tj. o 34,6 %).

V chráněných dílnách se během sledovaného roku umístilo celkem 25 osob na 6 v průběhu roku vytvořených místech. Na 25 nově vytvořených chráněných pracovních místech se od počátku roku umístilo 41 lidí a 4 osoby SVČ se zdravotním postižením. Od počátku roku byl vydán příspěvek na provoz chráněných dílen a chráněných pracovních míst, a to i pro SVČ OZP, na celkem 965 umístěných osob (v roce 2010 na 531 umístěných uchazečů). Od počátku roku 2011 bylo uzavřeno 3 386 dohod o rekvalifikaci (v předchozím roce 4 393 dohod, tj. pokles o 22,9 %).

**Graf 2.6 Uchazeči Zlínského kraje s délkou evidence nad 1 rok**



**Mezi žadateli je nejvíce vyučených**

Z hlediska vzdělání představují v kraji největší podíl mezi uchazeči o zaměstnání vyučení (44,5 %). Následují osoby se základním vzděláním (17,9 %), s úplným středním vzděláním (17,1 %), vyučení s maturitou (6,9 %), s vysokoškolským vzděláním (4,9 %) a žadatelé o práci s bakalářským vzděláním tvoří 1,6 %. Ve srovnání s republikovými průměry byly v kraji podprůměrné pouze podíly uchazečů bez vzdělání, se základním a s nižším středním vzděláním (o 9,6 procentního bodu) a dále pak i skupina s nižším středním vzděláním (o 0,3 p.b.). U ostatních vzdělanostních skupin byl jejich podíl na celkovém počtu žadatelů o práci ve Zlínském kraji vždy vyšší než republikový. Nejvýraznější byl rozdíl u skupiny vyučených uchazečů (4,9 p.b.), s ÚSO s vyučením a maturitou (o 2,0 p.b.), s ÚSO s maturitou bez vyučení (o 1,6 p.b.) a také s VŠ včetně vědeckého vzdělání (o 1,0 p.b.). V ostatních vzdělanostních skupinách převyšoval kraj republikové průměry v desetinách procentního bodu.

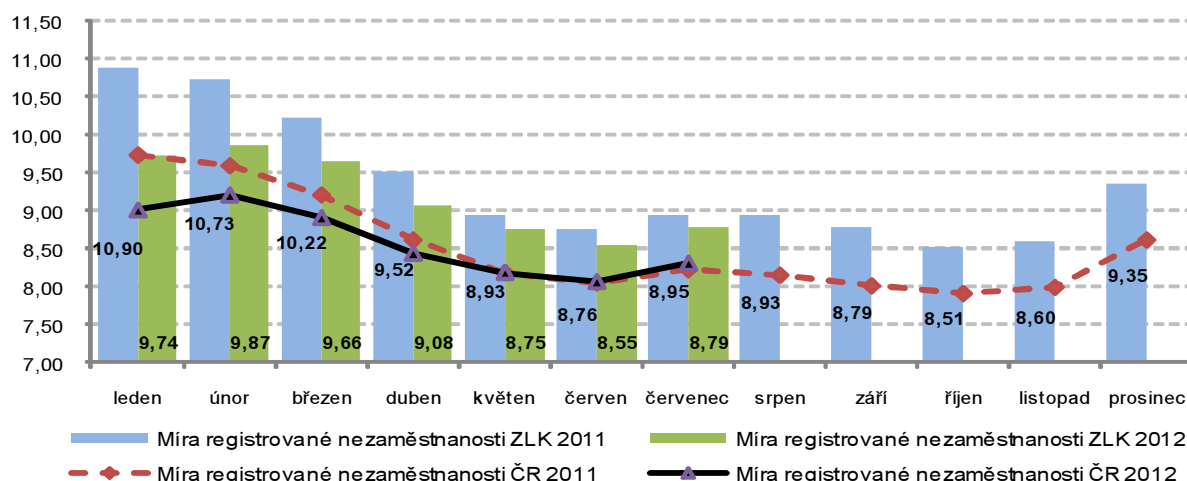
**Míra nezaměstnanosti v kraji se meziročně snížila**

Míra nezaměstnanosti, která v kraji na konci roku dosáhla 9,35 %, byla vyšší než celorepubliková (8,62 %) a proti předchozímu roku se o 1,39 bodu snížila. Míra nezaměstnanosti se meziročně snížila ve všech krajích, ale zlínský pokles byl po karlovarském a pardubickém snížení třetí největší. Krajská míra nezaměstnanosti žen (10,45 %) byla vyšší než mužů (8,51 %). Průměrný věk uchazečů o zaměstnání v kraji se snížil z 39,9 let na 39,5 let.

**Míra nezaměstnanosti je již několik let nad celorepublikovou hodnotou**

Míra nezaměstnanosti ve Zlínském kraji byla v jednotlivých měsících od roku 2006 o desetiny procentního bodu vyšší než republiková, a to až do dubna 2007. Od dubna do listopadu 2007 převyšovala republiková hodnota nezaměstnanosti zlínskou, a to pouze o setiny procentního bodu. Od prosince 2007 však zlínská míra nezaměstnanosti začala narůstat a převyšovala celorepublikovou hodnotu (s výjimkou června 2008). Nejdříve o setiny procentního bodu, později od poloviny roku 2009 o desetiny a posléze o celé procentní body. V prosinci 2010 dosáhl rozdíl 1,17 procentního bodu. V dubnu následujícího roku klesl rozdíl pod jeden procentní bod a v prosinci 2011 činil 0,73 p.b.

**Graf 2.7 Míra registrované nezaměstnanosti ve Zlínském kraji a ČR v jednotlivých měsících**

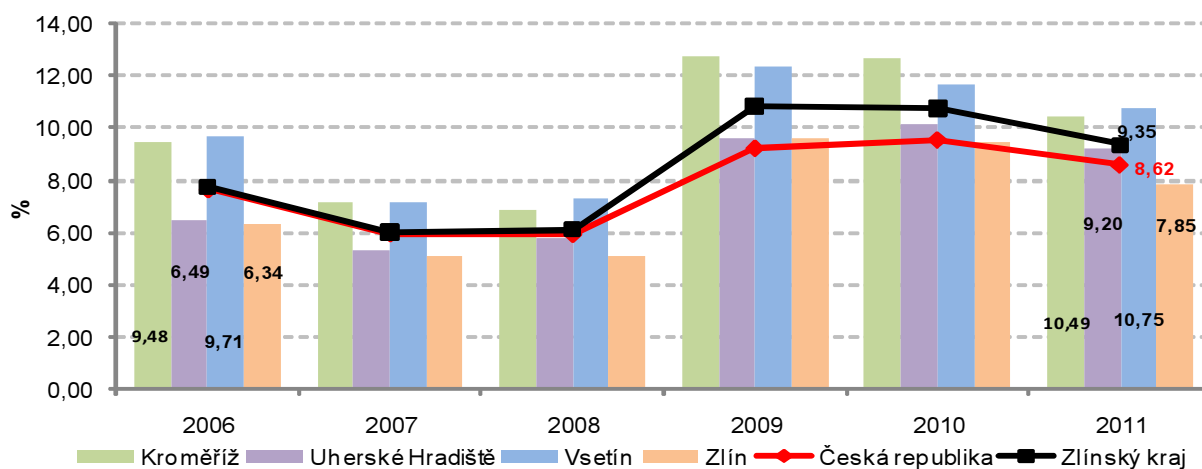


**Nejvíce registrovaných žadatelů o práci bylo ve zlínském okrese**

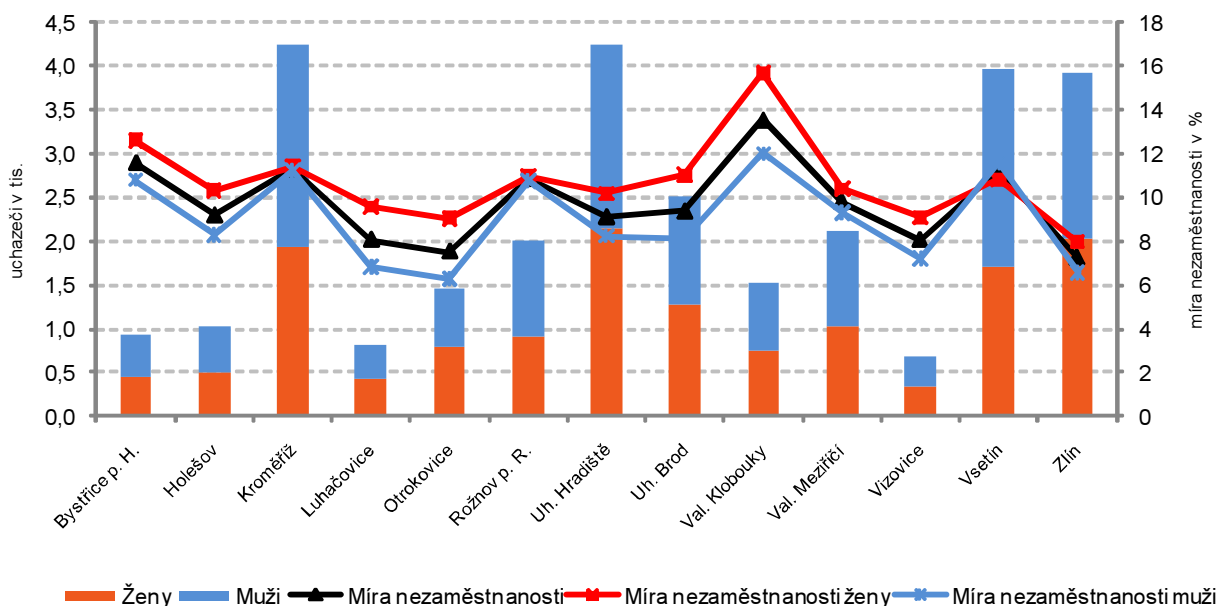
Ve všech okresech kraje byl vývoj počtu uchazečů o práci registrovaných úřady práce obdobný jako krajský. V počátku 90. let 20. století byl nejvyšší počet registrovaných nezaměstnaných v okrese Vsetín, a tato „přední“ pozice mu s výjimkami v letech 2002 až 2004 vydržela až do roku 2009, kdy byl předstížen okrajem Zlín. Také v roce 2011 bylo registrováno nejvíce žadatelů o práci ze zlínského okresu. Okresy Kroměříž a Uherské Hradiště měly od samého počátku sledování výrazně méně registrovaných uchazečů než v okrese Zlín a Vsetín. Od roku 2008 bylo nejméně uchazečů o práci registrováno v okrese Kroměříž.

S registrovanou mírou nezaměstnanosti, která je nepřímě úměrná disponibilní pracovní síle okresu, to však vypadalo jinak. Zde Kroměříž „soupeřila“ se Vsetínem. V roce 2006 až 2008 „vyhrával“ okres Vsetín, který měl nejvyšší registrovanou míru nezaměstnanosti v kraji. V následujících dvou letech tuto pozici obsadil okres Kroměříž, který byl v roce 2011 vystřídán vsetínským okrajem. Nejnižší míra nezaměstnanosti byla kromě roku 2009 zjištěna v okrese Zlín. Míra nezaměstnanosti Zlínského kraje byla po celé sledované období nad celorepublikovou hodnotou.

**Graf 2.8 Míra nezaměstnanosti v republice, ve Zlínském kraji a jeho okresech (k 31. 12.)**



**Graf 2.9 Uchazeči a míra nezaměstnanosti v ORP Zlínského kraje na konci roku 2011**

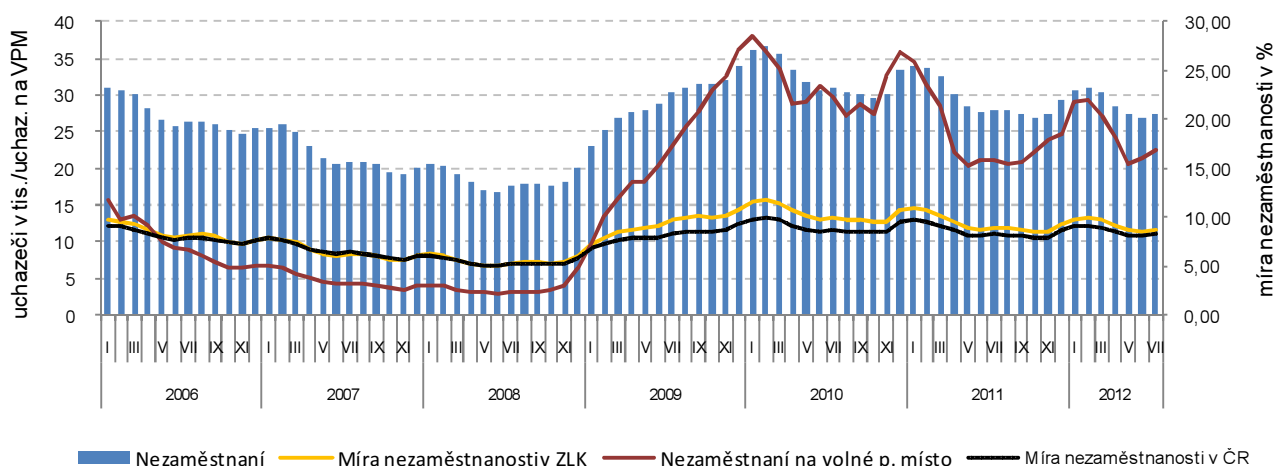


**Nejvyšší míra nezaměstnanosti byla zjištěna v ORP Valašské Klobouky**

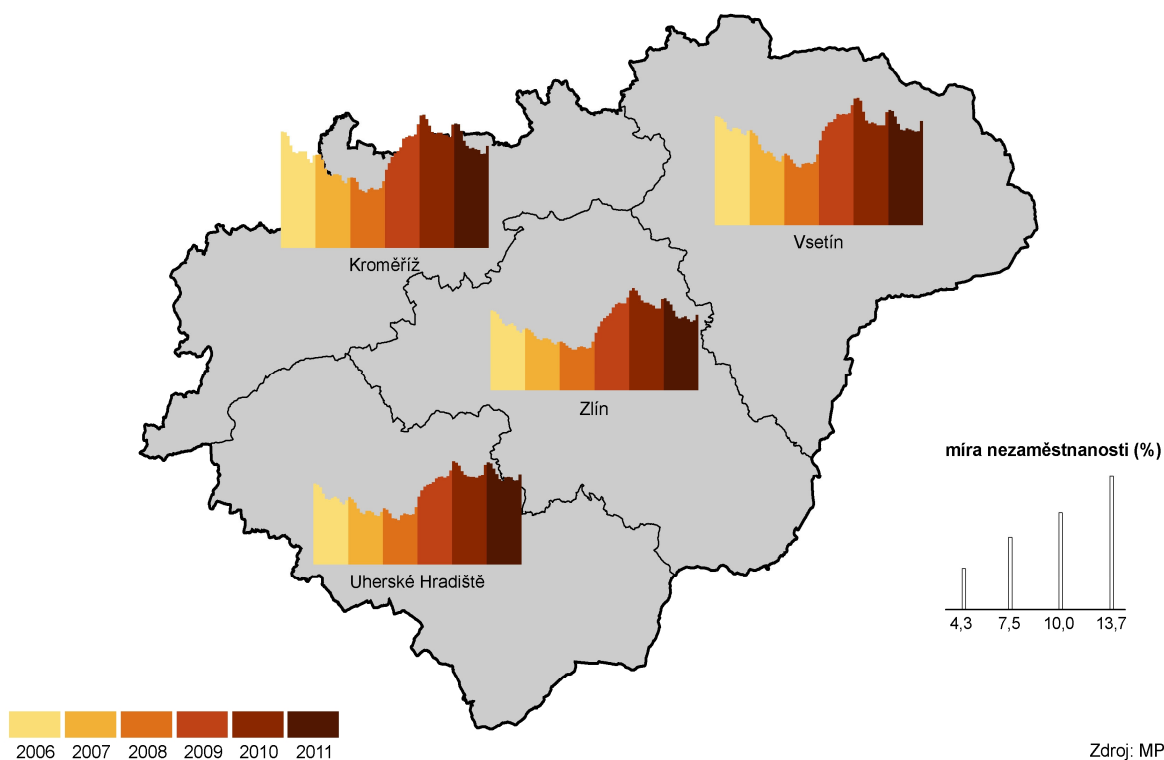
Stejné rozdíly v počtech nezaměstnaných a v míře nezaměstnanosti jako byly v okresech, se vyskytovaly také ve správních obvodech obcí s rozšířenou působností (ORP). Nejvíce uchazečů o práci registrovaly úřady práce k 31. 12. 2011 v ORP Kroměříž (celkem 4 230 osob), Uherské Hradiště (4 243), Vsetín (3 970) a Zlín (3 924). Naopak nejméně nezaměstnaných bylo evidováno v ORP Vizovice (691) a Luhačovice (816). Nejvyšší míry nezaměstnanosti byly zjištěny v ORP Valašské Klobouky (13,55 %) Bystřice pod Hostýnem (11,59 %), Kroměříž (11,31 %), Vsetín (11,22 %) a Rožnov pod Radhoštěm (10,85 %). Naopak nejnižší míru nezaměstnanosti vykazoval ORP Zlín (7,23 %).

Po celé sledované pětileté období stál na „nejvyšší“ a tím nejhorší pozici ORP Valašské Klobouky (míra nezaměstnanosti se pohybovala od 9,80 % v roce 2008 po 16,03 % v roce 2009). Nejnižší míru nezaměstnanosti vykazoval po celou dobu ORP Zlín (míra nezaměstnanosti se pohybovala v rozmezí od 4,58 % v roce 2008 po 8,58 % v r. 2010).

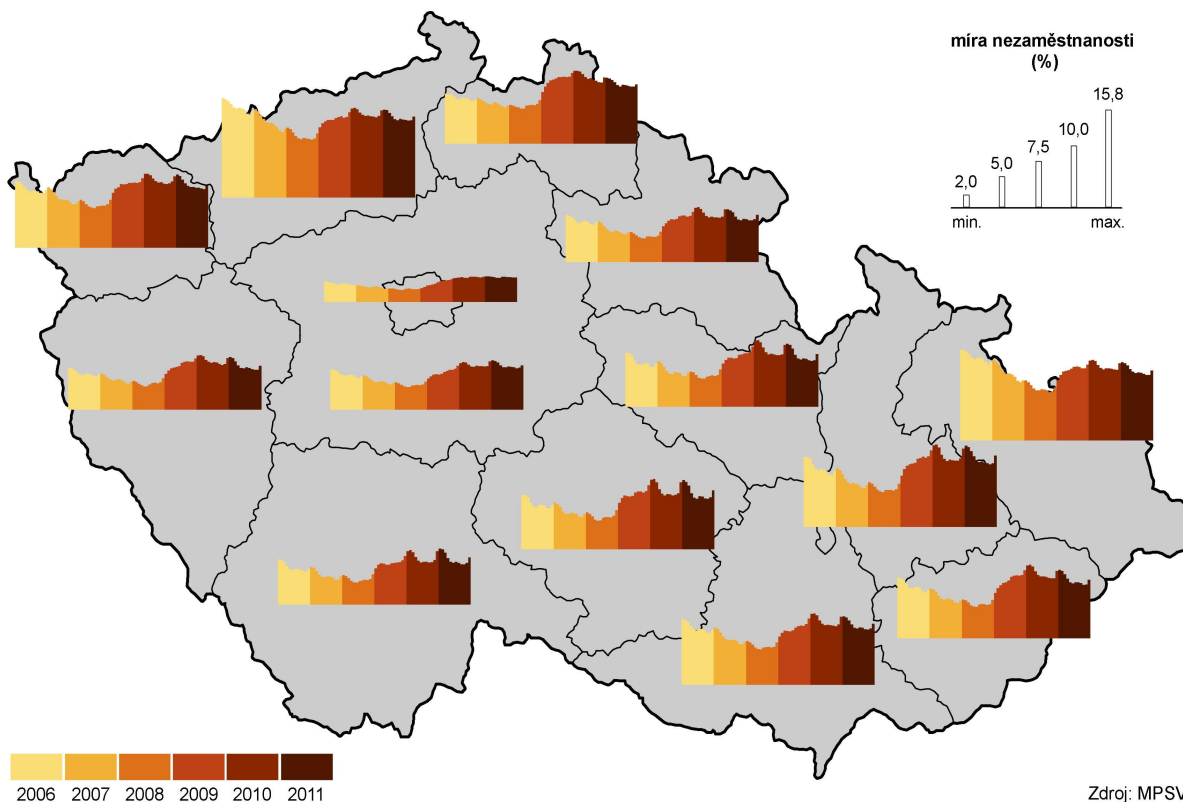
**Graf 2.10 Nezaměstnaní a míra nezaměstnanosti ve Zlínském kraji a ČR**



**Míra registrované nezaměstnanosti v okresech Zlínského kraje v letech 2006 až 2011  
(stav ke konci jednotlivých měsíců)**



**Míra registrované nezaměstnanosti v krajích v letech 2006 až 2011  
(stav ke konci jednotlivých měsíců)**





### **Zaměstnávání cizinců:**

**Počet cizinců na trhu práce za poslední dva roky vzrostl o více než 500 osob**

Uplatnění cizinců na trhu práce v kraji je nízké, jejich podíl na pracovní síle 2,4 % v roce 2011 byl jeden z nejnižších mezi kraji. Pouze v Kraji Vysočina a v Olomouckém kraji byly tyto podíly ještě nižší (2,2 % a 1,9 %). Nejvíce pracujících cizinců v kraji bylo evidováno v roce 2008, po poklesu v následujícím roce se jejich počet opět zvyšoval. V roce 2011 dosáhl počtu 7 431 osob, úroveň roku 2008 však nebyla překonána. Nerovnoměrný vývoj počtu cizinců byl provázen plynulým postupným zvyšováním podílu žen. V roce 2006 tvořily ženy rovnou čtvrtinu, v roce 2008, kdy počet zaměstnaných cizinců dosáhl maxima, činil podíl žen 27,8 % a v roce 2011 vzrostl na 28,9 %.

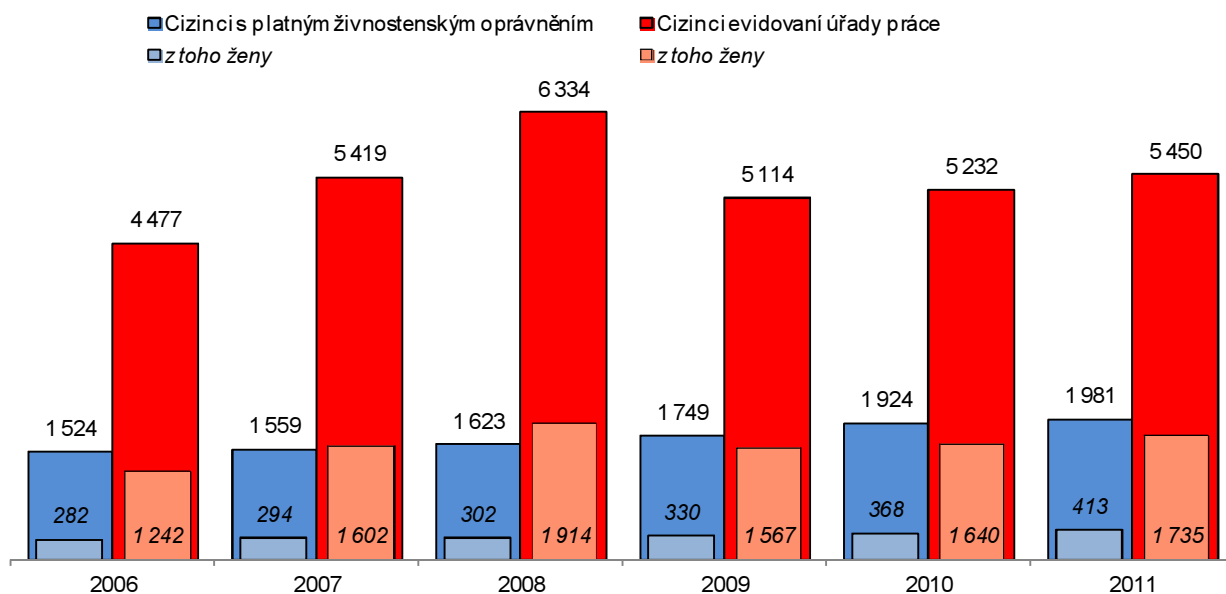
### **Převažují cizinci ze zemí EU**

Ve struktuře zaměstnaných cizinců mají rozhodující význam cizinci ze zemí EU. Zatímco v roce 2006 jejich podíl představoval 71,8 %, v roce 2011 to už byly tři čtvrtiny. Nejčastěji jsou na trhu práce zastoupeni občané Slovenska, v celkovém počtu zaměstnaných cizinců představují zhruba dvě třetiny. Občané Ukrajiny tvoří 9,3 %, Vietnamu 5,7 % a Polska 2,3 % z celkového počtu cizinců zaměstnaných ve Zlínském kraji.

### **Téměř tři čtvrtiny cizinců jsou v postavení zaměstnanců**

Nejpočetnější jsou na trhu práce cizinci evidovaní úřady práce, tedy v postavení zaměstnanců. Vývoj jejich počtu je nerovnoměrný a kopíruje vývoj počtu cizinců celkem. U cizinců s platným živnostenským oprávněním je zřejmý trend růstu, jejich počet se ve sledovaném období zvýšil zhruba o 30 %. Tento vývoj se projevil v roce 2011 snížením podílu cizinců - zaměstnanců na 73,3 % a zvýšením podílu živnostníků na 26,7 %.

**Graf 2.11 Zaměstnanost cizinců podle typu ekonomické aktivity ve Zlínském kraji v letech 2006 až 2011**



### **Nejvyšší podíl pracujících cizinců v okrese Zlín**

Více než 40 % pracujících cizinců je soustředěno v okrese Zlín, kde rovněž představují nejvyšší podíl na pracovní síle, tedy 3,0 %. Následuje okres Vsetín, kde jsou cizinci v pracovní síle zastoupeni 2,8 % a okres Uherské Hradiště s podílem 2,3 %. V okrese Kroměříž je 9,1 % z celkového počtu zaměstnaných cizinců kraje a na pracovní síle v okrese se podílí 1,2 %.

### **Převládá zpracovatelský průmysl**

Podle evidence úřadů práce pracuje největší podíl cizinců - zaměstnanců ve zpracovatelském průmyslu, a to bez ohledu na státní občanství. Na druhé místo se u cizinců ze Slovenska a Ukrajiny řadí stavebnictví, u cizinců z Ruska je to maloobchod a maloobchod, u občanů z Vietnamu stravování, pohostinství a ubytování, u cizinců z Polska jsou na druhém místě ostatní činnosti.

### **V evidenci vedou řemeslníci a opraváři**

Zhruba 30 % z cizinců v evidenci úřadů práce je zařazeno podle klasifikace zaměstnání v kategorii řemeslníci a opraváři, čtvrtina pak spadá do kategorie obsluha strojů a zařízení.

### **Mzdy: Dlouhodobě nízká**

V celém sledovaném období byly průměrné mzdy v kraji podprůměrné, v letech 2008 a 2009 dokonce nejnižší mezi kraji. Nárůst průměrných mezd o 2,9 % v roce 2010 představoval nejrychlejší růst mezd mezi kraji a díky němu se kraj

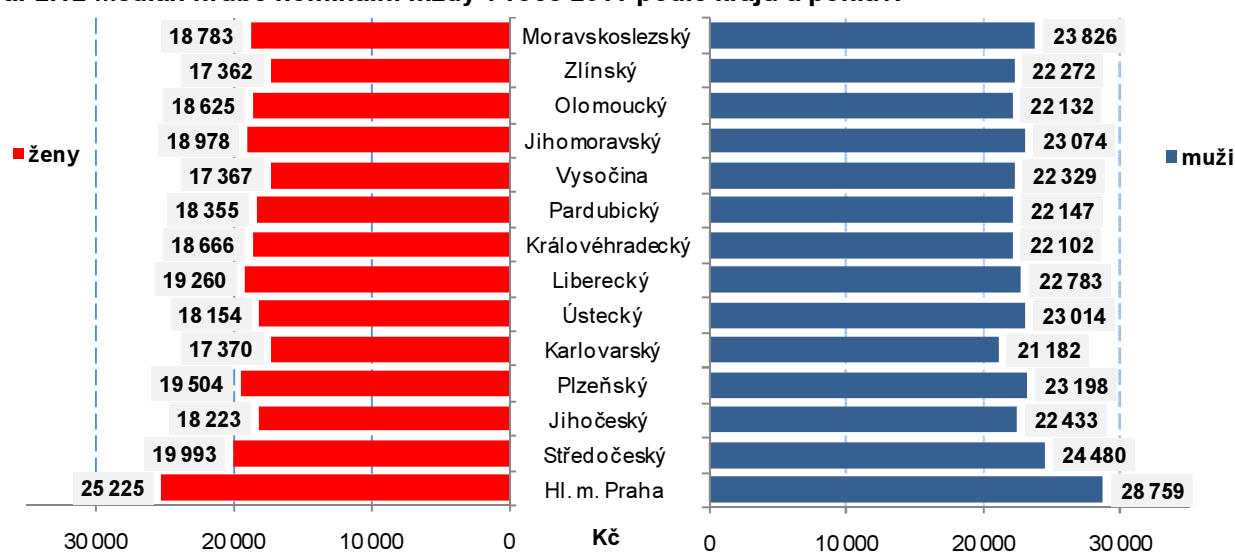
## mzdová úroveň

přesunul na předposlední příčku v mezikrajském srovnání. Stejně umístění kraje je i v roce 2011, přestože zjištěné mzdy nejsou srovnatelné s výsledky z předcházejícího období. Je to v důsledku toho, že zahrnují i data za podniky s 1-9 zaměstnanci, fyzické osoby a neziskové instituce. Průměrná mzda v roce 2011 v kraji 22 655 Kč byla o 932 Kč vyšší než minimum mezi kraji, zjištěné v Karlovarském regionu, a o 10 891 Kč nižší než v Hl. městě Praze, kde je mzdová úroveň dlouhodobě nejvyšší.

## Průměrná mzda mužů převyšuje průměrnou mzdu žen

Průměrné mzdy se vyvíjely odlišně z hlediska pohlaví. Zatímco u mužů byl vývoj nerovnoměrný, u žen průměrné mzdy neustále rostly. To se projevilo ve snížení rozdílu v průměrné mzdě podle pohlaví v roce 2010 na 6 675 Kč. Největší rozdíl byl zjištěn v roce 2008, kdy průměrné mzdy mužů převyšovaly průměrné výděly žen o 7 556 Kč. V roce 2011 byla průměrná mzda mužů 25 144 Kč, tedy o 5 753 Kč vyšší než u žen.

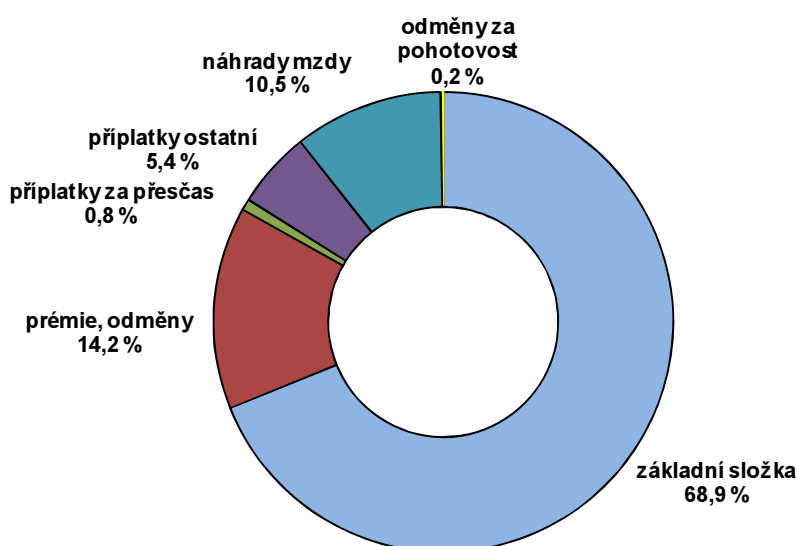
Graf 2.12 Medián hrubé nominální mzdy v roce 2011 podle krajů a pohlaví



## Medián mezd žen nejnižší mezi kraji

Také hodnocení mzdové úrovně krajů na základě mediánu hrubých měsíčních mezd v roce 2011 řadí kraj na 13. pozici. Z hlediska pohlaví je pak umístění kraje značně rozdílné. Zatímco u mužů je zjištěná hodnota mediánu mezd pátá nejnižší, u žen je dokonce nejnižší ze všech krajů.

Graf 2.13 Struktura mzdy ve Zlínském kraji v roce 2011

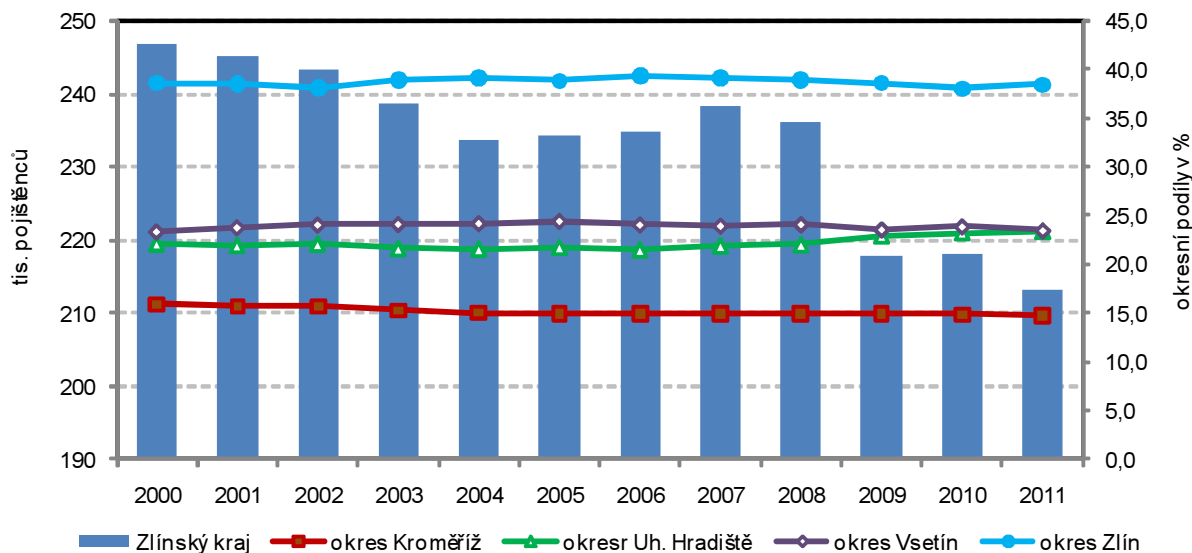


## Základní složka tvoří více než dvě třetiny mzdy

Základní složka mzdy se v krajích pohybuje od 66,58 % (Liberecký kraj) po 70,74 % v Hl. m. Praze, ve Zlínském kraji to bylo 68,90 %. V mezikrajském srovnání je to 8. nejvyšší podíl, stejně jako podíl prémie složky, která představuje 14,22 %.

**Pracovní neschopnost:** Od roku 2000 počet nemocensky pojištěných čtyři roky klesal (celkem o více jak 13 tisíc). Od roku 2004 se počet těchto osob v kraji zvyšoval a nejvyššího stavu dosáhl v roce 2007. V následujícím roce došlo jen k mírnému snížení, ale hned v roce 2009 byl zaznamenán výrazný propad až o 7,8 % (přes 18 tis. pojištěnců). Tento stav zůstal prakticky stejný do roku 2011, kde došlo opět k výraznějším 2,3 %-nímu poklesu počtu pojištěnců (takřka o 5 tisíc).

**Graf 2.14 Počet nemocensky pojištěných osob ve Zlínském kraji a jejich okresní podíly (k 31. 12.)**



**Nově nahlášených případů pracovní neschopnosti meziročně ubylo**

V průběhu roku 2011 bylo v kraji nově nahlášeno celkem 61,7 tisíce případů pracovní neschopnosti (meziroční pokles 8,3 %), v tom 54,3 tisíce případů pro nemoc (meziroční pokles o 8,0 %), 2,5 tisíce pro pracovní úraz (pokles o 4,0 %) a 4,8 tisíce pro ostatní úrazy (snížení o 14,4 %).

Z celkově nahlášených případů pracovní neschopnosti připadlo 30,4 tisíce na ženy (ve srovnání s předchozím rokem jejich počet klesl o 5,6 %). V tom bylo 28,3 tisíce případů pro nemoc (meziroční pokles o 5,1 %), 0,7 tisíce pro pracovní úraz (pokles o 8,9 %) a 1,4 tisíce pro ostatní úrazy (pokles o 13,5 %).

Z celkově nahlášených případů pracovní neschopnosti v roce 2011 připadlo 50,7 % na muže (tj. 31, 2 tis. osob). Ve srovnání s rokem 2010 byl zaznamenán úbytek 10,8 % nahlášených případů. Z celkového počtu nahlášených případů u mužů připadlo 26 tisíc pro nemoc (meziroční pokles o 10,9 %), 1,9 tisíce pro pracovní úraz (pokles o 2,2 %) a 3,4 tisíce pro ostatní úrazy (pokles o 14,7 %).

**Průměrný denní počet chybějících pracovníků z důvodu pracovní neschopnosti se snížil**

Všechny nahlášené případy si v roce 2011 vyžádaly celkem 3 410 tis. dnů pracovní neschopnosti, takže v průměru připadlo na jeden případ pracovní neschopnosti celkem 55,3 dny (v roce 2010 to bylo 54,8 dny), u žen 54,9 dny (o rok dříve 55,8 dny). V průměru tak bylo denně z pracovní činnosti vyřazeno celkem 9 342 lidí (meziroční úbytek 764 pracovníků, tj. pokles o 7,6 %), z nich bylo 4 573 žen (meziroční pokles o 353 osob, tj. snížení o 7,2 %).

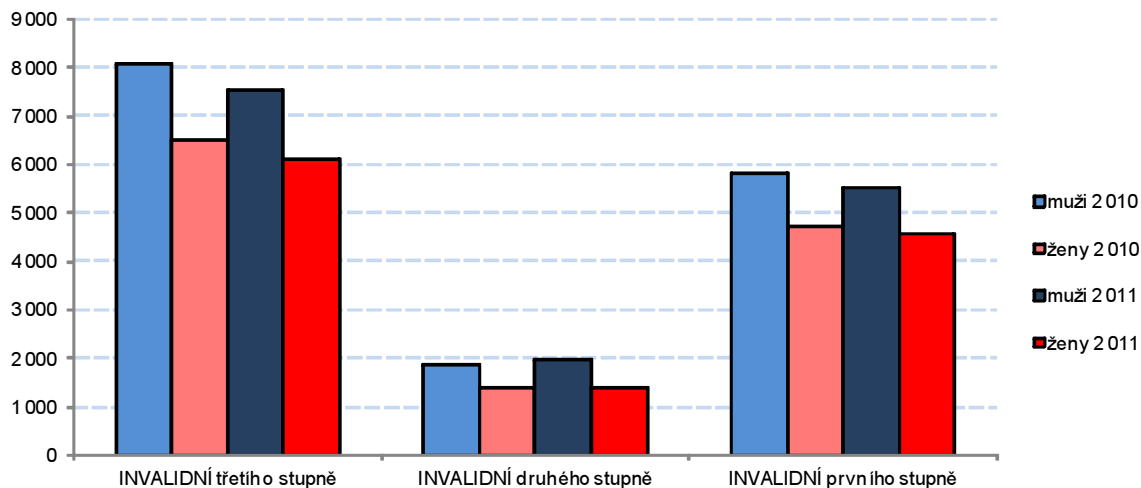
**Důchody:**

**Počet příjemců důchodu meziročně vzrostl téměř o 3 tis. osob**

Ke konci roku 2011 pobíralo v kraji 169 241 osob starobní, invalidní nebo pozůstalostní důchod. Ve srovnání s rokem 2006 je tento počet o 6,2 % vyšší, přitom rychleji přibývalo důchodců mužů (9,2 %) než žen (4,4 %). Zastoupení žen v celkovém počtu příjemců důchodu se tak snížilo na 60,6 %. Jestliže v roce 2006 na tis. obyvatel Zlínského kraje připadlo 270 osob pobírajících nějaký důchod, pak v roce 2011 to bylo již 287 osob, což je po Královéhradeckém kraji (289 osob) druhý nejvyšší počet mezi kraji.

Nárůst počtu příjemců důchodů je dán především tím, že přibýlo starobních důchodců, a to zhruba o 16,4 tis. na 98,1 tis. osob. Naproti tomu klesl počet osob, kterým je vyplácen invalidní a pozůstalostní důchod. Ve zvýšení počtu starobních důchodců se promítá i skutečnost, že invalidnímu důchodci, který dosáhne věku 65 let, se podle zákona o důchodovém pojištění vyplácený invalidní důchod automaticky transformuje na starobní důchod.

**Graf 2.15 Struktura příjemců invalidních důchodů v roce 2010 a 2011**



**Průměrné důchody v kraji patří dlouhodobě mezi nejnižší**

Průměrný důchod v kraji v roce 2011 byl 10 090 Kč a vzrostl proti roku 2006 o 29 %, tedy o 2 286 Kč. Stejně rychle rostly i starobní důchody, které v průměru dosáhly 10 323 Kč. Z hlediska pohlaví jsou ve výši důchodů významné rozdíly. V roce 2006 byl průměrný důchod žen nižší o 775 Kč, v roce 2011 o 1 032 Kč než mužů. Výraznější rozdíly jsou u starobních důchodů, kdy se rozdíl zvýšil z 1 606 Kč na 2 025 Kč. Výše průměrných důchodů v kraji je dlouhodobě pod republikovou úrovní, v mezikrajském srovnání je průměrný důchod druhý nejnižší, průměrný starobní důchod třetí nejnižší. Proti průměrnému důchodu v ČR je o 206 Kč nižší, starobní pak o 229 Kč nižší.

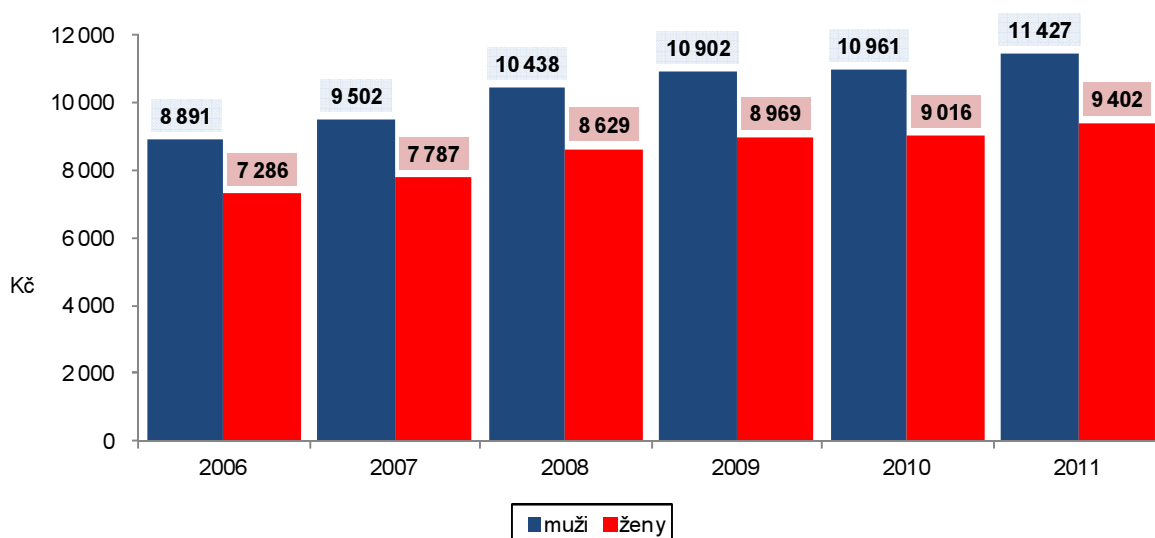
**Počet osob v předčasném důchodu meziročně vzrostl téměř o 19 %**

Počet příjemců předčasného důchodu se zvýšil v období 2006 až 2010 zhruba o 6,0 tis. osob, v roce 2011 o dalších 4,3 tis. osob, přitom mírně rychlejší nárůst byl u mužů. V roce 2011 bylo v kraji 27 034 osob s předčasným důchodem, z toho 54,6 % představovaly ženy. V celém období od roku 2006 lze vidět trend snižování počtu osob s předčasným důchodem o dva roky dříve. V roce 2011 tvořily osoby s tímto druhem důchodu 0,5 % z celkového počtu příjemců předčasného důchodu.

**...a představuje více než čtvrtinu z počtu starobních důchodců**

Abychom mohli zjistit, jakou část z celkového počtu příjemců starobního důchodu tvoří osoby s předčasným důchodem v delším časovém úseku, očistíme údaje za roky 2010 a 2011 o ty důchodce, jejichž starobní důchod vznikl přeměnou invalidního důchodu po dosažení věku 65 let. Pak je vidět, že podíl osob s předčasným důchodem rostl až do roku 2010 pozvolna, v roce 2011 nastalo výrazné zvýšení. Za celé sledované období se podíl zvýšil z 20,5 % na 28,8 %.

**Graf 2.16 Průměrný starobní důchod ve Zlínském kraji podle pohlaví v letech 2006 až 2011**

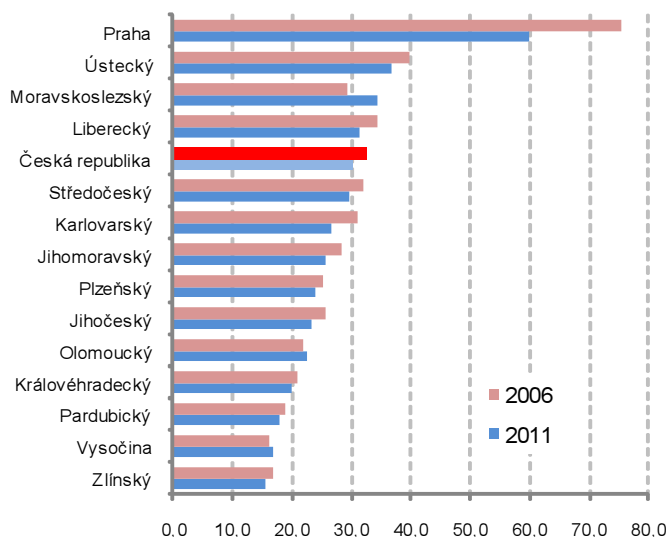


### **Kriminalita:**

#### ***Ve Zlínském kraji bylo nejméně trestných činů na tisíc obyvatel***

Ve Zlínském kraji nadále pokračoval klesající trend v počtu zjištěných trestných činů, který s výkyvy v letech 1998, 2002 a 2007 trvá již od poloviny 90. let. V roce 2011 bylo v kraji spácháno celkem 9 227 trestných deliktů a proti předchozímu roku se jejich počet snížil o 2,2 %. Republikový podíl dosáhl 2,9 % (3,0 % v roce 2010). Ve Zlínském kraji byl zjištěn stejně jako v předchozím roce čtvrtý nejnižší počet trestných činů. Méně jich bylo spácháno jen v krajích Karlovarském, Vysočině a Pardubickém. Ještě lépe je na tom kraj v přepočtu na tisíc obyvatel, neboť vykázal, stejně jako v roce 2010, nejnižší hodnotu ukazatele v republice.

**Graf 2.17 Zjištěné trestné činy celkem na tis. obyvatel v krajích a ČR**



#### ***Nejvíce trestných činů bylo zjištěno v okrese Zlín***

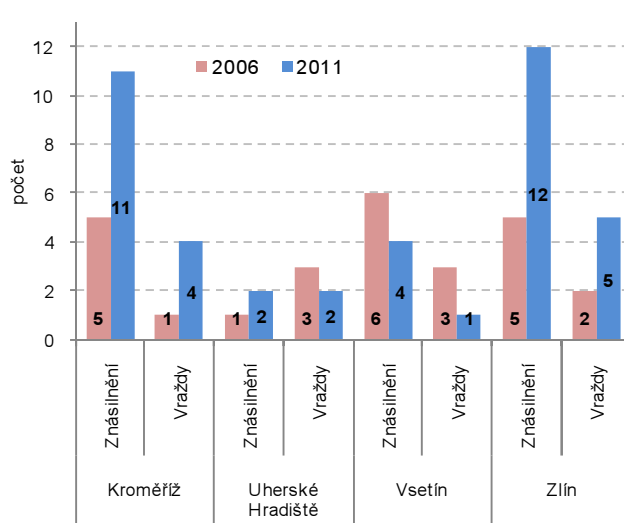
V celkové zjištěné trestné činnosti vyšel nejlépe mezi okresy Kroměřížský okres a nejhůře dopadl okres Zlín. Tento stav se netýká pouze roku 2011, ale celého období od roku 2006.

V přepočtu trestných činů na tisíc obyvatel byl pokles proti předchozímu roku zaznamenán v okresech Uherské Hradiště, Vsetín a Zlín. V okrese Kroměříž došlo k jeho mírnému zvýšení.

**Graf 2.18 Zjištěné trestné činy na tisíc obyvatel v okresech Zlínského kraje**



**Graf 2.19 Znásilnění a vraždy v okresech Zlínského kraje**



#### ***Druhá nejvyšší objasněnost mezi kraji***

Procento objasněných trestných činů je ve Zlínském kraji ve srovnání s republikovým průměrem dlouhodobě vyšší. V roce 2011 bylo o 17,9 procentních bodů vyšší než objasněnost celorepubliková a mezi ostatními kraji se Zlínský kraj umístil na druhé pozici za Karlovarským.