

EKONOMICKÝ VÝVOJ

Makroekonomický rámec:

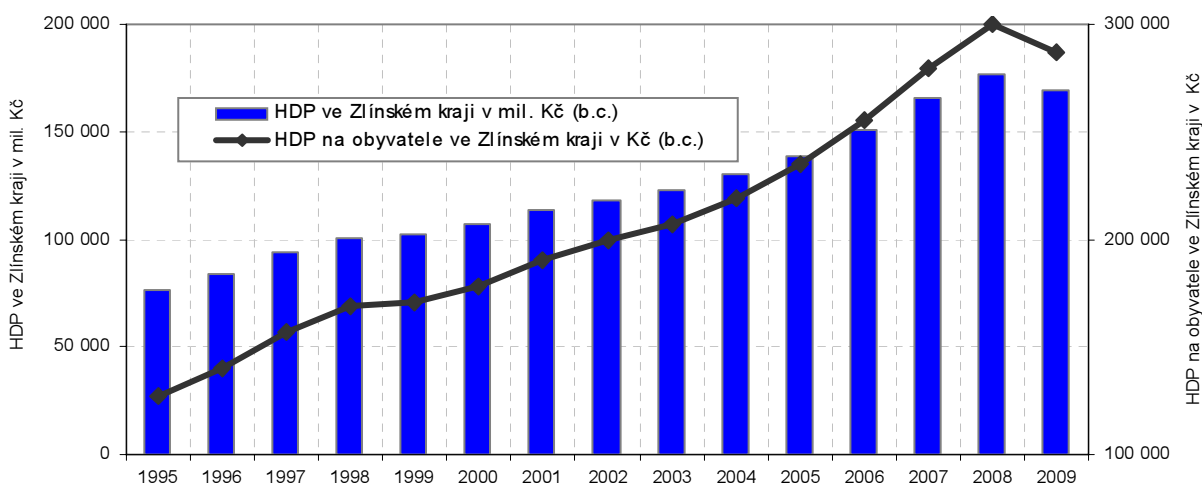
Hospodářská recese se v roce 2009 promítla v poklesu HDP

Výsledky roku 2010 v makroekonomické oblasti budou známy až v posledních měsících roku a měly by ukázat, zda došlo k oživení hospodářského růstu nebo nikoliv.

Na ekonomiku Zlínského kraje v roce 2009, která se jinak v uplynulých letech vyznačovala trvalým růstem, měla hospodářská krize tvrdý dopad. Důsledek nepříznivých vnitřních a vnějších podmínek se projevil ve snížení hodnoty vytvořeného hrubého domácího produktu (HDP) v běžných cenách proti roku 2008 o 7,4 mld. Kč, to je o 4,2 %. Podíl HDP kraje na republikovém objemu poklesl ze 4,8 % na 4,7 %. V krizovém roce zaznamenala propad většina krajů, s výjimkou HI. města Prahy a krajů Jihočeského a Plzeňského. Ve Zlínském kraji došlo ke čtvrtému nejvyššímu poklesu HDP v republice.

Stejně procentické snížení jako u celkového HDP kraj vykázal i v jeho přepočtu na 1 obyvatele a pod celostátním průměrem zůstal o 17 %.

Graf 35 Hrubý domácí produkt a HDP na obyvatele ve Zlínském kraji



Nejvýraznější snížení HPH nastalo ve spotřebním průmyslu

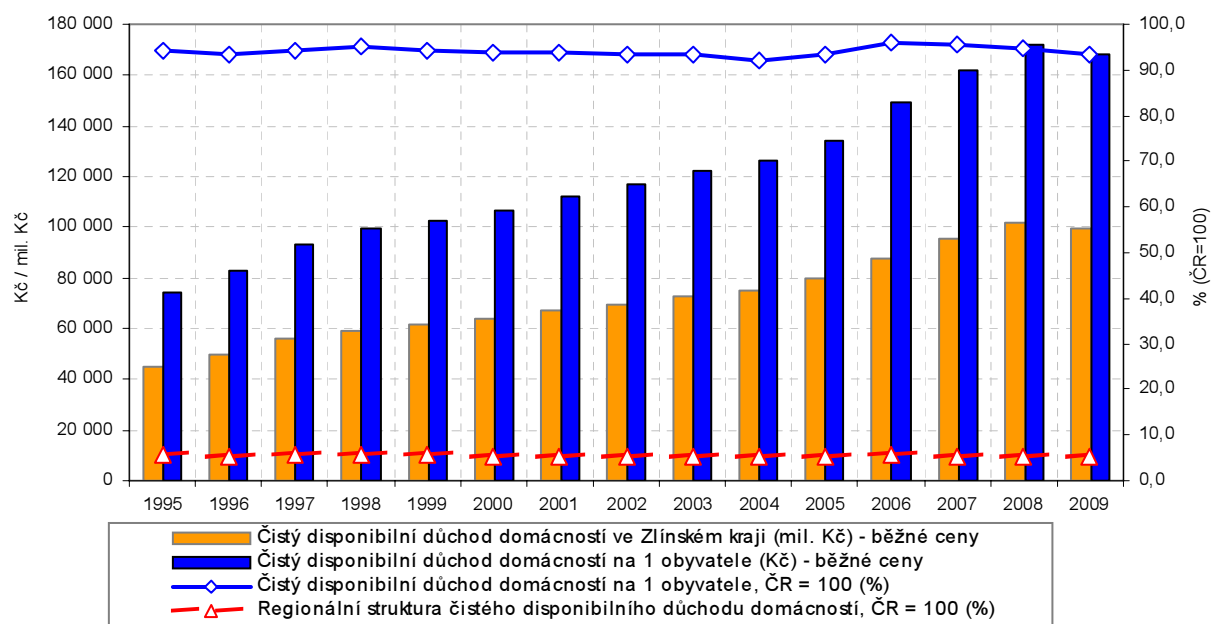
Hrubá přidaná hodnota (HPH), která je rozdílem mezi produkcí a mezipotřebou, byla proti roku 2008 nižší o 4,4 %, když na poklesu ve výši 7,0 mld. Kč se dvěma třetinami podílel sekundární sektor, jednou čtvrtinou terciální sektor a 7 % primární sektor.

V rámci sekundárního sektoru se nepříznivý vývoj nejcitelněji dotkl spotřebního průmyslu, kde objem HPH poklesl o 5,8 mld. Kč, čímž se jeho podíl na celkové HPH snížil o 2,0 p.b. na 48,7 %. Na straně druhé se hodnota HPH zvýšila ve výrobě a rozvodu, elektřiny, plynu a vody o 0,5 mld. Kč a také ve stavebnictví o 0,7 mld. Kč. V terciální sféře se nejvýrazněji snížila HPH u činností z oblasti nemovitostí a podnikatelské činnosti v celkovém objemu 1,6 mld. Kč a dále v obchodu ve výši 1,1 mld. Kč.

Snížení ČDDD bylo ve Zlínském kraji největší v ČR

Ekonomická recese se následně projevila i ve vývoji čistého disponibilního důchodu domácností (ČDDD). Jeho hodnota, která se od roku 2005 každoročně zvyšovala rychlým tempem, poprvé v roce 2009 meziročně poklesla a to o 2,2 %. Snížení vykázalo 8 krajů a zlínské bylo mezi nimi největší. Podíl Zlínského kraje na ČDDD v ČR se proti roku 2008 snížil z 5,4 % na 5,3 %.

Graf 36 Čistý disponibilní důchod domácností ve Zlínském kraji



Vývoz:

Výrazné navýšení exportu

Po výrazném propadu v roce 2009 se v minulém roce vývoz zboží ze Zlínského kraje (v běžných cenách) opět zvýšil a to o 17,2 % na 115,2 mld. Kč, čímž se dostal 3,2 mld. Kč pod úroveň roku 2008 a 5,5 mld. Kč pod úroveň roku 2007, kdy bylo vyvezeno nejvíce zboží z tohoto teritoria od roku 2003. Podíl kraje na vývozu ČR zůstal proti roku 2009 nezměněn (4,6 %) a jen u pěti krajů byl zjištěn větší přírůstek exportu. S objemem vyvezeného zboží za 195 tis. Kč v přepočtu na 1 obyvatele se zařadil, tak jako v roce 2009, na 6. místo v republice. Dosažená hodnota byla o 44 tis. Kč nižší oproti průměru ČR.

Jestliže v roce 2009 se proti roku 2008 měsíční index pohyboval mezi 72,2 % v dubnu až 98,3 % v prosinci, tak v roce 2010 byl proti předchozímu roku nejnižší v únoru (104,2 %) a nejvyšší v červenci (125,5 %).

Jelikož správnost údaje o regionálním původu zboží je těžko kontrolovatelná a často jej nelze vůbec určit, jsou data o vývozu za kraje za rok 2010 uváděny naposledy (podíl nezařazeného vývozu za ČR se od roku 2004 do roku 2010 postupně zvyšoval z 0,4 % na 9,8 %).

Ve vývozu dominovaly polotovary a materiály

Ve vývozu všech krajů, vyjma Zlínského, dominovaly stroje a dopravní prostředky. Ve zbožové struktuře celkového vývozu Zlínského kraje byly naopak nejsilněji zastoupeny polotovary a materiály (35,8 %) a teprve po nich stroje a dopravní prostředky (33,5 %). Ve srovnání s minulým rokem si tyto skupiny zboží pozice vyměnily. Z podrobnějšího pohledu na zbožovou strukturu měly nejčetnější zastoupení ve vývozu kraje výrobky z pryže (25,6 %), elektrická zařízení (15,8 %), kovové výrobky (6,0 %) a silniční vozidla (5,3 %). Rozhodující část vývozu tvořily především pneumatiky, pryžové výrobky a duše, výrobky z elektroniky, díly a příslušenství do motorových vozidel, výrobky ze základních kovů a předměty z plastických hmot.

Nejsilnější postavení v exportní zbožové struktuře ČR sehrávaly ze Zlínského kraje potraviny a živá zvířata (s 10,1 % druhý největší podíl na vývozu ČR) a dále polotovary a materiály (9,4 %). Oslabení úlohy na celkovém vývozu zaznamenaly stroje, dopravní prostředky a průmyslové spotřební zboží.

Posílení vývozu do Německa

V teritoriální struktuře celkového vývozu Zlínského kraje měly v roce 2010 převažující zastoupení státy Evropské unie (EU), jejichž podíl činil 81,9 % proti 82,5 % v roce 2009. K nejvýraznějšímu snížení podílu došlo v exportu na Slovensko z 11,0 na 10,2 %, naopak nejvíce vzrostlo zastoupení exportu do Německa (z 36,1 % na 36,5 %). Z dalších teritoriálních seskupení směřovalo nejvíce zboží do ostatních vyspělých tržních ekonomik (7,8 %) a do rozvojových ekonomik (5,6 %). Celkový vývoz proti roku 2009 vzrostl do států EU o 16,2 %, z toho nejvíce do Maďarska, Polska a Německa. Zlínský kraj měl po krajích Královéhradeckém, Libereckém a Jihomoravském čtvrté nejsilnější zastoupení vývozu do rozvojových ekonomik.

Věda a informační technologie:

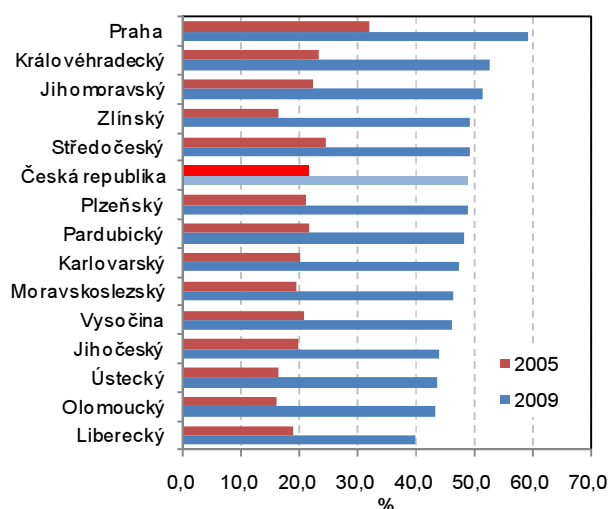
Výdaje na vědu a výzkum klesly proti roku 2007 o 8,0 %

Podíl domácností vybavených počítačem se zvyšuje

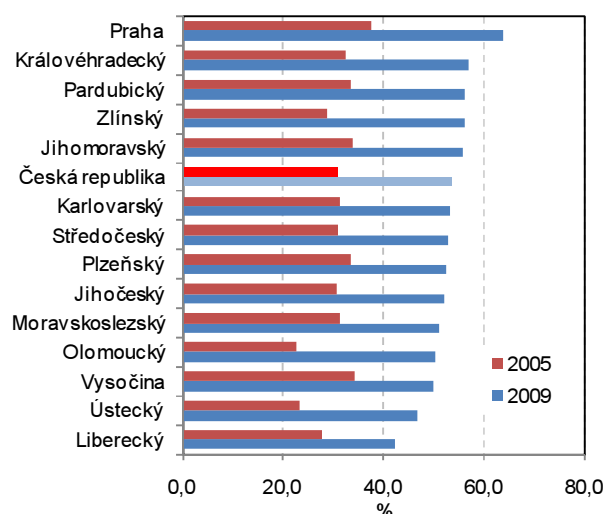
Růst výdajů na vědu a výzkum ve Zlínském kraji se zastavil v roce 2007, v následujících letech výdaje klesaly až na 1 583 mil. Kč běžných cen v roce 2009. Pokles se projevil především u podnikatelských zdrojů financování (o 13,7 %), naopak vzrostlo financování z vládních zdrojů (o 11,3 %). Zvýšení počtu pracovníků za stejné období bylo způsobeno nárůstem výzkumných pracovníků o 12,4 %. V roce 2009 pracovalo ve vědě a výzkumu 1 807 zaměstnanců (přepočteno na plně zaměstnané), z toho 816 výzkumných pracovníků.

Podle výběrového šetření o využívání informačních a komunikačních technologií dochází každoročně k růstu podílu domácností vybavených počítačem, případně počítačem s internetem. Zatímco v roce 2005 byl v kraji podíl domácností vybavených osobním počítačem 26,2 % a byl tedy o 2,5 p.b. pod republikovou hodnotou, v roce 2009 republikovou hodnotu překročil o 2,4 p.b. a dosáhl 56,0 %. Obdobně došlo k vyššímu využívání internetu. Jestliže v roce 2005 bylo k internetu připojeno 15,1 % domácností (v ČR 18,4 %), tak v roce 2009 to bylo již 49,2 % (v ČR 48,8 %). Zlínský kraj se posunul za poslední čtyři roky u obou ukazatelů z posledních pozic na přední místa v republice.

Graf 37 Podíl domácností vybavených počítačem v krajích a ČR



Graf 38 Podíl domácností vybavených počítačem s připojením k internetu v krajích a ČR



Organizační statistika:

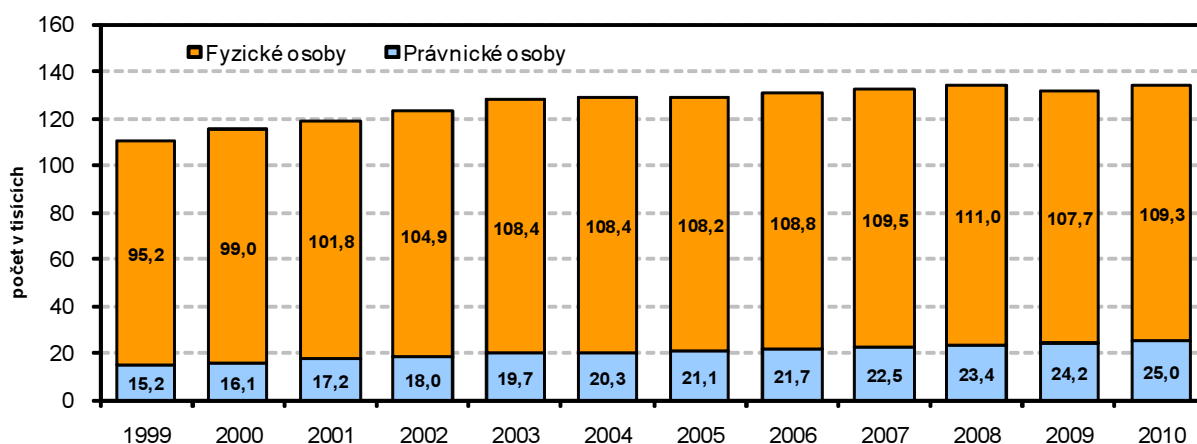
Nejvíce vzrostl počet živnostníků

Na konci roku 2010 bylo ve statistickém Registru ekonomických subjektů (RES) evidováno 134 374 subjektů se sídlem ve Zlínském kraji. Meziročně se jejich počet zvýšil o 2 504 subjektů, tj. o 1,9 %.

V rozdělení subjektů podle právní formy (PF) připadá největší podíl na fyzické osoby (právní forma 101 až 108). V roce 2010 jejich počet tvořilo 109,3 tis. subjektů, tj. 81,4 %. Z nich bylo 102 tisíc živnostníků (76,0 % z celkového počtu subjektů v kraji), zhruba 5,3 tisíc osob ve svobodném povolání (3,9 %) a 1,9 tis. zemědělských podnikatelů (1,4 %). Druhou nejpočetnější skupinou byly obchodní společnosti. Tuto skupinu tvoří společnosti veřejné obchodní, s ručením omezeným, komanditní, akciové a evropské. Tato skupina zahrnovala na konci roku 2010 celkem 13,4 tis. subjektů, tj. 10,0 % z celkového počtu subjektů se sídlem v kraji.

K nejvýraznější meziroční změně došlo u fyzických osob, jejichž počet se zvýšil o 1,6 tis., tj. o 1,5 %. Podíl této skupiny na celkovém počtu subjektů v kraji se snížil z 81,7 % na 81,4 %. Další výrazná změna byla zjištěna u druhé nejpočetnější skupiny, tedy u obchodních společností. Celkem v této skupině během roku přibylo 308 právnických osob (o 2,4 %) a její zastoupení na celkovém počtu zlínských subjektů se během roku mírně zvýšilo (z 9,9 % na 10,0 %). Změny v ostatních skupinách právních forem nebo v konkrétních právních formách nebyly výrazné.

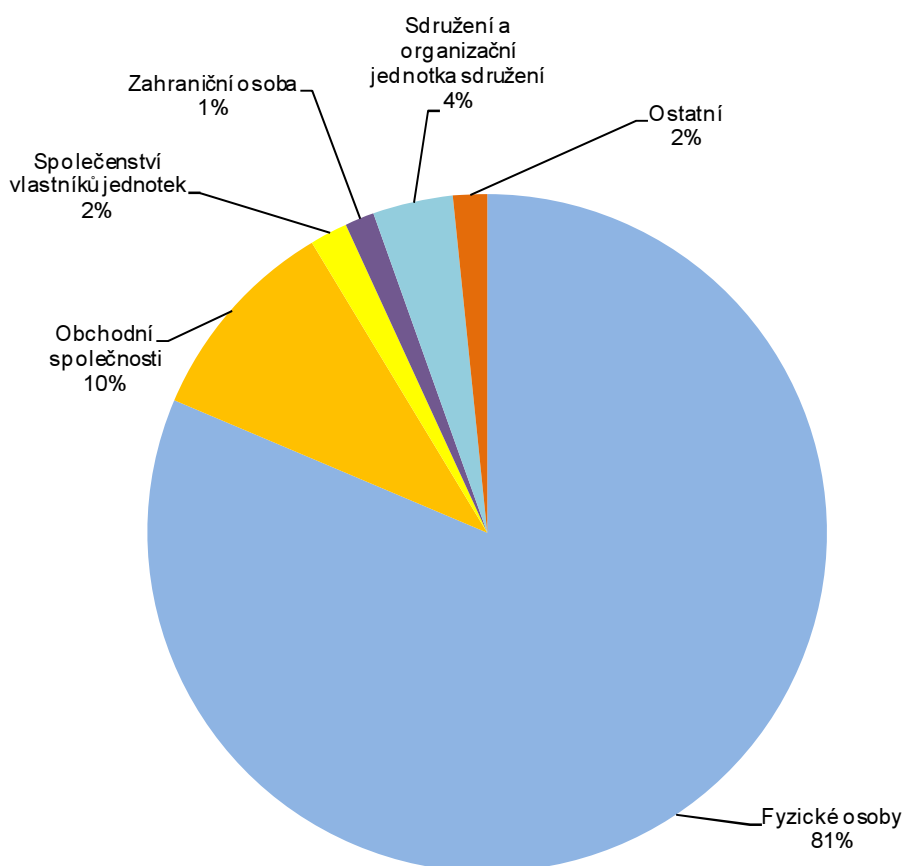
Graf 39 Fyzické a právnické osoby se sídlem ve Zlínském kraji



Nejpočetnější činností je i nadále obchodní

Z hlediska třídění subjektů podle odvětví převažující činnosti (CZ-NACE) nedošlo v roce 2010 proti předchozímu roku, co se týče četnosti činností podle jednotlivých okruhů, k zásadní změně. K největší meziroční změně zastoupení došlo ve velkoobchodě, maloobchodě, opravách a údržbě motorových vozidel, kde se podíl snížil o 1,0 procentního bodu (pokles počtu subjektů o 2,3 %), v peněžnictví a pojišťovnictví, který se snížil o 0,7 procentního bodu (pokles počtu subjektů o 31 %) a ve zpracovatelském průmyslu, kde se podíl snížil o 0,4 p.b. (o 0,6 %).

Graf 40 Podíly skupin právních forem na zlínském celku v roce 2010



Nejvíce ubylo firem s 10 až 19 zaměstnanci

Podle kategorie počtu zaměstnanců bylo v registru ekonomických subjektů na konci roku 2010 evidováno nejvíce těch, které počet zaměstnanců neuváděly (54,9 %) – s meziroční nárůstem podílu o 0,2 procentního bodu a dále subjektů, které zaměstnance neměly (34,0 %) – se zvýšením zastoupení o 0,3 p.b. Vznik nových firem, stejně jako přesuny firem do jiných velikostních skupin, se projeví i v ostatních velikostních kategoriích.

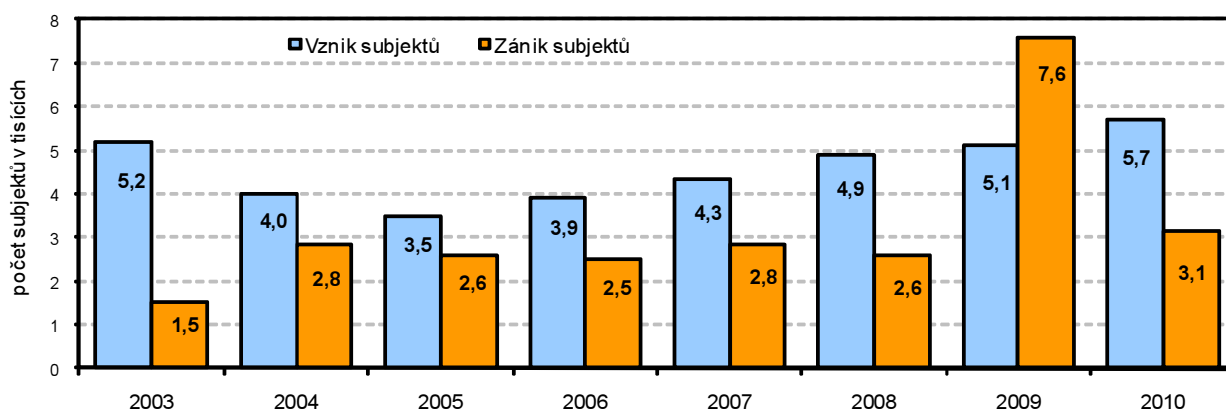
Z velikostně největších skupin byl zaznamenán meziroční nárůst v podnicích s 250 až 499 zaměstnanci (přibylo 8 podniků), s 500 až 999 pracovníků (+ 2 organizace), s 1 500 až 1 999 a s 2 500 až 2 999 zaměstnanci (v obou případech přírůstek o 1 subjekt). U většiny dalších velikostních skupin podle počtu zaměstnanců se meziročně jejich počty subjektů snížily. Nejvýraznější pokles byl zaznamenán u skupiny s 10 až 19 zaměstnanci a to o 107 subjektů, dále pak u podniků s 1 až 5 zaměstnanci (o 68 subjektů), se 6 až 9 zaměstnanci (o 44) a s 20 až 24 zaměstnanci (o 33 podniků). Poklesy v ostatních skupinách se pohybovaly pod 25 subjektů.

Počet vznikajících subjektů rok od roku roste

Proti předchozím rokům výrazněji narostl počet nově vzniklých subjektů. Ve srovnání s rokem 2009 se zvýšil o 11,9 %, když jejich nejčastější činností byla velkoobchodní činnost (kromě motorových vozidel).

Počty zaniklých subjektů byly v jednotlivých letech rozkolísané a v roce 2009 byl jejich počet navýšen ještě administrativním zásahem (změna právních forem zemědělských subjektů). Zaniklé subjekty v roce 2010 se nejčastěji zabývaly ostatními finančními činnostmi.

Graf 41 Vznik a zánik subjektů se sídlem ve Zlínském kraji k 31. 12.



Zemědělství:

Třetí nejnižší zemědělská produkce v ČR

Ze souhrnného zemědělského účtu, který byl zatím zpracován do roku 2009, vyplývá, že zemědělská produkce Zlínského kraje byla v roce 2009 nejmenší ze sledovaného období a tvořila jen 4 % z produkce zemědělství ČR a po krajích Karlovarském a Libereckém byla třetí nejnižší. Na zemědělské produkci v roce 2009 se podílela živočišná 49 % a rostlinná 47 %.

Snižování osevních ploch obilovin nadále trvá

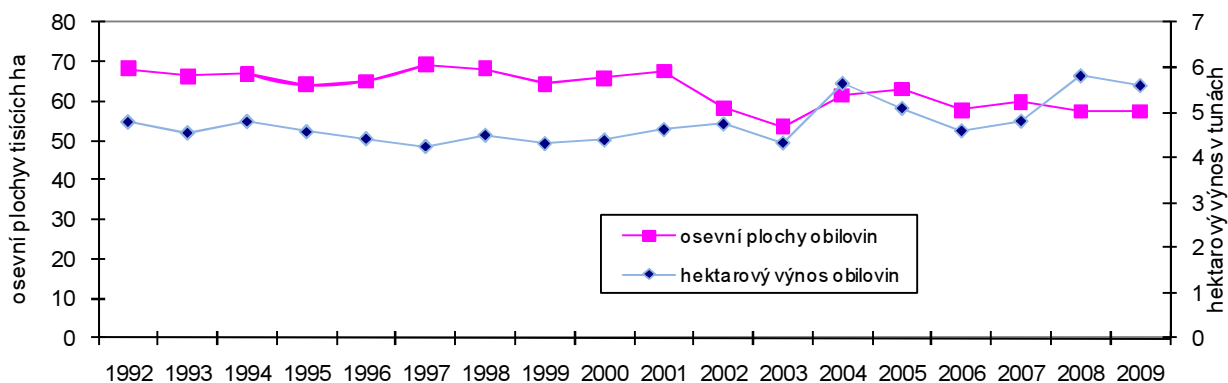
V roce 2010 pokračoval tříletý trend zvyšování ploch zemědělské půdy. Přesto se proti roku 2005 její výměra snížila o 7,9 % a její velikost v roce 2010 byla 155 396 ha, z toho 63,4 % tvořila orná půda.

V dlouhodobém horizontu se osevnické plochy snižovaly a až v roce 2010 byl zaznamenán mírný nárůst. V osevnických plochách klesalo zastoupení obilovin, luskovin a brambor a naopak stoupal podíl olejnin a řepky.

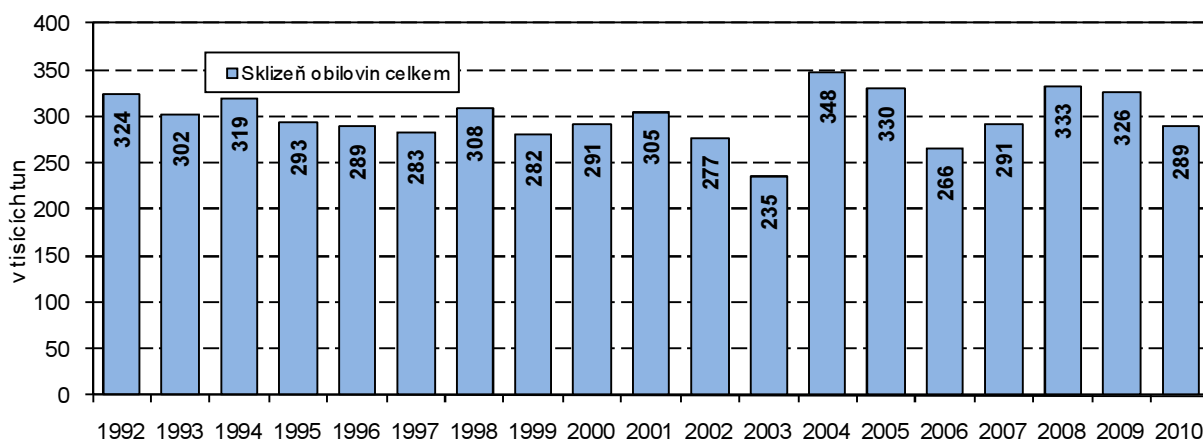
Narůstá sklizeň řepky

V roce 2010 byla zaznamenána druhá nejnižší sklizeň obilovin od roku 2005. Ta proti předchozímu roku klesla o 11,4 % a ve srovnání s rokem 2005 až o 12,5 %. Taktéž sklizeň brambor dlouhodobě klesala (proti roku 2005 o 61,8 %). Naopak sklizeň olejnin narůstala, zejména u řepky a to až o 52 % proti roku 2005.

Graf 42 Osevní plochy a hektarový výnos obilovin ve Zlínském kraji v letech 1992 až 2010



Graf 43 Sklizeň obilovin ve Zlínském kraji v letech 1992 až 2010



Pokračuje nárůst počtu stavu ovcí a beranů

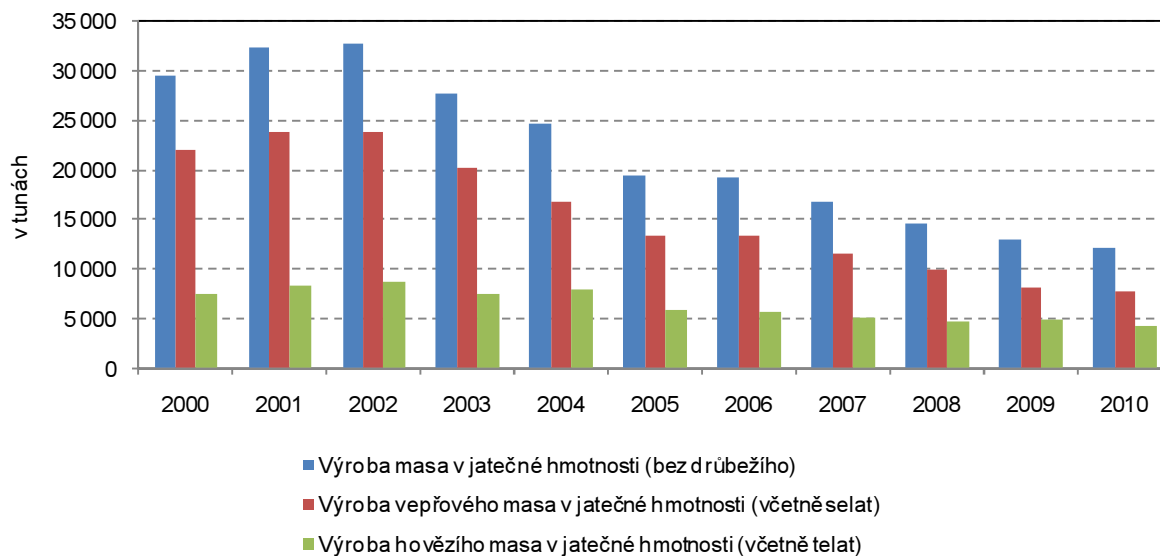
Ze soupisů hospodářských zvířat, které jsou prováděny každoročně k 1. 4., vyplývá snižování stavů v posledních letech. Až v roce 2010 se tento trend u většiny zvířat, s výjimkou drůbeže a prasat, zastavil. Stavby skotu, které klesaly až do roku 2009, se v roce 2010 nepatrně zvýšily (o 0,3 %), na necelých 59 tisíc kusů. Nárůst o 3,5 % byl vykázan u ovcí a beranů a také u koňů a hříbat. Počty prasat, které ještě v roce 2007 přesahovaly přes sto tisíc kusů, zaznamenaly v následujícím roce propad na poloviční úroveň. Po nárůstu stavů v následujícím roce došlo v roce 2010 k opětovnému meziročnímu snížení a to o 10,5 % na 67 tisíc. Nejvýrazněji se proti předchozímu roku snížily počty drůbeže a to o 44 %.

Výroba mléka, která má podle situace na trhu dlouhodobě výkyvy, byla v roce 2010 nejnižší. Průměrná roční dojivost krávy v litrech v jednotlivých letech stoupala. Až v roce 2010 zůstala na stejné úrovni jako v roce 2009, kdy činila 7 521 l a byla druhá nejvyšší v ČR.

Třetí nejnižší produkce masa

Na jatkách bylo v uplynulém roce vyrobeno 12 tis. tun masa v jatečné hmotnosti, to je třetí nejnižší produkce masa v ČR (bez drůbežního masa). Produkce masa má klesající tendenci po celé sledované období a klesla až o 37,2 %. Nejvyšší podíl výroby připadá na maso vepřové (64,1 %) a hovězí včetně telecího (35,7 %).

Graf 44 Výroba masa ve Zlínském kraji v letech 2000 až 2010



Zlínský kraj měl třetí nejvyšší lesnatost

Při zalesňování se zvýšil se podíl jehličnatých stromů

Těžba dřeva meziročně vzrostla třetinu

Průmysl:

Stále klesá počet zaměstnanců

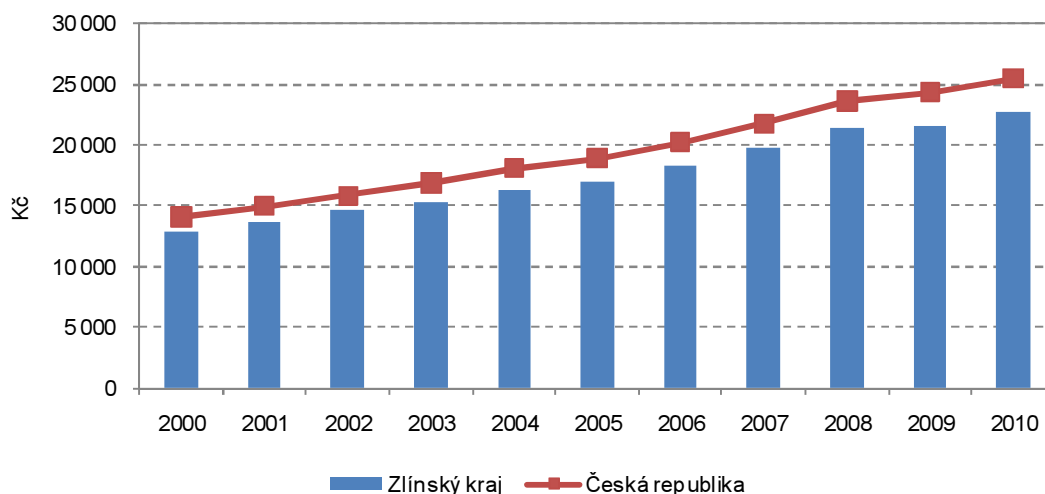
Zlínský kraj měl v roce 2010 zalesněno celkem 157 486 ha půdy, čímž se zařadil mezi kraje až na 9. místo, ale s podílem lesů na celkové výměře území je třetím nejlesnatějším územím ČR po krajích Jihočeském a Karlovarském.

Obnova lesů, tzv. zalesňování byla v roce 2010 nejvyšší od roku 2005. Byla provedena na ploše 1 076 ha, tj. 0,7 % lesních pozemků kraje. Zalesňovalo se z 54 % jehličnany (z 87 % smrky a 10 % jedlemi) a ze 46 % listnatými stromy (z 57 % buky a 33 % duby).

V roce 2010 bylo celkem vytěženo 1 253,1 tis. m³b.k. dřeva, tj. o 32,9 % více než v předchozím roce. Ze tří čtvrtin se jednalo o jehličnany (z nich tvořil smrk téměř 90 %) a z jedné čtvrtiny o listnaté stromy (ze 72 % buk). Proti roku 2009 vzrostla zpracovatelná nahodilá těžba o 80 %. Z vytěžených 384,4 tis. m³b.k připadlo na živelné příčiny 87,9 % a na hmyzové 5,4 %.

V kraji sídlilo 170 průmyslových podniků se 100 a více zaměstnanci, což je o 28 méně než v roce 2009 a nejméně za celé sledované období. Pokles počtu podniků oproti předchozímu roku činil 14 %. Průmyslová odvětví zaměstnávala 44 396 zaměstnanců (průměrný evidenční přepočtený počet), to je proti roku 2005 o 7,5 % méně. Do roku 2008 počet zaměstnanců rostl, zlom nastal v roce 2009, kdy klesl na nejnižší úroveň.

Graf 45 Průměrná hrubá měsíční mzda zaměstnance průmyslových podnicích v letech 2000 až 2010 ve Zlínském kraji a ČR



Pokračuje nárůst mezd

Průměrná hrubá měsíční mzda v těchto podnicích se naopak zvyšovala po celou dobu sledovaného období a v roce 2010 činila 22 640 Kč, což je nárůst o 33,2 %. V porovnání s republikovým průměrem mezd byla nižší o 3 000 Kč a mezi kraji obsadil

Zlínský kraj až desátou příčku. Hůře placeni byli již jen zaměstnanci v Olomouckém, Pardubickém, Královéhradeckém a Karlovarském kraji.

Tržby za prodej vlastních výrobků a služeb průmyslové povahy (v běžných cenách) ve velkých podnicích v letech 2006 až 2008 rostly, ale v roce 2009 poklesly až o 10 %. V roce 2010 přesáhly částku 133 miliard a oproti předchozímu roku 2009 vzrostly o 5,1 %. Obdobný trend byl zjištěn u většiny krajů.

Pozvolna rostou tržby ve zpracovatelském průmyslu

V roce 2010 podnikalo ve zpracovatelském průmyslu 163 podnikajících subjektů, což je o 28 méně, než v roce 2009. Jejich tržby činily 130 mil. Kč a oproti loňskému roku zaznamenaly nárůst o 5,3 %. K největšímu zvýšení došlo ve výrobě základních kovů, hutním zpracování kovů, slévárenství a to až o 56 %. V odvětvích jako jsou výroba usní a souvisejících výrobků nebo výroba ostatních nekovových minerálních výrobků došlo k poklesu tržeb zhruba o 20 %. Podniky ve zpracovatelském průmyslu zaměstnávaly 43 467 zaměstnanců, což bylo o 5,5 % méně než v uplynulém roce. Jejich zaměstnanci měli průměrnou měsíční mzdu 22 576 Kč, která byla ve srovnání s rokem 2009 vyšší o 5,3 %. Zhruba o 10% vzrostla mzda zaměstnancům v oborech jako jsou výroba chemických látek a chemických přípravků a výroba počítačů, elektronických a optických přístrojů a zařízení. Naopak o 12,5 % se snížila mzda zaměstnancům pracujícím v oboru opravy a instalace strojů a zařízení.

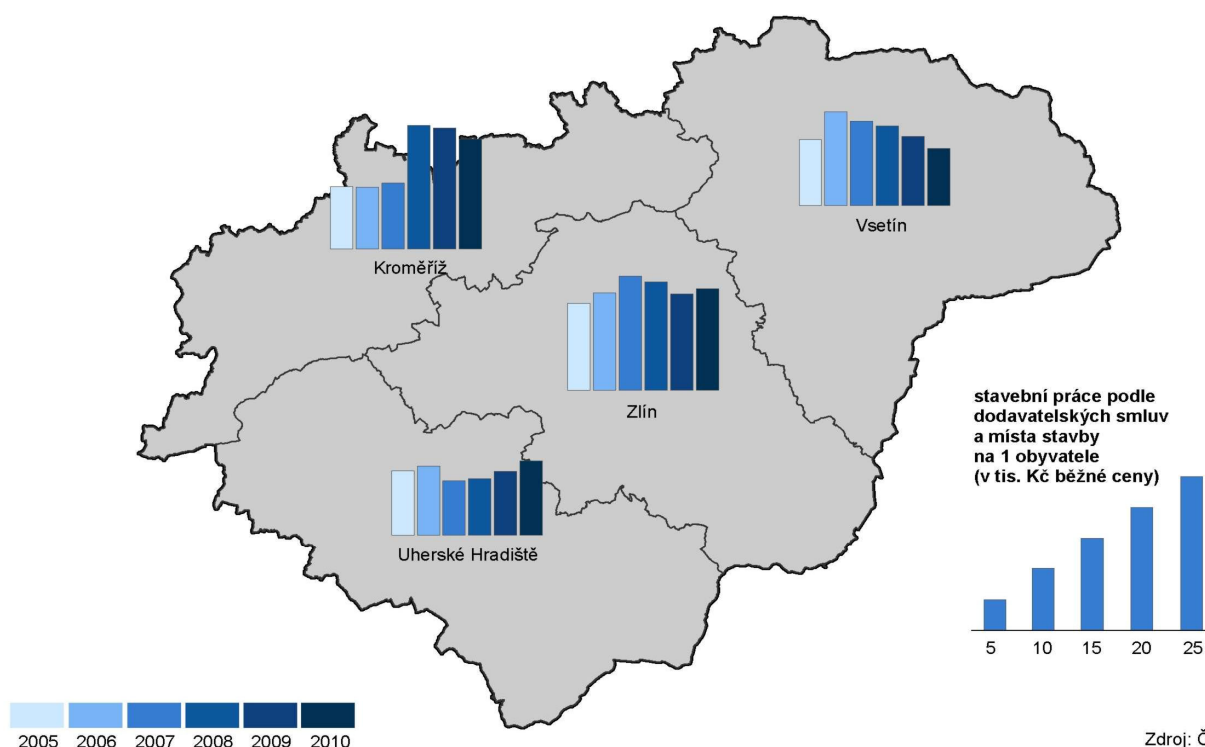
Stavebnictví:

Pokračuje pokles počtu zaměstnanců, zatímco průměrná hrubá mzda roste

V 56 stavebních firmách s 50 a více zaměstnanci se sídlem v kraji bylo v roce 2010 zaměstnáno 5 603 osob, což je nejméně od roku 2006. Jejich počet se od roku 2005 snížil až o 11 %. Průměrná měsíční mzda ve stavebnictví naopak vzrostla z 18 060 Kč v roce 2006 na 24 479 Kč v roce 2010 a byla čtvrtou nejnižší v ČR. V porovnání s průměrnou republikovou mzdou byli na tom zaměstnanci zlínských podniků hůře o 4 132 Kč.

Objem základní stavební výroby (ZSV) měl do roku 2008 tendenci stoupat, avšak v roce 2009 klesl o 6,5 % a tento nepříznivý trend přetrval i do roku 2010. Objem ZSV u pozemního stavitelství v kraji měl obdobný vývoj a klesl průměrně o 10 %. Naprosto opačnou tendenci měl objem ZSV u inženýrského stavitelství, kde byl zaznamenáván neustálý nárůst a v roce 2010 tak tvořil větší polovinu celého objemu ZSV. Stavební práce dle dodavatelských smluv v tuzemsku podle místa stavby za subjekty s více jak 20 zaměstnanci do roku 2008 měly stoupající tendenci. V roce 2009 byl zaznamenán meziroční pokles o 5,5 %. V roce 2010 sice tento trend pokračoval, ale meziroční pokles byl jen o bezmála 1 %.

Stavební práce v okresech Zlínského kraje v letech 2005 až 2010



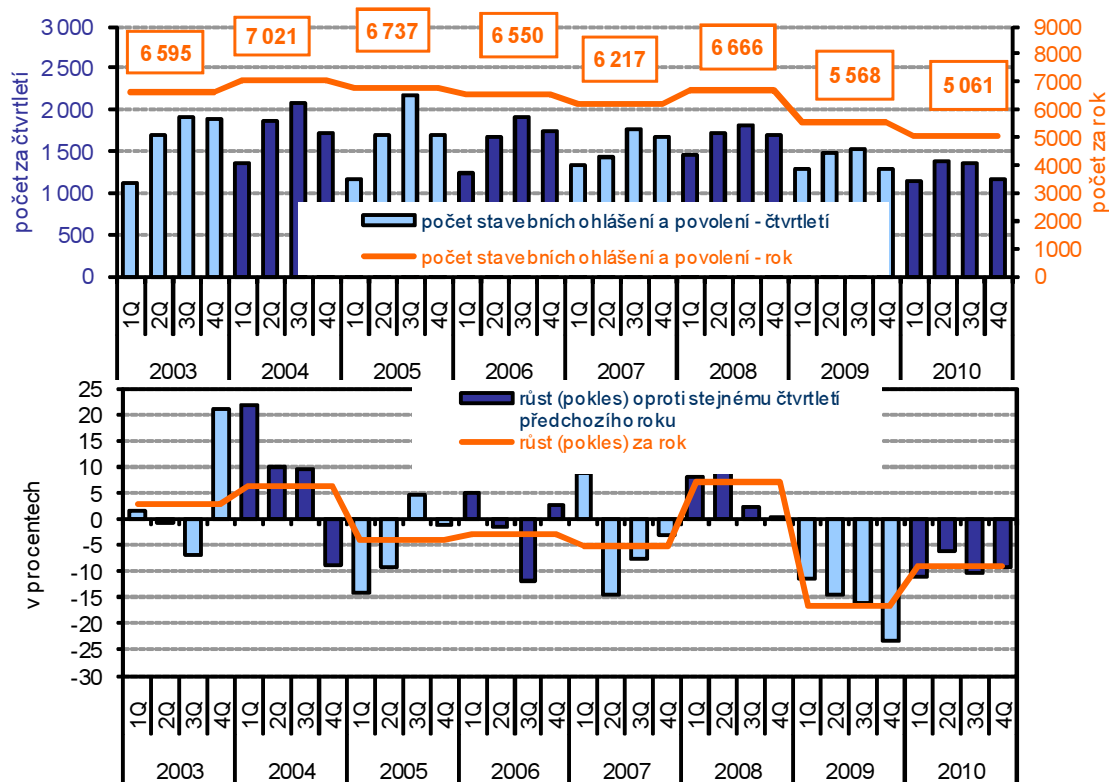
Stavební povolení a ohlášení:

Hodnota povolených staveb se zvýšila

Stavební úřady působící ve Zlínském kraji zaevidovaly v průběhu roku 2010 celkem 5 061 stavebních povolení a ohlášení, což představuje nejnižší počet od roku 2005. Více než 55 % všech povolení a ohlášení bylo vydáno na stavby budov, a to především na bytové. Stavební povolení a ohlášení na stavby na ochranu životního prostředí byly vydány v 973 případech, což činí 19 % z celkového počtu. V minulých letech byla tendence podobná.

Zatímco počet vydaných stavebních povolení a ohlášení neustále klesal, celková orientační hodnota staveb, na něž byla vydána stavební povolení a ohlášení v letech 2005 až 2010, výrazně stoupla (o 48 %) zejména na stavby nebytových budov a stavby na ochranu životního prostředí. Průměrná hodnota na jedno stavební povolení a ohlášení dvounásobně vzrostla (téměř o 1,8 mil. Kč na 3,6 mil. Kč).

Graf 46 Počet stavebních povolení a ohlášení ve Zlínském kraji a jeho vývoj (v %)



Bytová výstavba:

Pokles počtu zahájených bytů

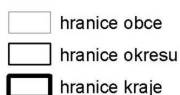
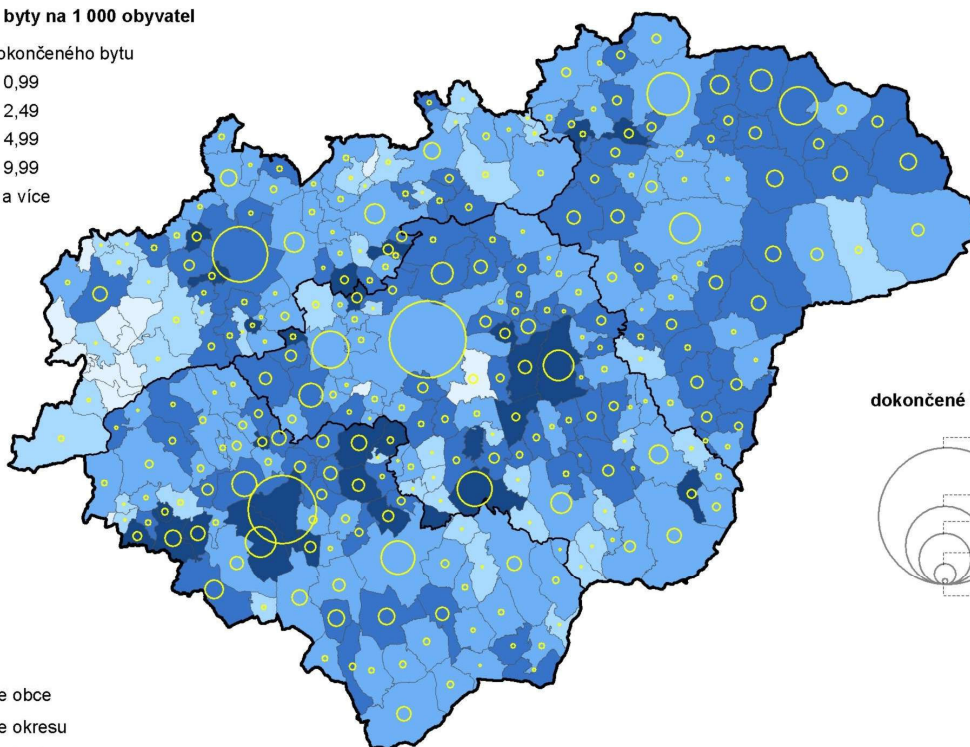
Vloni byla vydána stavební povolení na zahájení výstavby 1 228 bytů, což bylo nejméně od roku 2005. Ze zahájené výstavby bytových jednotek připadaly dvě třetiny na rodinné domy a jedna šestina na domy bytové. Zlínský kraj obsadil druhé místo mezi kraji, kde pokles zahajování bytové výstavby byl nejnižší (meziroční index činil 94,5), když největší byl zaznamenán v Hlavním městě Praze. Zlínský kraj byl v přepočtu zahájených bytů na 1 000 obyvatel (2,08) pod republikovým průměrem o 0,60 bytů a na desátém místě mezi ostatními kraji.

Počty dokončených bytů taktéž klesly

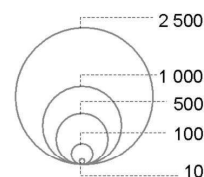
Proti předchozímu roku se snížil také počet dokončených bytů, a to o 26 % na 1 403. Tento úbytek byl v celé České republice nejvyšší. Ve struktuře dokončené výstavby převažovaly z více jak dvou třetin byty v rodinných domech. Vloni nebyly dokončeny žádné byty v penzionech nebo domovech pro seniory. V počtu 2,38 dokončených bytů na 1 000 obyvatel byl Zlínský kraj v roce 2010 pod republikovým průměrem (3,7 bytů). Celková průměrná obytná plocha dokončeného bytu v roce 2010 činila 85,3 m² a byla tak třetí nejvyšší mezi kraji. Republikový průměr převyšovala o 8,5 m².

Bytová výstavba v obcích Zlínského kraje v letech 2005 až 2010

dokončené byty na 1 000 obyvatel



dokončené byty celkem



Zdroj: ČSÚ

Cestovní ruch:

Pokles počtu ubytovacích zařízení se zastavil

Po letech 2007 až 2009, kdy se počty hromadných ubytovacích zařízení ve Zlínském kraji postupně snižovaly, se tento klesající trend v roce 2010 zastavil, avšak vykázaný přírůstek nebyl nijak výrazný. Svě postavení v celostátním měřítku si kraj nevylepšil. Méně zařízení měly jen kraje Olomoucký, Ústecký, Pardubický a Vysočina.

Tab. 2 Hromadná ubytovací zařízení ve Zlínském kraji

	2005	2006	2007	2008	2009	2010	Změna 2010/2005 (%)	Změna 2010/2009 (%)
Hromadná ubytovací zařízení celkem	365	368	366	352	338	348	95,3	103,0
Počet pokojů	7 902	8 015	7 999	7 934	7 741	8 050	101,9	104,0
Počet lůžek	21 408	21 758	21 564	20 926	20 126	20 884	97,6	103,8
Počet míst pro stany a karavany	1 645	1 555	1 540	1 214	1 376	1 618	98,4	117,6

Počty pokojů i lůžek meziročně vzrostly

Navýšení počtu zařízení se projevilo nejen v růstu počtu pokojů a lůžek, ale i u dalších statistických ukazatelů, protože nově zaregistrovaná zařízení měla větší kapacitní parametry. V průměru na jedno ubytovací zařízení připadalo 23,1 pokojů (v roce 2009 to bylo 22,9) a 60,0 lůžek (59,5) a jen tři kraje (Hlavní město Praha, Karlovarský a Jihomoravský) vykázaly vyšší parametry.

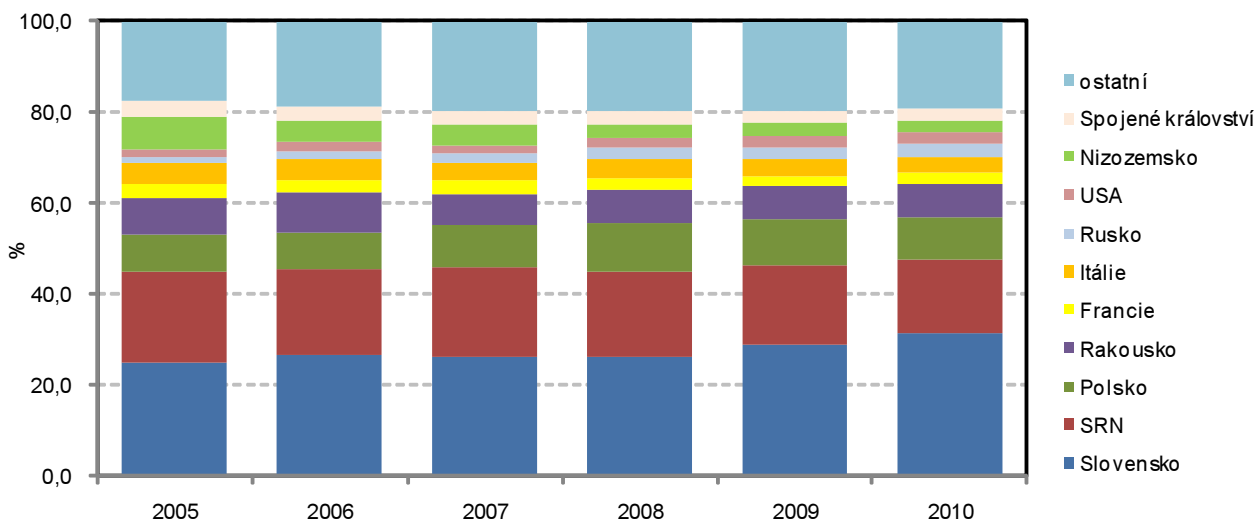
Meziročně se počet návštěvníků kraje zvýšil

V roce 2010 přicestovalo do Zlínského kraje celkem 462,7 tis. návštěvníků, tj. 3,8 % z celkového počtu v republice. Z nich bylo 57,9 tis., to je 12,5 %, z ciziny. Nejčastěji se jednalo o hosty ze Slovenska, Spolkové republiky Německo a Rakouska. Zlínsko je mezi cizinci třetí nejméně atraktivní a zajímavou destinací v republice. Méně hostů přicestovalo jen do Pardubického kraje a Kraje Vysočina.

Počet hostů v HUZ, po úbytcích v letech 2008 a 2009, se navýšil v roce 2010 proti předchozímu roku o 14,4 tis., to je o 3,2 %, jen zásluhou domácího obyvatelstva, protože nižší zájem cizinců o ubytování, přestože již nebyl tak markantní, pokračoval i v tomto roce.

Nejvíce hostů ubýlo z Německa a Polska. Naopak více přijelo Slováků, čímž se jejich podíl na zlínských zahraničních návštěvnících zvýšil o 2,3 p.b.

Graf 47 Hosté Zlínského kraje podle národností v roce 2010



V letních měsících bývá v kraji nejrušněji

Největší počet návštěvníků do Zlínského kraje přicestoval, stejně jako v předchozích letech, ve 3. čtvrtletí, tj. v letních měsících (34,9 %), nejméně v 1. čtvrtletí (18,8 %) a ve 4. čtvrtletí (20,2 %).

Z regionálního pohledu se ubytovalo v uplynulém roce nejvíce hostů v zařízeních zlínského okresu (40,3 %) a naopak nejméně v ubytovacích objektech umístěných v okrese Kroměříž (11,0 %). Obdobně většina tuzemských hostů zavítala do okresu Zlín, nejméně do okresu Kroměříž.

V přepočtu hostů na tisíc obyvatel byl v kraji nejnavštěvovanějším okresem Zlín

V přepočtu hostů na tisíc obyvatel se vytváří zcela jiný obraz o návštěvnosti jednotlivých okresů, když s 1 141 hosty se na první místo dostal okres Vsetín. Okres Kroměříž se posunul na předposlední místo a na poslední pozici se 413 hosty se umístil okres Uherské Hradiště.

U domácího cestovního ruchu vzrostl počet delších cest, kratších naopak ubýlo

Český statistický úřad provádí výběrové šetření cestovního ruchu, ve kterém jsou zjišťována data od osob obvykle bydlící v soukromých domácnostech o soukromých cestách (za účelem trávení volného času, rekreace, vylepšení zdraví, návštěvy příbuzných či známých) a o služebních cestách.

Bylo zjištěno, že ve Zlínském kraji se v roce 2010 uskutečnilo 385 tisíc delších cest v tuzemsku, při kterých bylo zaznamenáno 2 792 tis. přenocování. Proti předchozímu roku se tak zvýšil počet cest o 21,5 % a přenocování o 15,9 %. Kratších cest naopak meziročně ubýlo o 17,7 %, a to na 488 tis. Rovněž tak ubýl počet přenocování o 13,1 % na celkových 1 019.