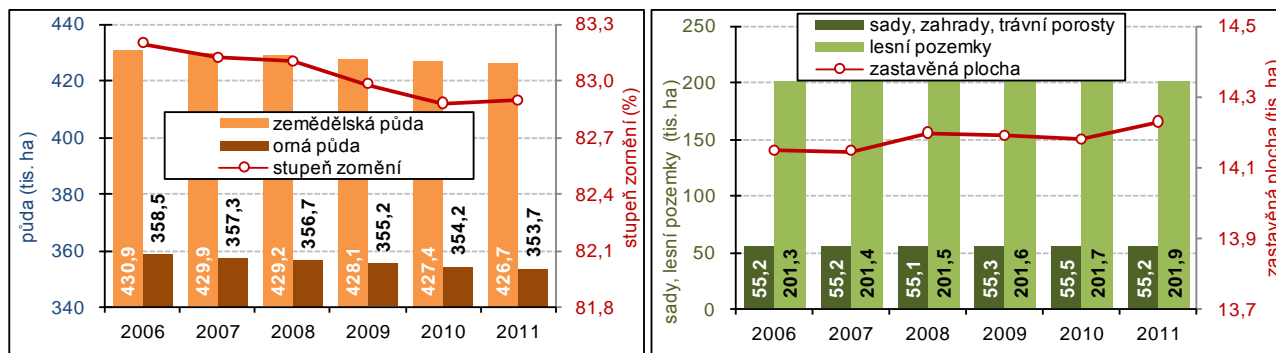


## 4. ŽIVOTNÍ PROSTŘEDÍ

### Zemědělská půda tvořila 59,3 % rozlohy kraje

Jihomoravský kraj se rozkládá na ploše 719,5 tisíc hektarů, v roce 2011 zde bylo 426,7 tisíc hektarů zemědělské půdy, z toho bylo 353,7 tis. ha půdy orné. Podíl orné půdy z celkové výměry zemědělské půdy vypovídá o stupni intenzity zemědělského hospodaření. Současným trendem je snižování rozlohy orné půdy doprovázené efektivním využíváním stávající, postupné zvyšování plochy trvalých travních porostů, z nezemědělské půdy pak zvyšování rozlohy lesních pozemků.

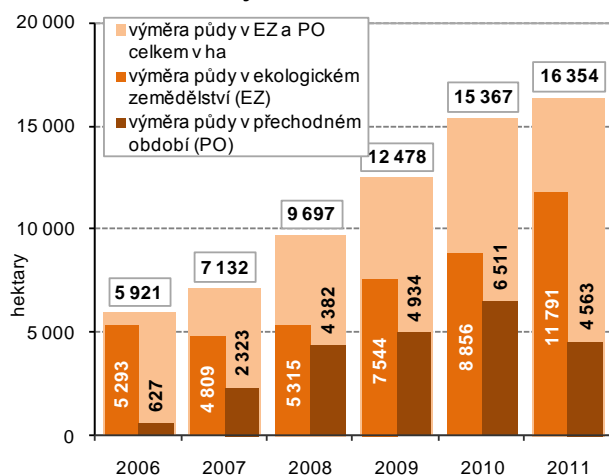
Graf 65 Plochy vybraných druhů pozemků v Jihomoravském kraji



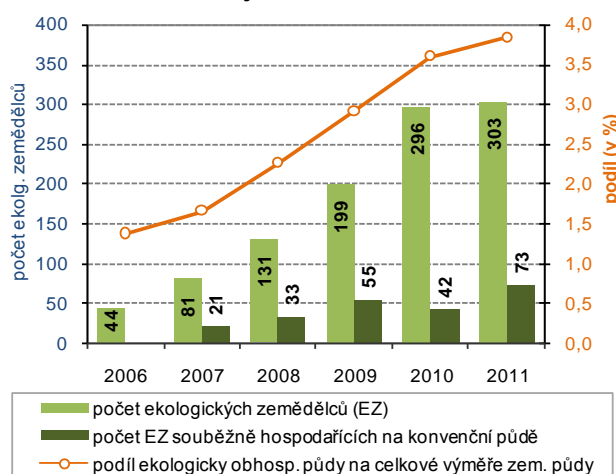
### Snížení výměry zemědělské a orné půdy

Výměra zemědělské půdy se proti roku 2006 v kraji snížila o 4,2 tis. ha, výměra orné půdy poklesla o 4,8 tis. ha, stupeň zornění (podíl orné půdy ze zemědělské), který je v posledních letech mezi kraji nejvyšší, poklesl z 83,2 % v roce 2006 na 82,9 % v roce 2011. Plocha sadů, zahrad, travních porostů i lesních pozemků se v souladu se zájmy péče o životní prostředí nepatrně zvyšovala. V roce 2006 tyto ekologicky stabilní prvky v součtu zaujímaly plochu 256,5 tisíc hektarů, v roce 2011 se jejich výměra zvýšila na 257,1 tisíc hektarů.

Graf 66 Výměra půdy v ekologickém zemědělství v Jihomoravském kraji



Graf 67 Počet ekologických zemědělců v Jihomoravském kraji

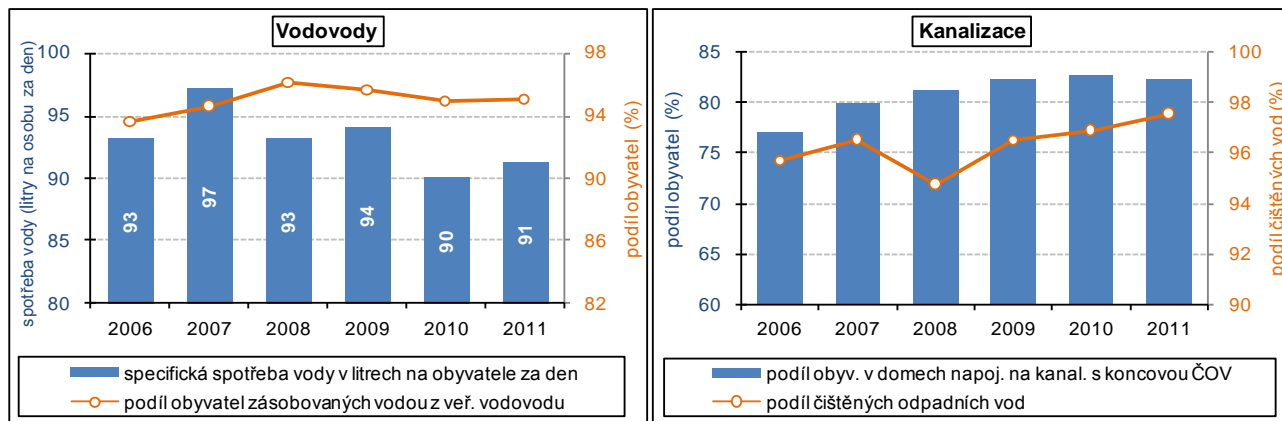


### Ekologické zemědělství se v podmínkách kraje rozvíjí pomaleji

Intenzivní zemědělská výroba je spojena s používáním průmyslových hnojiv a ochranných chemických látek, tedy látek, jejichž výroba i spotřeba životní prostředí výrazně zatěžuje. K životnímu prostředí šetrnou alternativou je ekologické zemědělství, které je založeno na hospodaření bez používání umělých hnojiv, chemických přípravků, postřiků, hormonů, umělých látek a genetických modifikací, a to jak v rostlinné, tak v živočišné výrobě. V Jihomoravském kraji se ekologické zemědělství rozvíjí pomaleji, neboť se uplatňuje spíše tam, kde nejsou pro konvenční zemědělství podmínky (např. v podhorských oblastech).

Půda, na níž v roce 2011 v Jihomoravském kraji hospodařili ekologičtí zemědělci, měla rozlohu 11,8 tisíc ha, dalších 4,6 tisíc ha půdy bylo v tzv. přechodném období. V součtu tyto plochy zaujímaly 3,8 % z výměry zemědělské půdy (3. nejnižší podíl mezi kraji). Proti roku 2006 se výměra ekologicky obhospodařované půdy zvýšila o 6,5 tisíc ha a plocha v přechodném období o 3,9 tisíc hektarů.

**Graf 68 Vodovody a kanalizace v Jihomoravském kraji**



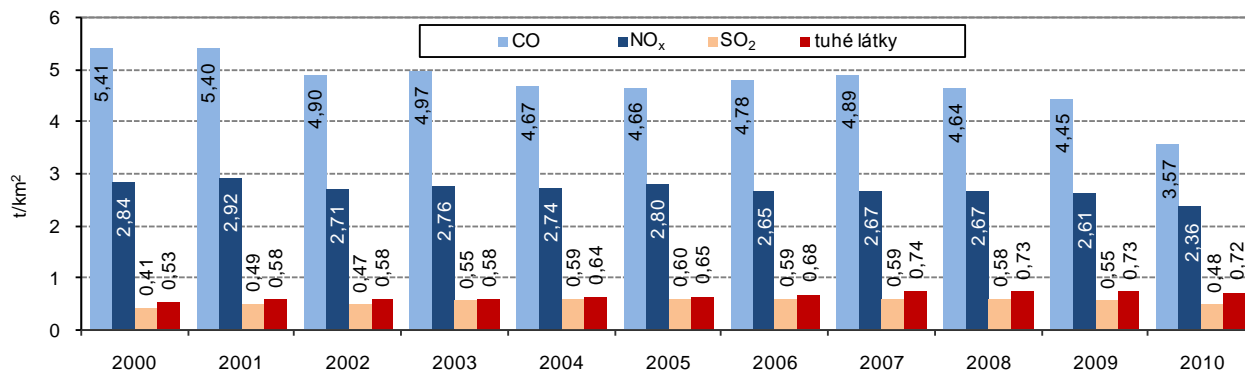
**V domácnostech spotřebujeme více vody**

V roce 2011 bylo v Jihomoravském kraji zásobováno pitnou vodou z vodovodů 1 106 tisíc osob (95,0 % obyvatel kraje). Délka vodovodní sítě dosahovala 7,5 tisíce km, ve srovnání s rokem 2010 došlo k prodloužení sítě o 151 km. Počet vodovodních přípojek se zvýšil o 3 746 na 255 602 a jejich délka se oproti předchozímu roku prodloužila o 76 km (na 2 218 km). Vyrobeno bylo 63,9 milionů m<sup>3</sup> vody, z toho 36,9 milionů m<sup>3</sup> bylo fakturováno domácnostem. Objem vyrobené vody sice byl meziročně o 2,1 % nižší, objem fakturované vody domácnostem vzrostl o 2,5 % (nárůst počtu zásobovaných obyvatel a růst specifické spotřeby vody na osobu a den (z 90,1 na 91,3 litrů).

**Vyšší podíl čištěných odpadních vod**

V roce 2011 žilo v Jihomoravském kraji v domech s napojením na kanalizaci odpadních vod více jak 1 020 tisíc osob (87,7 % celkového počtu obyvatel). Podíl obyvatel bydlících v domech napojených na kanalizaci s čistírnou odpadních vod (ČOV) pak dosáhl 82,5 %. Podíl čištěných odpadních vod z vod vypouštěných do kanalizace se meziročně navýšil o 0,7 procentního bodu na 97,6 %.

**Graf 69 Měrné emise REZZO 1 - 4 v Jihomoravském kraji**



**Pocítujete zlepšení kvality ovzduší?**

Mezi základní znečišťující látky patří oxid uhelnatý (CO), oxidy dusíku (NO<sub>x</sub>), oxid siřičitý (SO<sub>2</sub>) a tuhé emise v ovzduší. Měří se jejich celková produkce v tunách, případně měrné emise těchto látek – v přepočtu v tunách na kilometr čtvereční nebo v kilogramech na obyvatele. Množství znečišťujících látek vypouštěných do ovzduší a jejich zdroje eviduje Registr emisí a zdrojů znečišťování ovzduší (REZZO)<sup>1</sup>. V roce 2010 bylo v Jihomoravském kraji všemi zdroji vyprodukováno 25,7 tisíc tun oxidu uhelnatého (3,57 tun na km<sup>2</sup>), 17,0 tisíc tun oxidů dusíku (2,36 tun na km<sup>2</sup>), emise

<sup>1</sup> Podle závislosti na druhu zdrojů a jejich tepelných výkonech se REZZO člení na:

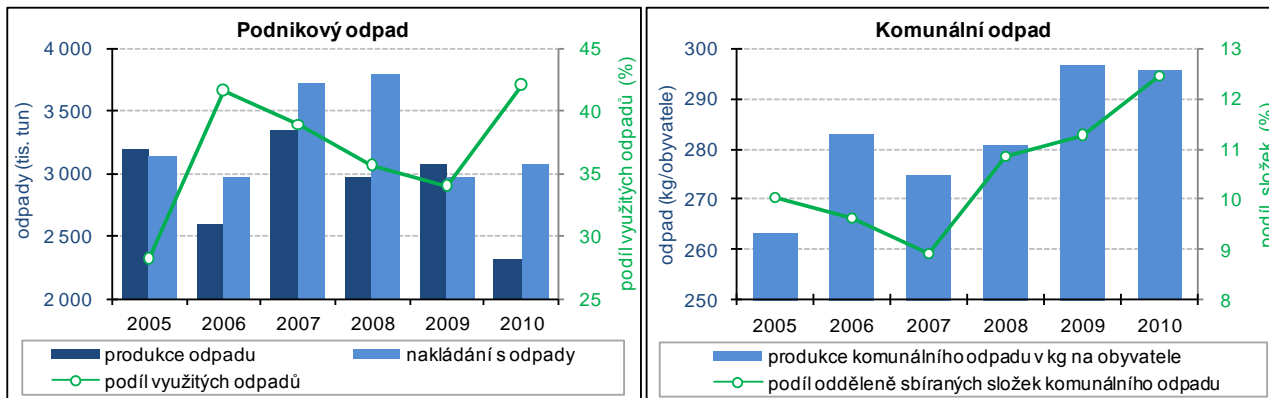
- REZZO 1 – zahrnuje stacionární zařízení ke spalování paliv o tepelném výkonu 5 MW a vyšším a zařízení zvlášť závažných technologických procesů. Zařízení této skupiny jsou označována jako „velké zdroje znečišťování“.
- REZZO 2 – zahrnuje technologické objekty obsahující stacionární zařízení ke spalování paliv o tepelném výkonu od 0,2 do 5 MW a zařízení závažných technologických procesů, jakož i uhelné lomy a obdobné plochy s možností hoření, zapaření nebo úletu znečišťujících látek. Uvedená skupina je označována jako „střední zdroje znečišťování“.
- REZZO 3 – zahrnuje stacionární zařízení ke spalování paliv o tepelném výkonu nižším než 0,2 MW, zařízení technologických procesů nespádajících do kategorie velkých a středních zdrojů znečišťování, plochy, na kterých jsou prováděny práce, které mohou způsobovat znečišťování ovzduší, skládky paliv, surovin, produktů a odpadů a zachycených exhalátů a jiné stavby, zařízení a činnosti výrazně znečišťující ovzduší. Uvedená skupina je označována jako „malé zdroje znečišťování“.
- REZZO 4 – zahrnuje mobilní zařízení se spalovacími nebo jinými motory, která znečišťují ovzduší, zejména silniční a motorová vozidla, železniční kolejová vozidla, plavidla a letadla. Uvedená skupina je označována jako „mobilní zdroje znečišťování“.

oxidu siřičitého dosáhly objemu 3,5 tisíc tun (0,48 tun na km<sup>2</sup>) a tuhé látky 5,2 tisíc tun (0,72 tun na km<sup>2</sup>). Ve srovnání s rokem 2000 došlo ke snížení měrných emisí oxidu uhelnatého a oxidů dusíku, naopak měrné emise oxidu siřičitého a tuhých látek se nepatrně zvýšily.

**Největším zdrojem znečišťování jsou mobilní zdroje**

Na produkci oxidu uhelnatého, oxidů dusíku a tuhých látek se nejvíce podílí „mobilní zdroje znečišťování“ (REZZO 4), v roce 2010 měrné emise oxidu uhelnatého činily 2,63 tun na km<sup>2</sup>, oxidů dusíku 1,77 tun na km<sup>2</sup> a tuhých látek 0,48 tun na km<sup>2</sup>. Na produkci oxidu siřičitého mají největší podíl „velké zdroje znečišťování“ (REZZO 1), v roce 2010 měrné emise SO<sub>2</sub> činily 0,34 tun na km<sup>2</sup>.

**Graf 70 Odpady v Jihomoravském kraji**



**Pokles objemu produkce podnikových odpadů ...**

Minimalizovat vedlejší produkty a jejich vliv na život kolem a maximalizovat jejich další možné využití je cílem podnikového i komunálního odpadového hospodářství. V roce 2010 vyprodukovaly podniky se sídlem v Jihomoravském kraji 2,3 mil. tun odpadů, meziročně se objem odpadů snížil o 763 tis. tun. (o 24,7 %). Obdobný vývoj je zřejmý i z přepočtu produkce odpadu na vytvořený HDP - v roce 2010 připadlo na 1 mil. Kč HDP 6,0 t odpadu, v roce 2009 to bylo 8,0 t (v roce 2008 7,5 t odpadu). „Odpadová náročnost“ hospodářské činnosti tak byla v roce 2010 nejnižší z posledních let.

**... a růst objemu nakládání s odpady**

Objem produkce podnikového odpadu je nutno oddělit od objemu nakládání s odpady. Objem nakládání s odpady zahrnuje nejen podíl odpadů vyprodukovaných, ale i odpady převzaté ze skladů či odpady dovezené ze zahraničí. Z tohoto důvodu byl v letech 2006 až 2008 a v roce 2010 v Jihomoravském kraji objem nakládání s odpady vyšší než objem produkce podnikového odpadu. Zatímco objem produkce odpadů v roce 2010 poklesl, objem nakládání s odpady vzrostl o 109 tis. tun (o 3,7 %) a dosáhl téměř 3,1 mil. tun.

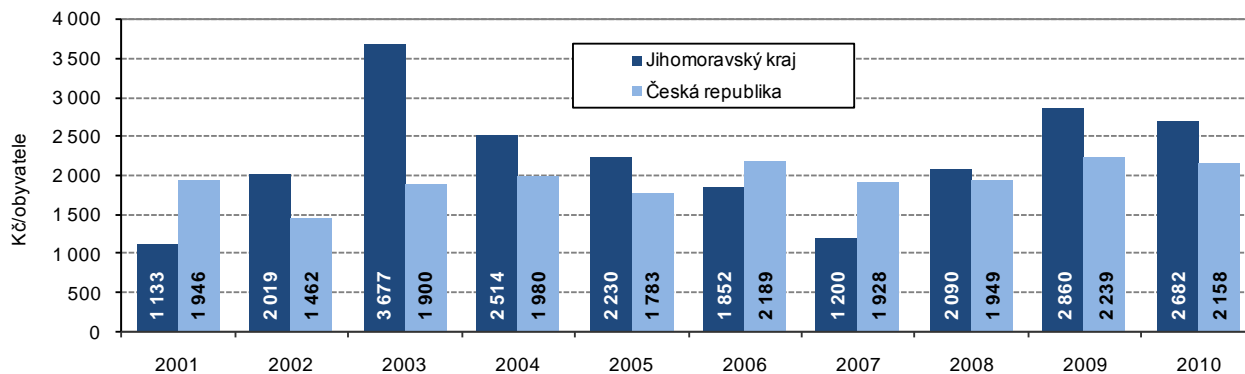
**Zvýšení podílu využitých odpadů**

Podíl využitých odpadů z nakládání s odpady celkem činil v roce 2010 42,1 %, po 3 letech poklesu se podíl meziročně zvýšil o 8,1 bodu. Jednou z forem využití odpadů je recyklace, v roce 2010 podíl recyklovaných odpadů tvořil 25,3 % z nakládání s odpady, tento podíl se sice meziročně nepatrně zvýšil (o 2,5 bodu), proti roku 2006 však zůstal o 10 procentních bodů nižší.

**Více třídíme komunální odpad**

V roce 2010 bylo v Jihomoravském kraji vyprodukováno celkem 341,0 tis. tun komunálního odpadu, na jednoho obyvatele kraje tak připadlo 296 kg odpadu. Měrná produkce komunálního odpadu v kraji měla vzestupný trend, v roce 2005 byla nejnižší a činila 263 kg na obyvatele. V roce 2010 se sice nepatrně meziročně snížila, ovšem proti roku 2005 byla stále o 33 kg na obyvatele vyšší. Příznivým jevem ve vývoji komunálního odpadového hospodářství byl v letech 2008 až 2010 zvyšující se podíl odděleně sbíraných složek komunálního odpadu (tříděný odpad), v roce 2007 dosáhl pouze 8,9 %, v roce 2010 se zvýšil již na 12,5 %.

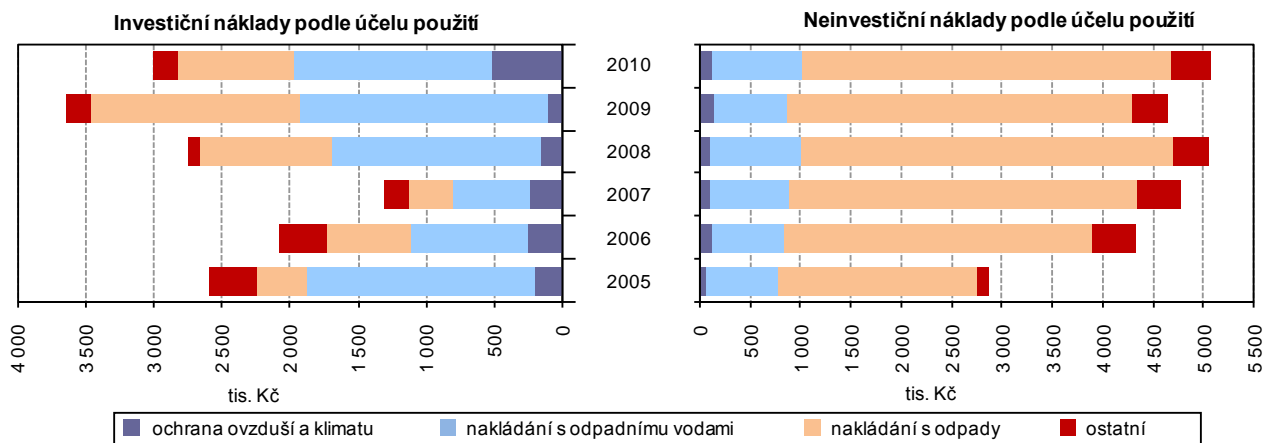
**Graf 71 Pořízené investice na ochranu životního prostředí podle místa investice**



**Do ochrany životního prostředí je třeba investovat**

Na ochranu životního prostředí bylo v roce 2010 na území Jihomoravského kraje investováno 3,1 mld. Kč (v přepočtu na obyvatele 2 682 Kč). Proti roku 2009 se investice snížily o 166 mil. Kč, přesto ve srovnání let 2001 až 2010 to byla v kraji třetí nejvyšší hodnota investic (v roce 2003 to bylo 4,2 mld. Kč a v roce 2009 3,3 mld. Kč).

**Graf 72 Investice na ochranu životního prostředí v Jihomoravském kraji podle sídla investora**



**Neinvestiční náklady na ochranu životního prostředí převyšují objem investic**

Investoři se sídlem v Jihomoravském kraji vynaložili v roce 2010 na ochranu životního prostředí celkem 8,1 mld. Kč, v této částce byly zahrnuty investice za 3,0 mld. Kč, dalších 5,1 mld. tvořily neinvestiční náklady. Objem investic se meziročně snížil o 633 mil. Kč. V roce 2010 bylo 17,4 % investic určeno na ochranu ovzduší, 48,2 % na nakládání s odpadními vodami a 28,2 % na nakládání s odpady.

Objem investic i poměr určení částek ovšem v jednotlivých letech kolísal. Např. nejvyšší objem investic byl zaznamenán v roce 2009 (3,6 mld. Kč), nejvyšší podíl pro investice na ochranu ovzduší byl zjištěn v roce 2007 (18,2 %), nejvyšší podíl investic určených na nakládání s odpadními vodami v roce 2005 (65,0 %) a nejvyšší podíl investic na nakládání s odpady v roce 2009 (42,4 %).

Objem neinvestičních nákladů investorů se sídlem v Jihomoravském kraji se v roce 2010 meziročně snížil o 432 mil. Kč. Rozložení podle druhu určení je v tomto případě v posledních letech vcelku stále, neboť vždy přibližně 70 % připadalo na nakládání s odpady.