

1. DEMOGRAFICKÝ VÝVOJ

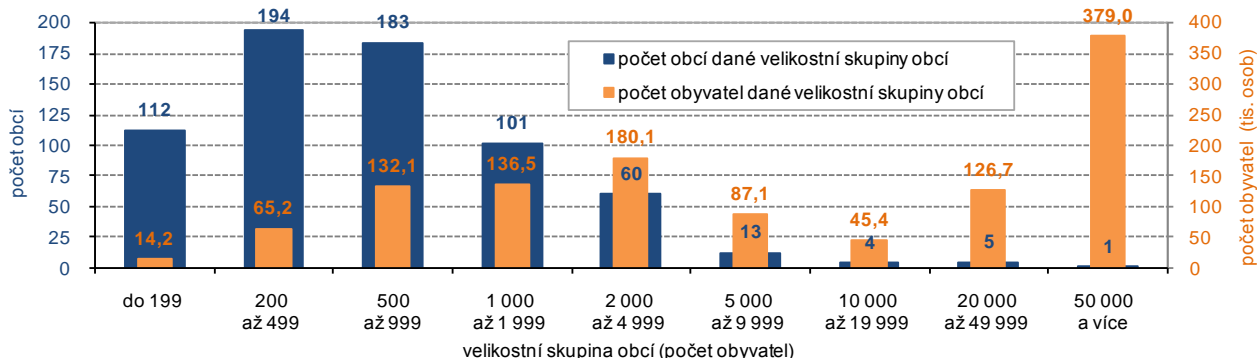
Téměř třetina obyvatel žije v krajském městě

Jihomoravský kraj je rozlohou 7 195 km² čtvrtým největším krajem České republiky, stejné místo mezi kraji zaujímá i počtem 1,166 mil. obyvatel. Sídlní strukturu tvoří 49 měst, 40 městysů, 583 obcí a 1 vojenský újezd (VÚ Březina).

V rozdělení do velikostních skupin obcí podle počtu obyvatel je na jedné straně Brno jako zástupce největší velikostní skupiny a 5 okresních měst ve velikostní skupině 20 až 50 tisíc obyvatel. Na druhém pólu je 112 obcí, v nichž žije v každé méně než 200 obyvatel. Ovšem největší počet obcí Jihomoravského kraje se nachází ve velikostní skupině 200 až 499 obyvatel. Celkem 194 obcí tvořilo 28,8 % celku, ovšem žilo zde pouze 5,6 % z počtu obyvatel kraje.

Zajímavé jsou právě obě krajní skupiny velikostního rozpětí obcí. V Brně žila téměř třetina obyvatel kraje, naproti tomu v nejmenších obcích, i když jejich počet byl třetí nejvyšší, žilo pouze 1,2 % obyvatel kraje. Společný oběma mezním velikostním skupinám obcí byl nejvyšší průměrný věk obyvatel – 42,8 roku v nejmenších obcích a 42,2 roku v Brně.

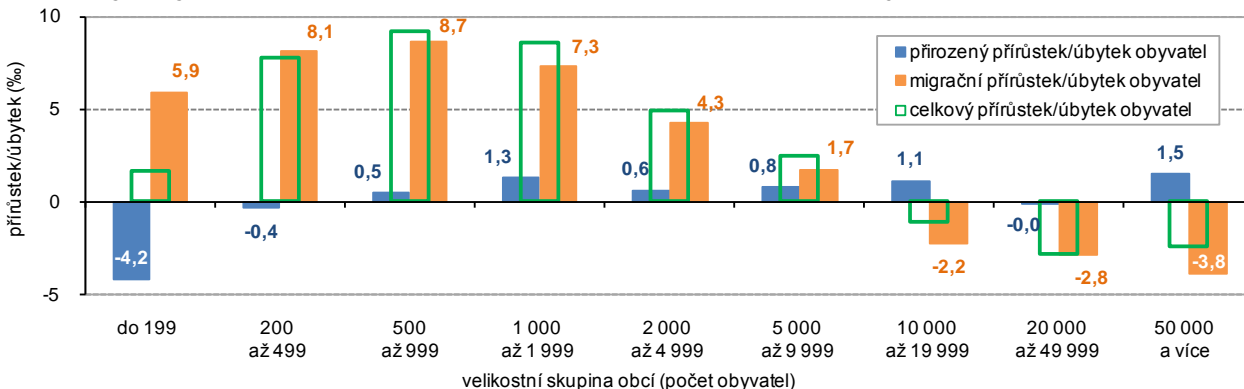
Graf 1 Sídlní struktura Jihomoravského kraje k 31. 12. 2011



Pozvolný úbytek obyvatel měst

Na konci roku 2011 žilo ve městech 62,3 % obyvatel kraje, proti roku 2006 se podíl městského obyvatelstva snížil o 0,4 bodu, pokračoval tak pozvolný proces suburbanizace, při němž se obyvatelstvo stěhuje z měst do jejich zázemí. Meziroční úbytek obyvatel byl zaznamenán právě v největších městech, a to především úbytek obyvatel stěhováním. Prakticky pouze v nejmenších obcích byl zaznamenán přirozený úbytek obyvatel, byl však plně nahrazen migračním přírůstkem. Cílem stěhování obyvatel z měst byly především obce s počtem obyvatel nižším než 2 tisíce osob.

Graf 2 Pohyb obyvatelstva podle velikostních skupin obcí Jihomoravského kraje k 31. 12. 2011



Tempo růstu počtu obyvatel se zpomalilo

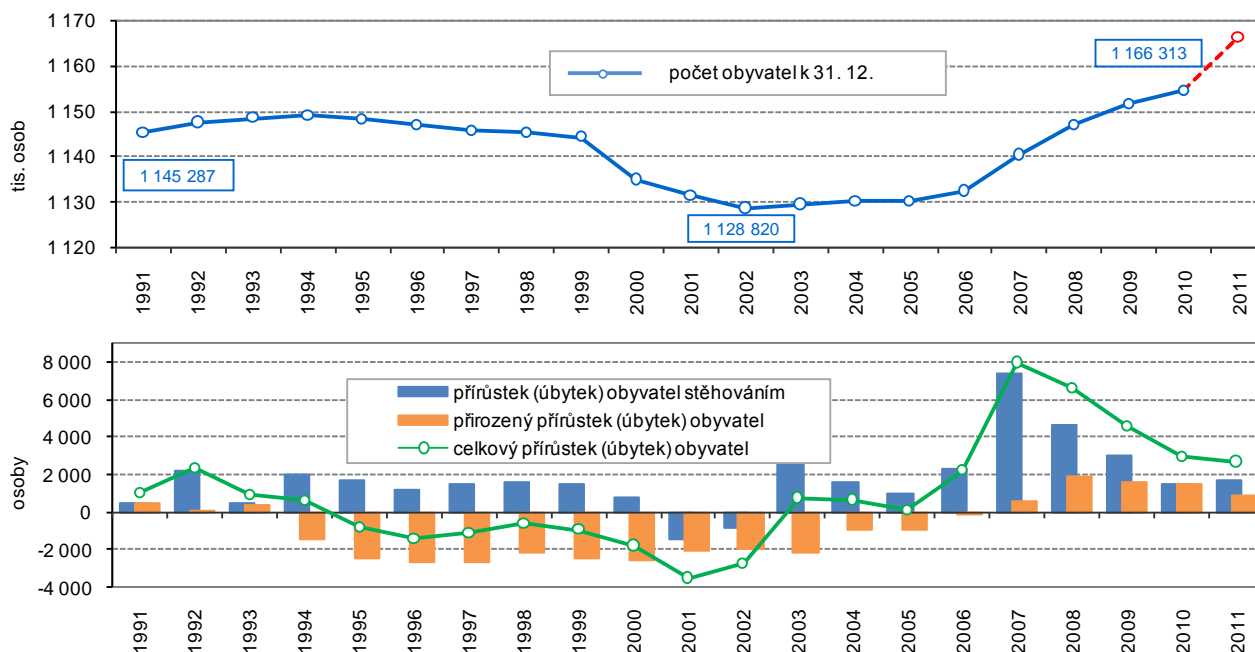
Na konci roku 2011 žilo na území Jihomoravského kraje celkem 1 166 313 obyvatel. Stav obyvatel navazuje na výsledky sčítání lidu, domů a bytů, které proběhlo v březnu 2011 a není tak srovnatelný s předešlými roky. Lze hodnotit pouze přírůstek či úbytek počtu obyvatel jako výsledek přirozené měny obyvatel a migrace.

Z tohoto pohledu lze konstatovat, že počet obyvatel kraje se zvyšuje již od roku 2003, tedy devátým rokem, ovšem tempo růstu se zpomalilo zásluhou poklesu velikosti přírůstku obyvatel stěhováním. Ke zvýšení počtu obyvatel v roce 2011 došlo celkem v 7 krajích ČR, přírůstek obyvatel Jihomoravského kraje v relativním vyjádření 2,3 % byl mezi kraji 3. nejvyšší.

Přirozený přírůstek klesal již třetí rok

Pátým rokem v řadě se na celkovém přírůstku obyvatel kladně podílel přirozený přírůstek (v minulosti to byly roky 1991 až 1993). Z těchto 7 let však pouze v roce 2010 přirozený přírůstek převýšil byť nepatrně migrační přírůstek (o 2 osoby). V roce 2011 se v Jihomoravském kraji narodilo o 938 dětí více, než kolik obyvatel kraje v tomto roce zemřelo. Přirozený přírůstek klesá od roku 2009, byť ve srovnání s rokem 2007 byl vyšší (v roce 2007 činil 597 osob a v roce 2008 byl nejvyšší, a to 1 934 osob).

Graf 3 Počet obyvatel^{*)}, celkový, přirozený a migrační přírůstek v Jihomoravském kraji

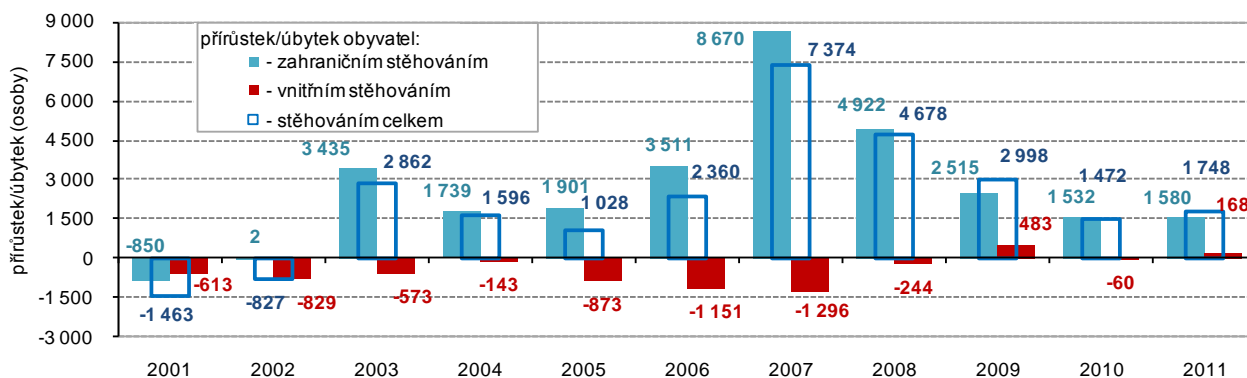


Migrační přírůstek je dán stěhováním cizinců

Migrační přírůstek obyvatel byl s výjimkou let 2001 a 2002 zaznamenán ve všech letech sledovaného období. V roce 2011 se do kraje přistěhovalo 8 658 osob, vystěhovalo se 6 910 osob (přírůstek 1 748 osob). Migrační přírůstek od roku 2007 (kdy byl zaznamenán nejvyšší přírůstek obyvatel migrací – 7 374 osob) přes nepatrné zvýšení právě v roce 2011 postupně klesá především zásluhou klesajícího počtu přistěhovalých cizinců.

V grafu 4 je znázorněn rozklad přírůstku či úbytku obyvatel stěhováním na saldo vnitřního a zahraničního stěhování. Je zřejmé, že od roku 2003, od něhož je v uvedeném grafu vykazován přírůstek obyvatel stěhováním, je nositelem přírůstku především kladné saldo zahraničního stěhování – saldo vnitřního stěhování bylo kladné pouze v roce 2009 a 2011.

Graf 4 Přírůstek/úbytek obyvatel stěhováním v Jihomoravském kraji

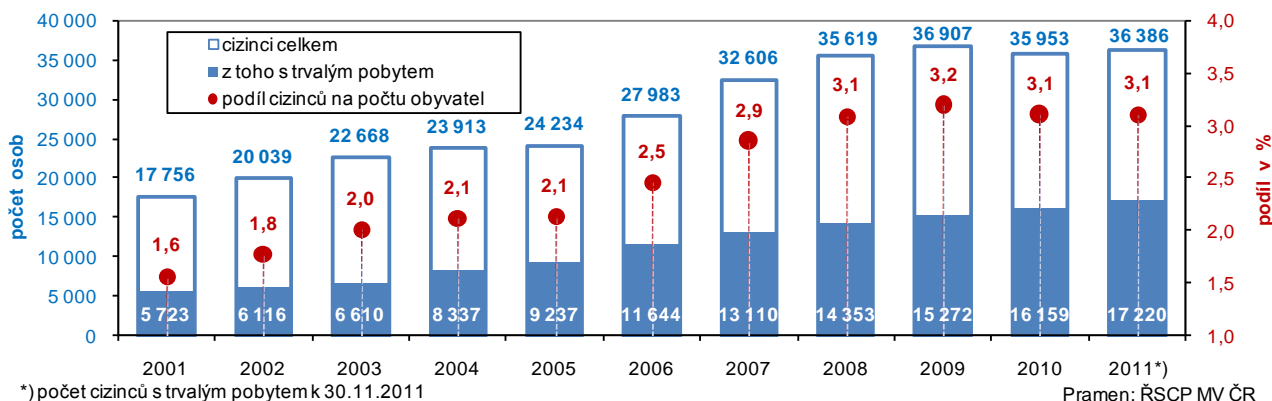


Nárůst počtu cizinců se zastavil

Na konci roku 2011 žilo v Jihomoravském kraji 36,4 tisíc cizinců, jejich počet se od roku 2001 zdvojnásobil. Nejvyšší meziroční přírůstky počtu cizinců byly zaznamenány v letech 2006 až 2008, v roce 2010 s hospodářským zpomalením se dosavadní nárůst počtu zastavil. Počet cizinců byl v roce 2011 sice mezi kraji 3. nejvyšší, ovšem v přepočtu na 1 000 obyvatel (31 cizinců na 1 000 obyvatel) to byla až 7. nejvyšší

hodnota. Např. v Praze na tisíc obyvatel připadlo 130 cizinců, naproti tomu ve Zlínském kraji pouze 14 cizinců. Od roku 2004 mezi cizinci v Jihomoravském kraji převládají občané Ukrajiny, následují přistěhovalí ze Slovenska a z Vietnamu.

Graf 5 Počty cizinců a jejich podíl na počtu obyvatel v Jihomoravském kraji

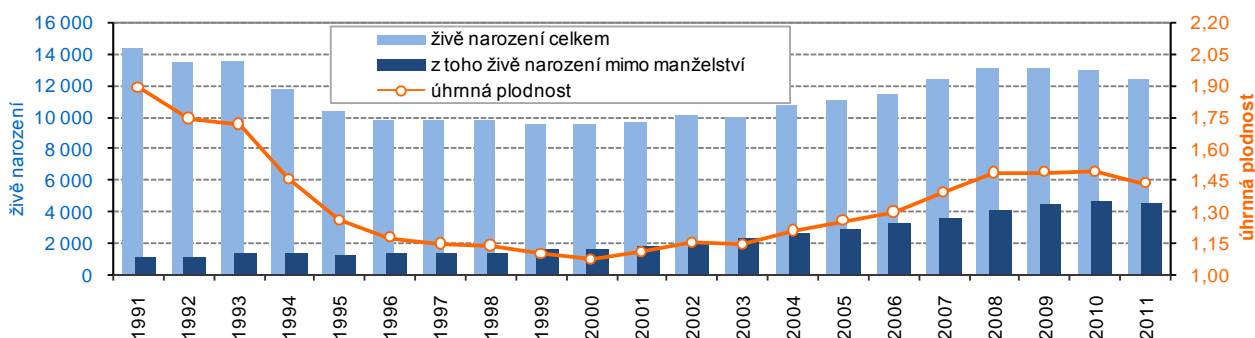


Narodilo se méně dětí

V roce 2011 se v kraji živě narodilo 12 404 dětí, na 1 000 obyvatel tak připadlo 10,7 narozených dětí. Hrubá míra porodnosti byla mezi kraji 3. nejvyšší. Porodnost se v kraji zvyšovala nepřetržitě od roku 1999, v roce 2008 dosáhla hodnoty 11,5 ‰, když se narodilo 13 196 dětí. V posledních třech letech meziročně počet narozených dětí klesal, v roce 2011 byl o 636 dětí nižší než v roce 2010.

Vývoj úhrnné plodnosti¹ ukazuje výrazný odklon od vícedětných rodin, který započal na začátku 90. let a pokračoval prakticky až do roku 2002. Jestliže v roce 1991 by na ženu v reprodukčním období připadlo 1,893 narozených dětí, v roce 2000 to bylo jen 1,073 dětí, v roce 2010 se počet zvýšil na krátkodobé maximum (1,492), v roce 2011 byl zaznamenán nepatrný pokles na 1,436 dětí.

Graf 6 Živě narození, živě narození mimo manželství a úhrnná plodnost v Jihomoravském kraji



Ženy se stávají matkami ve vyšším věku

Vývoj posledních let v České republice ukazuje trend postupného zvyšování průměrného věku matky při narození dítěte. Nejinak tomu je i v Jihomoravském kraji, z grafu 7 je patrné, že v roce 1991 se nejvíce dětí narodilo matkám ve věku 21 let, v roce 2001 bylo nejvíce matek ve věku 26 let a v roce 2011 už ve věku 30 let.

Trend odkládání porodů do vyššího věku matky sílí, a to zejména při prvním porodu. V roce 2011 rodily ženy v průměru poprvé ve věku 28,6 let, přičemž ještě o deset let dříve to bylo ve věku 25,9 let. V roce 1991 bylo matce bez ohledu na pořadí porodu v průměru 24,6 let, v roce 2001 už 27,3 a v roce 2011 pak 30,4 let.

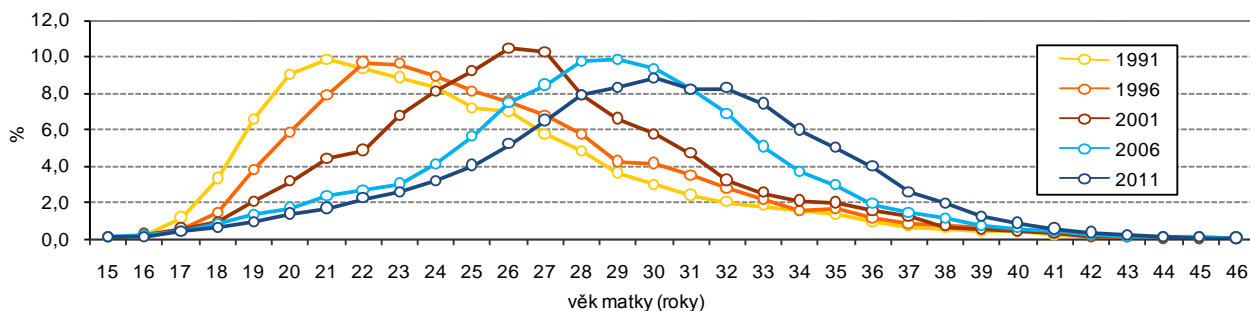
Nadále roste podíl dětí narozených mimo manželství

Mimo manželství se v Jihomoravském kraji ve sledovaném období narodilo 4 552 dětí. I když byl jejich počet proti roku 2010 o 113 dětí nižší, vzhledem k současnému poklesu celkového počtu živě narozených dětí se podíl na celku zvýšil z 35,8 % v roce 2010 na 36,7 %. I přes nárůst byl podíl narozených mimo manželství mezi ostatními kraji 4. nejnižší.

U 1 206 dětí narozených mimo manželství nebyl uveden otec. Z toho u 1 012 dětí bez uvedeného otce byla matka svobodná, u 187 dětí matka rozvedená a u 7 dětí bez uvedeného otce byla matkou vdova.

¹ Úhrnná plodnost udává průměrný počet živě narozených dětí, které by se narodily jedné ženě v průběhu jejího reprodukčního období (15 - 49 let), pokud by po celou dobu zůstaly zachovány míry plodnosti daného roku.

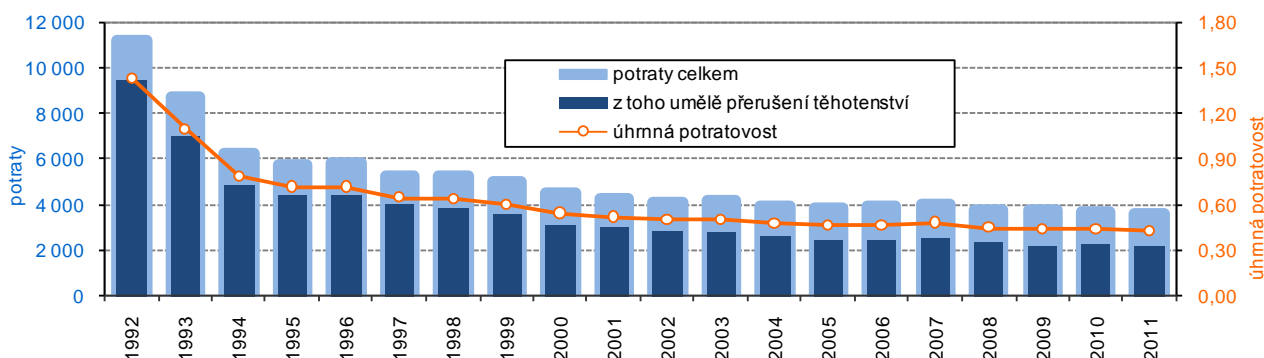
Graf 7 Podíl živě narozených podle věku matky při narození dítěte v Jihomoravském kraji



Očekávání narození dítěte přestává být důvodem k uzavření manželství

Očekávání narození dítěte již není pádným důvodem pro uzavření manželství. Toto konstatování lze vyjádřit pomocí demografického ukazatele „předmanželské koncepce“. Ukazatel udává, kolik procent živě narozených dětí se vdané matce, jakožto první v pořadí v nynějším manželství, narodilo do sedmi měsíců po sňatku. Jednodušeji řečeno – je to podíl dětí, které jejich rodiče čekali už před svatbou. Od počátku 80. let až do poloviny 90. let 20. století v rámci České republiky podíl dětí, které jejich rodiče čekali už před svatbou, tvořil více než polovinu narozených dětí. Podobně tomu bylo i v Jihomoravském kraji. V roce 2001 se v předmanželské koncepci narodilo již jen 41,4 % dětí v kraji. Ovšem v roce 2011 se jako první dítě v současném manželství narodilo celkem 3 847 dětí a z toho pouze 979 dětí, tj. 25,4 %, se narodilo v době do 7 měsíců po uzavření sňatku.

Graf 8 Počet potratů a potratovost v Jihomoravském kraji

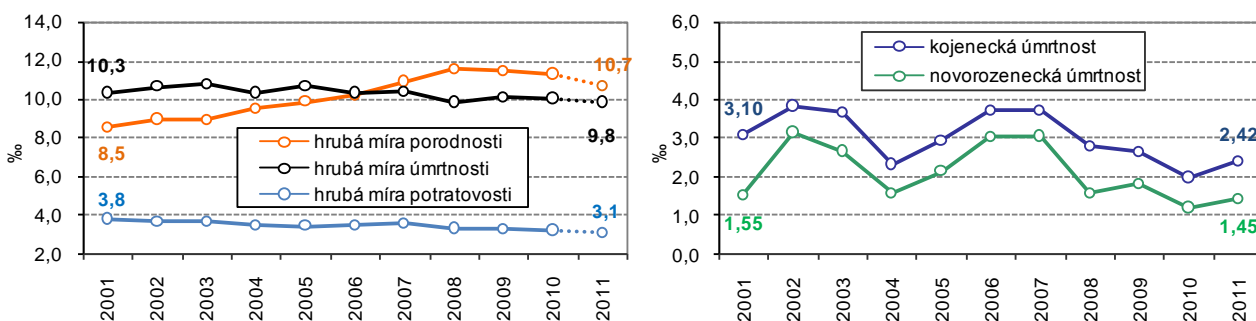


Potratem končí téměř čtvrtina těhotenství ...

V první části grafu 9 jsou uvedeny hrubé míry porodnosti, úmrtnosti a potratovosti (počet demografického jevu na 1 000 obyvatel). Vzhledem k tomu, že střední stav obyvatel roku 2011 byl sladěn s výsledky SLDB 2011, nejsou hrubé míry plně srovnatelné s předešlými roky.

Hrubá míra potratovosti (počet potratů na 1 000 obyvatel) v roce 2011 dosáhla hodnoty 3,09 ‰. V celém období se pohybovala pod republikovým průměrem a v roce 2011 byla mezi kraji dokonce nejnižší. V roce 2011 bylo v kraji evidováno 3 599 potratů (o 131 méně než v roce 2010), z toho 2 221 (61,7 %) představovala umělá přerušení těhotenství (o 90 méně). Potratem tak skončilo 22,44 % těhotenství (0,24 % těhotenství skončilo narozením mrtvého dítěte a 77,33 % těhotenství skončilo narozením živého dítěte).

Graf 9 Porodnost a úmrtnost v Jihomoravském kraji



... potratovost se ale snižuje

Vývoj úhrnné potratovosti² zaznamenal výrazné snížení v letech 1992 až 1995, v dalších letech pak každoroční mírný pokles či kolísání. V roce 1992 by na ženu v reprodukčním období připadlo v průměru 1,434 potratů, v roce 1996 to bylo jen 0,720, v roce 2011 se možný počet potratů snížil na 0,428.

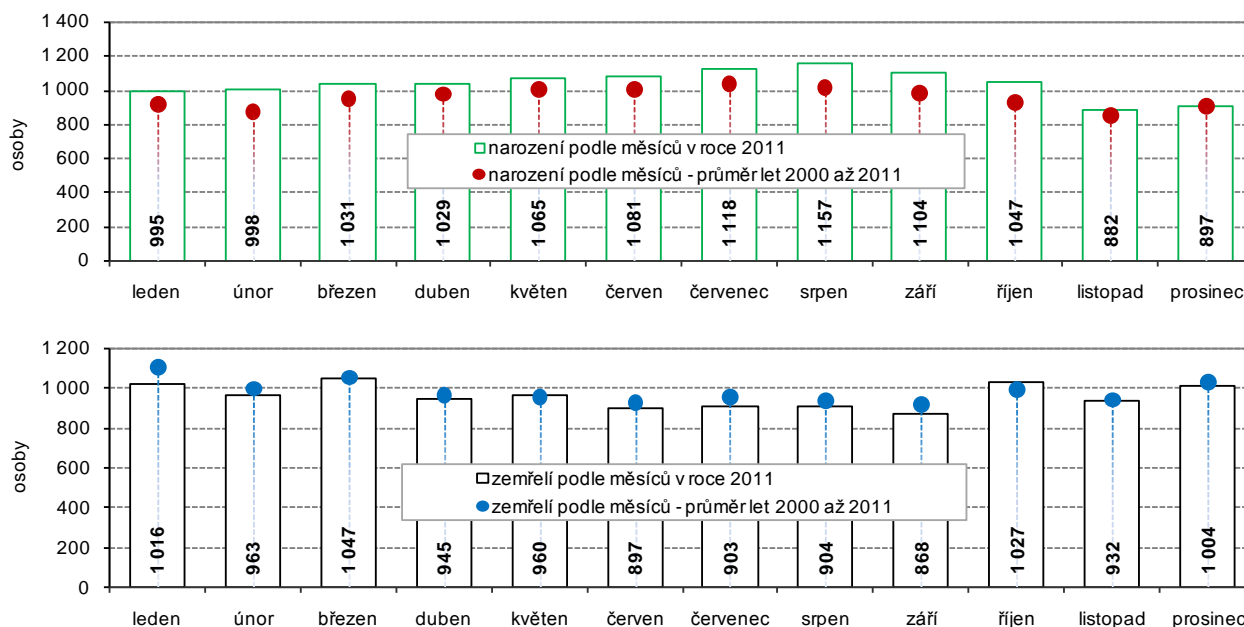
Každý druhý zemřel na nemoci oběhové soustavy

Hrubá míra úmrtnosti v roce 2011 v Jihomoravském kraji činila 9,8 ‰ a byla mezi ostatními kraji 4. nejnižší. V kraji zemřelo 11 466 osob (5 775 mužů, 5 691 žen), což bylo o 100 osob méně než v roce 2010. Příčinou úmrtí u tří čtvrtin zemřelých jsou dlouhodobě, a to nejen v Jihomoravském kraji, nemoci oběhové soustavy nebo nádorová onemocnění. Na nemoci oběhové soustavy zemřelo 51,0 % z celkového počtu zemřelých (45,1 % mužů a 56,9 % ze zemřelých žen), na zhoubná nádorová onemocnění 25,5 % z počtu zemřelých (27,8 % ze zemřelých mužů a 22,4 % ze zemřelých žen).

Úmrtnost kojenců či novorozenců je nižší

Ukazatele úmrtnosti v nízkém věku mají v pohledu na delší časové období klesající trend, v krátkodobém pohledu však spíše kolísají. Přesto kojenecká i novorozenecká úmrtnost v kraji byla v roce 2011 nižší než průměr v ČR. Kojenecká úmrtnost (zemřelí do 1 roku na 1 000 živě narozených) v kraji činila 2,42 ‰ (v ČR 2,74 ‰); novorozenecká úmrtnost (zemřelí do 28 dnů na 1 000 živě narozených) činila 1,45 ‰ (v ČR 1,71 ‰).

Graf 10 Narození a zemřelí v Jihomoravském kraji podle měsíců



Nejvíce osob umírá v zimních měsících

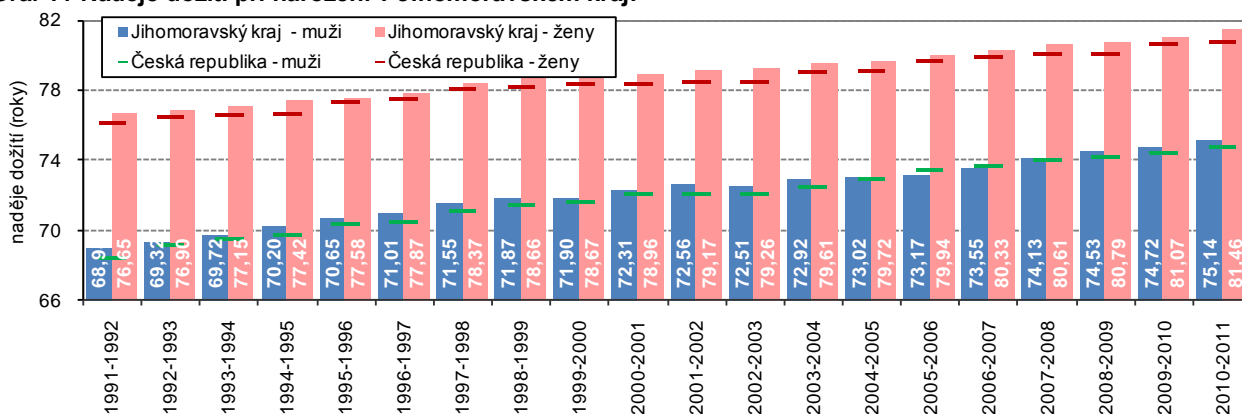
Průběh vývoje počtu narozených i zemřelých v jednotlivých měsících roku 2011 se od průměru posledních let výrazně neliší, nejvíce dětí se narodilo ke konci jara a v letních měsících, nejvíce lidí zemřelo v průběhu zimy. Ovšem zatímco počty narozených ve všech měsících roku 2011 s výjimkou prosince přesahovaly průměr posledních let, počty zemřelých byly s výjimkou měsíce května a října na úrovni průměru či pod průměrem minulých let.

Naše děti budou žít déle

Údaje o naději dožití (střední délce života) zjištěné z dvouletých průměrů let 2010 a 2011 udávají, že muž narozený v roce 2011 v Jihomoravském kraji se pravděpodobně dožije věku 75,14 let, což je mezi kraji čtvrtý nejvyšší věk. Žena narozená v roce 2011 v Jihomoravském kraji se pravděpodobně dožije 81,46 let, což je ovšem věk mezi kraji druhý nejvyšší. Střední délka života se postupně zvyšuje, což je patrné zejména z delšího časového úseku uvedeného v grafu 11. Od roku 1991 v Jihomoravském kraji vzrostla střední délka života u mužů o 6,16 roku a u žen o 4,81 roku (v rámci ČR došlo ke zvýšení o 6,25 resp. 4,60 roku).

²Úhrnná potratovost je průměrný počet potratů, které by připadly na jednu ženu za předpokladu, že by míry potratovosti podle věku, zaznamenané ve sledovaném kalendářním roce, zůstaly během jejího reprodukčního věku (15 - 49 let) neměnné.

Graf 11 Naděje dožití při narození v Jihomoravském kraji

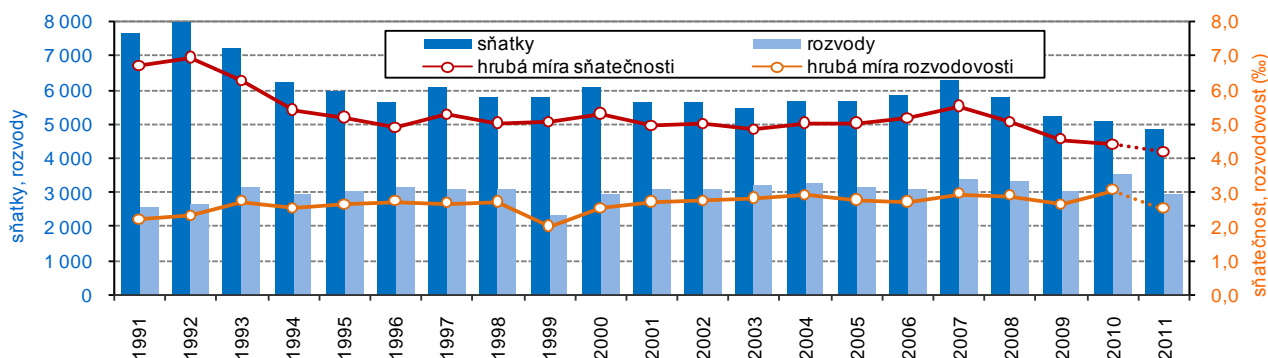


Pokles sňatečnosti pokračuje

Úroveň sňatečnosti v posledních letech víceméně stagnovala. Nepatrnou výjimkou byl rok 2007, kdy se počet sňatků krátkodobě zvýšil. Projevila se tzv. příznivá „konstelace šťastných čísel“ a 7. 7. 2007 (připadající na sobotu) bylo v kraji uzavřeno 487 sňatků, což bylo téměř 8 % z celkového počtu sňatků. V roce 2008 bylo nejvíce sňatků uzavřeno dne 7. 6. (249), v roce 2009 dne 6. 6. (258) a v roce 2010 dne 24. 4. (203).

V roce 2011 bylo nejvíce sňatků uzavřeno 11. 6., a to 243. Celkem však bylo uzavřeno pouze 4 894 sňatků (o 205 méně než v roce 2010). Tento počet byl od roku 1991 nejnižší - rok 1991 je rokem, od něhož jsou k dispozici přepočtené údaje za současnou strukturu správního uspořádání Jihomoravského kraje. Úroveň hrubé míry sňatečnosti ve výši 4,20‰ byla mírně pod republikovou hodnotou (4,30‰). Zajímavostí bylo, že v České republice bylo sice v roce 2011 uzavřeno 45 137 sňatků (o 1 609 méně než v roce 2010) a tento počet byl nejnižší od roku 1918.

Graf 12 Sňatky a rozvody v Jihomoravském kraji



Věk snoubenců se zvyšuje

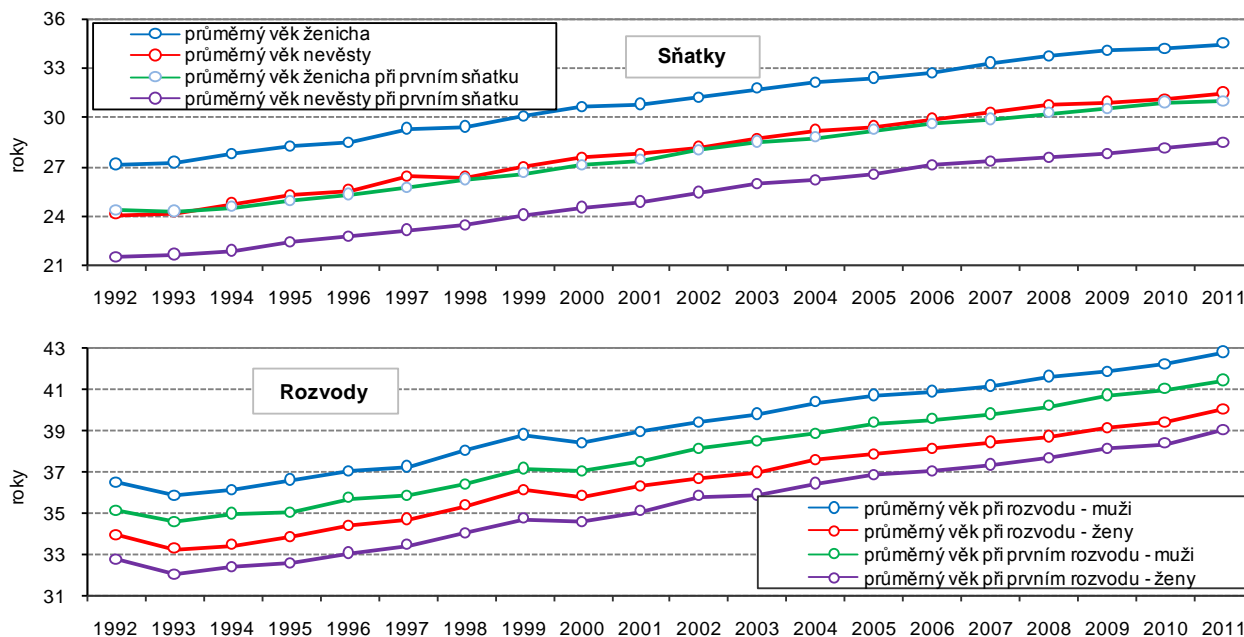
Průměrný věk ženichů při prvním sňatku v roce 2011 v kraji dosáhl 31,0 let, průměrný věk nevěst 28,5 let. U mužů to bylo o 3,0 roku a u žen o 3,1 roku více než před deseti lety. V převážné většině případů byl při uzavírání sňatku starší muž (v 69,5 % případů), naopak ženy převyšující svým věkem manžela se vyskytovaly u 20,3 % uzavřených sňatků. Zatímco ještě v roce 2002 se na celkovém počtu nově uzavíraných manželství podílely ženy mladší 30 let ze 77,2 %, o deset let později to bylo už jen 56,1 %. V případě mužů byl tento pokles také zřetelný – z 62,2 % v roce 2002 na 36,5 % o deset let později.

Pokles počtu rozvodů

Poklesl také počet rozvodů, i když každoroční údaje jsou ovlivňovány i délkou trvání rozvodového řízení. V roce 2011 bylo v kraji rozvedeno 2 945 manželství, což bylo o 603 méně než v předchozím roce. Hrubá míra rozvodovosti dosáhla 2,53‰ a byla pod úrovní ČR (2,68‰). Index rozvodovosti (počet rozvodů na 100 sňatků) vlivem vyššího poklesu počtu rozvodů meziročně poklesl z 69,6 na 60,2 rozvodů na 100 sňatků.

Tak jak se v letech 2001 až 2011 zvyšoval průměrný věk při uzavírání manželství, podobně se zvyšoval i průměrný věk při jeho ukončení. U mužů se průměrný věk u rozvodu zvýšil z 39,4 roku v roce 2002 na 42,8 v roce 2011, u žen z 36,7 na 40,1 roků. Z 56 % se na všech rozvodech roku 2011 podílela v kraji manželství s nezletilými dětmi. Nejvíce se rozváděly osoby ve věkovém rozpětí 40 až 49 let.

Graf 13 Průměrný věk při sňatku a rozvodu v Jihomoravském kraji

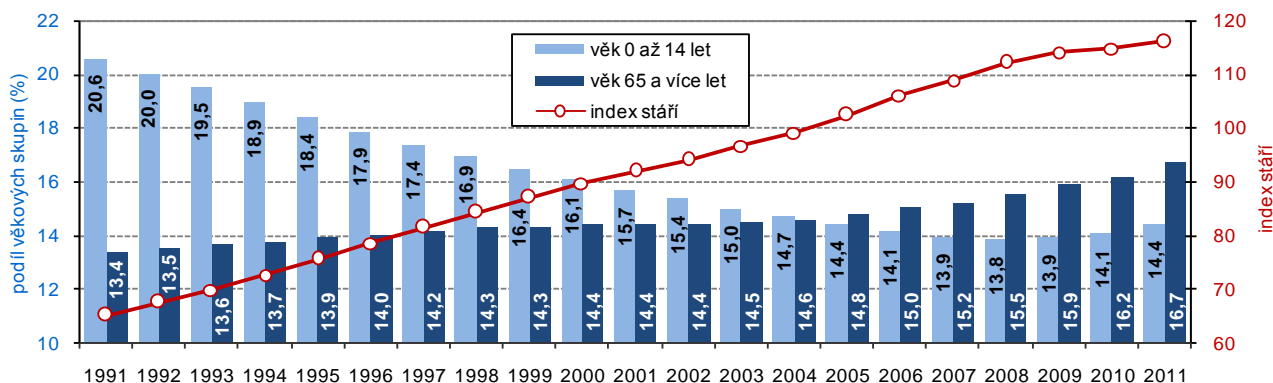


Již třetí rok se zvyšuje podíl dětské populace

Stárnutí populace a snižování podílu dětské složky ve věkovém složení obyvatelstva je průvodním jevem populačního vývoje posledních let v celé naší společnosti, proces je zřejmý především z údajů delšího časového období.

Z pohledu hlavních věkových skupin má nejvyšší podíl na obyvatelstvu Jihomoravského kraje skupina osob ve věku 15 až 64 let – 68,9 %, následují osoby ve věku 65 a více let – 16,7 % a osoby ve věku 0 až 14 tvoří zbývajících 14,4 %. Zatímco podíl osob nejstarší věkové kategorie od roku 1991 postupně narůstal, podíl dětské složky populace se snižoval, a to až do roku 2008, kdy činil pouze 13,8 %. V posledních 3 letech byl zaznamenán nepatrný růst podílu – v roce 2009 na 13,9 %, v roce 2010 na 14,1 % a v roce 2011 na již uvedených 14,4 %. Nejnižší podíl dětské složky v obyvatelstvu byl zjištěn v Hl. m. Praze (13,3 %), Jihomoravský kraj byl na čtvrté příčce v pořadí krajů s nejnižším podílem. Ovšem podíl osob v tzv. poproduktivním věku byl naopak čtvrtý nejvyšší (spolu s Plzeňským krajem).

Graf 14 Věková struktura a průměrný věk v Jihomoravském kraji



Růst indexu stáří, ...

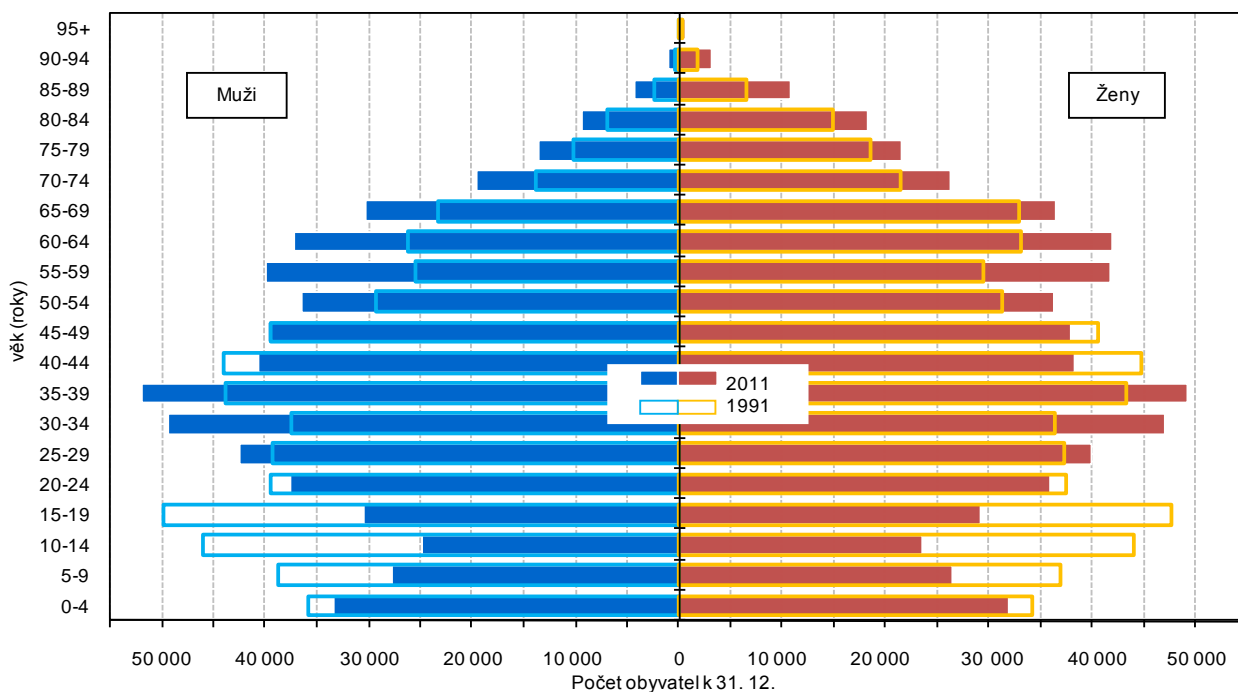
Ze zastoupení tří základních věkových skupin obyvatel kraje jsou konstruovány indexy stáří, závislosti či ekonomického zatížení. Hodnota indexu stáří 116,1 udává, že na 100 dětí připadlo 116,1 osob starších 65 let, v roce 1991 připadalo na 100 dětí ovšem pouze 65,1 osob starších 65 let. Podstatné zvýšení indexu stáří je výsledkem snižování podílu dětské složky na jedné straně a na straně druhé zvyšování podílu osob starších 65 let.

Hodnota indexu závislosti I ve výši 20,9 udává, že na 100 obyvatel ve věku 15 až 64 let v roce 2011 připadá 20,9 dětí, hodnota indexu závislosti II ve výši 24,3 udává, že na 100 obyvatel ve věku 15 až 64 let připadá 24,3 osob starších 65 let.

... pokles indexu zatížení

Index ekonomického zatížení, což je počet osob ve věku 0 až 14 let a 65 a více let připadající na 100 obyvatel v produktivním věku, dosáhl v Jihomoravském kraji v roce 2011 hodnoty 45,2 (v České republice 44,6) a mezi kraji byl čtvrtý nejvyšší. Na 100 obyvatel v ekonomicky aktivním věku (15 až 64 let) tak připadalo 45,2 závislých osob. V roce 1991 připadalo na 100 osob v produktivním věku 51,5 „závislých“, docházelo tedy k postupnému snižování této hodnoty zásluhou růstu podílu osob v aktivním věku a snižování podílu dětské složky v populaci.

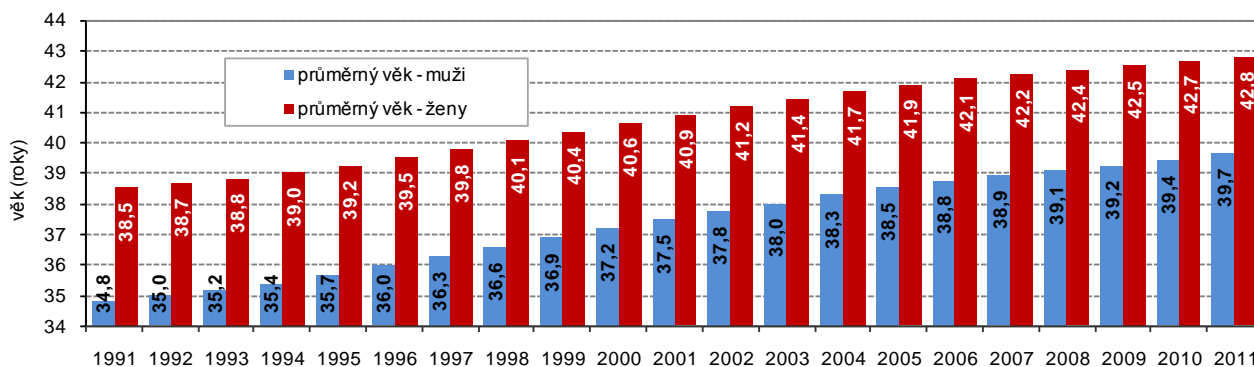
Graf 15 Věkové složení obyvatelstva Jihomoravského kraje



Nejvíce osob je ve věku 36 a 37 let

Nejpočetnější věkovou skupinou mezi obyvateli Jihomoravského kraje byly v roce 2011 osoby ve věku 36 a 37 let (21 337, resp. 21 323 osob). Nejvíce mužů bylo ve věku 37 let, a to 10 911, nejvíce žen bylo ve věku 36 let, a to 10 476.

Graf 16 Průměrný věk obyvatelstva Jihomoravského kraje



Populace stárne

Průměrný věk obyvatel Jihomoravského kraje činil 41,3 let (mezi kraji 5. nejvyšší hodnota), od roku 1991 se zvýšil o 4,6 roku. Nejstarší obyvatelstvo žilo v Praze, kde průměrný věk mužů dosáhl 40,2 let (v Jihomoravském kraji 39,7 let) a průměrný věk žen 43,4 let (v Jihomoravském kraji 42,8 let). Krajem s nejmladší populací byl v roce 2011 Středočeský kraj, průměrný věk mužů zde dosáhl 39,0 let a průměrný věk žen 41,5 let.