

1. DEMOGRAFICKÝ VÝVOJ

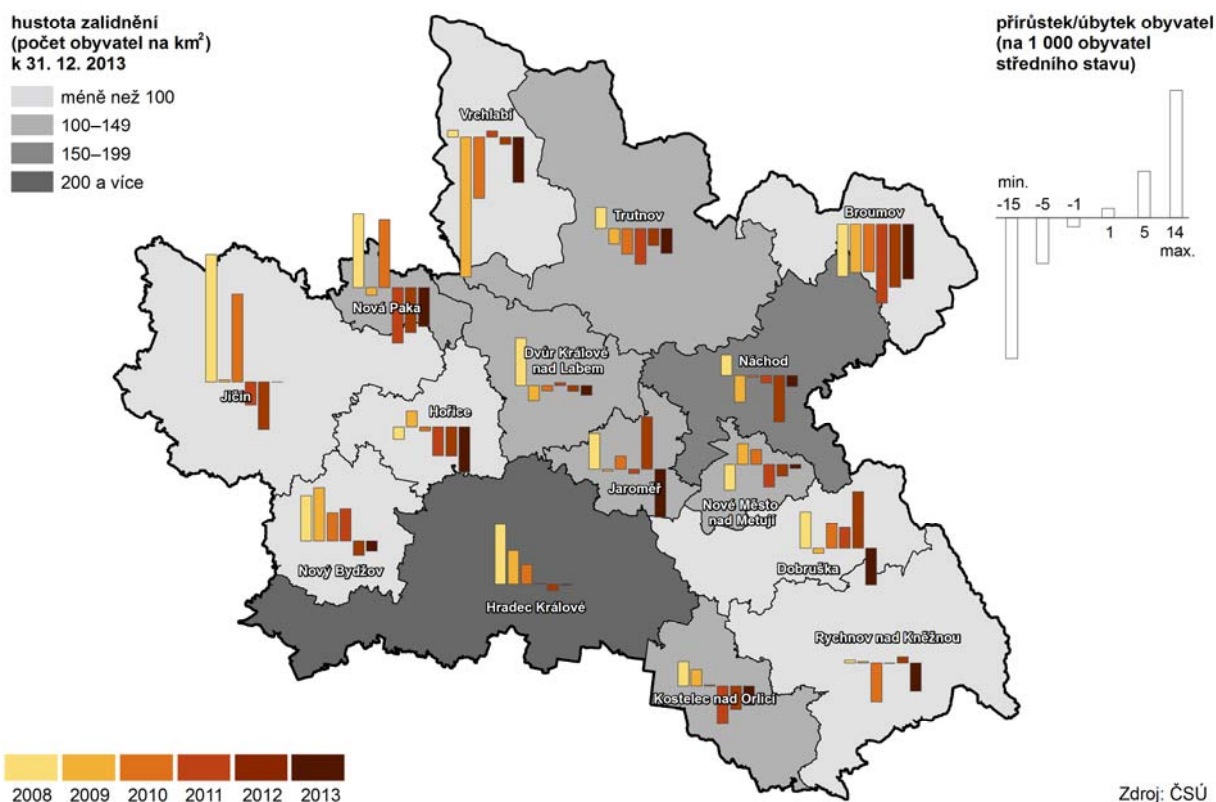
Počet obyvatel v kraji nadále klesá, trvale ve správním obvodu ORP Broumov...

Počet obyvatel Královéhradeckého kraje dosáhl k 31. 12. 2013 celkem 551 909 osob, z toho 280 680 žen, tj. 50,9 %. Stav obyvatel se v kraji v roce 2013 opět výrazně snížil, ještě nižší počet obyvatel měl kraj naposledy k 31. 12. 2006. Ve sledovaném období uplynulých pěti let došlo k úbytku o 0,5 %, což představuje 2 611 osob. Růst počtu obyvatel kraje se zastavil v roce 2011. Pokles stavu obyvatel byl ovlivněn úbytkem obyvatel ve všech pěti okresech kraje, nejvíce v okresech při hranici s Polskem, tj. Rychnov nad Kněžnou, Trutnov a Náchod, zde pak ve všech sledovaných letech ve správním obvodu ORP Broumov.

...v roce 2013 pokles přirozenou měnou i vlivem stěhování.

Celkový meziroční úbytek obyvatel i úbytek obyvatel důsledkem stěhování byl nejvyšší od roku 2001. Počet obyvatel se od počátku roku 2013 snížil celkem o 1 037 osob, přirozenou měnou ubylo v kraji 467 obyvatel, důsledkem stěhování se počet obyvatel snížil o 570 osob. Z územního pohledu ubylo obyvatelstvo ve všech pěti okresech kraje, úbytek obyvatel přirozenou měnou byl nejvyšší v okrese Jičín a pokles stěhování byl ovlivněn migrací v okresech Náchod, Trutnov a Jičín.

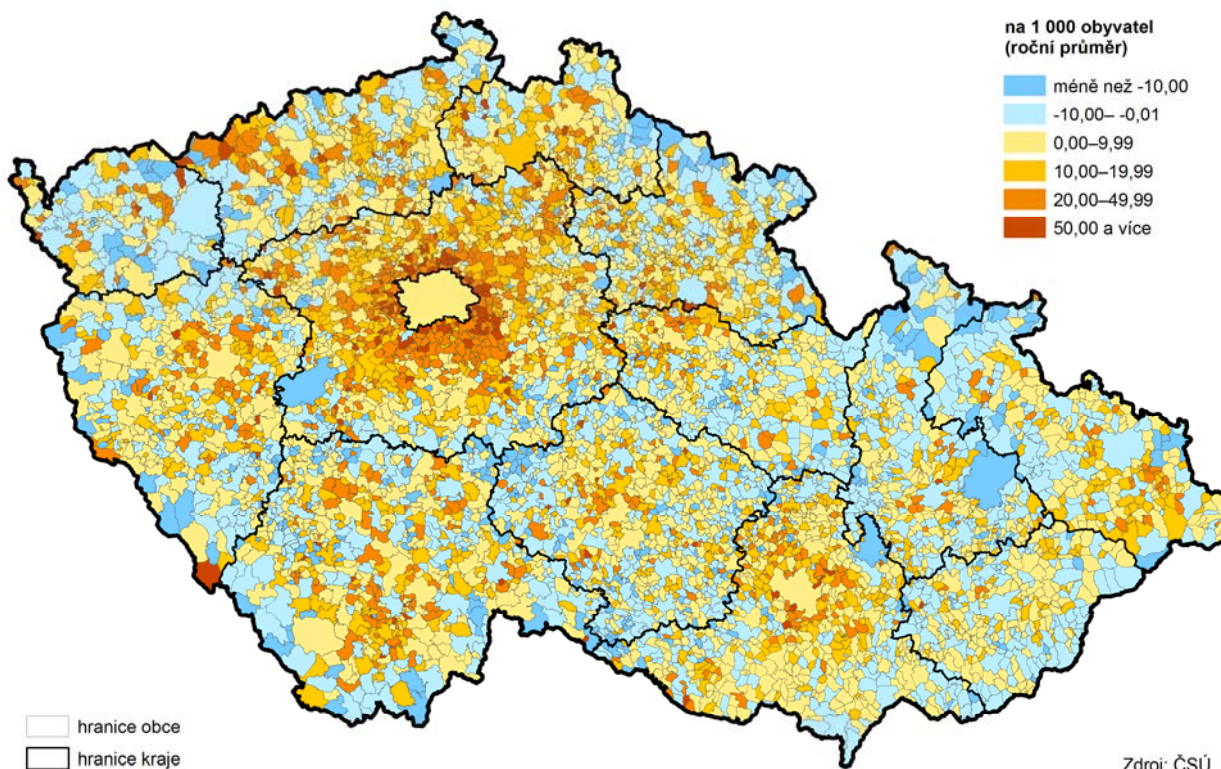
Pohyb obyvatel ve správních obvodech ORP Královéhradeckého kraje v letech 2008 až 2013



Třetím rokem dochází k přirozenému úbytku obyvatel...

Již třetím rokem ubylo obyvatelstvo kraje i přirozenou měnou, přirozený úbytek v roce 2013 byl nejvyšší za posledních 9 let. Přirozený přírůstek obyvatel nebyl zaznamenán v žádném okrese, ale z pohledu nižších územních celků se narodilo více dětí než zemřelo obyvatel ve správních obvodech ORP Rychnov nad Kněžnou, Dobruška a Nové Město nad Metují. Nejvyšší přirozený přírůstek byl v kraji zaznamenán v roce 2008, což byl nejlepší výsledek v posledních třiceti letech. Zatímco ještě v roce 2010 byl přirozený přírůstek obyvatel téměř ve všech krajích ČR kladný (kromě Moravskoslezského kraje), v roce 2013 ubylo přirozenou měnou obyvatelstvo v 11 krajích. V relativním vyjádření činil tento meziroční úbytek 0,8 osob na 1 000 obyvatel středního stavu.

Přírůstek obyvatel v obcích v letech 2008 až 2013

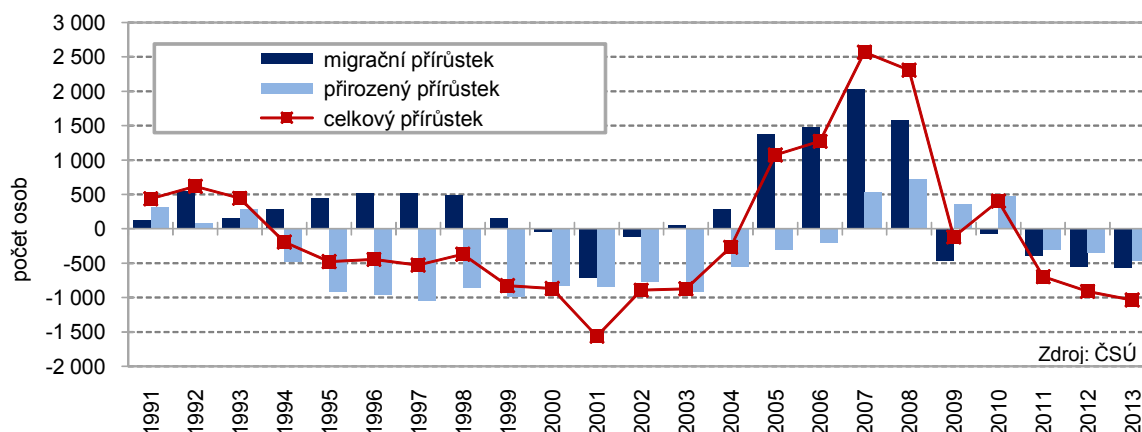


Zdroj: ČSÚ

... stěhováním ubývá obyvatel již pátý rok.

Od roku 2009, kdy započalo záporné migrační saldo, se stav obyvatel kraje snížil vlivem stěhování celkem o 2 045 osob a meziročně tak ubývá obyvatel kraje. V roce 2013 bylo záporné migrační saldo nejvyšší, stěhováním ubylo celkem 570 osob. Tento úbytek byl i nejvyšší od roku 2001, kdy v kraji důsledkem stěhování ubylo 712 osob. V relativním vyjádření to bylo 1,0 osob na 1 000 obyvatel středního stavu.

Graf 1.1 Celkový, přirozený a migrační přírůstek obyvatel v Královéhradeckém kraji



Zdroj: ČSÚ

Vliv stěhování byl nejvýraznější v okrese Rychnov nad Kněžnou.

Z hlediska meziokresního srovnání nastal úbytek obyvatel stěhováním v okresech Náchod, Rychnov nad Kněžnou a Trutnov, nejvíce v okrese Rychnov nad Kněžnou, kde migrací ubylo meziročně 233 osob, což bylo nejvíce od roku 2008. V okresech Hradec Králové a Jičín byl naopak migrační přírůstek. Stěhováním ubylo v loňském roce obyvatelstvo již v deseti krajích, zatímco v roce 2008 to bylo jen v Moravskoslezském a Olomouckém kraji.

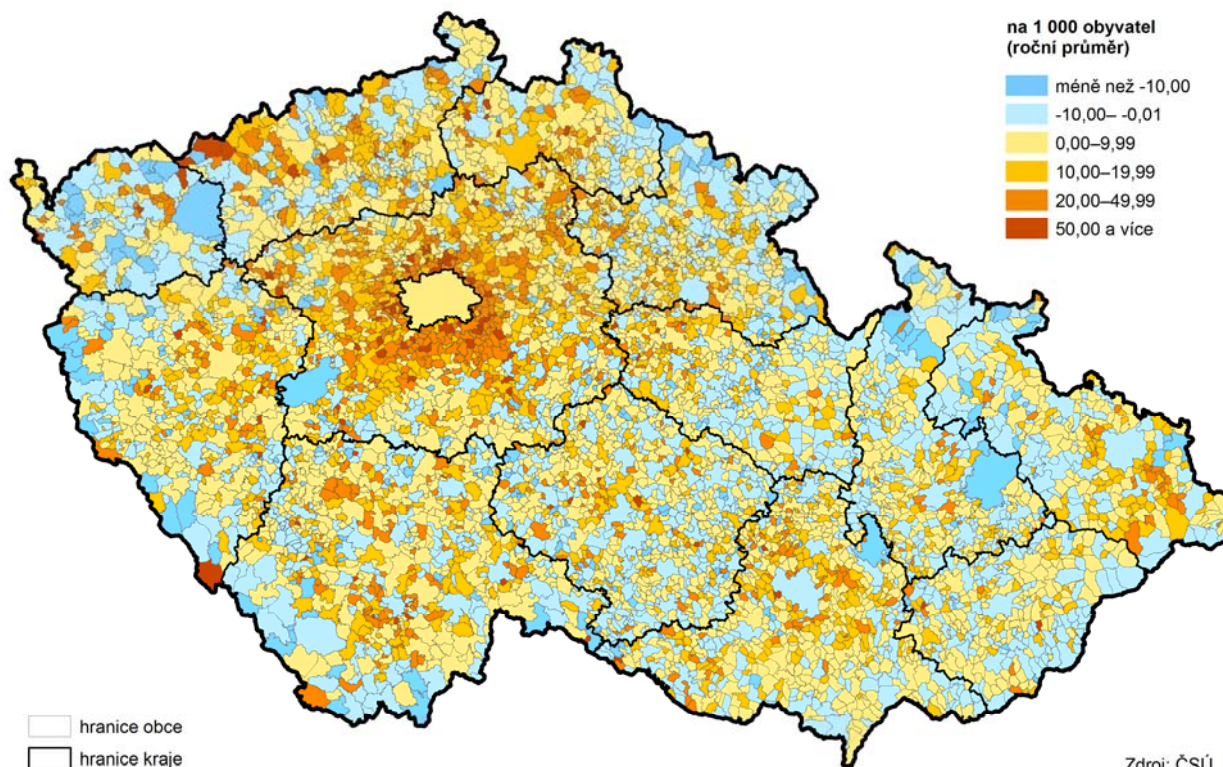
Zahraniční stěhování se týká více mužů...

Z kraje se v průběhu roku 2013 vystěhovalo celkem 4 668 obyvatel, z toho 3 927 do ostatních krajů ČR a 741 do ciziny. Do ciziny se stěhovali více muži (59 % vystěhovalých do ciziny). Do kraje se přistěhovalo 4 098 obyvatel, z toho 3 464 z jiných krajů ČR a 634 obyvatel z ciziny, mužů se z ciziny opět přistěhovalo více než žen (58 %).

...uvnitř kraje se stěhovalo přes 9 tisíc osob, tři čtvrtiny v rámci okresů.

Objem vnitřního stěhování (stěhování obyvatel v rámci kraje) představoval v roce 2013 celkem 9 130 osob, meziročně je to o 159 osob více. Pouze jedna čtvrtina stěhování proběhla mezi okresy kraje, zbývající tři čtvrtiny vnitřního stěhování se uskutečnily mezi obcemi okresu.

Přírůstek obyvatel stěhování v obcích v letech 2008 až 2013



Zdroj: ČSÚ

Nejlidnatější okres je Hradec Králové.

Z hlediska meziokresního srovnání je nejlidnatějším okresem Hradec Králové s téměř 163 tisíci obyvateli. Naopak okres Rychnov nad Kněžnou je z populačního hlediska nejmenším okresem kraje, na jeho území žije 79 tisíc obyvatel. Hustotou 116,4 obyvatel na km² je kraj pod úrovní průměrné hustoty za ČR 133,3 obyvatel na km². V okresech Královéhradeckého kraje se hustota obyvatel pohybovala v intervalu od 182,4 obyvatel na km² v okrese Hradec Králové po 80,4 obyvatel na km² v okrese Rychnov nad Kněžnou.

Sídelní struktura se nemění...

Královéhradecký kraj má od roku 1995 celkem 448 obcí, z toho k 31. 12. 2013 mělo 48 obcí statut města a 10 obcí statut městyse. Městské obyvatelstvo Královéhradeckého kraje tvořilo k 31. 12. 2013 více než dvě třetiny obyvatel, což představuje 369 692 osob, tj. 67 % obyvatel kraje a je ve sledovaném období stabilní s postupným mírným snižováním podílu. Během roku 2013 ubylo ve městech celkem 1 251 obyvatel. Ve venkovských obcích (nemají statut města) žilo 182 217 obyvatel s meziročním zvýšením o 214 osob.

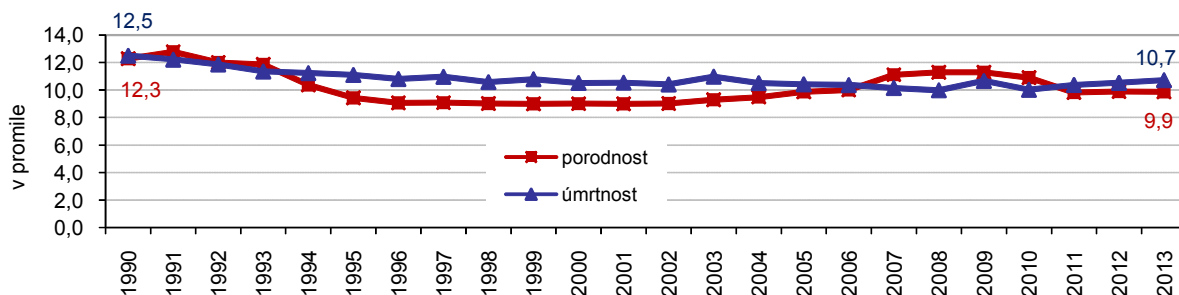
...v obcích do 2 000 obyvatel bydlí třetina osob.

Ve 405 obcích do 2000 obyvatel žilo ke konci roku 2013 celkem 181 734 osob, tj. necelá třetina (32,9 %). Skupina obcí (měst) nad 2000 obyvatel je dlouhodobě stabilní. V nejmenších obcích do 200 obyvatel, kterých bylo v kraji celkem 100, žilo 2,4 % obyvatel kraje a v nejpočetnější skupině obcí s 200–499 obyvateli bydlela desetina osob. Metropole Hradec Králové měla ke konci roku 2013 celkem 92 904 obyvatel, tj. 16,8 % obyvatel kraje a v dalších dvou největších městech Trutnově a Náchodě bydlela téměř desetina obyvatel kraje.

Porodnost v kraji zůstává v útlumu.

V průběhu roku 2013 se v Královéhradeckém kraji živě narodilo 5 451 dětí, tj. 9,9 dětí na 1 000 obyvatel středního stavu (2 762 chlapců a 2 689 dívek). V porovnání s rokem 2012 je to o 16 dětí méně, tj. o 0,3 %. Počet živě narozených tak v porovnání s rokem 2008 poklesl téměř o 13 %, útlum porodnosti je patrný už třetí rok, po prudkém nárůstu porodnosti v letech 2007 až 2009. Nejvíce dětí 2 487 (tj. 45,6 %) se narodilo jako prvorozených, 2 129 dětí (tj. 39,1 %) se narodilo jako druhých v pořadí, zbývajících 835 dětí (tj. 15,3 %) se narodilo jako třetích a dalších sourozenců. Nejvíce dětí v absolutním i relativním vyjádření (tj. v přepočtu na 1 000 obyvatel) se narodilo v okrese Hradec Králové (1 637 dětí, tj. 10,1 ‰).

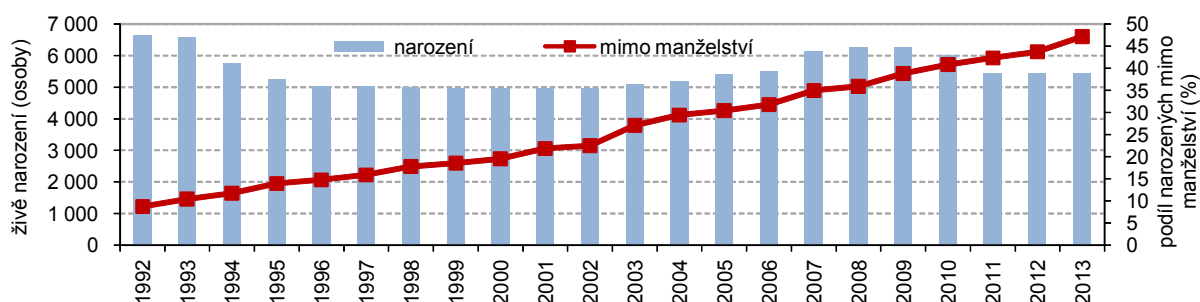
Graf 1.2 Porodnost a úmrtnost v Královéhradeckém kraji



Podíl dětí narozených mimo manželství se trvale zvyšuje.

V manželství se narodilo v roce 2013 celkem 2 882 dětí, tj. 52,9 %. Pokračoval dlouhodobý růst podílu dětí narozených mimo manželství, který v roce 2013 dosáhl nejvyšší hodnoty v průběhu sledovaného období od roku 2008. V mezikrajském srovnání zaujal kraj hodnotou 47,1 % již 5. místo, ve Zlínském kraji byl podíl dětí narozených mimo manželství o 9,7 p.b. nižší, naopak v Karlovarském kraji byl podíl o 13,6 p.b. vyšší. Podíl byl ještě v roce 2008 pod celorepublikovým průměrem, až od roku 2009 se dostal nad republikovou hodnotu.

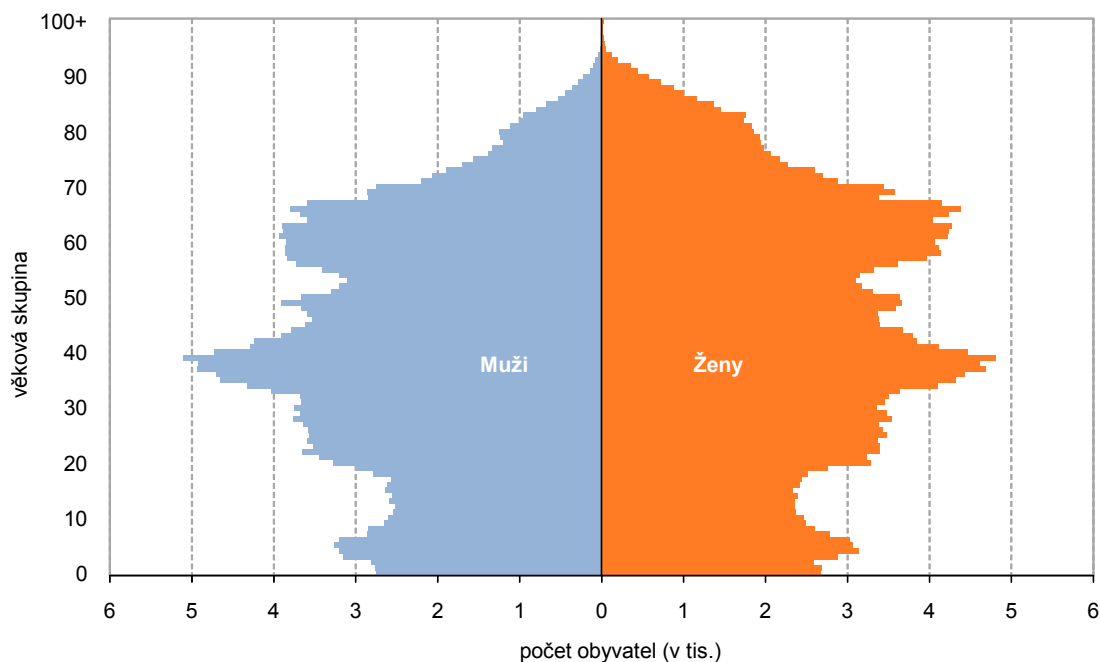
Graf 1.3 Narození a narození mimo manželství v Královéhradeckém kraji



Úmrtnost meziročně stoupla.

V kraji zemřelo během roku 2013 celkem 5 918 obyvatel. V porovnání s rokem 2012 v kraji zemřelo o 93 osob více. Absolutně zemřelo nejvíce osob v okrese Hradec Králové (1 680 osob), relativně v okrese Jičín (11,5 ‰). Relativní počet zemřelých v kraji dosáhl hodnoty 10,7 ‰ (průměr ČR 10,4 ‰), tato hodnota byla mezi ostatními kraji pátá nejvyšší. Nejméně zemřelých na 1 000 obyvatel středního stavu bylo zjištěno v Hlavním městě Praze (9,8 ‰), nejvíce v Ústeckém kraji (11,2 ‰).

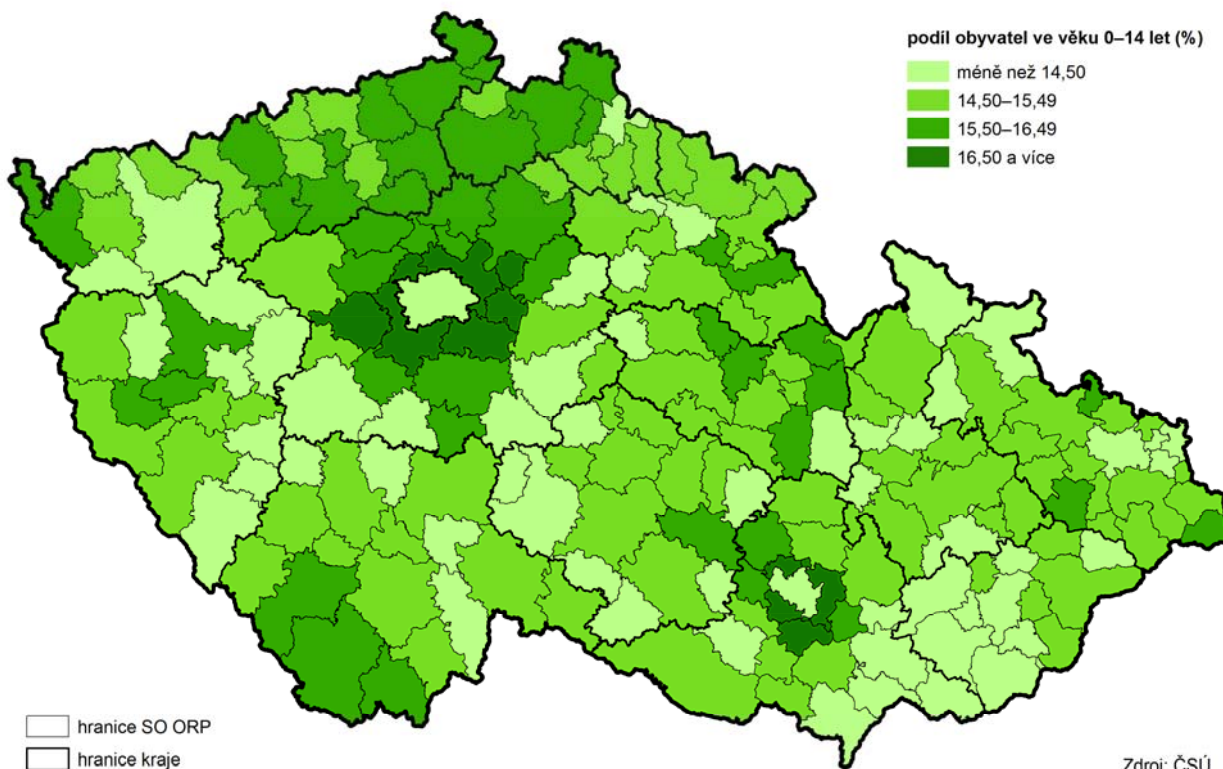
Graf 1.4 Věkové složení obyvatel Královéhradeckého kraje k 31. 12. 2013



Obyvatelstvo kraje patří v ČR již k nejstarším...

Věkové složení charakterizuje průměrný věk obyvatel, který ke konci roku 2013 dosáhl již 42,0 let, u mužů 40,5 let a u žen 43,5 let. Průměrný věk v kraji dlouhodobě převyšuje celorepublikový průměr o 0,5 p.b. v roce 2013 i podle pohlaví. Mezi kraji byl v roce 2013 průměrný věk nejvyšší, v předchozích letech to bylo vždy druhé místo za Hl. městem Prahou. Stejně tomu bylo u mužů i u žen. V okresním pohledu je nejvyšší průměrný věk v okrese Hradec Králové a naopak nejnižší v okrese Rychnov nad Kněžnou. Nárůst průměrného věku je v posledních letech o dvě desetiny ročně, 40-ti letou hranici překročil v roce 2004. V roce 2011 dosáhl poprvé i průměrný věk mužů hranici 40-ti let.

Děti ve správních obvodech obcí s rozšířenou působností k 31. 12. 2013

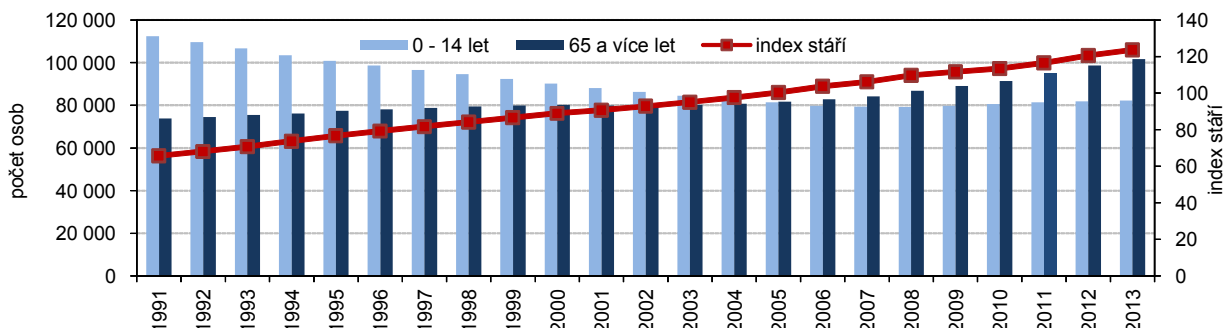


Zdroj: ČSÚ

...nejvyšší podíl obyvatel ve věku 65 a více let a nejnižší podíl 15–64 let mezi kraji...

Královéhradecký kraj patří k věkově nejstarším v České republice a ke konci roku 2013 měl mezi kraji nejvyšší podíl obyvatel ve věku nad 65 let (18,4 %) a nejnižší podíl obyvatel ve věku 15–64 let (66,7 %). Podílem dětí 14,9 % (věková skupina 0–14 let) zaujal kraj 6. příčku, nejvyšší podíl dětí měl ke konci roku 2013 Středočeský kraj (16,5 %).

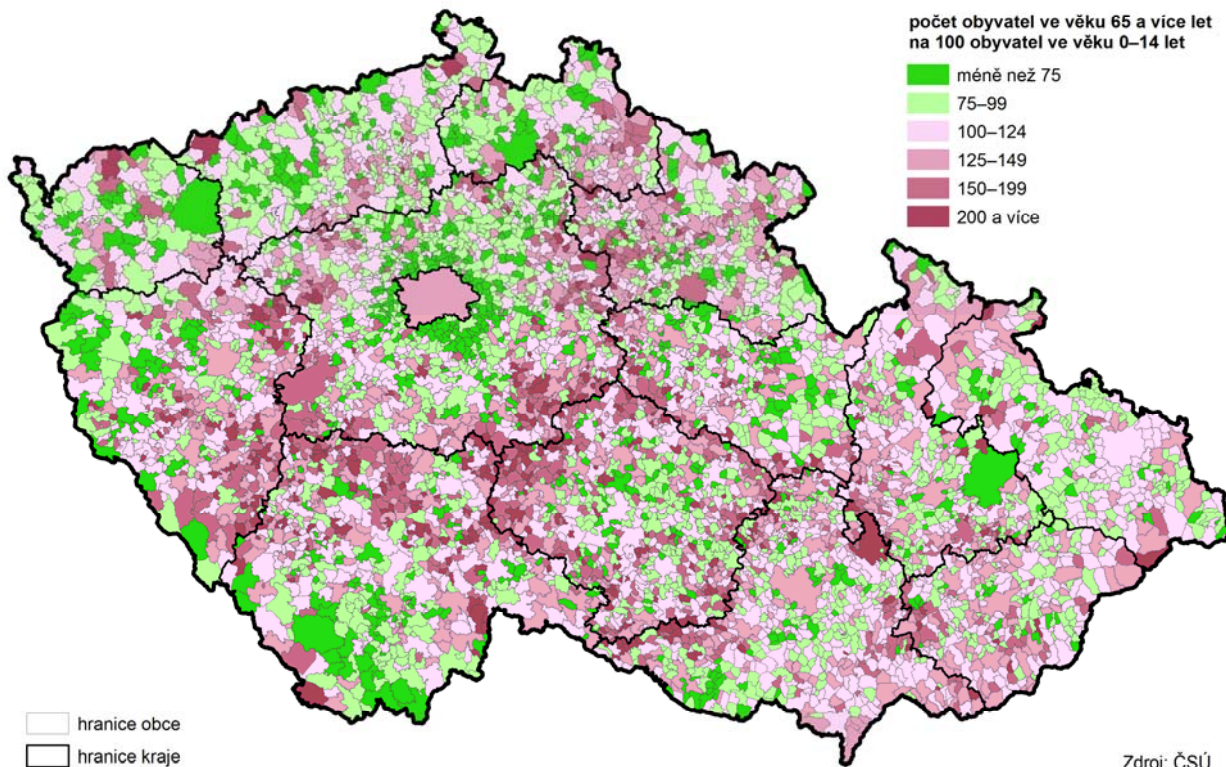
Graf 1.5 Děti, senioři a index stáří v Královéhradeckém kraji



...index stáří se dlouhodobě zvyšuje a je druhý nejvyšší za Zlínským krajem.

Index stáří vyjadřuje poměr mezi nejnižší a nejvyšší věkovou skupinou obyvatel. V kraji se dlouhodobě zvětšuje rozdíl mezi počtem osob v nejmladší a nejstarší věkové kategorii, v roce 2005 poprvé převýšil počet osob nejstarší věkové kategorie dětskou složku o 259 osob, v roce 2013 to bylo již o 19 423 osob. Na 100 dětí ve věku 0–14 let připadlo v kraji v roce 2013 již 123,6 osob 65-letých a starších, přitom průměrně v České republice to bylo 115,7 osob. Mezi kraji je to druhé pořadí těsně za Zlínským krajem. Poměr nejmladší a nejstarší věkové kategorie se velmi liší v závislosti na pohlaví, index stáří u mužů dosáhl v roce 2013 hodnoty 99,6 a u žen 149,0. Krajský index stáří převyšuje republikovou hodnotu o 7,9 p.b., index stáří u mužů je o 6,7 p.b. a u žen o 9,3 p.b. vyšší. Nejvyšších hodnot dosahuje v okrese Hradec Králové.

Index stáří v obcích k 31. 12. 2013

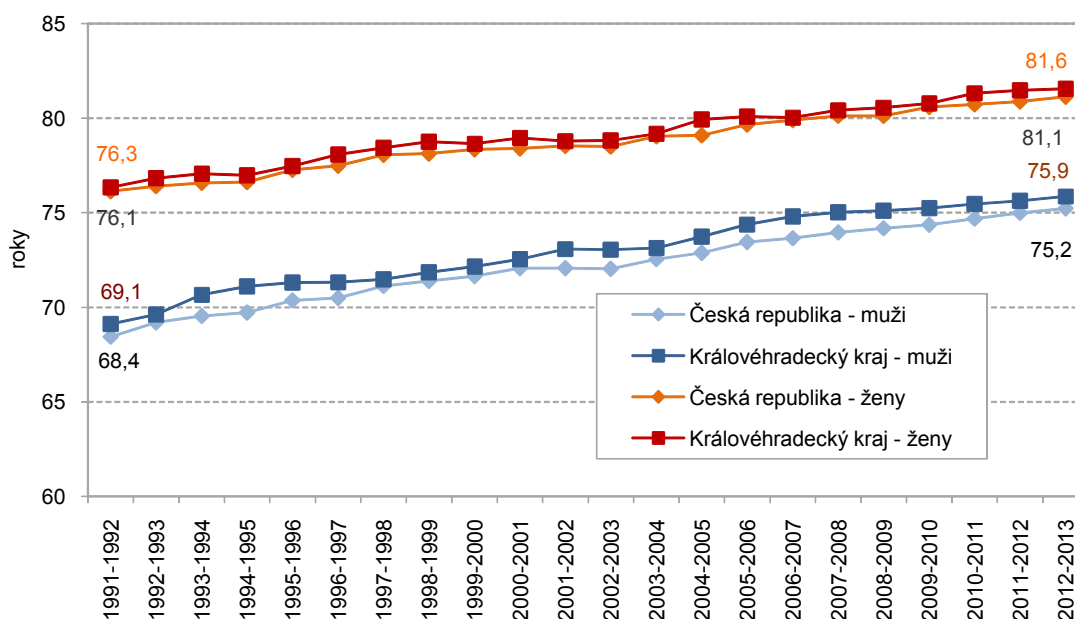


Zdroj: ČSÚ

Naděje dožití patří k nejvyšší v ČR.

Naproti tomu můžeme v kraji sledovat příznivý vývoj ukazatele naděje dožití, jehož hodnota odráží kvalitu života. Královéhradecký kraj dosahuje dlouhodobě nejvyšších hodnot mezi kraji České republiky. Obecně se hodnota ukazatele naděje dožití při narození stále zvyšuje, a to důsledkem poklesu intenzity úmrtnosti. Podle posledních údajů by se chlapec narozený v roce 2013 měl pravděpodobně dožít 75,9 let a dívka 81,6 let. Naděje dožití mužů i žen Královéhradeckého kraje je nad úrovní celorepublikové hodnoty po celé uplynulé 20-ti leté období a rozdíl mezi pohlavími se postupně mírně snižuje. V mezikrajském srovnání byla v roce 2013 naděje dožití mužů druhá nejvyšší za Hl. městem Prahou a u žen pátá nejvyšší. Pomyslná hranice mezi první a druhou polovinou života je u mužů věk 37 a 38 let a u žen 40 a 41 let.

Graf 1.6 Naděje dožití mužů a žen v Královéhradeckém kraji v letech 1991 až 2013 při narození (0 letí)



Sňatečnost dlouhodobě klesá, v roce 2013 byla těsně pod celorepublikovým průměrem.

V Královéhradeckém kraji bylo v roce 2013 uzavřeno celkem 2 268 sňatků, což je o 69 méně než v roce 2012. Počet uzavřených manželství v roce 2013 byl ve dvacetileté časové řadě nejnižší. Průměrný věk ženichů a nevěst se postupně zvyšuje. Z hlediska meziokresního srovnání bylo absolutně nejvíce sňatků uzavřeno v okrese Hradec Králové (675 sňatků), relativně byl nejvyšší počet sňatků zaznamenán v okrese Trutnov (4,3 ‰). Z dlouhodobého hlediska sňatečnost v kraji klesá, v roce 2013 bylo uzavřeno 4,1 sňatků na 1 000 obyvatel středního stavu. Mírou sňatečnosti se v mezikrajském srovnání umístil kraj na průměrném 7. místě a zůstal těsně pod hodnotou celorepublikového průměru.

Věk ženichů a nevěst vzrůstá...

U ženichů činil průměrný věk 35,0 let, nevěstám bylo v průměru 32,0 let. Nevěsty se v kraji poprvé vdávaly v průměru ve věku 28,5 let, zatímco v roce 2008 byly průměrně o 1 rok mladší, průměrný věk ženichů při prvním sňatku byl 31,2 roků, což je také o 1 rok více než v roce 2008. Hranici třiceti let překročili ženiši při prvním sňatku v dlouhodobém vývoji poprvé v roce 2008.

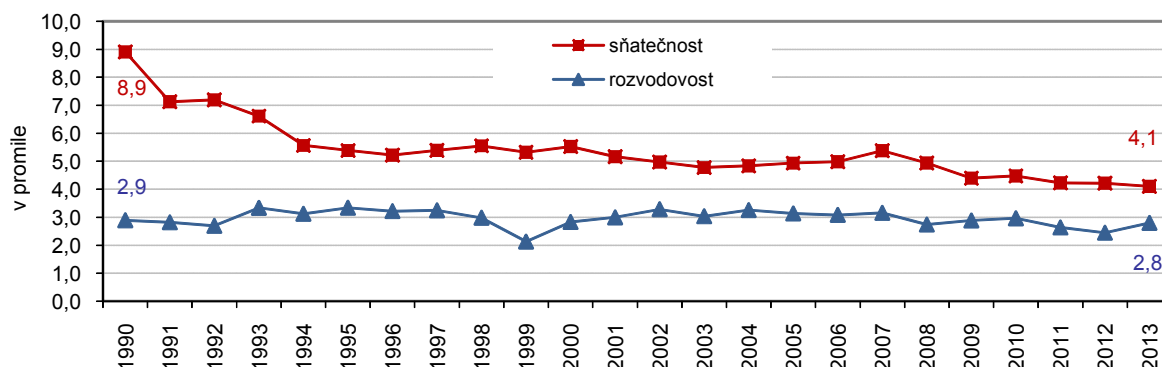
...věk manželů při rozvodu se zvyšuje.

V kraji bylo během roku 2013 rozvedeno celkem 1 543 manželství, což je meziročně o 189 rozvodů více. Nejvíce manželství bylo rozvedeno v okrese Hradec Králové (464 rozvodů), relativně pak v okrese Rychnov nad Kněžnou (2,9 ‰). Téměř každé druhé rozváděné manželství trvalo 15 a více let, manželství s nezletilými dětmi bylo rozvedeno celkem 913, tj. 59,0 %. Dlouhodobě se zvyšuje průměrný věk manželů při rozvodu, muži se v roce 2013 rozváděli v průměru ve věku 43,3 let, ženy ve 40,7 letech, a poprvé překročil tento věk hranici 40 let, u mužů to bylo již v roce 2005.

Rozvodovost opět vyšší a nad celorepublikovým průměrem.

Index rozvodovosti se meziročně zvýšil. Na 100 sňatků připadlo 68 rozvodů, což je nejvyšší rozvodovost v letech 2008 až 2013. Vyšším počtem rozvodů se meziročně zvýšila i míra rozvodovosti, na 1 000 obyvatel středního stavu bylo rozvedeno 2,8 manželství a hodnota je již nad průměrnou rozvodovostí za ČR (2,7 rozvodů na 1 000 obyvatel).

Graf 1.7 Sňatečnost a rozvodovost v Královéhradeckém kraji



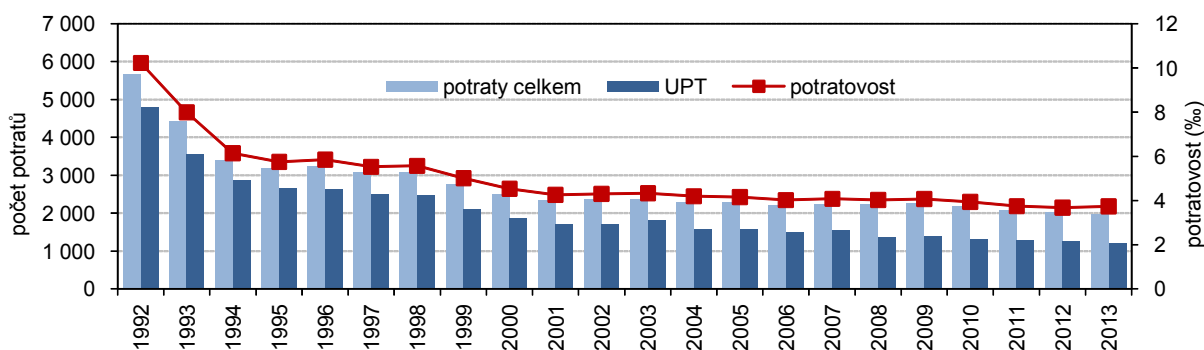
Míra potratovosti poklesla na nejnižší hodnotu...

Míra potratovosti vyjádřená počtem potratů na 1 000 obyvatel středního stavu v posledních letech v kraji mírně klesá. Hodnota roku 2013 s 3,6 ‰ meziročně opět poklesla, v dlouhodobém pohledu dosáhla minima. Více než tři pětiny potratů tvoří umělá přerušování těhotenství (UPT), jejichž podíl každoročně klesá a v roce 2013 byl z dlouhodobého hlediska nejnižší. Necelá pětina z nich byla ze zdravotních důvodů.

...potratový index klesá.

Potratový index (počet potratů na 100 narozených) v posledních dvou letech také klesá, v roce 2013 dosáhl hodnoty 35,8, což byla druhá nejnižší hodnota v dlouhodobém vývoji.

Graf 1.8 Potraty a potratovost v Královéhradeckém kraji



Projekce do 2050: Očekává se o desetinu méně obyvatel...

Český statistický úřad zveřejnil v lednu letošního roku výsledky Projekce obyvatelstva v krajích ČR do roku 2050, která poskytuje cenné informace o očekávaném demografickém vývoji Královéhradeckého kraje i se započtením migrace. Královéhradecký kraj by měl mít v roce 2050 o desetinu méně obyvatel než dnes. Počet obyvatel však zůstane nad hranicí půl miliónu osob. Neočekává se vyšší porodnost než v poslední populační vlně. Počet zemřelých se bude zvyšovat s menší intenzitou a seniorů bude přibývat. Podíl na celkovém počtu obyvatel České republiky si kraj zachová na úrovni 5 %. Lidnatost v porovnání s ostatními kraji bude o jednu příčku vyšší.

...počty narozených dětí vyšší nebudou...

V poslední vlně zvýšené porodnosti vrcholil počet živě narozených dětí v Královéhradeckém kraji v roce 2009, v následujících letech se počty živě narozených dětí snižovaly a ani v budoucnu se k hodnotám z let 2007–2009 kraj nepřiblíží. Vlivem vyšší porodnosti v prvním desetiletí tohoto století se očekává ve 30. letech mírné zvýšení počtu narozených, ale po roce 2040 by měly počty živě narozených dětí v kraji opět klesat.

...seniorů bude v populaci třetina.

Největší změny nastanou ve věkové struktuře obyvatel. Seniorů nad 65 let věku bude v kraji přibývat. Postupně zestárnou všechny kraje. Podle zpracované projekce se ukazuje, že pozice kraje z hlediska podílu seniorů se bude měnit, a to tak, že na konci roku 2030 bude třetí a v roce 2050 až šestý. Do poloviny století se zvýší podíl 65 a víceletých osob v populaci Královéhradeckého kraje téměř na třetinu. Podíl seniorů v současnosti dosahuje 18 % a je mezi kraji nejvyšší. Hranici 20 % by měl tento podíl překonat již za tři roky a hranici 30 % v roce 2041. Průměrný věk obyvatel vzroste v kraji o sedm let na 48,9 let.

**Domácnosti:
V kraji žije 5,3 % domácností ČR...**

Demografický vývoj je úzce spjat se sociální a ekonomickou situací společnosti a odráží se v něm vzájemné vazby. V souvislosti se změnami ve věkové struktuře populace dochází i ke změnám ve skladbě domácností. Pravidelné šetření Životní podmínky (SILC), které v České republice probíhá od roku 2005, přináší informace o složení domácností a výši jejich ročních příjmů. V Královéhradeckém kraji žilo v roce 2013 celkem 225,8 tisíc hospodařících domácností s průměrným počtem 2,41 osob, počet členů domácností se mírně snižuje. Na počtu domácností v České republice se kraj podílí 5,3 %. Počet hospodařících domácností stoupl v kraji od roku 2008 přibližně o 8 tisíc domácností.

...přes celkový růst příjmů domácností v ČR reálně zaznamenaly dalším rokem mírný propad...

Výsledky šetření Životní podmínky 2013 odrážejí situaci domácností České republiky v roce 2012 a v době zjišťování na jaře roku 2013. Přestože nominální příjmy domácností za rok 2012 mírně vzrostly, reálně zaznamenaly dalším rokem mírný propad. V souvislosti se změnami v daňovém systému, které příznivě ovlivnily příjmy pracujících, poklesla diferenciací příjmů, v důsledku čehož se snížila míra ohrožení příjmovou chudobou. V první řadě to bylo zrušení tzv. „povodňové daně“, zároveň se zvýšilo daňové zvýhodnění na vyživované děti.

...čisté roční příjmy domácností byly pod celorepublikovým průměrem...

Členové domácnosti společně hradí hlavní výdaje jako je strava, náklady na bydlení, dopravu, vzdělání, pojištění a další. Čistý peněžní příjem v roce 2012 činil v Královéhradeckém kraji v průměru na jednu osobu 145,5 tis. Kč a byl o 4,7 tis. Kč, tj. o 2,8 % nižší než republikový průměr (149,7 tis. Kč). Mezi kraji zaujal Královéhradecký kraj šesté místo, zatímco v roce 2008 to byla 5. pozice. Ve struktuře příjmů převažují 61,2 % příjmy ze závislé činnosti, příjmy z podnikání tvořily 11,6 % a na sociální příjmy připadla čtvrtina.

...v kraji klesl podíl nízkopříjmových domácností i těch s nejvyššími příjmy...

Více než dvě pětiny domácností (43,3 %) měly v Královéhradeckém kraji čistý měsíční příjem na osobu v rozmezí 10 001–15 000 Kč. Jde o dvě nejčtenější skupiny domácností s podílem 23,3 % v rozmezí 10 001–12 000 Kč a s podílem 20,0 % v rozmezí 12 001–15 000 Kč, obě tyto skupiny byly nad průměrem ČR. V roce 2012 klesl podíl domácností s příjmy do 6 000 na 7,5 %.

...vzrostl podíl domácností s příjmy pod životním minimem.

Počet osob žijících v domácnostech s příjmem pod hranicí chudoby poklesl v roce 2013 v celé ČR na 886 tis., tj. 8,6 % všech osob bydlících v bytech. Zatímco míra chudoby poklesla, zvýšil se podíl domácností hospodařících s příjmy pod životním minimem na 4,2 % o 0,5 p.b. V Královéhradeckém kraji to byl nárůst také na 4,2 %, ale o 1,3 p.b. proti roku 2012. Tento nárůst souvisí zejména se změnou stanovených částek životního minima, které se v roce 2012 zvýšily (z 3 126 Kč na jednotlivce v roce 2011 na 3 410 Kč v roce 2012).

Pětinu nákladů na bydlení tvoří nájemné.

Náklady na bydlení jsou pro více než dvě třetiny domácností kraje určitou zátěží. Měsíční náklady domácností na bydlení dosáhly v průměru v roce 2012 částky 5 202 Kč, což bylo 17,8 % jejich čistých peněžních příjmů. V porovnání s rokem 2011 se podíl nákladů na bydlení v kraji téměř nezměnil. Necelou jednu třetinu nákladů na bydlení tvořily výdaje za elektřinu, 16,8 % za plyn, 12,0 % za teplo a teplou vodu a 8,2 % za vodné a stočné. Významnou položkou v nákladech na bydlení je nájemné, které tvořilo 19,1 % celkových nákladů na bydlení.

Další údaje k demografickému vývoji Královéhradeckého kraje jsou na www.hrdeckralove.czso.cz. Souhrnná data se zveřejňují čtvrtletně [Statistický bulletin Královéhradeckého kraje](#) a ročně poskytuje [Statistická ročenka Královéhradeckého kraje](#) Aktuálně na internetových stránkách v odkaze [Statistiky](#)