

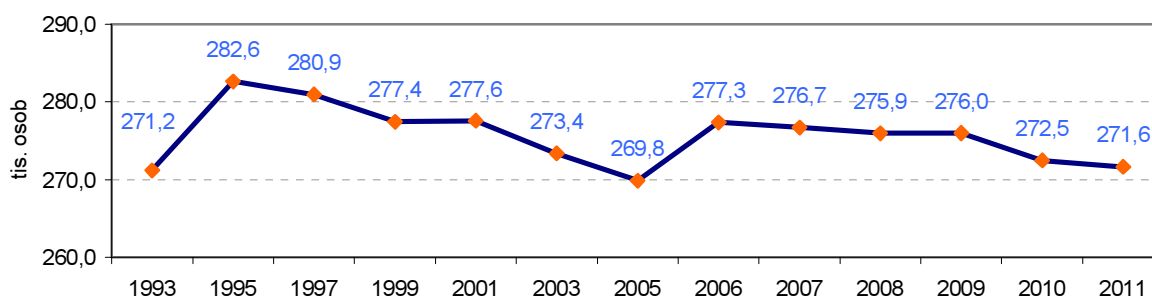
2. SOCIÁLNÍ VÝVOJ

Trh práce:

V Královéhradeckém kraji ubývá pracovní síly.

Podle výsledků Výběrového šetření pracovních sil (VŠPS)¹ tvořilo v roce 2011 pracovní sílu v kraji 271,6 tis. osob (252,3 tisíc osob zaměstnaných a 19,3 tisíc osob nezaměstnaných), tj. 57,4 % všech obyvatel starších 15 let. Stárnutím populace se podíl pracovní síly na obyvatelstvu neustále snižuje. Z dlouhodobého hlediska se pracovní síla vyvíjela velmi kolísavě, v období 1993–2011 dosáhla svého maxima v roce 1995 (282,6 tis. osob), v roce 2004 a 2005 byl zaznamenán pokles pod 270,0 tis. osob. Větší část pracovní síly tvoří muži, v roce 2011 činil jejich podíl 55,2 %, z hlediska věkových skupin se v tomto roce na pracovní síle nejvíce podílely osoby ve věku 30–44 let (41,5 %) a také osoby ve věku 45–59 let (35,0 %).

Graf 2.1 Pracovní síla v Královéhradeckém kraji (roční průměry)



Zaměstnanost:

Rozhodující část zaměstnaných byla ve věku 30 – 44 let.

Počet zaměstnaných v kraji od roku 2007 klesá. Nejvýraznější úbytek byl v roce 2009, kdy vlivem recese klesly meziročně počty zaměstnaných o 10,3 tis. Jak již bylo výše uvedeno počet zaměstnaných osob v kraji činil v roce 2011 celkem 252,3 tis. osob, z toho ženy tvořily 44,3 %. Věková struktura zaměstnaných kopíruje strukturu pracovní síly, nejvíce zaměstnaných osob bylo ve věkové skupině 30–44 let (41,8 %).

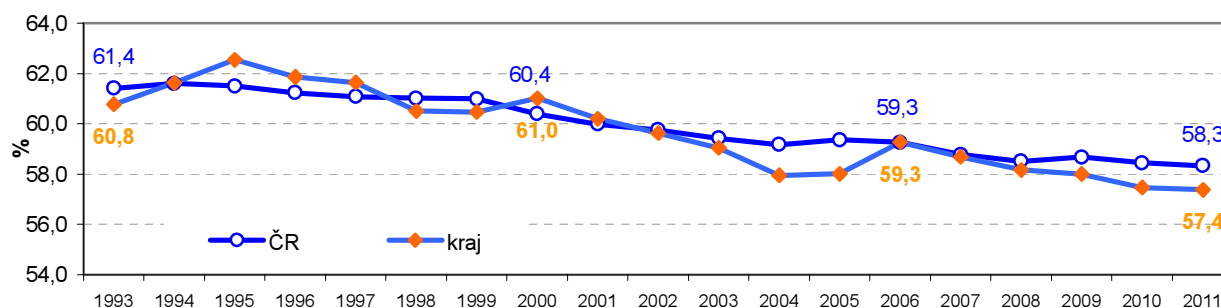
Většina zaměstnaných pracovala v terciárním sektoru.

Převážná část zaměstnaných osob byla v zaměstnaneckém poměru (79,9 %), i když z dlouhodobého hlediska se jejich podíl snižuje ve prospěch osob pracujících na vlastní účet (16,2 %). Více než polovina zaměstnaných (54,8 %) pracovala v sektoru služeb, 41 % v průmyslu a stavebnictví a 4,2 % v zemědělství.

Další snížení míry zaměstnanosti.

Míra zaměstnanosti (podíl zaměstnaných na populaci starší 15 let) v roce 2011 klesla v kraji proti roku 2006 o 2,8 p.b. na 53,3 %, u mužů byla již tradičně výrazně vyšší (61,1 %) než u žen (45,9 %).

Graf 2.2 Míra ekonomické aktivity*) v Královéhradeckém kraji a ČR



*) Míra ekonomické aktivity je podíl zaměstnaných a nezaměstnaných (pracovní síly) na obyvatelstvu starším 15 let

¹ VŠPS vychází z metodiky mezinárodní organizace práce (ILO), výsledky jsou zatíženy statistickou chybou.

Dlouhodobý pokles míry ekonomické aktivity...

Ukazatel míry ekonomické aktivity má v kraji klesající tendenci a je ovlivněn nepříznivým demografickým vývojem v kraji (stárnutím populace). Od roku 2006, kdy se hodnota ukazatele v kraji shodovala s průměrem za ČR (59,3 %), se krajská hodnota snižuje rychleji a stále více vzdaluje od celorepublikového průměru. V roce 2011 činila míra ekonomické aktivity v kraji 57,4 % a byla 1 p.b. pod průměrem ČR.

...ukazatel je přirozeně vyšší u mužů.

Míra ekonomické aktivity je přirozeně vyšší u mužů než u žen (v roce 2011 muži 65,2 %, ženy 50,0 %), což má své důvody (rodičovská dovolená, rozdílný věk pro odchod do důchodu, převaha ženského pohlaví mezi studenty středních a vysokých škol).

Nárůst žen s druhým zaměstnáním v posledních dvou letech.

V roce 2011 mělo druhé a další zaměstnání celkem 9,2 tis. osob. Proti roku 2006 se jejich počet v kraji zvýšil celkem téměř o jednu třetinu (32,3 %), nárůst u mužů (21,9 %) byl pomalejší než u žen (47,4 %). Nadále však v kraji převažují muži s druhým a dalším zaměstnáním, v roce 2011 jich bylo 5,5 tis., nad ženami (4,6 tis. zaměstnaných žen).

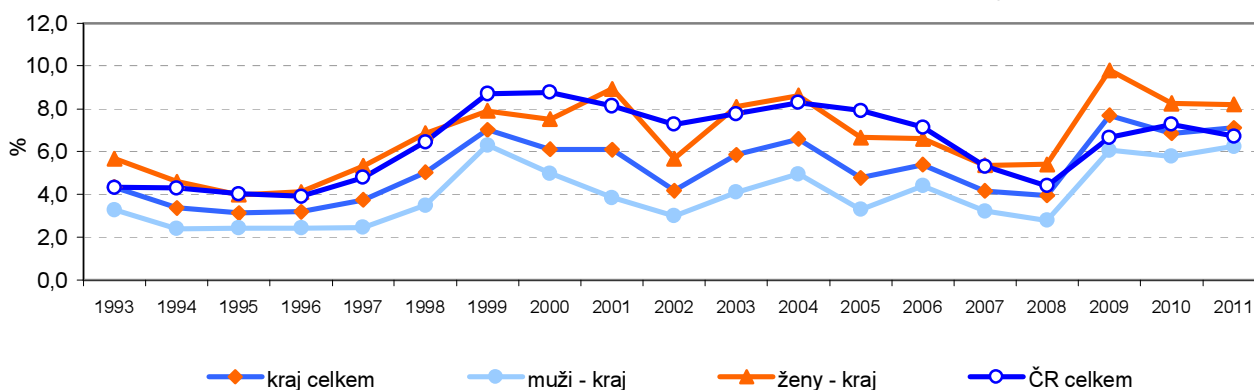
Nezaměstnanost (z výsledků VŠPS):

Mírný nárůst nezaměstnaných, třetí nejvyšší počet od roku 1993.

Počty nezaměstnaných, jejichž nárůst kulminoval v roce 2009, vzrostly proti roku 2010 jen mírně (na 19,3 tis. osob v roce 2011). V dlouhodobé časové řadě (od roku 1993) je to však, po výše zmíněném roce 2009 a roce 1999, třetí nejvyšší počet.

V roce 2011 převažovali mezi nezaměstnanými ženy (51,8 %), dále mladí lidé ve věku 15–24 let a 30–34 let (shodně po jedné pětině) a osoby se středním vzděláním bez maturity (40,9 %). S výrazným nárůstem počtu vysokoškolsky vzdělaných lidí se počet nezaměstnaných v této kategorii meziročně zdvojnásobil.

Graf 2.3 Obecná míra nezaměstnanosti v Královéhradeckém kraji a ČR



Obecná míra nezaměstnanosti nad celorepublikovým průměrem.

Průměrná roční obecná míra nezaměstnanosti dosáhla v roce 2011 v kraji hodnoty 7,1 %, meziročně vzrostla o 0,3 p.b. a pohybovala se 0,4 p.b. nad republikovým průměrem. Míra nezaměstnanosti mužů (6,2 %) byla o 2 p.b. nižší než u žen (8,2 %).

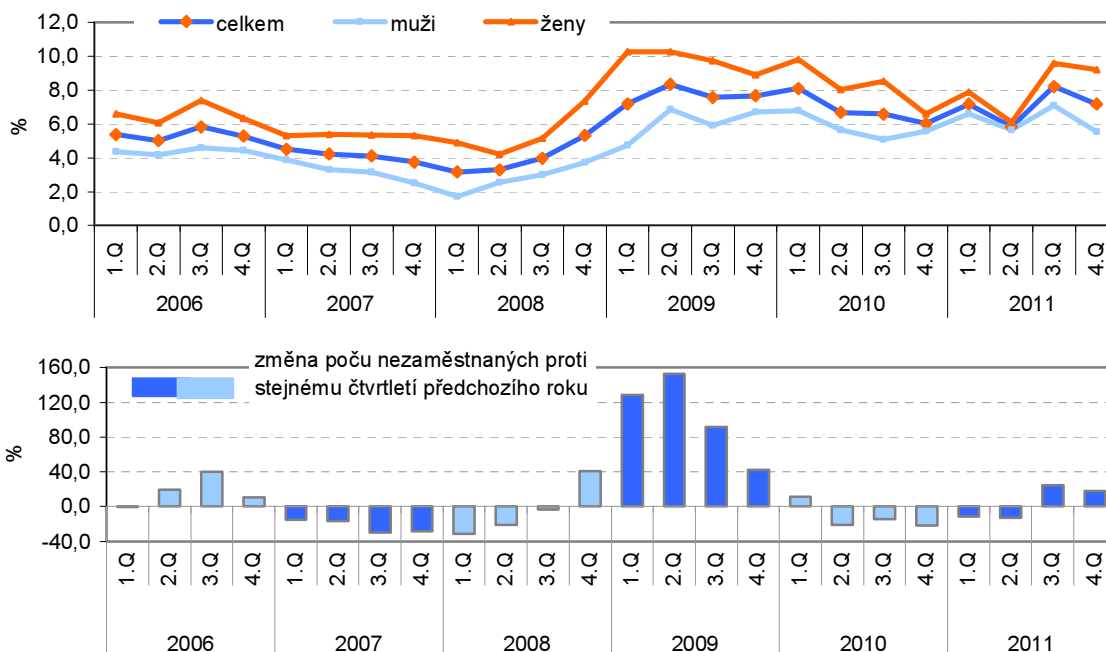
V mezikrajském porovnání nás výše nezaměstnanosti řadí na 8. příčku mezi kraji. Nejvyšší nezaměstnanost vykázal Ústecký kraj (9,9 %), nejnižší Hl. město Praha (3,6 %).

Z dlouhodobého hlediska nejnižší obecná míra nezaměstnanosti byla v kraji v polovině 90. let, kdy se v letech 1994–1997 pohybovala pod hranicí 4 %, podobně nízkou nezaměstnanost kraj zopakoval ještě v roce 2008 (3,9 %). Nejvyšší nezaměstnanost byla vykázána v roce 2009, kdy se v důsledku recese vyhoupla v kraji téměř k 8% hranici (7,7 %).

Od 2. pololetí byl zaznamenán nárůst nezaměstnanosti.

Z pohledu čtvrtletních hodnot představovalo první pololetí roku 2011 (především jeho 2. čtvrtletí) pokračování trendu započatého v předchozím roce, tedy určité zklidnění situace na trhu práce. Od 2. pololetí je naopak zřejmý jak meziroční nárůst počtu nezaměstnaných, tak i zvýšení míry nezaměstnanosti. Tyto nárůsty však nedosahují zdaleka takových hodnot jako v roce 2009, kdy se v kraji plně projevil důsledek recese.

Graf 2.4 Obecná míra nezaměstnanosti a změna počtu nezaměstnaných v Královéhradeckém kraji podle jednotlivých čtvrtletí



Většina ekonomicky neaktivních osob jsou důchodci.

Ekonomicky neaktivní obyvatelstvo tvořilo v roce 2011 celkem 42,6 % (tj. 201,9 tis. osob) z obyvatel starších 15 let. Stárnutí populace, které je v našem kraji druhé nejrychlejší ze všech krajů ČR, představuje i nárůst ekonomicky neaktivních. Proti roku 1993 se jejich počet zvýšil o 26,9 tis. osob, tj. o 15,4 %, proti roku 2006 představoval nárůst 5,9 %, tj. 11,3 tis. osob. Většina ekonomicky neaktivních (63,5 %) patřila do skupiny starobních a invalidních důchodců, 10,2 % byli studenti středních a 7,2 % studenti vysokých škol. Celkem 12 % osob uvedlo jako příčinu ekonomické neaktivity osobní či rodinné důvody (péče o rodinu, rodičovská dovolená a zdravotní důvody).

Nezaměstnanost (z údajů MPSV):

Nejvíce nezaměstnaných bylo na přelomu let 2009 a 2010.

Koncem roku 2011 bylo evidováno na úřadech práce v kraji celkem 22 185 uchazečů o zaměstnání, proti předchozímu roku to bylo o desetinu méně. V porovnání s koncem roku 2008, kdy se ekonomice ještě dařilo, byl nárůst nezaměstnaných 50%, tj. o 7,5 tis. osob. Vliv krize na trh práce se v kraji plně projevil ke konci roku 2009 a především počátkem roku 2010, kdy se počty nezaměstnaných přehouply přes hranici 25 tisíc osob v kraji.

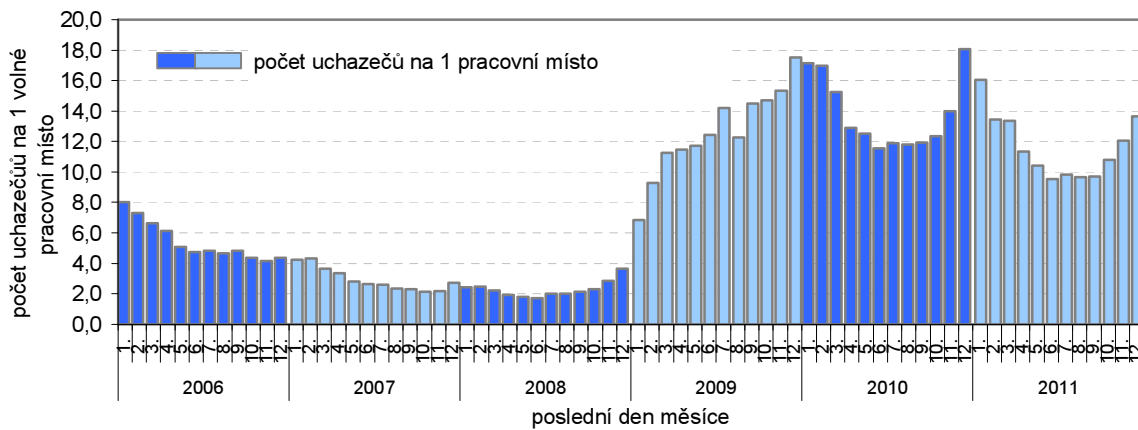
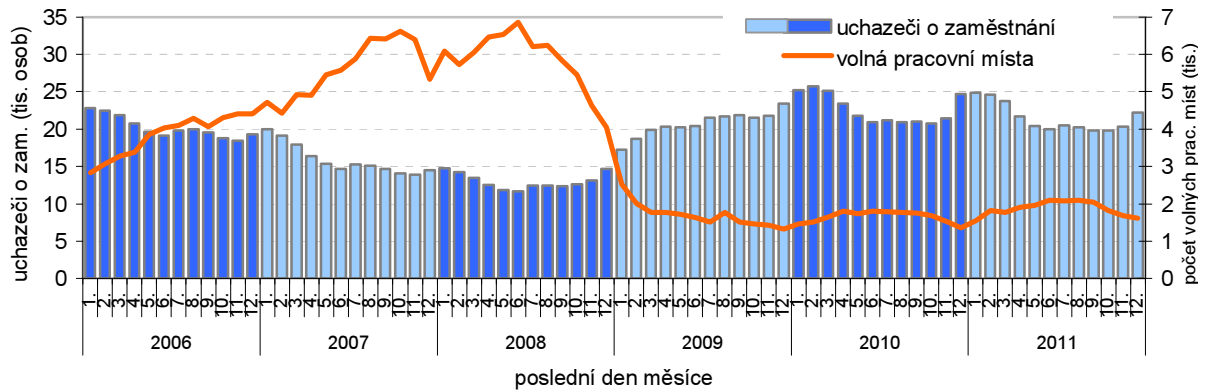
Počátek roku 2011 byl opět ve znamení nárůstu počtu uchazečů o zaměstnání, jejich počet se jen přiblížil k hranici 25 tisíc nezaměstnaných (v lednu 24 861 osob). Letní měsíce, jako už tradičně, jsou ve znamení poklesu nezaměstnanosti, což je ovlivněno i možností sezónních prací. Konec roku představoval opět nárůst nezaměstnanosti (22 185 osob), který ale nebyl tak dramatický jako v předchozích dvou letech.

Hospodářská krize ovlivnila počty volných pracovních míst.

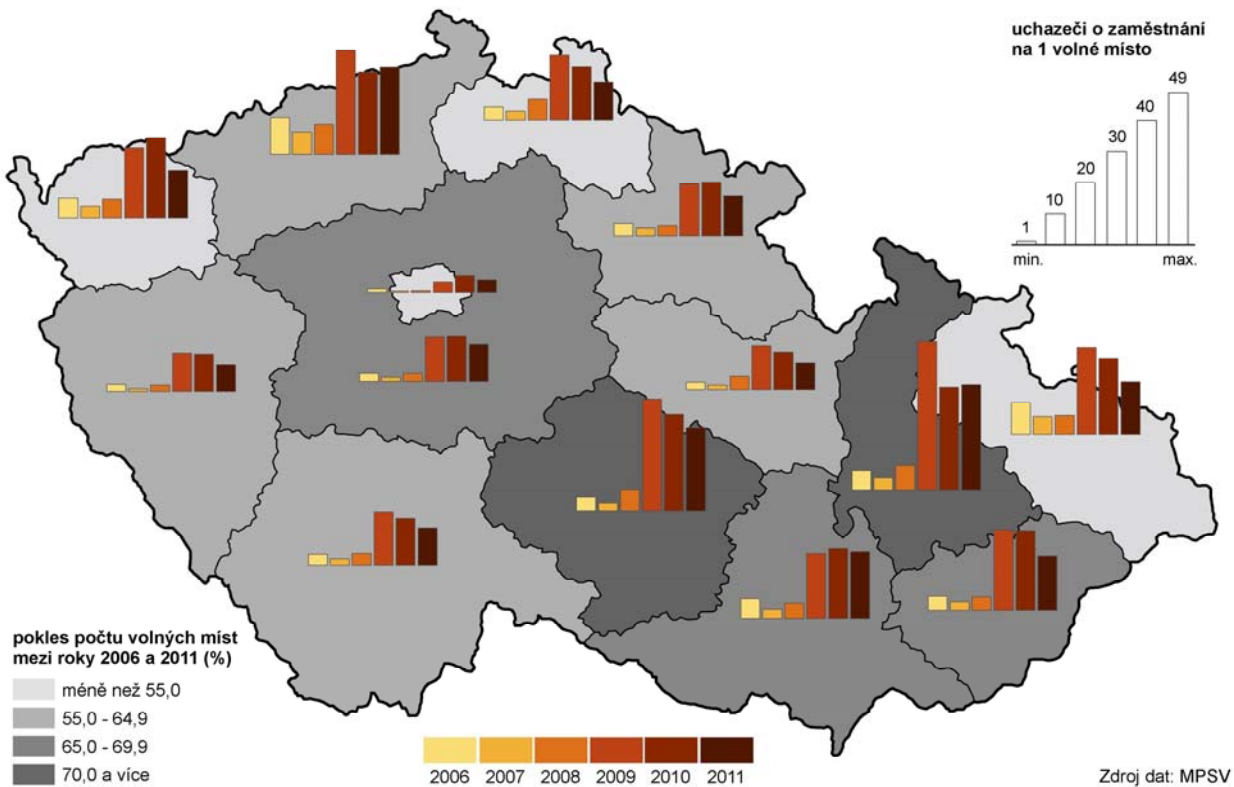
Úřady práce v kraji hlásily ke konci roku 2011 v kraji celkem 1 624 volných pracovních míst, proti prosinci 2010 to představuje 19% nárůst. Od roku 2006 však nabídka volných pracovních míst vlivem hospodářské krize výrazně klesla, v prosinci 2011 byla na 30% úrovni konce roku 2007.

Z podrobného pohledu na měsíční údaje o volných pracovních místech za roky 2006–2011 můžeme vyčíst, že nejméně jich bylo k dispozici v prosinci 2009 (1 333 míst), naopak nejvíce v červnu 2008 (6 852 míst).

Graf 2.5 Uchazeči o zaměstnání a volná pracovní místa v Královéhradeckém kraji (MPSV)



Volná pracovní místa v krajích v letech 2006 až 2011 (stav k 31. 12.)



Zdroj dat: MPSV

Klesl počet uchazečů na 1 volné pracovní místo.

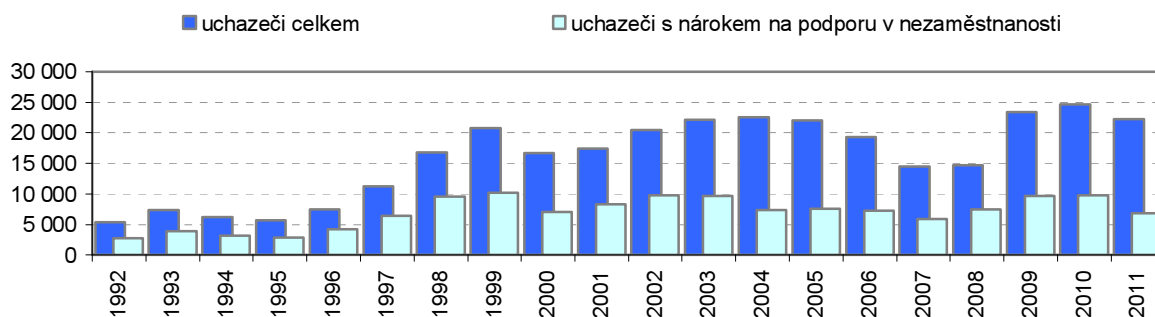
K 31. 12. 2011 připadlo na 1 volné pracovní místo celkem 13,66 uchazečů o zaměstnání, to je o čtvrtinu méně oproti prosinci 2010 (18,08 uchazečů), kdy připadlo nejvíc uchazečů od roku 2006, ale zároveň je to pětinašobek počtu z prosince 2007, kdy bylo uchazečů na jedno volné pracovní místo nejméně (3,63).

Meziroční pokles počtu osob s podporou v nezaměstnanosti byl 30%.

Ke konci roku 2011 pobíralo podporu v nezaměstnanosti v kraji celkem 6 883 osob, tj. necelá třetina (31 %) z celkového počtu nezaměstnaných. Meziročně se počet nezaměstnaných, kteří dosáhli na podporu v nezaměstnanosti, snížil o 30 %, to bylo ovlivněno i zpřísněním pravidel pro vyplácení podpory, která platí od začátku roku 2011.

Nárůst osob pobírajících podporu v nezaměstnanosti byl výrazný mezi roky 2007 a 2008, kdy se začínaly projevovat první známky recese a především mezi roky 2008 a 2009, kdy došlo k dalšímu velkému přílivu uchazečů o zaměstnání na úřady práce. Naopak výrazný pokles uchazečů s podporou v nezaměstnanosti nastal v roce 2004, kdy vešel v platnost nový zákon o nezaměstnanosti, který upravil pravidla pro vyplácení podpory.

Graf 2.6 Neumístění uchazeči s nárokem na podporu v nezaměstnanosti v Královéhradeckém kraji

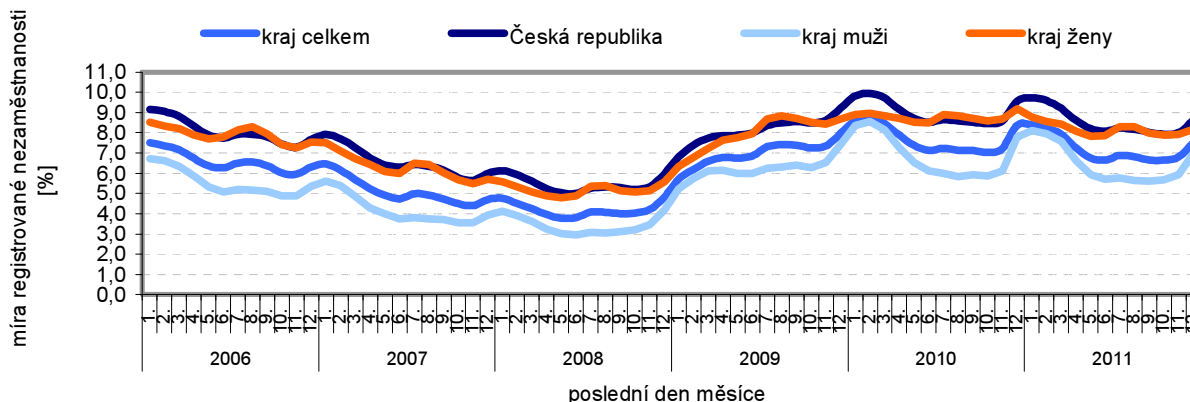


Míra registrované nezaměstnanosti dlouhodobě pod průměrem ČR.

Registrovaná míra nezaměstnanosti podle výsledků MPSV zůstává v kraji dlouhodobě pod celorepublikovým průměrem. Ke konci roku 2011 se vyšplhala na úroveň 7,49 % (muži 6,97 %, ženy 8,16 %), což bylo o 1,12 p.b. méně než činil průměr za ČR a mezi kraji to byla čtvrtá nejnižší hodnota.

Porovnáním míry nezaměstnanosti v jednotlivých měsících za období 2006 - 2011 vyplývá, že nezaměstnanost v kraji kulminovala v prvních třech měsících roku 2010 (v únoru 2010 byla nejvyšší 8,74 %) a podobná situace se opakovala i ve stejném období roku 2011 s nižší intenzitou. Naopak nejnižší nezaměstnanost vykázal kraj v polovině roku 2008 (v květnu činila 3,79 %).

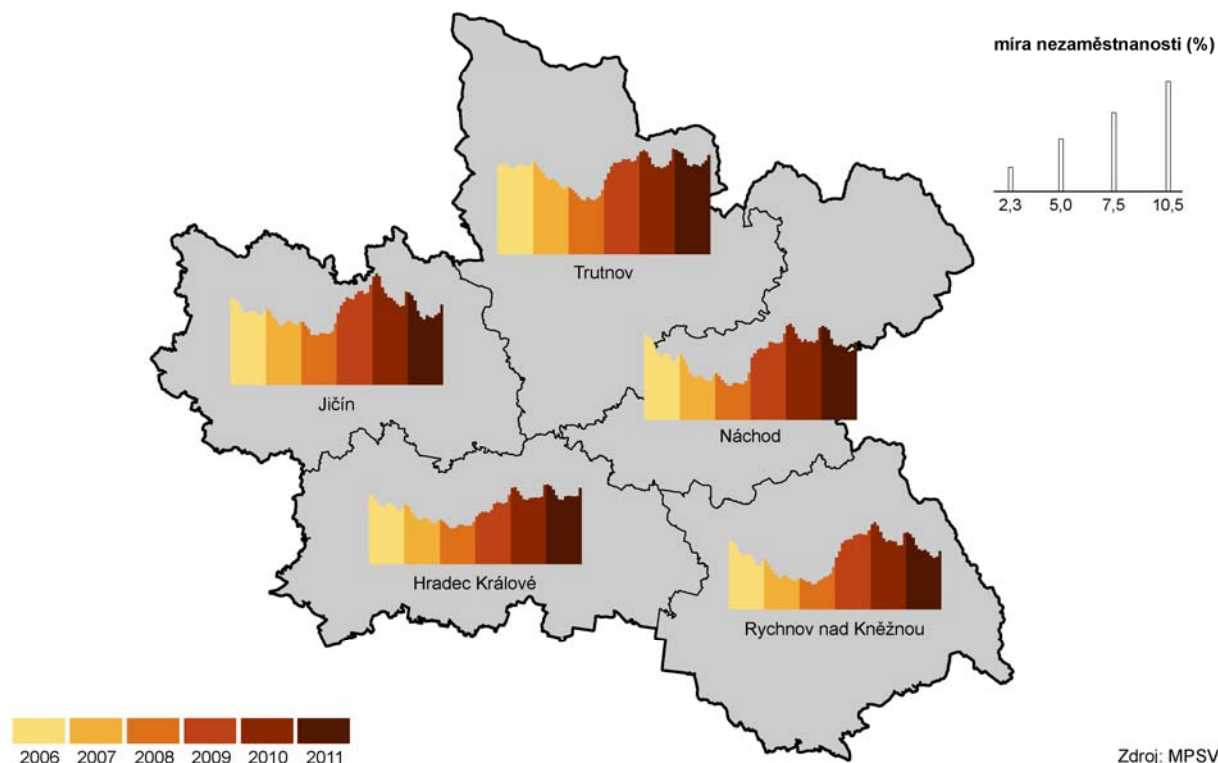
Graf 2.7 Míra registrované nezaměstnanosti v Královéhradeckém kraji a ČR



Míra nezaměstnanosti žen převyšuje míru nezaměstnanosti mužů.

Ve sledovaném období 2006–2011 byla míra nezaměstnanosti žen vyšší než u mužů. Největší rozdíl mezi oběma pohlavími byl vykázán v roce 2006 v měsíci srpnu, kdy míra nezaměstnanosti žen převyšovala hodnotu nezaměstnanosti mužů o 3,12 p.b. Naopak nejmenší rozdíl byl zaznamenán v únoru 2010 a činil 0,43 p.b. Patříme mezi kraje, kde rozdíly v míře nezaměstnanosti obou pohlaví jsou nejnižší.

Míra registrované nezaměstnanosti v okresech Královéhradeckého kraje v letech 2006 až 2011 (stav ke konci jednotlivých měsíců)



Za poslední čtyři roky počty dlouhodobě nezaměstnaných mezi kraji nejnižší.

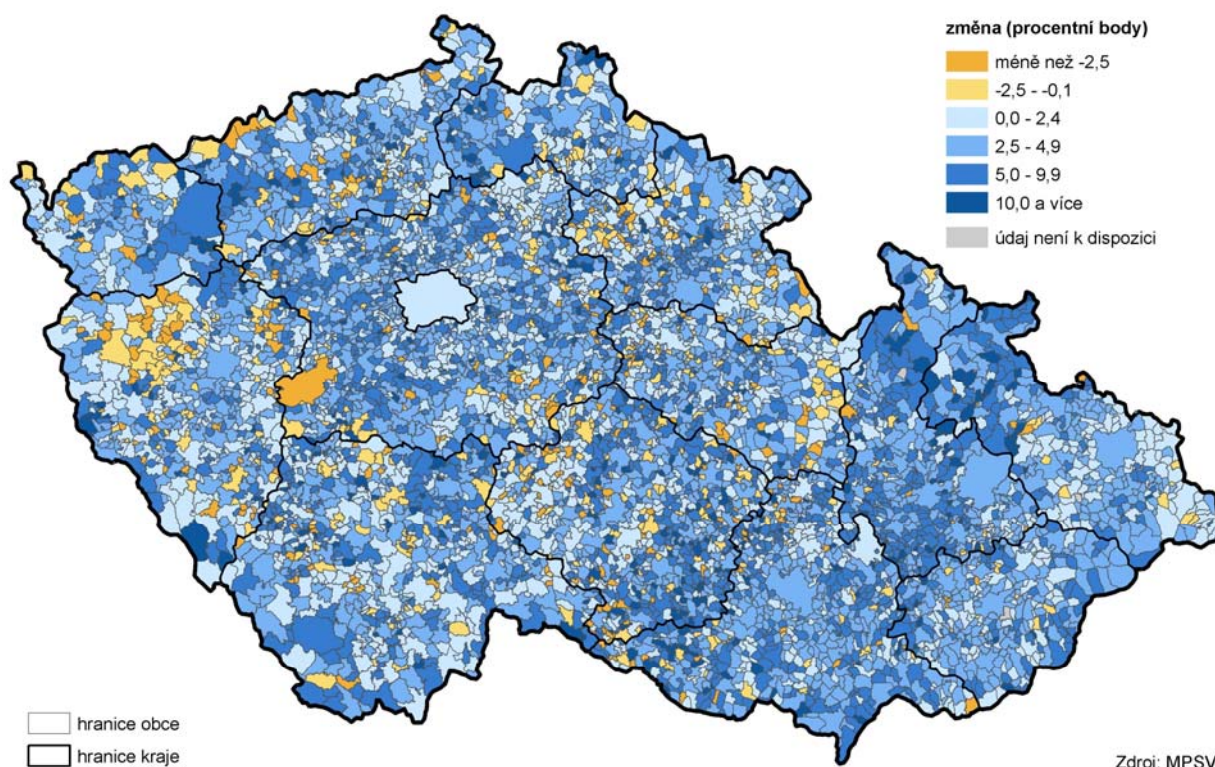
Dlouhodobá nezaměstnanost nepředstavuje v kraji tak velký problém jako v jiných regionech. Počet osob, které hledají zaměstnání déle než 1 rok, od roku 2009 v kraji neustále rostl v důsledku hospodářské recese, ale meziroční nárůst v roce 2011 byl už jen 11%. V období 2008–2011 byly počty dlouhodobě nezaměstnaných ze všech krajů nejnižší.

Nejvyšší nezaměstnanost v okrese Trutnov, nejnižší v okrese Rychnov nad Kněžnou.

Z hlediska okresů se s nejvyšší nezaměstnaností dlouhodobě potýká v kraji okres Trutnov. Ale počátkem roku 2010, kdy nezaměstnanost v kraji kulminovala, nejvyšší nezaměstnanost vykazoval okres Jičín, kde se nezaměstnanost přehoupla přes 10% hranici (v měsících leden – březen). Naopak nejnižší nezaměstnanost vykazuje dlouhodobě okres Rychnov nad Kněžnou, který je občas vystřídán okresem Hradec Králové.

Jak se změnila míra nezaměstnanosti v obcích v období před nástupem recese v roce 2008 a v roce 2011 zobrazuje kartogram níže.

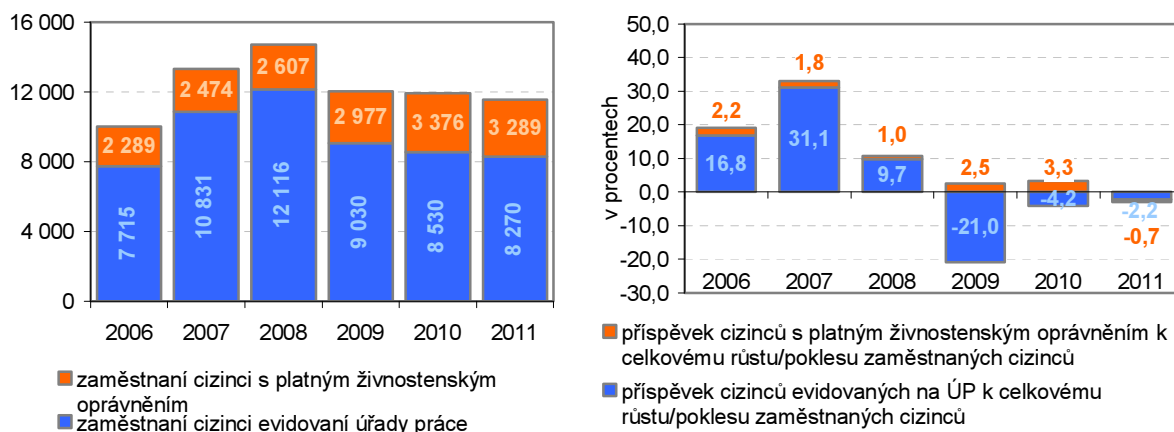
Změna míry nezaměstnanosti v obcích mezi roky 2008 a 2011 (stav k 31. 12.)



Zaměstnávání cizinců... Postavení cizinců na trhu práce může být dvojitý. Buď jsou v zaměstnaneckém poměru a tedy registrováni na úřadech práce (MPSV), nebo vlastní živnostenský list a jsou evidováni Ministerstvem průmyslu a obchodu. Ke konci roku 2011 registrovaly úřady práce 8 270 cizinců v postavení zaměstnanců a ti tvořili 71,5 % z celkového počtu zaměstnaných cizinců v kraji.

...mírný pokles cizinců pracujících jako zaměstnanci i živnostníci. Zatímco v období před recesí (2006 – 2008) rostl počet zaměstnaných cizinců především mezi evidovanými na úřadech práce, v následujících dvou letech stoupal podíl cizinců jen mezi živnostníky a v roce 2011 se na mírném poklesu zaměstnaných cizinců podíleli živnostníci i cizinci v evidenci úřadů práce. Podíl žen ze zaměstnaných cizinců evidovaných úřady práce činí více než 30 % a je mírně vyšší než podíl žen cizinek vlastních živnostenské oprávnění (kolem 27 %).

Graf 2.8 Zaměstnaní cizinci a jejich vývoj v Královéhradeckém kraji (k 31. 12.)



Mzdy:

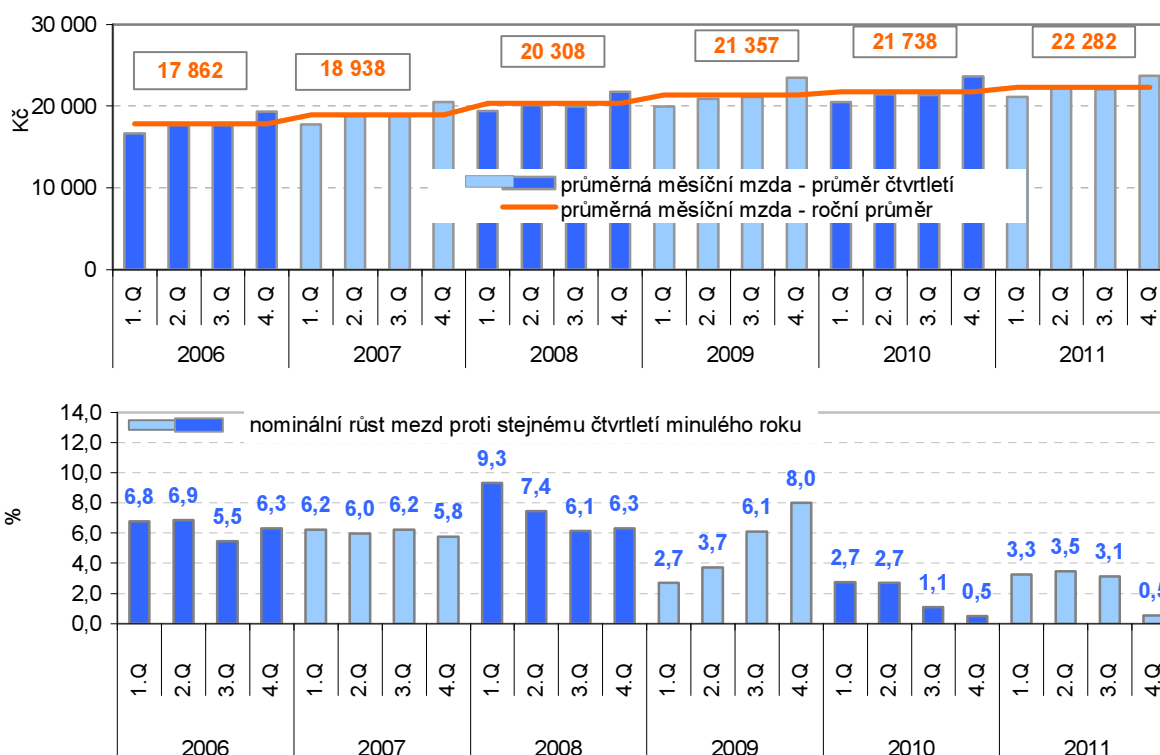
Nízký nárůst reálných mezd při mírném poklesu počtu zaměstnanců.

Průměrná hrubá měsíční mzda¹ v roce 2011 činila v Královéhradeckém kraji 22 282 Kč, proti průměru za Českou republiku zaostala o 2 037 Kč a v porovnání s ostatními kraji se jednalo o sedmou nejvyšší mzdu. Rozdíl mezi krajskou a republikovou mzdou v období 2000–2008 rostl, v posledních třech letech se začal snižovat.

Mezi roky 2011 a 2010 se nominální mzda v kraji zvýšila o 2,5 %, vlivem růstu spotřebitelských cen (míra inflace v roce 2011 byla v České republice 1,9 %) však reálný růst mezd činil 0,6 %, mezi kraji byl sedmý nejpomalejší. Vývoj mezd byl počtem pracovníků v roce 2011 ovlivněn jen minimálně, protože jejich meziroční pokles činil 0,9 %, tj. 1,7 tis. osob.

Recese ovlivnila vývoj mezd v kraji především v roce 2010. Podobně i rok 2011 představoval výrazně nižší meziroční nárůst mezd v jednotlivých čtvrtletích oproti období 2006–2009.

Graf 2.9 Průměrná měsíční mzda a čtvrtletní vývoj mezd v Královéhradeckém kraji



pracovištní metoda

Změny ve strukturálním šetření mezd od roku 2011 nedovolí srovnávat data v časové řadě.

Data ze strukturální mzdové statistiky, která ČSÚ přebírá od MPSV a MF², od roku 2011 nejsou plně srovnatelná s předchozími roky. Nově zahrnují data za podniky s méně než 10 zaměstnanci, fyzické osoby a neziskové instituce.

Také se liší od průměrné mzdy získané z podnikového výkaznictví ČSÚ, kde je celkový objem mzdových prostředků poměřován evidenčním počtem zaměstnanců, kde jsou zahrnuti i zaměstnanci nemocní nebo s neplacenou nepřítomností kratší než 4 týdny. Z výše uvedeného vyplývá, že mzdy podle strukturálního šetření se liší, jsou vyšší a zatíženy výběrovou chybou.

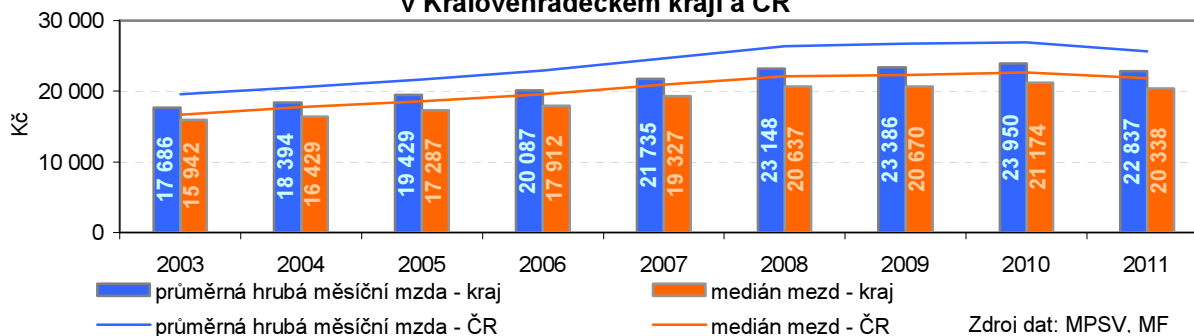
¹ Průměrná hrubá měsíční mzda je počítána podle skutečného místa pracoviště – tzv. pracovištní metoda; za osoby přepočtené na plně zaměstnané.

² MPSV – šetření o průměrném výděлку, MF – šetření o platu a služebním příjmu.

Medián mezd v roce 2011 představoval 89,1 % průměrné mzdy.

Medián mezd¹ dosáhl v roce 2011 v kraji hodnoty 20 338 Kč; u mužů byl 22 102 Kč a u žen 18 666 Kč. Ve všech krajích je medián mezd nižší než průměrná mzda, největší rozdíl je v Hl. městě Praze, kde je velký podíl osob s vysokými příjmy a rozdíl činil 6 650 Kč. V Královéhradeckém kraji tvořil medián mezd 89,1 % průměrné mzdy, která činila 22 837 Kč. Z hlediska pohlaví představoval medián mezd u mužů 88,1 %, u žen 92,4 % jejich průměrné mzdy, ta činila u mužů 25 099 Kč a u žen 20 194 Kč.

Graf 2.10 Průměrná měsíční mzda a mzdový medián v Královéhradeckém kraji a ČR



Pracovní neschopnost

V roce 2011 bylo v kraji průměrně nemocensky pojištěno 196 960 osob, proti roku 2010 se počet nemocensky pojištěných snížil o 4,0 %, relativní meziroční úbytek pojištěnců se projevil ve všech krajích ČR, v Královéhradeckém kraji byl třetí nejvyšší. Počet nemocensky pojištěných se snižuje už od roku 2007, výjimkou byl pouze rok 2010, kdy došlo k mírnému nárůstu v počtu pojištěnců.

Třetí nejvyšší úbytek nemocensky pojištěných mezi kraji.

V porovnání s rokem 2006 byl počet nově hlášených případů pracovní neschopnosti ani ne poloviční.

Nově hlášených případů pracovní neschopnosti bylo během roku 2011 celkem 60 474, proti roku 2010 to bylo o 3,4 % případů méně, největší pokles byl zaznamenán u nově hlášených případů pro ostatní úraz o 10,9 %. V porovnání s rokem 2006 byl však počet nově hlášených případů pracovní neschopnosti méně než poloviční. V přepočtu na 100 nemocensky pojištěných osob bylo v roce 2011 nově hlášeno 30,7 případů pracovní neschopnosti.

Také počet kalendářních dnů pracovní neschopnosti se v posledních pěti letech snížil téměř o polovinu.

Počet kalendářních dnů pracovní neschopnosti dosáhl v roce 2011 hodnoty 2,6 milionu, proti roku 2010 se snížil o 6,7 %, toto meziroční snížení bylo nad úrovní poklesu za celou ČR, který činil 5,5 %. Oproti roku 2006 se počet kalendářních dnů pracovní neschopnosti snížil o 46 %. Průměrné procento pracovní neschopnosti dosáhlo v kraji hodnoty 3,625 % a proti roku 2010 se téměř nezměnilo (pokles o 0,1 p.b.).

Průměrná doba trvání jednoho případu pracovní neschopnosti pro nemoc se meziročně zkrátila, pro úraz naopak vzrostla.

Průměrná doba trvání jednoho případu pracovní neschopnosti v kalendářních dnech v roce 2011 činila 43,1 dne, proti roku 2010 se snížila o 1,5 dne, v mezikrajském srovnání je to čtvrtá nejkratší průměrná doba. Vliv na celkovou hodnotu mělo především zkrácení průměrné doby trvání jednoho případu pro nemoc o 1,8 dne, naopak průměrná doba trvání jednoho případu pro pracovní úraz a ostatní úraz se meziročně zvýšila (o 1,4 resp. o 2,1 dne).

¹ Medián mezd představuje hodnotu mzdy zaměstnance uprostřed mzdového rozdělení. To znamená, že polovina zaměstnanců má mzdu pod a polovina nad mediánem; lépe vypovídá o skutečné mzdové úrovni. Medián mezd je zjišťován strukturálním šetřením.

Vliv změn v systému nemocenského pojištění na vývoj pracovní neschopnosti v letech 2008–2011.

Vývoj pracovní neschopnosti pro nemoc a úraz byl v posledních třech letech v České republice ovlivněn především změnami v systému nemocenského pojištění, které vstoupily v platnost k 1. 1. 2009. V Královéhradeckém kraji poklesl během let 2008 až 2011 počet nemocensky pojištěných o 8,8 %, nově hlášené případy pracovní neschopnosti však v porovnání s koncem roku 2008 klesly o 42,7 %. Průměrné procento pracovní neschopnosti pokleslo od konce roku 2008 o 1,65 p.b., zvýšila se však průměrná doba trvání jednoho případu pracovní neschopnosti o 3,5 dne. Z důvodu nemoci došlo k nárůstu průměrné délky o 2,9 dne, průměrná doba pracovní neschopnosti pro pracovní úraz se zvýšila o 0,8 dne, významný nárůst byl zaznamenán u ostatních úrazů, kde došlo ze zvýšení průměrné délky pracovní neschopnosti o 9,7 dne.

Důchodci:

Počet příjemců důchodů dlouhodobě stoupá...

V prosinci roku 2011 bylo v kraji 159 942 příjemců důchodů celkem, tzn. starobního, invalidního, sirotčího a vdoveckého. V porovnání s rokem 2006 se celkový počet důchodců zvýšil o téměř 7 %, v desetileté časové řadě o více než 11 %. Od roku 2006 stoupl počet starobních důchodců o necelou jednu čtvrtinu, počet předčasných starobních důchodců vzrostl o téměř tři čtvrtiny. Výrazný meziroční nárůst počtu příjemců starobních důchodů v roce 2010 (o 7,6 %) byl částečně ovlivněn novelou zákona, na základě této úpravy zákona se od 1. 1. 2010 invalidní důchod vyplácený ke dni dovršení věku 65 let mění na starobní.

...od roku 2009 nejvíce přibývá předčasných starobních důchodců.

Vysoký nárůst příjemců předčasných starobních důchodů je zaznamenáván už od roku 2009, kdy v důsledku nepříznivé situace na trhu práce využívá možnosti odchodu do předčasného starobního důchodu stále více osob. Meziroční nárůst předčasných starobních důchodců v kraji tak činil v roce 2011 rekordních 19,7 %, v roce 2007 to bylo pouze 7,6 %, podíl předčasných starobních důchodců na počtu starobních důchodců celkem v roce 2011 byl 28 %.

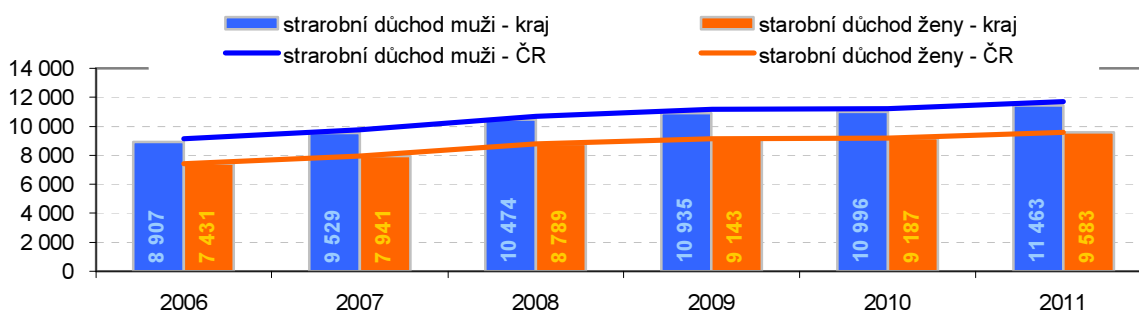
Starobní důchody vzrostly od roku 2006 o téměř 30 %.

Průměrný důchod celkem dosáhl v prosinci 2011 výše 10 240 Kč, starobní důchod pak částky 10 438 Kč. Od roku 2006 průměrná výše starobního důchodu vzrostla o téměř 30 %, meziročně o 4,3 %. Nezanedbatelné jsou rozdíly mezi výší starobního důchodu mužů a žen, zatímco starobní důchodci muži pobírali v prosinci 2011 v průměru částku 11 463 Kč, starobní důchod žen stále ještě nedosáhl hranice deseti tisíc korun (9 583 Kč).

Výše starobního důchodu v kraji je o stokorunu nižší než republikový průměr.

Z hlediska mezikrajského srovnání zaujal Královéhradecký kraj průměrnou výší starobního důchodu 10 438 Kč 8. příčku, nejvyšší starobní důchody byly vypláceny v Hl. m. Praze (11 266 Kč), nejnižší pak v Olomouckém kraji (10 245 Kč). Průměrný starobní důchod v prosinci 2011 činil v ČR 10 552 Kč, starobní důchodci v Královéhradeckém kraji pobírali tedy o 114 Kč méně, než činil republikový průměr, zatímco senioři v Hl. m. Praze měli starobní důchod o 714 Kč vyšší, než průměrní starobní důchodci v ČR.

Graf 2.11 Průměrná výše starobního důchodu celkem v Královéhradeckém kraji a ČR



Školství:

Počet dětí v mateřských školách se zatím stále zvyšuje....

Mateřské školy navštěvovalo v kraji ve školním roce 2011/2012 celkem 19 036 dětí, což je o 20,0 % více než v roce 2006, meziročně stoupl počet dětí v mateřských školách o 4,0 %. Tento stav je důsledkem vysoké porodnosti v letech 2007 a 2008, od roku 2009 se ve všech krajích porodnost výrazně snižuje, což se promítne do počtu dětí v mateřských školách v příštích letech. Nárůst počtu dětí v mateřských školách v posledních pěti letech se projevil i v počtu dětí na jednu třídu. Zatímco v roce 2006 navštěvovalo jednu třídu v průměru 22,1 dětí, v roce 2011 to bylo už 23,2 dětí.

....po dlouhodobém úbytku žáků základních škol jejich stav v roce 2011 spíše stagnoval.

Žáků základních škol bylo ve školním roce 2011/2012 v kraji 43 494, během posledních pěti let se jejich počet snížil o 11,0 %, proti roku 2010 však žáků základních škol ubylo jen minimálně (úbytek 0,3 %). S úbytkem žáků se snížil i počet žáků na třídu, v roce 2011 bylo v jedné třídě základní školy v průměru 18,4 žáků, což je o jednoho žáka méně než před pěti lety.

Nejnižší úbytek studentů středních škol v posledních pěti letech mezi kraji.

Mírně ubývá i počtu žáků denního studia středních škol, v roce 2011/2012 navštěvovalo střední školy 26 962 žáků, což je o 8,6 % méně, než v roce 2006. Tento pokles je však nejnižší mezi ostatními kraji, naopak v Moravskoslezském kraji, kde v posledních pěti letech nejvíce ubylo žáků středních škol, je pokles téměř dvojnásobný (o 16,7 %). Žáků středních škol ubylo i v meziročním srovnání o 5,2 %, což je pátý nejnižší pokles mezi kraji.

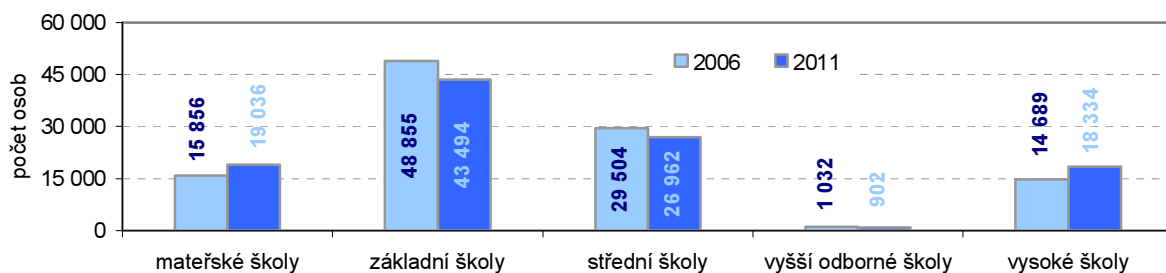
Zájem o VOŠ je v útlumu.

Nejvyšší úbytek studentů zaznamenaly v posledních pěti letech vyšší odborné školy, v roce 2011 studovalo na 10 vyšších odborných školách v kraji 902 studentů, což je o 12,6 % studentů méně než v roce 2006, v porovnání s ostatními kraji je to třetí nejnižší počet studentů v ČR.

Prudký nárůst studentů VŠ v posledních letech se v roce 2011 zastavil.

Vzhledem k narůstajícím kapacitám vysokých škol v posledních letech stoupal i počet studentů vysokých škol v kraji. Trvalé bydliště v kraji mělo 18 334 studentů vysokých škol, což je o čtvrtinu více než v roce 2006, proti roku 2010 se však počet studentů vysokých škol téměř nezměnil.

Graf 2.12 Počty dětí, žáků a studentů ve školách Královéhradeckého kraje



**Zdravotnictví:
Počet lékařů se od roku 2010 mírně snižuje...**

Celkem 2 490 lékařů působil v roce 2011 na území kraje, v porovnání s rokem 2010 se počet lékařů mírně snížil o 0,9%. Počet lékařů v nemocnicích proti roku 2010 poklesl o 2,4 %, počet lékařů v nestátních zdravotnických zařízeních se v porovnání s rokem 2010 rovněž snížil o 1,8 %, počet lékařů v ambulantní péči se meziročně nepatrně zvýšil (o 0,6 %). Vývoj počtu lékařů v delší časové řadě je ovlivněn metodickou změnou, na jejímž základě se do počtu lékařů zahrnují od roku 2007 i smluvní pracovníci.

...přesto pátý nejvyšší počet lékařů na tisíc obyvatel.

Na 1 000 obyvatel Královéhradeckého kraje připadá v průměru 4,5 lékařů, z hlediska mezikrajského srovnání se tak kraj umístil na pátém místě a překročil průměr ČR o 0,1 p.b.

Nemocnic v kraji již neubývá...

Dlouhodobý trend rušení nemocničních zařízení, který započal koncem 90. let se v posledních třech letech zastavil, v kraji je od roku 2009 v provozu 10 nemocnic, což je o jednu nemocnici méně, než v roce 2006.

....počet lůžek na tisíc obyvatel je třetí nejvyšší v ČR.

Počet lůžek poklesl za posledních pět let o 6,0 %, tomu odpovídá i snížení počtu hospitalizovaných pacientů o 6,6 %. Počet lůžek v nemocnicích na 1 000 obyvatel se snížil v posledních pěti letech z 6,7 na 6,3. V mezikrajském srovnání je to třetí nejvyšší počet lůžek na tisíc obyvatel, krajská hodnota překračuje průměr ČR o 0,6 lůžka.

Nejnižší dlouhodobý pokles průměrné délky ošetrovací doby v ČR.

Průměrná délka ošetrovací doby se rovněž dlouhodobě snižuje z 8,2 dní v roce 2006 na 7,9 dní v roce 2011. Tento pokles o 3,3 % je nejmírnější mezi kraji, v Moravskoslezském kraji činilo snížení průměrné délky ošetrovací doby za posledních pět let 13,6 % (snížení o jeden celý den). Průměrná ošetrovací doba v kraji je druhou nejvyšší v ČR, republikový průměr přesahuje o 0,7 dne.

Kriminalita:

Nejméně zjištěných trestných činů od roku 1992...

V Královéhradeckém kraji bylo v roce 2011 zjištěno celkem 11 004 trestných činů, což je nejméně od roku 1992. V porovnání s rokem 2006 poklesl počet zjištěných trestných činů o 4,5 %, meziroční nárůst byl zaznamenán naposledy v roce 2007, od roku 2008 se počet zjištěných trestných činů snižuje. Téměř tři čtvrtiny zjištěných trestných činů spadají do oblasti obecné kriminality, hospodářskou kriminalitu tvoří 11,5 % všech zjištěných trestných činů, třetím nejčastějším deliktem je vloupání do bytů (2,6 % zjištěných trestných činů).

... od roku 2006 ubylo vražd a hospodářských trestných činů.

V porovnání s rokem 2006 ubylo v kraji zjištěných činů vražd o dvě třetiny, zjištěné případy hospodářské kriminality poklesly o téměř 30 %. Obecná kriminalita zůstala na úrovni roku 2006, výrazně však přibýlo zjištěných trestných činů znásilnění o 53,9 %.

Královéhradecký kraj je čtvrtý nejbezpečnější v ČR...

Z hlediska přepočtu zjištěných trestných činů na 1 000 obyvatel středního stavu bylo v Královéhradeckém kraji v roce 2011 zjištěno 19,9 trestných činů, v porovnání s rokem 2006 je to pokles o 1,1 případu. V mezikrajském srovnání má Královéhradecký kraj čtvrtý nejnížší počet trestných činů na 1 000 obyvatel, tuto pozici zaujímal kraj i v roce 2010. V roce 2011 bylo v Královéhradeckém kraji objasněno 5 122 trestných činů, z toho bylo 630 hospodářských trestných činů a 3 050 obecných trestných činů.

Dopravní nehody:

Mírný nárůst nehodovosti v kraji, nejvýraznější v okrese Hradec Králové...

Policie České republiky vyjžděla v roce 2011 celkem k 3 843 dopravním nehodám, v porovnání s rokem 2010 se počet dopravních nehod v kraji zvýšil o 146 událostí. V delším časovém úseku není možné vývoj nehodovosti sledovat, neboť v roce 2009 došlo ke změně pravidel pro jejich hlášení Policii ČR. Každá třetí dopravní nehoda se stala v okrese Hradec Králové, kde byl zaznamenán i nejvyšší meziroční nárůst počtu dopravních nehod (o 144 nehod). V okresech Jičín, Rychnov nad Kněžnou a Trutnov naopak nehodovost meziročně poklesla.

...nehodovost v kraji je šestá nejvyšší v ČR.

V přepočtu na 1 000 obyvatel středního stavu došlo na území kraje k 6,9 dopravním nehodám, v mezikrajském srovnání jde o šestou nejvyšší nehodovost v ČR, stále však ještě pod úrovní průměrné nehodovosti v ČR, která v roce 2011 dosáhla hodnoty 7,2 nehody na 1 000 obyvatel.

Počet zraněných i usmrcených v posledních 5 letech klesá...

Počet dopravních nehod, při nichž došlo ke zranění nebo usmrcení se v porovnání s rokem 2006 snížil o 5,1 %, meziročně však došlo k navýšení o 21 nehod, tj. o 1,9%. Za posledních pět let nejvíce ubylo těžce zraněných osob o 12,7 %, usmrcených je v porovnání s rokem 2006 o 12,3 % méně, počet lehce zraněných se snížil o 6,5 %.

...proti roku 2010 však přibýlo zraněných osob.

Jiná je situace při porovnání posledních dvou let, proti roku 2010 stoupl počet těžce zraněných o téměř 5,6 %, počet lehce zraněných o 3,0 %. Počet usmrcených osob zůstal stejný jako v roce 2010, na silnicích Královéhradeckého kraje zahynulo v posledních dvou letech shodně 57 osob, což je 8,1 % všech usmrcených při dopravních nehodách v ČR.

Škody způsobené při dopravních nehodách meziročně stouply.

Škody způsobené při dopravních nehodách jsou v delším časovém období důsledkem změny pravidel pro jejich hlášení nesrovnatelné, v roce 2011 dosáhly škody na vozidlech, jejich nákladu nebo na komunikaci hodnoty téměř 237 milionů Kč, v porovnání s rokem 2010 je to o 11,2 % více.

Další údaje k sociálním vývoji Královéhradeckého kraje jsou na www.hradeckralove.czso.cz.

Souhrnná data se zveřejňují čtvrtletně [Statistický bulletin Královéhradeckého kraje](#)

a ročně poskytuje [Statistická ročenka Královéhradeckého kraje](#)

Aktuálně na internetových stránkách v odkaze [Statistiky](#)