

SOUHRN HLAVNÍCH POZNATKŮ

Demografický vývoj

- Počet obyvatel v roce 2013 poprvé od roku 2005 klesl, a to přirozenou měnou i stěhováním. Migrační přírůstek byl v kraji poprvé od roku 2003 záporný. Stěhováním se počet obyvatel zvýšil pouze na Pardubicku a Holicku.
- Porodnost v kraji meziročně poklesla a nedosáhla republikové úrovně. Úhrnná plodnost byla nejnižší od roku 2006. Průměrný věk matek dlouhodobě stoupá, za posledních deset let vzrostl o 2,4 roku na 30,5 roku.
- Podíl dětské složky v populaci kraje meziročně mírně stoupl. Zároveň výrazně vzrostl podíl obyvatel ve věku 65 a více let.
- Sňatečnost dlouhodobě klesá. Počet sňatků meziročně poklesl o 7 %, od roku 1993 o jednu třetinu. Manželství se uzavírají ve vyšším věku, průměrný věk snoubenců za posledních dvacet let stoupl o 8 let. Rozvodovost v kraji dlouhodobě stagnuje, míra rozvodovosti byla nižší než celorepublikový průměr.
- Počet potratů klesá, a to především díky poklesu počtu umělých přerušení těhotenství.

Sociální vývoj

- Počet uchazečů o zaměstnání v kraji nadále rostl, avšak pomalejším tempem než na celorepublikové úrovni.
- Meziroční růst mezd se výrazně zpomalil (po odečtení vlivu inflace mzda reálně klesla); v mezikrajském srovnání byly mzdy v kraji třetí nejnižší.
- Pokračoval narůst podílu příjemců předčasných starobních důchodů; mezi kraji je druhý nejvyšší.
- Počet studentů středních škol nadále zřetelně klesal (vliv nízké porodnosti v 90. letech minulého století), nepatrně se snížil i počet studentů VŠ s bydlištěm v kraji; počet žáků v MŠ a ZŠ naopak mírně roste.
- Počet zjištěných trestných činů v kraji meziročně vzrostl, jednalo se však o jeden z nejmenších procentních nárůstů mezi kraji.
- Účast voličů při volbách do Poslanecké sněmovny PČR nadále klesá, v kraji však stále patří k nejvyšším v mezikrajském srovnání.

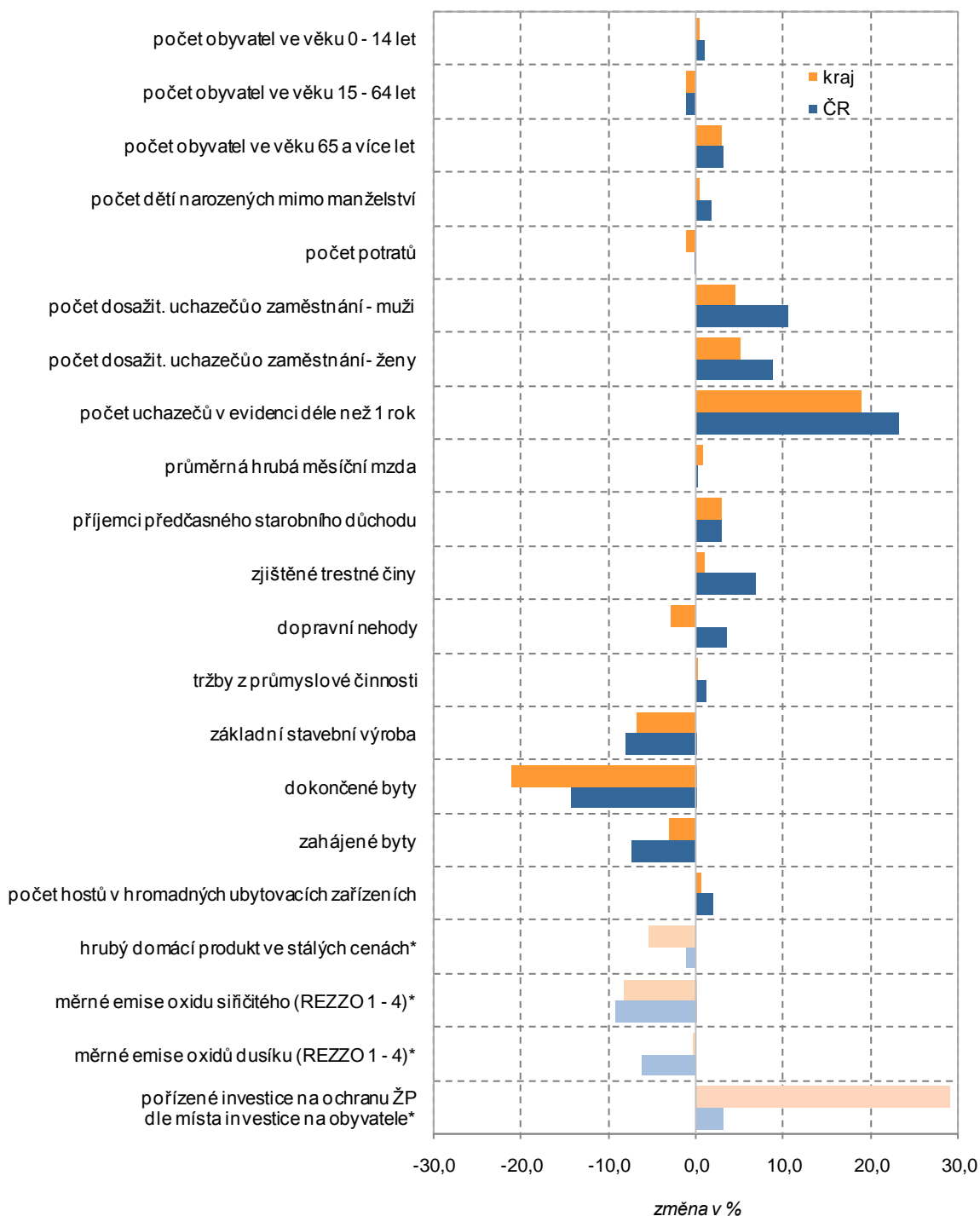
Ekonomický vývoj

- Po mírném oživení ekonomiky v letech 2010 a 2011 došlo v roce 2012 v Pardubickém kraji k poklesu HDP; snížila se hrubá přidaná hodnota v sekundárním sektoru (průmysl a stavebnictví).
- Meziroční růst sklizně obilovin byl v kraji umožněn vyšší produkcí ozimé pšenice; sklizeň řepky byla nejvyšší v historii; rostly stavy skotu a prasat; v odchovu telat a selat kraj dlouhodobě patří k nejlepším.
- V průmyslových podnicích sídlících v kraji rostly v roce 2013 tržby z prodeje vlastních výrobků a služeb průmyslové povahy pomaleji než v letech 2010 – 2012; stagnoval počet pracovníků; tržby na 1 zaměstnance byly mezi kraji třetí nejvyšší.
- Objem základní stavební výroby dlouhodobě klesá, pokles v roce 2013 byl výraznější než v roce předchozím; k výraznému meziročnímu poklesu došlo také u počtu stavebních podniků a jejich zaměstnanců.
- Počet dokončených bytů meziročně výrazně poklesl, více u bytových domů. Ke snížení došlo také u počtu zahájených bytů, pokles se týkal především bytů v rodinných domech.

Životní prostředí

- Výměra orné půdy se postupně zmenšuje, roste rozloha lesních pozemků; přírůstek zastavěných ploch byl v kraji v roce 2013 vyšší než úhm za předchozích 5 let.
- Spotřeba vody v domácnostech nadále klesá; v roce 2013 klesl i podíl ztrát v trubní síti.
- Měrné emise oxidu siřičitého a oxidů dusíku dlouhodobě pozvolna klesají, v roce 2012 vzrostly emise tuhých znečišťujících látek.
- Produkce podnikového i komunálního odpadu v roce 2012 rostla; podíl odděleně sbíraných složek komunálního odpadu poklesl pod celostátní průměr.
- V roce 2012 rostly investice na ochranu životního prostředí a byly nejvyšší za posledních 15 let; nejvíce prostředků je určeno na budování kanalizací a čištění odpadních vod.

Změna hodnot vybraných ukazatelů v Pardubickém kraji a ČR mezi roky 2012 a 2013



* změna hodnot mezi roky 2011 a 2012