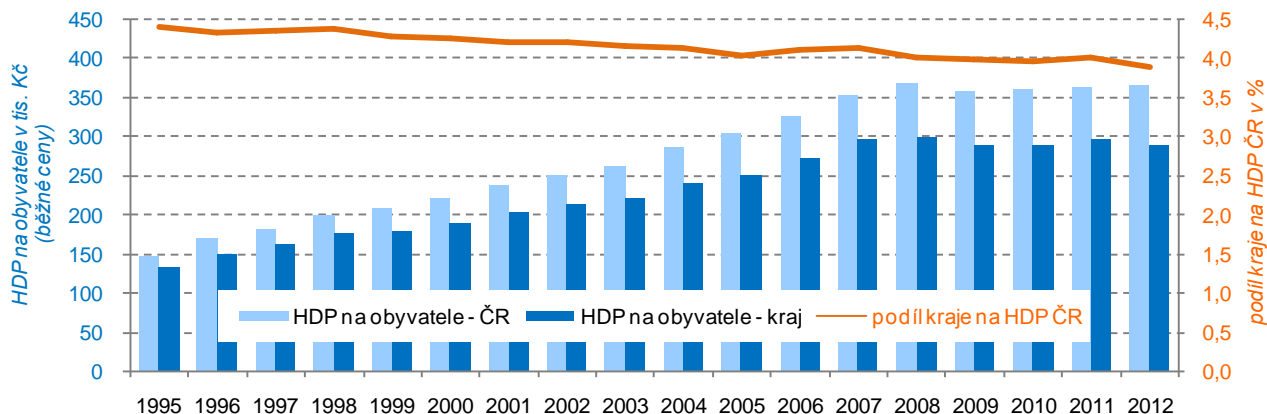


### 3. EKONOMICKÝ VÝVOJ

#### ***Ekonomická výkonnost kraje je podprůměrná***

Ekonomickou výkonností se Pardubický kraj řadí mezi kraje podprůměrné. V letech 2008 až 2011<sup>8</sup> se podíl na tvorbě hrubého domácího produktu (HDP) České republiky ustálil na 4,0 %, v roce 2012 poklesl na 3,9 % (třetí nejnižší podíl mezi kraji), přičemž tento podíl dlouhodobě klesá (od roku 1999).

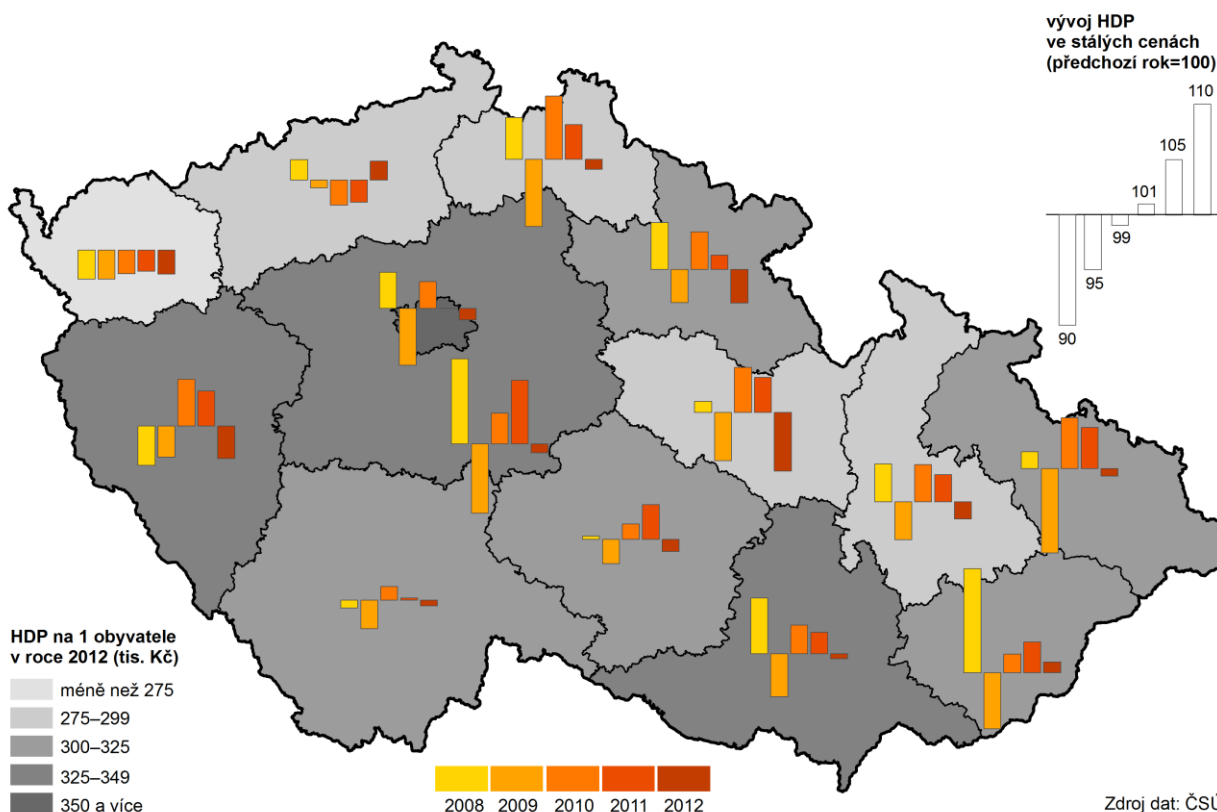
**Graf 3.1 Hrubý domácí produkt v Pardubickém kraji**



#### ***Hrubý domácí produkt na obyvatele v roce 2012 mírně poklesl***

HDP po přepočtu na obyvatele v kraji do roku 2008 meziročně rostl, i když pomalejším tempem než v celé České republice. Po poklesu v roce 2009 v dalších dvou letech mírně rostl. Na rozdíl od celostátního vývoje došlo v kraji v roce 2012 opět k poklesu na nejnižší hodnotu za posledních šest let (290 tis. Kč v běžných cenách, tj. 79,2 % průměru ČR<sup>9</sup>). V mezikrajském srovnání se HDP na obyvatele v kraji řadil v roce 2012 na jedenácté místo.

**Regionální hrubý domácí produkt v krajích v letech 2008 až 2012**



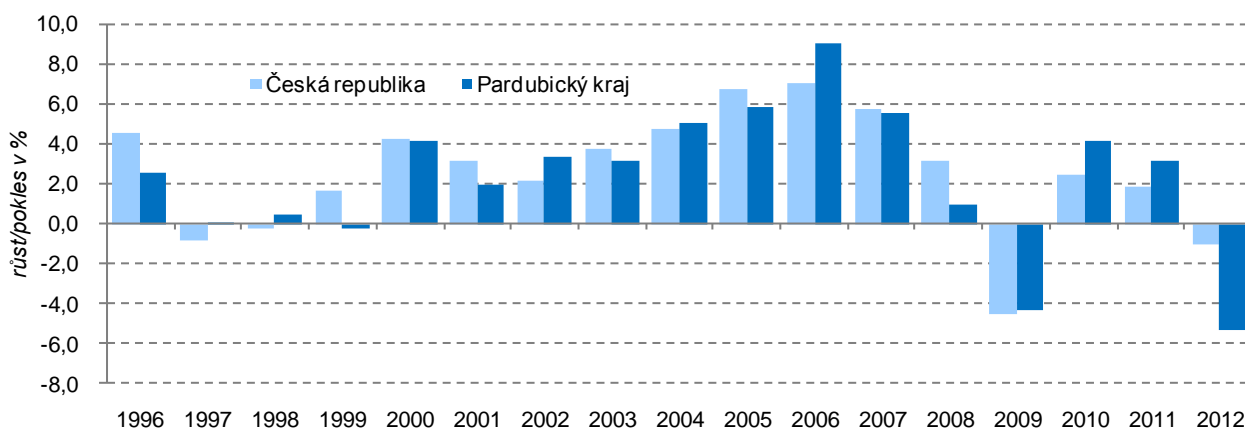
<sup>8</sup> Makroekonomické údaje v regionálním členění za rok 2013 budou k dispozici v prosinci 2014; data za období 2008 – 2012 budou aktualizována.

<sup>9</sup> Průměr ČR překračuje pouze Hl. město Praha, a to více než dvojnásobně.

### Útlum ekonomiky byl v kraji výraznější

Po hospodářském útlumu, který se v kraji obdobně jako ve všech ostatních krajích projevil v roce 2009 poklesem HDP ve stálých cenách, došlo v roce 2010 a 2011 k nadprůměrnému růstu. O to výraznější pokles nastal v kraji v roce 2012 (v ČR o 1,0 procentní bod, v kraji o 5,3 procentního bodu).

**Graf 3.2 Meziroční růst/pokles HDP ve stálých cenách v Pardubickém kraji a ČR**



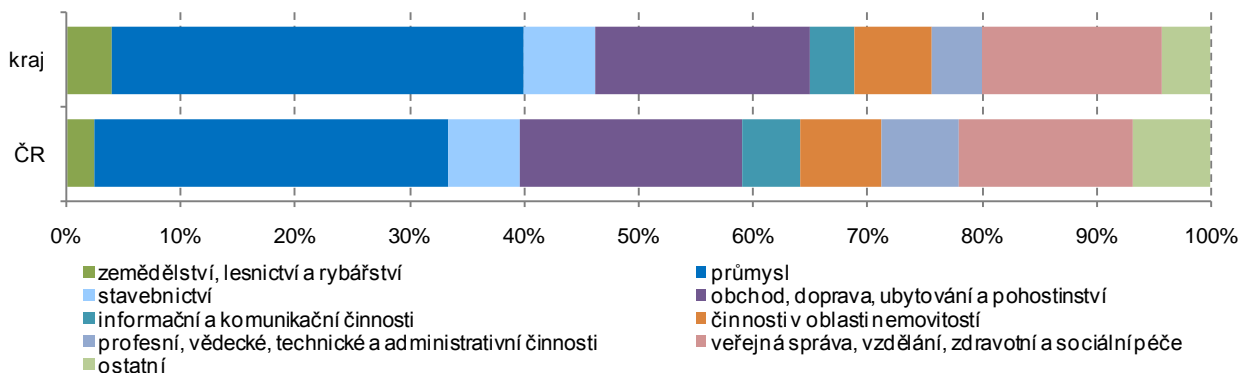
### Objem tvorby hrubého fixního kapitálu zůstává podprůměrný

Nepříznivý ekonomický vývoj se odrazil rovněž ve snížené míře investování. V roce 2008 dosáhla tvorba hrubého fixního kapitálu (THFK) v kraji nejvyšší hodnoty od poloviny 90. let (36 446 mil. Kč v běžných cenách), v roce 2012 to bylo pouze 31 559 mil. Kč. Podílem 3,6 % na republikovém objemu THFK se Pardubický kraj v roce 2012 řadil mezi kraje na 10. místo, objemem THFK na 1 obyvatele na místo jedenácté a za republikovým průměrem zaostával o 28 %.

### Roste sektor služeb, zastavil se útlum primárního sektoru

Hospodářský charakter Pardubického kraje je určován především sekundárním sektorem (průmysl a stavebnictví), který se na hrubé přidané hodnotě (HPH)<sup>10</sup> v roce 2012 podílel 42,4 % (tj. o 5,1 procentního bodu více, než byl průměr ČR). Podíl terciárního sektoru (tržní a netržní služby) na HPH vzrostl v kraji v roce 2012 na 53,7 %, což je nejvyšší podíl za dobu sledování regionální HPH. Také zastoupení primárního sektoru (zemědělství, lesnictví a rybolovu) v roce 2012 meziročně mírně vzrostlo, především vlivem snížení HPH v průmyslu a stavebnictví; v mezikrajském srovnání zůstává podíl primárního sektoru Pardubického kraje pátý nejvyšší.

**Graf 3.3 Odvětvová struktura hrubé přidané hodnoty v Pardubickém kraji a ČR v roce 2011**

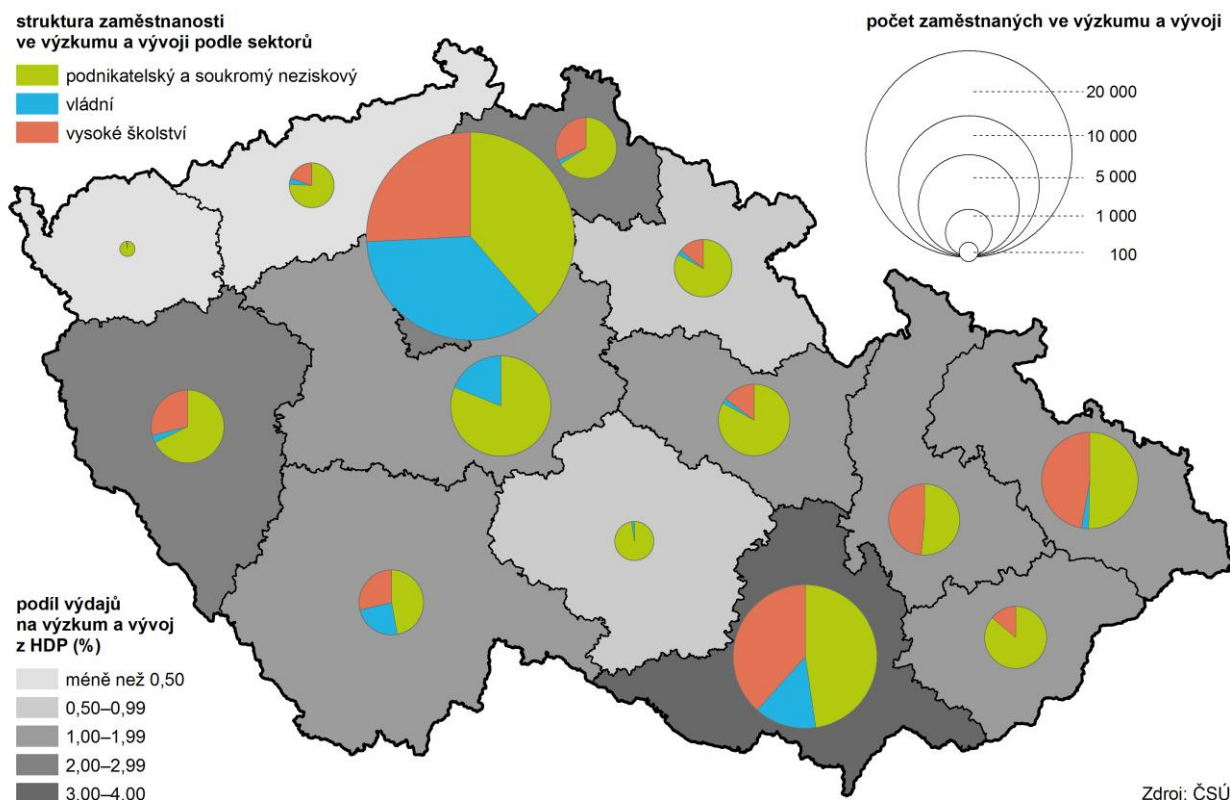


### Do kraje směřuje na vědu a výzkum méně prostředků z veřejných zdrojů

V Pardubickém kraji roste počet pracovišť, která se zabývají výzkumem a vývojem. Ze 143 pracovišť (poslední dostupný údaj za rok 2012) se jich dvě třetiny zabývaly technickými vědami, následovaly přírodní a zemědělské vědy. Více než 90 % pracovišť, zabývajících se v kraji výzkumem a vývojem, příslušelo do podnikatelského sektoru. Vysokoškolských pracovišť bylo 8 a pouze 3 pracoviště náležela k vládnímu sektoru. Do kraje jsou na vědu a výzkum alokovány menší objemy veřejných prostředků; zatímco celostátně připadalo v roce 2012 na veřejné prostředky 37 %, v Pardubickém kraji to bylo 23 %.

<sup>10</sup> Nově vytvořená hodnota, kterou získávají institucionální jednotky z používání svých výrobních kapacit; je stanovena jako rozdíl mezi celkovou produkcí (oceněnou v základních cenách) a mezispotřebou (oceněnou v kupních cenách).

## Výzkum a vývoj v krajích v roce 2012



### Počet výzkumných pracovníků roste v krajích rychleji

V porovnání s rokem 2008 se v krajích zvýšil přepočtený počet zaměstnanců výzkumu o 18 %, což je srovnatelné tempo růstu s republikovým vývojem. Výzkumníci tvořili v roce 2012 polovinu všech zaměstnanců pracovišť, která se v krajích zabývají výzkumem a vývojem, čtvrtinu tvořili technici. Přepočtený počet výzkumných pracovníků vzrostl v krajích od roku 2008 o 14 % při celostátním růstu o 11 %.

### Podíl uživatelů osobních počítačů i internetu je nadprůměrný

Obyvatelé Pardubického kraje postupně ztrácejí náskok, který měli po roce 2000 ve využívání informačních technologií. V roce 2008 byl v krajích po Hlavním městě Praze a Královéhradeckém kraji třetí nejvyšší podíl domácností vybavených počítačem, v roce 2012 klesl Pardubický kraj na 5. místo. V roce 2012 pravidelně využívalo PC v krajích více než 70 % osob starších než 16 let; v mezikrajském srovnání se kraj zařadil na 5. místo. Mírně nadprůměrný je i podíl osob využívajících internet. Třetina dospělé populace kraje má zkušenost s nákupy přes internet.

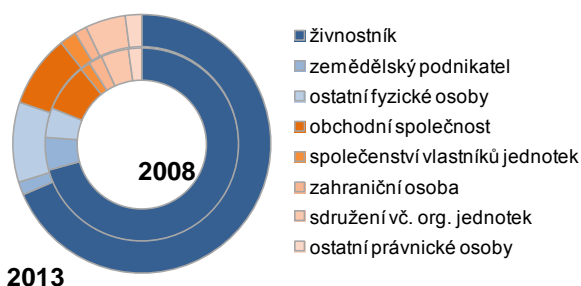
### Tři čtvrtiny nově vzniklých ekonomických subjektů jsou fyzické osoby

Celkový počet ekonomických subjektů ke konci roku 2013 byl 115 116, z nich byla u 62 706 zjištěna ekonomická aktivita. Tyto údaje nejsou vzhledem ke zpřesnění dat podle Registru osob (ROS) plně srovnatelné s předchozími roky. V průběhu roku 2013 přibýlo v krajích 3 942 nových ekonomických subjektů. Tři čtvrtiny nových subjektů byly fyzické osoby (především živnostníci). Mezi právníky osobami nově vznikaly zejména společnosti s ručením omezeným (473), sdružení (183) a zahraniční osoby (133). Mezi zaniklými subjekty (6 023) převažovali z fyzických osob živnostníci (4 133) a z právnických osob zahraniční osoby (1 306).

### Třetina ekonomických subjektů nezaměstnává žádné zaměstnance

Z hlediska zaměření se nejvíce subjektů orientuje na obchod, ubytování a stravování (26 %), následuje průmysl (15 %), stavebnictví (13 %), profesní, vědecké a technické činnosti (9 %), peněžnictví a pojišťovnictví (6 %) a zemědělství (5 %). Pouze 614 subjektů sídlících v krajích má více než 50 zaměstnanců. Jen 10 subjektů má více než 1 000 zaměstnanců, z toho je 7 průmyslových podniků. Naproti tomu bez zaměstnanců je 38 568 subjektů (především živnostníci, ale též svobodná povolání, zemědělství podnikatelé a zahraniční osoby).

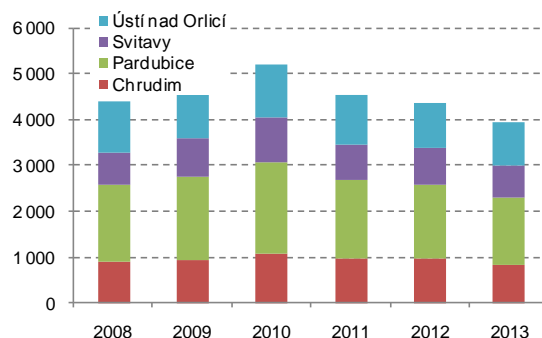
**Graf 3.4 Struktura ekonomických subjektů v Pardubickém kraji k 31. 12. v %**



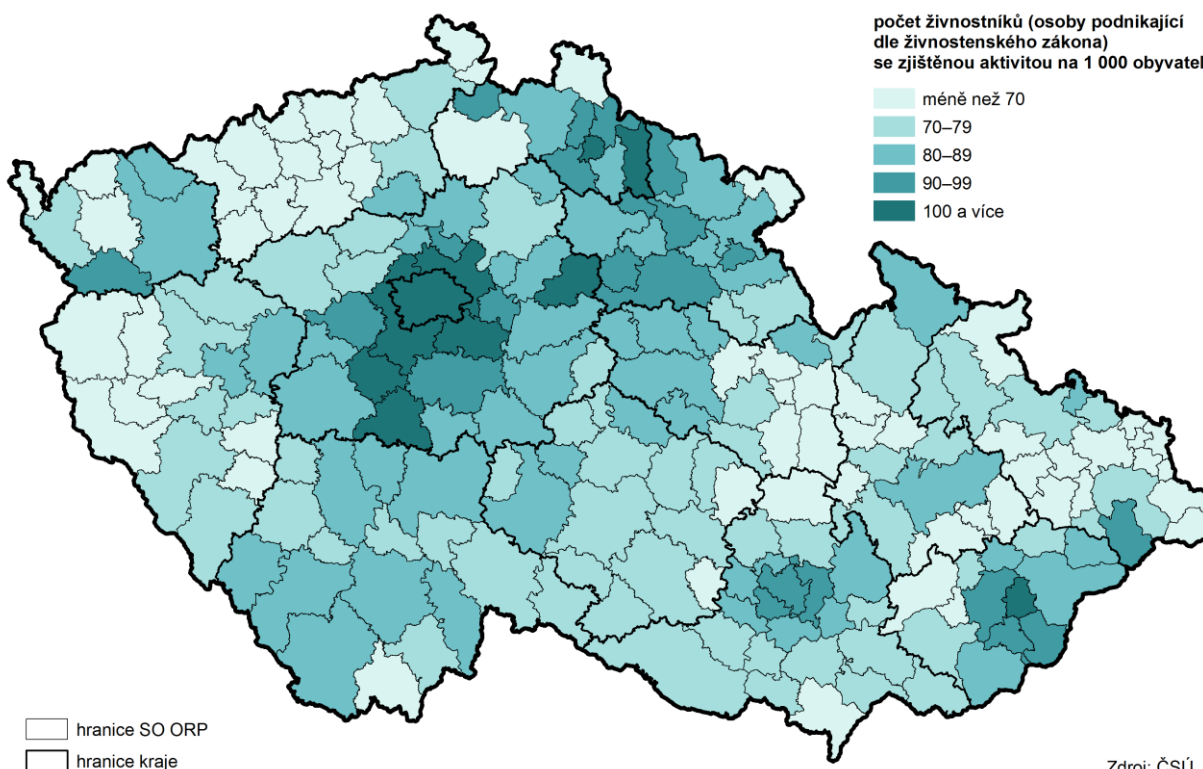
**Nejnižší podnikatelská aktivita je na východě kraje**

Podnikatelská aktivita (počet fyzických osob v registru ekonomických subjektů se zjištěnou ekonomickou aktivitou na 1 000 obyvatel) je v Pardubickém kraji pátá nejnižší mezi kraji. V rámci kraje je nadprůměrná v okrese Pardubice (hlavně SO ORP Holice), výrazně podprůměrná v okrese Svitavy (především SO ORP Moravská Třebová).

**Graf 3.5 Nově vzniklé ekonomické subjekty v okresech Pardubického kraje**



**Živnostníci ve správních obvodech obcí s rozšířenou působností k 31. 12. 2013**



Zdroj: ČSÚ

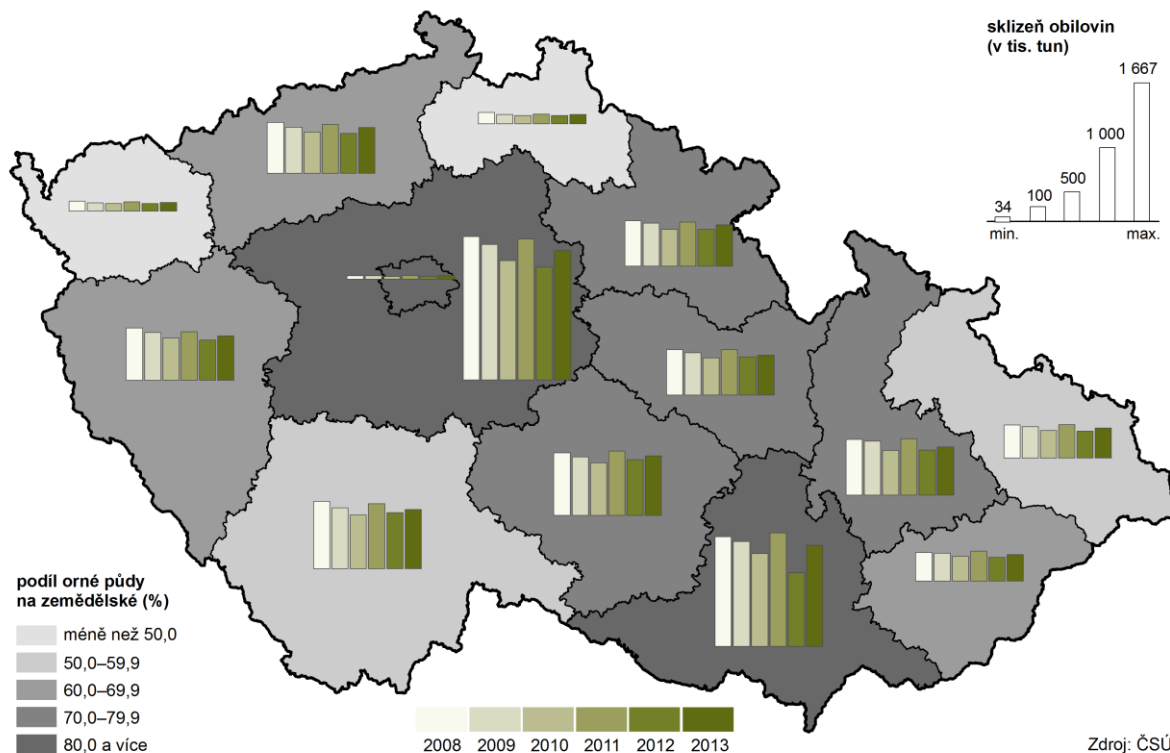
**Od roku 2010 převyšuje rostlinná produkce živočišnou**

Kraj se řadí k regionům s nadprůměrným podílem primárního sektoru na zaměstnanosti i na hrubé přidané hodnotě, přitom živočišná produkce se dlouhodobě podílela na celkové zemědělské produkci více než produkce rostlinná. Pokračující snižování živočišné produkce vedlo k tomu, že od roku 2010 převažuje v kraji rostlinná produkce nad živočišnou. Rostlinná produkce se ve finančním vyjádření v roce 2012 (poslední dostupná data) podílela na celkové zemědělské produkci 49 %. Rozhodující podíl na rostlinné produkci mají obiloviny (47 % v roce 2012), následují technické plodiny (28 %) a pícniny (17 %). Malé zastoupení má zelenina (3 %), brambory (2 %) a ovoce (méně než 1 %).

**Ladem v roce 2013 leželo 0,7 % výměry orné půdy**

Z výměry 230,7 tis. ha zemědělské půdy připadá v kraji 175,9 tis. ha na ornou půdu. Na neosetou ornou půdu a úhor připadalo v roce 2013 téměř 0,7 % výměry orné půdy.

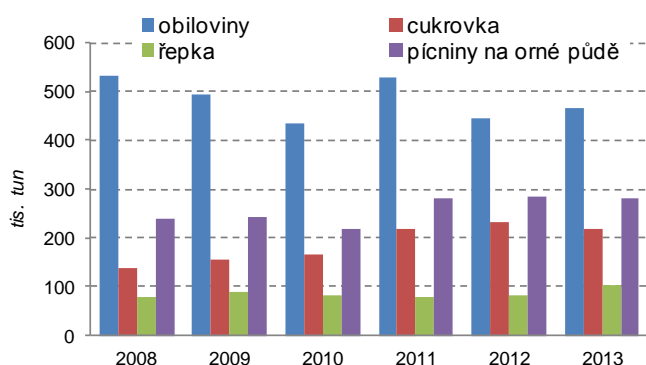
## Skližeň obilovin v krajích v letech 2008 až 2013



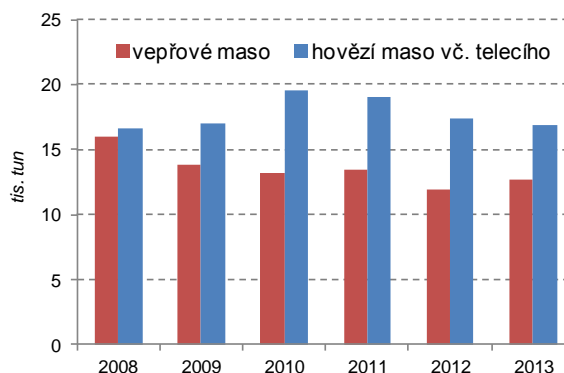
### Skližeň obilovin byla vyšší než v roce 2012

Struktura využití osevních ploch se v kraji meziročně mění ve vazbě na poptávku po jednotlivých zemědělských komoditách. V posledních letech se snižují osevní plochy obilovin. Dlouhodobě se s klesající živočišnou výrobou snižovaly osevní plochy krmných plodin a pícnin na orné půdě. Plocha pícnin v kraji meziročně vzrostla pouze v letech 2011 a 2012. Podpora produkce biopaliv vede v kraji ke zvětšování osevních ploch řepky (v roce 2013 byly největší v historii). Meziroční zvýšení sklizně obilovin v roce 2013 o 22,1 tis. tun souvisí s vyšší sklizní ozimé pšenice, která byla umožněna kombinací větších osevních ploch a jejího vyššího průměrného hektarového výnosu.

Graf 3.6 Skližeň vybraných plodin v Pardubickém kraji



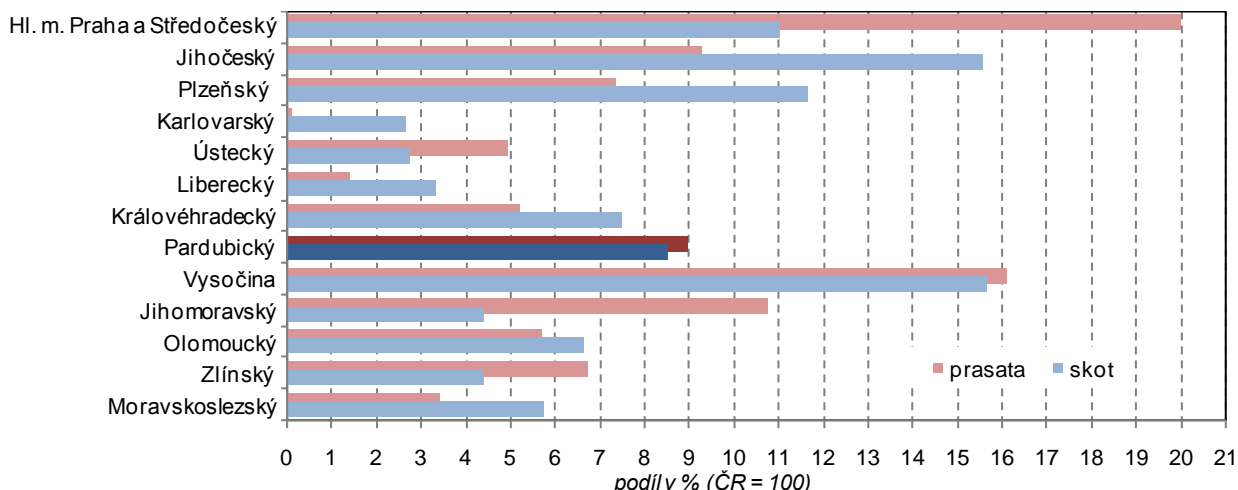
Graf 3.7 Výroba masa v jatečné hmotnosti v Pardubickém kraji



### Intenzita chovu skotu a prasat se zvýšila; v odchovu patří kraj dlouhodobě k nejlepším

Soupisem hospodářských zvířat (k 1. dubnu 2014) byl v Pardubickém kraji zjištěn meziroční růst stavů skotu, prasat; stavy ovcí a drůbeže poklesly. Intenzita chovu skotu zvolna roste druhým rokem, nedosáhla však úrovně z roku 2009. Intenzita chovu prasat roste čtvrtým rokem, nedosáhla přitom úrovně z roku 2007. Počet narozených telat na 100 krav se v kraji oproti roku 2012 sice snížil, přesto jde o nejvyšší hodnotu mezi všemi kraji ČR. Zaslouhou snížení úhynu telat se zlepšilo postavení kraje v jejich odchovu; počtem odchovaných telat na 100 krav se tak Pardubický kraj zařadil v roce 2013 na 1. místo v republice. Příznivé výsledky kraj zaznamenává i v odchovu selat (3. místo v ČR).

**Graf 3.8 Podíl krajů na stavech skotu a prasat v roce 2013 (k 31. 12.)**



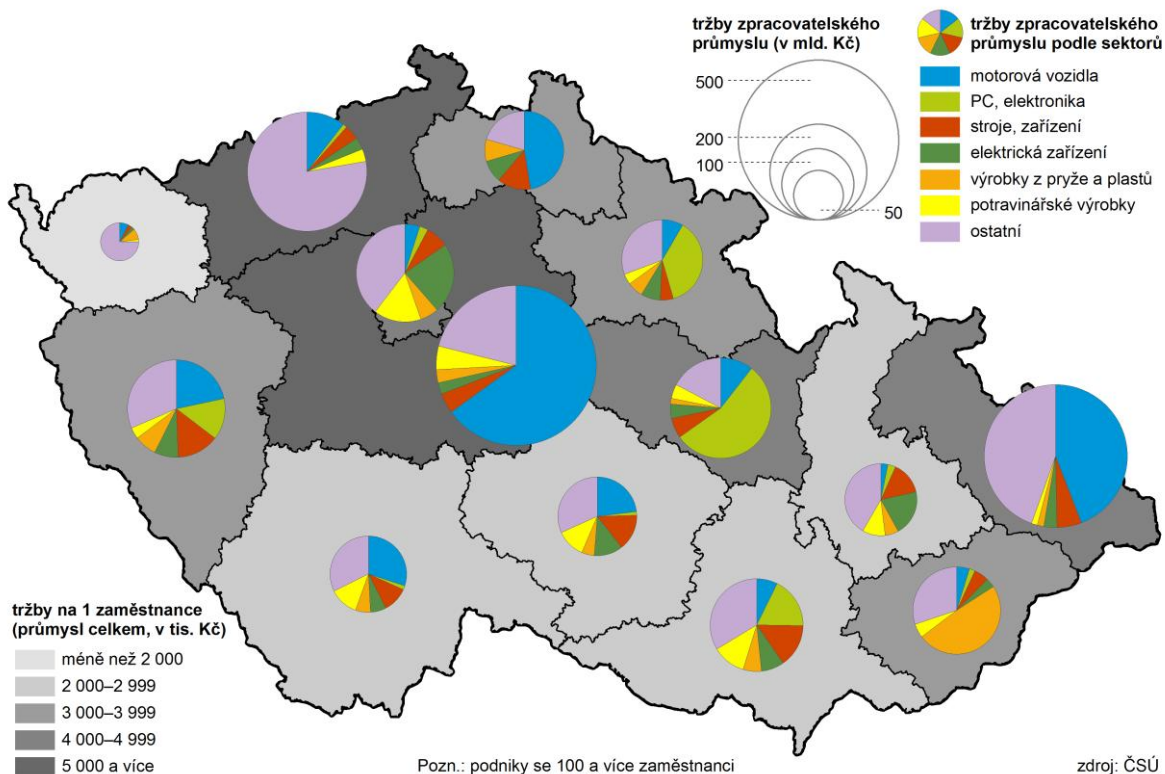
**Výroba mléka roste, výroba hovězího masa klesá**

Výroba mléka se v kraji zvýšila v roce 2013 o 3,4 %, přitom celostátně výroba mléka vzrostla o 1,2 %. Průměrná dojivost se v kraji mírně snížila; hodnota 7 428 litrů na krávu za rok řadí Pardubický kraj na 8. místo. V porovnání s rokem 2012 se v uplynulém roce v kraji snížily počty poraženého skotu o 8,2 % a vzrostly počty poražených prasat o 8,3 %; výroba hovězího masa poklesla o 3,0 %, vepřového masa vzrostla o 5,7 %.

**Tržby za prodej vlastních výrobků v průmyslu meziročně rostly pomaleji než v roce 2012**

V roce 2013 se v Pardubickém kraji snížil počet průmyslových podniků s více než 100 zaměstnanci o jeden na 138. Meziročně se průměrný počet zaměstnanců těchto podniků v kraji nezměnil. Průměrná hrubá měsíční mzda se v uvedeném souboru podniků během roku 2013 zvýšila o 2,9 % a dosahovala 89,2 % úrovně průměrné republikové mzdy v průmyslu; mezi kraji ČR byla 4. nejnižší. Tržby za prodej vlastních výrobků a služeb průmyslové povahy vzrostly v kraji o 0,6 %; objem tržeb na zaměstnance byl v mezikrajském srovnání třetí nejvyšší za Ústeckým a Středočeským krajem.

**Tržby z prodeje vlastních výrobků a služeb průmyslové povahy v krajích v roce 2013**



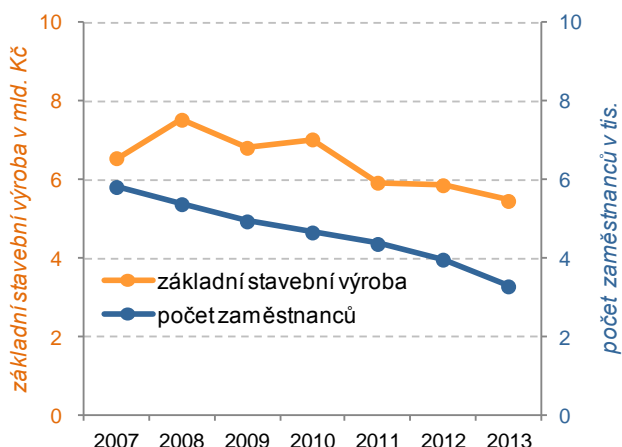
**Dominantní postavení ve výrobě elektroniky**

Pardubický kraj má jako jediný mezi kraji nadpoloviční podíl tržeb za výrobky z oblasti elektroniky a výpočetní techniky. Další v pořadí – Královéhradecký kraj – má přitom podíl této komodity oproti Pardubickému kraji o třetinu nižší.

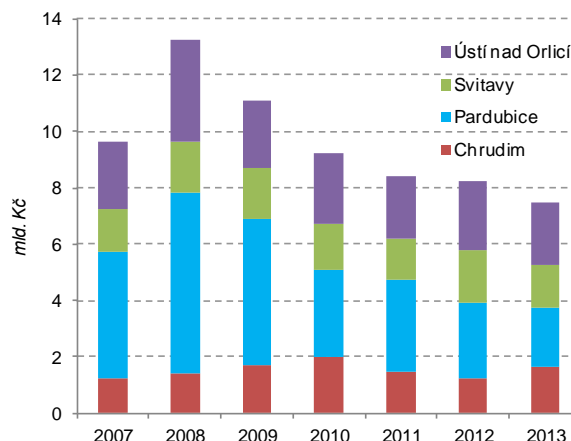
**Počet zaměstnanců ve stavebnictví se meziročně výrazně snížil; stavební výroba nadále klesala, pokles byl výraznější než v předchozím roce**

V Pardubickém kraji se v roce 2013 počet stavebních podniků zaměstnávajících 50 a více osob snížil o 8 podniků na 29. Průměrný evidenční počet pracovníků meziročně poklesl o 17,1 %, což představuje nejvyšší meziroční pokles od roku 2007. Průměrná hrubá měsíční mzda zaměstnanců v těchto společnostech meziročně vzrostla, a to o 4,4 % na 25 007 Kč. Mzda v kraji dosáhla více než 86 % republikové hodnoty, oproti roku 2012 jde o nárůst o 6 procentních bodů. Objem základní stavební výroby (ZSV) oproti předchozímu roku poklesl o 6,8 %, což znamená výrazné snížení ve srovnání s poklesem ZSV v kraji za rok 2012 (o 1,1 %). V rámci celé republiky objem základní stavební výroby poklesl o 8,0 %. ZSV v kraji dosáhla navýšení v pozemním stavitelství, v oblasti inženýrských staveb její objem meziročně poklesl.

**Graf 3.9 Počet zaměstnanců a základní stavební výroba v podnicích s 50 zaměstnanci a více se sídlem v Pardubickém kraji**



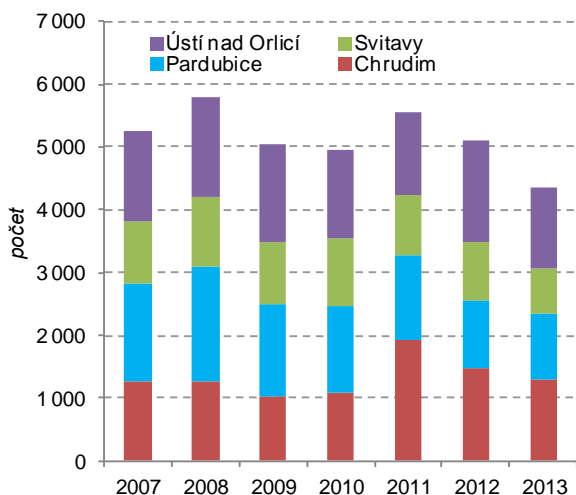
**Graf 3.10 Stavební práce provedené na území okresů Pardubického kraje podniky s 20 a více zaměstnanci**



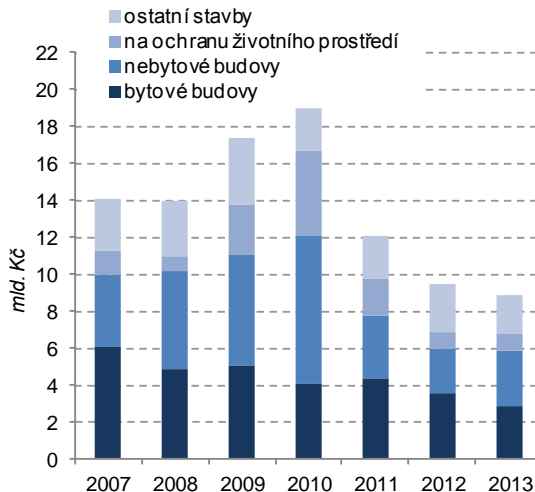
**Objem stavebních prací v kraji klesal, nejvýrazněji u bytové výstavby**

Objem prací provedených podle dodavatelských smluv na území kraje se v roce 2013 snížil o 8,7 %, což je pokles o 0,9 procentních bodů vyšší než v celé republice a o téměř 7 procentních bodů vyšší než v předcházejícím období. Objem stavebních prací v uplynulém roce vzrostl pouze v okrese Chrudim, a to především v oblasti inženýrských staveb a výstavby nebytových budov. V rámci celého kraje se objem stavebních prací nejvýrazněji snížil u bytové výstavby, v oblasti inženýrských staveb byl srovnatelný s minulým rokem. V přepočtu na 1 obyvatele se v roce 2013 nejvíce stavělo v okresech Ústí nad Orlicí a Chrudim.

**Graf 3.11 Vydaná stavební povolení v okresech Pardubického kraje**



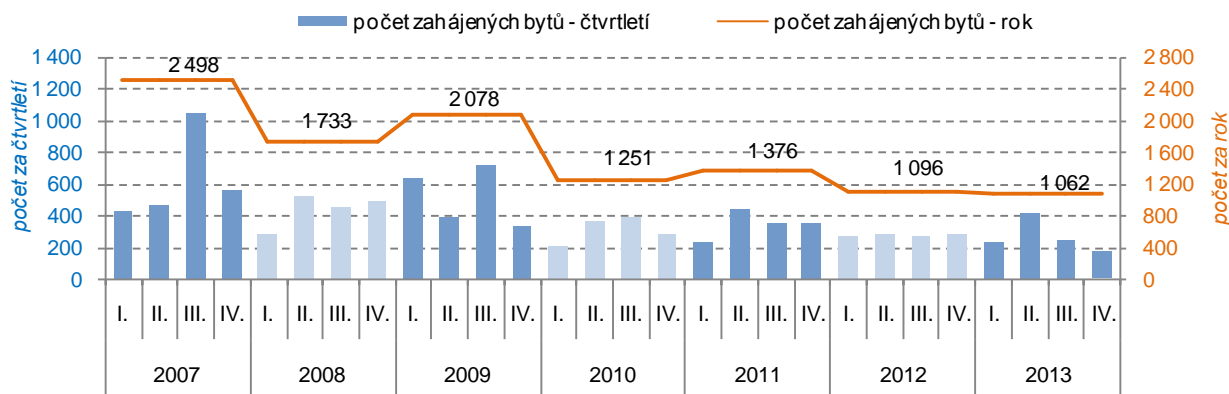
**Graf 3.12 Předpokládaná hodnota povolených staveb v kraji podle druhu stavby**



**Pokračuje pokles počtu stavebních povolení, nejvíce u staveb na ochranu životního prostředí**

V roce 2013 pokračoval pokles počtu stavebních povolení vydaných stavebními úřady. Počet stavebních povolení meziročně poklesl ve všech okresech kraje, nejvíce staveb bylo povoleno v okresech Ústí nad Orlicí a Chrudim. Nárůst počtu stavebních povolení na výstavbu budov byl zaznamenán pouze v okrese Ústí nad Orlicí, výrazněji zde však vzrostl počet stavebních povolení na budovy nebytové než na budovy určené k bydlení. V okrese Pardubice se meziročně zvýšil počet stavebních povolení u staveb určených na ochranu životního prostředí.

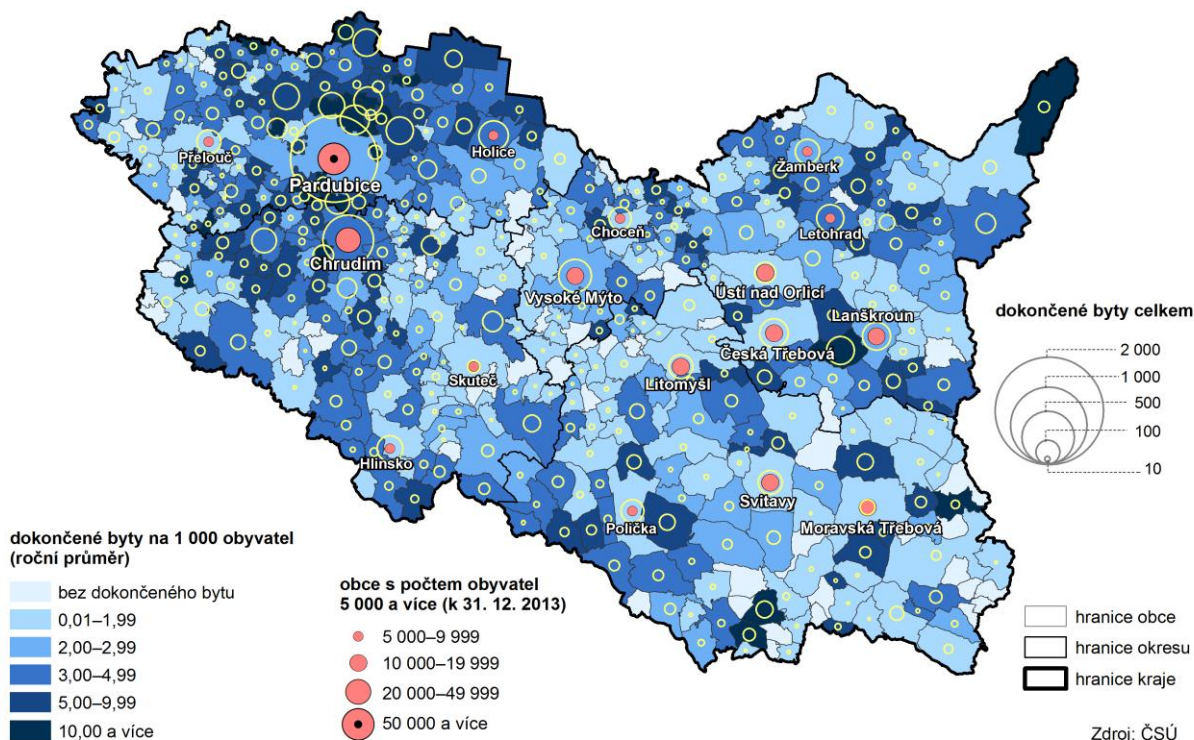
**Graf 3.13 Zahajovaná výstavba bytů podle čtvrtletí v Pardubickém kraji**



**U výstavby rodinných domů pokračuje útlum, výstavba bytů v bytových domech zaznamenala oživení**

Po mírném nárůstu počtu zahájených bytů v roce 2011 došlo v následujících letech k výraznému poklesu. V roce 2013 počet zahájených bytů celkem meziročně poklesl o více než 3 %. Tento pokles se týkal pouze výstavby bytů v rodinných domech, u bytových domů byl zaznamenán výrazný meziroční nárůst. Výstavba bytů meziročně vzrostla jen v okrese Pardubice, a to právě u bytů v bytových domech. U počtu bytů zahájených v rodinných domech byl v kraji zaznamenán pokles o více než 25 %, ke snížení došlo ve všech okresech Pardubického kraje. Ve srovnání s rokem 2007, kdy byla bytová výstavba za posledních 20 let nejtintenzivnější, nastal v roce 2013 pokles o více než 57 %.

**Bytová výstavba v obcích Pardubického kraje v letech 2008 až 2013**

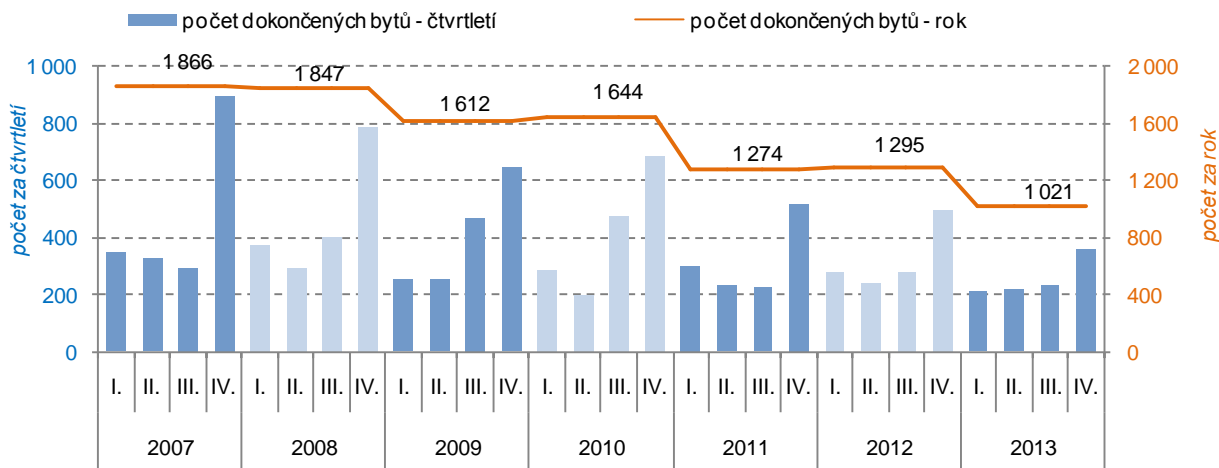




**Počet dokončených bytů meziročně poklesl v bytových i v rodinných domech**

V roce 2013 došlo ve srovnání s rokem 2012 k výraznému poklesu počtu dokončených bytů (pokles o 21,2 %). Výrazněji poklesl počet bytů v bytových domech (snížení o 60,1 %), než v domech rodinných (snížení o 12,8 %). Nejvíce bytů bylo v roce 2013 dokončeno v okrese Pardubice, a to jak v domech bytových, tak v domech rodinných. Za rok 2013 se v přepočtu na 1 000 obyvatel dokončilo nejvíce bytů v okrese Pardubice, nejméně pak v okrese Ústí nad Orlicí. Ze správních obvodů ORP se v roce 2013 v přepočtu na 1 000 obyvatel postavilo nejvíce bytů na Přeloučsku a Králicku, nejméně na Svitavsku.

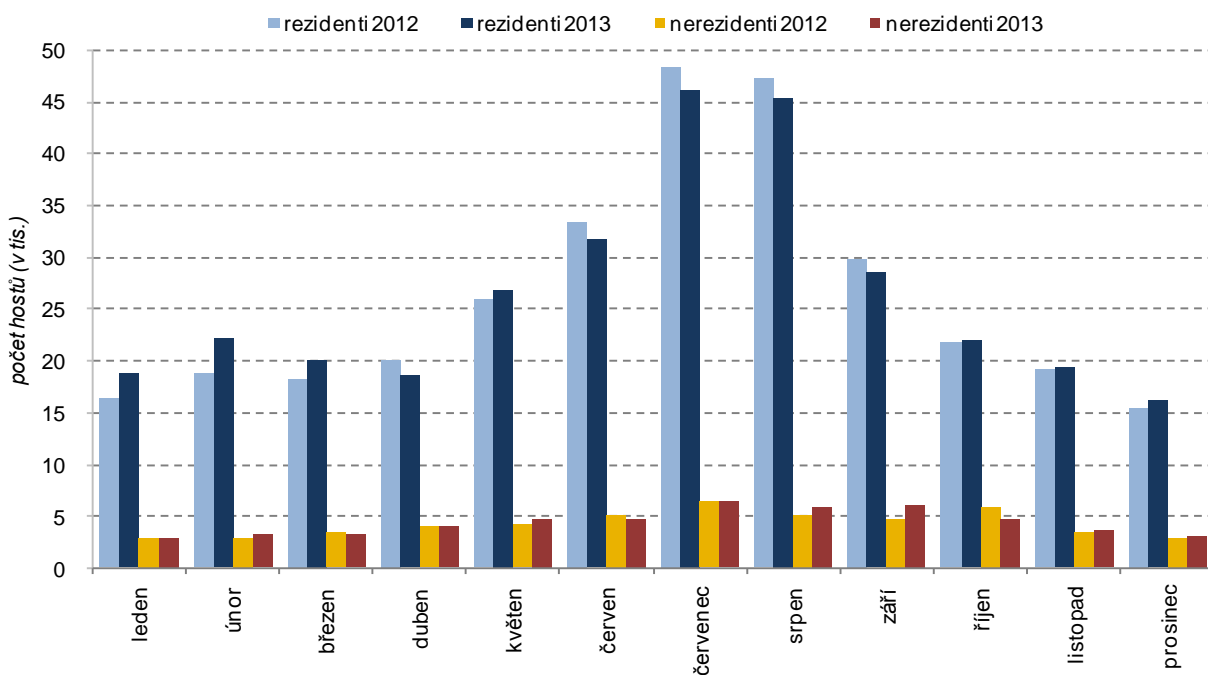
**Graf 3.14 Dokončená výstavba bytů podle čtvrtletí v Pardubickém kraji**



**Mezi ubytovacími zařízeními převažují penziony, využití lůžek meziročně stouplo**

V 361 hromadných ubytovacích zařízeních, která v roce 2013 poskytla informace o své činnosti, bylo hostům k dispozici 7 673 pokojů s 21 842 lůžky. V kraji bylo 19 kempů s 1 627 místy pro stany a karavany. Počet ubytovacích zařízení v Pardubickém kraji je ve srovnání s ostatními kraji nejnižší, také v počtu hotelů nejvyšší kvality je kraj na posledním místě. Nejčastějším typem ubytovacích zařízení jsou penziony, tříhvězdičkové hotely a turistické ubytovny. Využití lůžek v hotelech a podobných zařízeních v kraji meziročně mírně vzrostlo, v rámci republiky bylo čtvrté nejnižší.

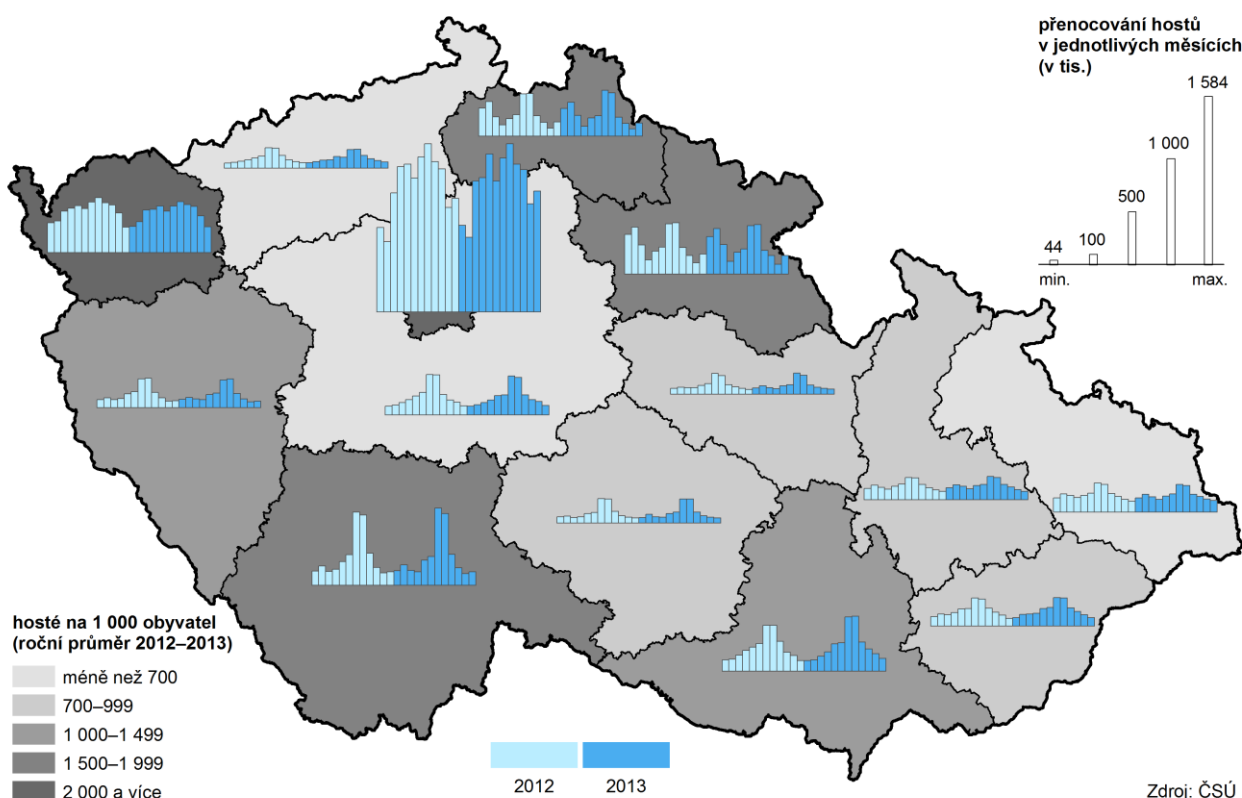
**Graf 3.15 Hosté v hromadných ubytovacích zařízeních v Pardubickém kraji**



### Počet hostů mírně vzrostl, více u hostů ze zahraničí

V roce 2013 se v hromadných ubytovacích zařízeních Pardubického kraje ubytovalo celkem 369 233 hostů, což představovalo 2,4 % z republikového úhrnu a mezi kraji se Pardubický umístil na posledním místě. Počet hostů v hromadných ubytovacích zařízeních v kraji v roce 2013 meziročně vzrostl o 0,8 %. Počet návštěvníků z České republiky (rezidenti) se zvýšil o 0,3 %, vyšší nárůst byl zaznamenán u počtu hostů ze zahraničí – nerezidentů, a to o 3,3 %. Průměrná doba pobytu hostů byla 3,8 dne, což odpovídá republikovému průměru. Hosté ze zahraničí v kraji pobývali průměrně kratší dobu, a to 3,6 dne.

### Hosté v hromadných ubytovacích zařízeních v krajích v letech 2012 a 2013



### Nejvíce hostů navštíví kraj v letních měsících

Nejvíce hostů navštíví hromadná ubytovací zařízení Pardubického kraje v letních měsících. V červenci a srpnu je to téměř 46 tisíc návštěvníků z České republiky a 6 tisíc hostů ze zahraničí. Návštěvnost hostů z České republiky v letních měsících meziročně poklesla, u hostů ze zahraničí došlo k mírnému nárůstu. V posledních letech se zvýšil počet hostů, kteří navštívili kraj v zimních měsících, a to především z důvodu rozšíření středisek pro zimní sporty na východě kraje. V prvních třech měsících roku 2013 návštěvnost kraje ve srovnání se stejným obdobím minulého roku stoupla.

### Pardubický kraj nejčastěji navštěvují hosté z Německa

Ze zahraničních návštěvníků využívají hromadná ubytovací zařízení v kraji nejčastěji hosté z Německa (4 % z celkového počtu hostů), Slovenska (3 %), Polska (2 %) a Ruska (1 %). Návštěvnost hostů ze zahraničí je již po několik let nejvyšší na podzim, což souvisí s konáním významných sportovních akcí, jako jsou dostihové závody Velká Pardubická steeplechase nebo závody motocyklů na ploché dráze Zlatá přilba města Pardubic.

### Poznámka

Na základě výsledků projektu Ministerstva pro místní rozvoj "Zkvalitnění informací o vybraných sektorech cestovního ruchu" došlo k revizi dat o kapacitách a návštěvnosti za roky 2012 a 2013. Z toho důvodu nejsou revidované údaje srovnatelné s daty za předchozí roky.