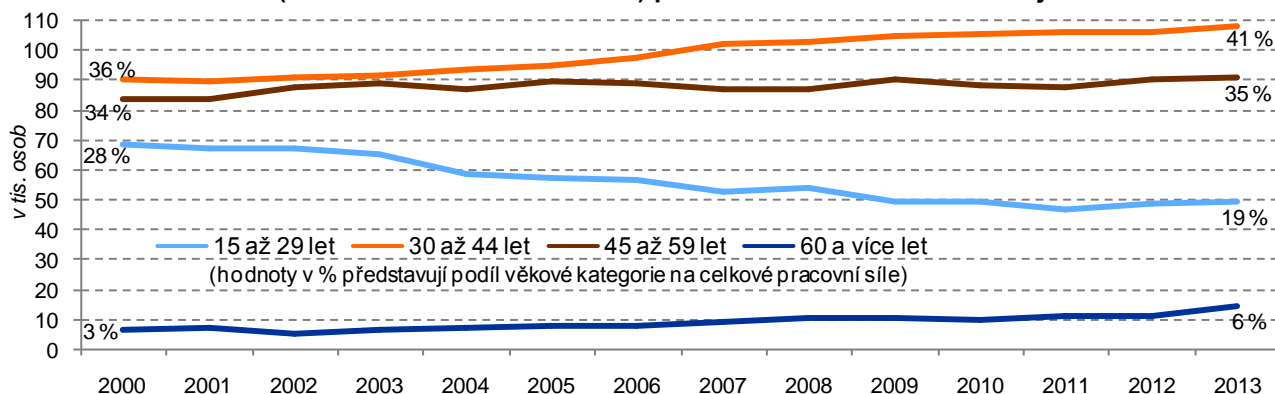


## 2. SOCIÁLNÍ VÝVOJ

### Počet osob tvořících pracovní sílu roste

Podle výsledků Výběrového šetření pracovních sil (VŠPS) tvořilo v roce 2013 pracovní sílu<sup>2</sup> v kraji 263,2 tis. osob, tj. o 6,1 tis. osob více ve srovnání s předchozím rokem a téměř o 9 tis. více oproti stavu před pěti lety. Na změny ve struktuře pracovní síly podle věku působí nejen demografické vlivy, ale i mění se míra ekonomické aktivity u nejmladších (prodlužující se příprava na povolání) i nejstarších věkových kategorií (prodlužování věku pro odchod do důchodu).

**Graf 2.1 Pracovní síla (zaměstnaní a nezaměstnaní) podle věku v Pardubickém kraji**



### Míra ekonomické aktivity žen roste rychleji

Míra ekonomické aktivity (EA)<sup>3</sup> v roce 2013 v kraji činila 60 % (v celé ČR 59,3 %), o 1,5 procentního bodu převyšovala hodnotu z roku 2012. Trend dlouhodobě klesající míry EA tak přešel ve zřetelný růst. Míra EA mužů přitom meziročně vzrostla o 0,7 p. b. na 68,0 %. U žen byl zaznamenán vyšší nárůst (o 2,3 p. b. na 52,3 %).

### Úroveň vzdělanosti pracovní síly v kraji roste, stále však zaostává za průměrem ČR

Podíl vysokoškoláků na pracovní síle vzrostl v roce 2013 na 16,5 %, přitom před pěti až osmi lety osciloval kolem 12 % (za průměrem ČR přesto zaostává téměř o 5 procentních bodů). Počet i podíl středoškoláků bez maturity vč. vyučených naopak neustále klesá (na 39,6 % v roce 2013), průměrnou republikovou hodnotu však převyšuje téměř o 3 procentní body.

### Počet zaměstnaných začal růst, jejich podíl na pracovní síle však klesá

Z celkového počtu 263,2 tis. ekonomicky aktivních osob tvořících v roce 2013 v kraji pracovní sílu bylo 241 tis. osob zaměstnaných (tj. 91,6 % a zároveň o 4,8 procentního bodu méně než před pěti lety). Pokles zaměstnanosti se zřetelně projevil v letech 2009 a 2010, následoval kolísavý vývoj s tendencí k mírnému růstu počtu zaměstnaných. Obdobně se vyvíjela i míra zaměstnanosti<sup>4</sup>, která v roce 2013 mírně vzrostla na 55 % a jen nepatrně zaostávala za republikovou hodnotou.

### Intenzita podnikatelské aktivity je podprůměrná

Z hlediska postavení v zaměstnání tvoří největší podíl zaměstnaných osob zaměstnanci vč. členů produkčních družstev (84,8 % v kraji v roce 2013); v postavení podnikatelů (tj. zaměstnavatelů a pracujících na vlastní účet) působilo v roce 2013 v kraji 14,4 % zaměstnaných osob, což byl třetí nejvyšší podíl mezi kraji; republikový podíl činil 16,9 %. V čase se projevuje tendence poklesu počtu zaměstnavatelů ve prospěch osob pracujících na vlastní účet.

### Počet osob s více zaměstnáními vzrostl

Počet osob s druhým (či dalším) zaměstnáním po předchozím období poklesu meziročně v kraji vzrostl na 7 tis. osob. Na celkovém počtu zaměstnaných se tyto osoby podílely 2,9 %, což je hodnota mírně nad republikovým průměrem (2,2 %).

### Zaměstnanost v sekundárním sektoru klesla

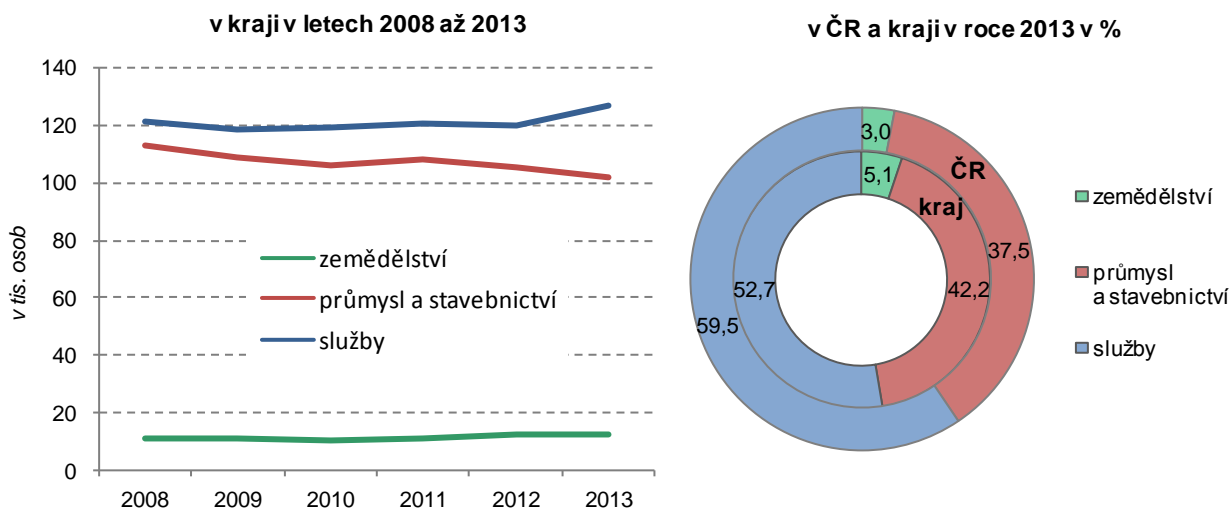
Počet zaměstnaných v sekundárním sektoru (průmysl a stavebnictví) v kraji v posledním období klesá. Podíl tohoto sektoru na celkové zaměstnanosti (42,2 %) byl v roce 2013 mezi kraji 5. nejvyšší, když mu v roce 2012 patřila třetí příčka. Zaměstnanost v terciárním sektoru – tržních i netržních službách (52,7 % všech zaměstnaných osob) byla v roce 2013 mezi kraji 5. nejnižší (v předchozím roce druhá nejnižší). Podíl primárního sektoru (zemědělství a lesnictví) na celkové zaměstnanosti (5,1 %) byl v roce 2012 i 2013 v mezikrajském srovnání třetí nejvyšší.

<sup>2</sup> Pracovní sílu tvoří osoby ekonomicky aktivní, a to jak zaměstnaní, tak nezaměstnaní. Zaměstnaní se dále člení podle postavení v zaměstnání na zaměstnance, zaměstnavatele a pracující na vlastní účet.

<sup>3</sup> podíl počtu zaměstnaných a nezaměstnaných (pracovní síly) na počtu všech osob patnáctiletých a starších

<sup>4</sup> podíl počtu zaměstnaných na počtu všech osob patnáctiletých a starších

**Graf 2.2 Zaměstnané osoby podle odvětvových sektorů v Pardubickém kraji a ČR**



**Nezaměstnanost v roce 2013 rostla**

Podle VŠPS vzrostl průměrný roční počet nezaměstnaných v kraji mezi roky 2012 a 2013 o více než 2 tisíce (tj. o 11 %) na 22,1 tis. osob. Jednalo se přitom o jednu z nejvyšších hodnot za posledních 20 let. Obecná míra nezaměstnanosti vzrostla na průměrnou roční hodnotu 8,4 % a převýšila republikový průměr o 1,5 procentního bodu. V mezikrajském srovnání byla pátá nejvyšší.

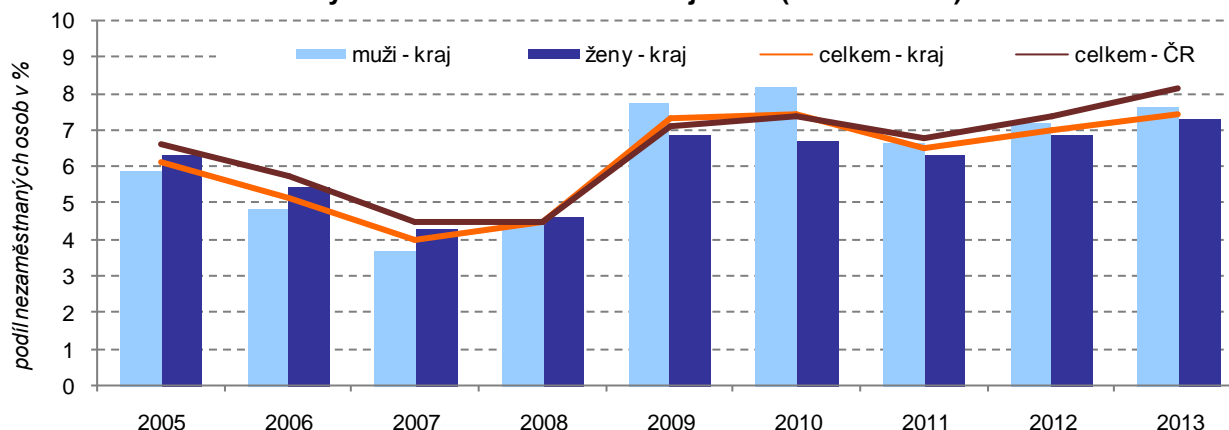
**Počet ekonomicky neaktivních klesl**

Počet ekonomicky neaktivních dosáhl v kraji maxima v roce 2010 (187,5 tis.), následoval pozvolný pokles na 175,2 tis. v roce 2013. Na celkovém počtu ekonomicky neaktivních v kraji v roce 2013 (40 % populace patnáctileté a starší) se 63 % podílely osoby šedesátileté a starší a čtvrtinou osoby ve věku 15 – 29 let. Ženy přitom tvořily 61 % ekonomicky neaktivních.

**Počet uchazečů o zaměstnání v kraji rostl pomaleji než v celé ČR**

Ke konci roku 2013 bylo na úřadech práce v kraji registrováno celkem 26 371 uchazečů o zaměstnání tj. o 4,4 % více než v předchozím roce a zároveň o 3,6 % méně ve srovnání s koncem roku 2010, kdy byl počet uchazečů o zaměstnání za posledních 24 let maximální. Meziroční procentní nárůst počtu nezaměstnaných v kraji byl přitom jedním z nejnižších v mezikrajském srovnání. Podíl nezaměstnaných osob v kraji vzrostl k 31. 12. 2013 na 7,4 % (dlouhodobě šestý nejnižší mezi kraji) a zůstal pod republikovou hodnotu (8,2 %). Meziročně se u obou pohlaví podíl nezaměstnaných osob v kraji zvýšil shodně o 0,4 procentního bodu; u mužů na 7,6 % a u žen na 7,3 %. Meziroční pokles nezaměstnanosti v kraji nastal až od dubna 2014.

**Graf 2.3 Podíl nezaměstnaných osob v Pardubickém kraji a ČR (stav k 31. 12.)\***

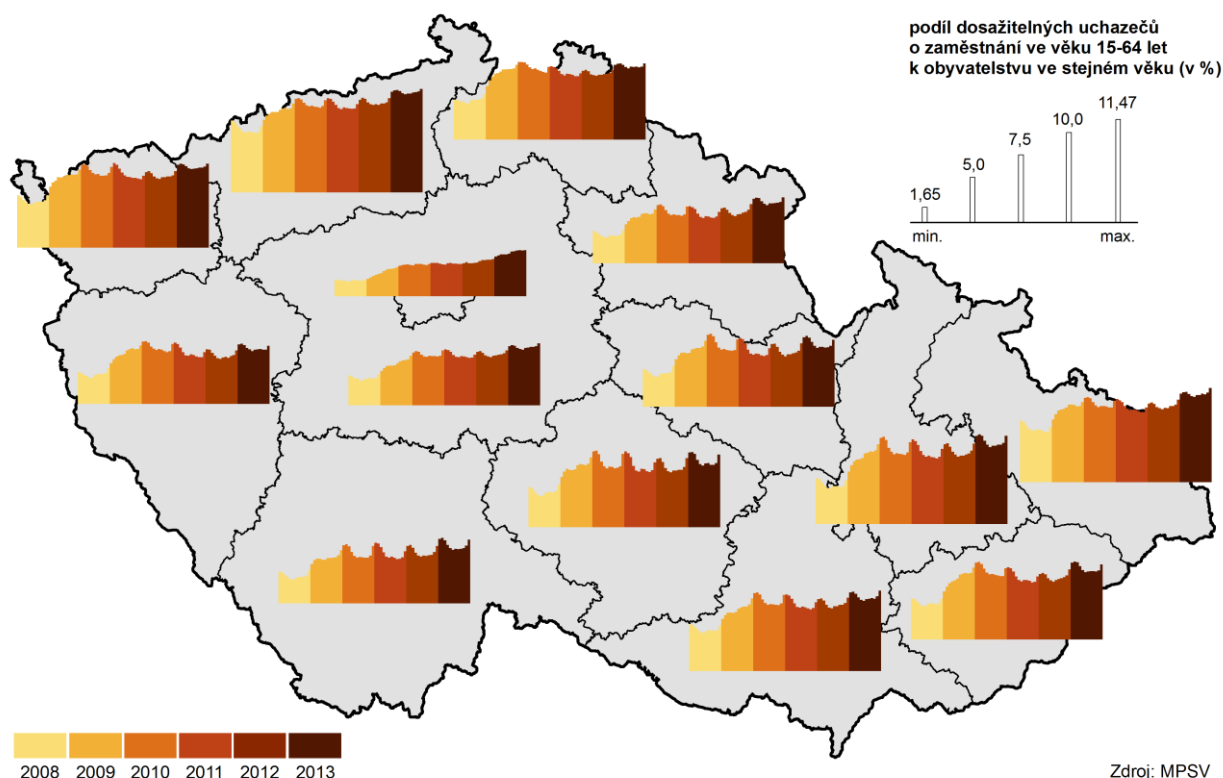


\* podíl dosažitelných uchazečů o zaměstnání ve věku 15 – 64 let na obyvatelstvu stejného věku

**Dlouhodobá nezaměstnanost roste, v mezikrajském srovnání však patří k nejnižším**

Podíl uchazečů v evidenci déle než 1 rok dosáhl ke konci roku 2013 v kraji 35,5 %, což je nejvyšší hodnota za posledních osm let a zároveň čtvrtá nejnižší hodnota v mezikrajském srovnání. Podíl dlouhodobě nezaměstnaných na osobách v produktivním věku (15-64 let) činil na konci roku 2013 v kraji 2,7 % (při republikovém průměru 3,3 %). Jednalo se přitom o nejvyšší procentní hodnotu za posledních dvacet let. Dlouhodobá nezaměstnanost je největším problémem v okrese Svitavy a Ústí nad Orlicí.

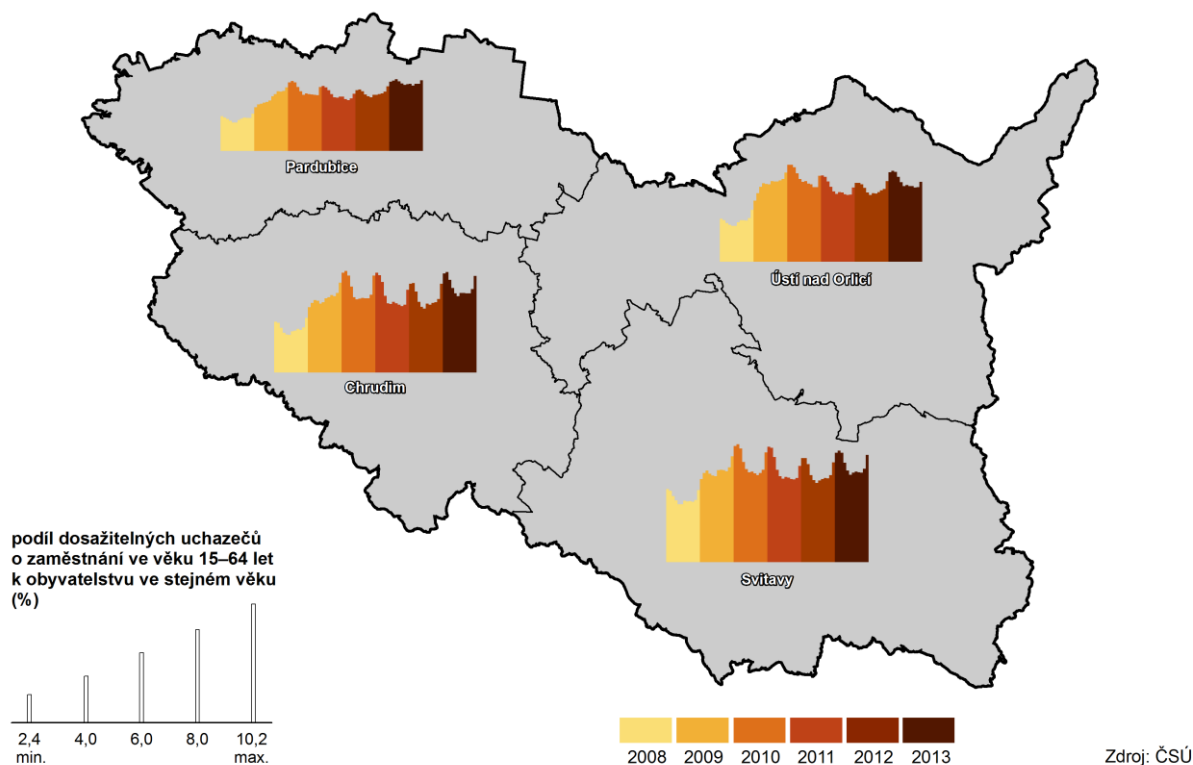
## Nezaměstnanost v krajích v letech 2008 až 2013 (stav ke konci jednotlivých měsíců)



**Na Orlickoústecku se počet nezaměstnaných meziročně snížil**

Podíl nezaměstnaných osob je dlouhodobě nejvyšší v okrese Svitavy (9,3 % ke konci roku 2013) a tradičně nejnižší na Pardubicku (6,1 %). Zatímco počet dosažitelných uchazečů o zaměstnání při porovnání koncových stavů let 2013 a 2012 vzrostl nejvíce právě v okrese Pardubice (o 8,9 %), na Orlickoústecku se dokonce snížil, a to o 2,5 %.

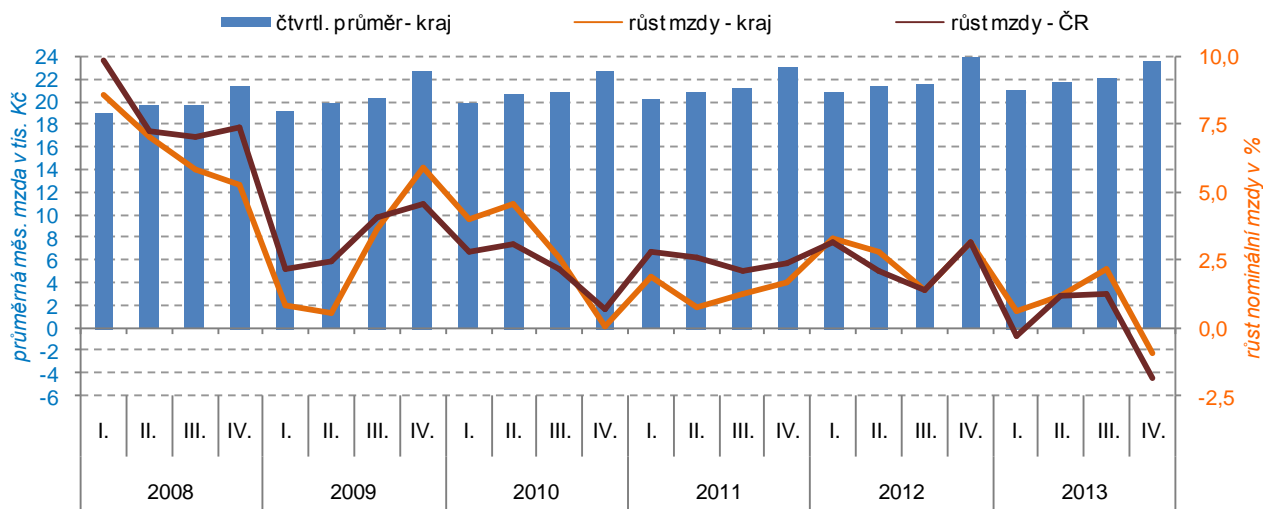
## Nezaměstnanost v okresech Pardubického kraje v letech 2008 až 2013 (stav ke konci jednotlivých měsíců)



### Meziroční růst mezd se výrazně zpomalil

Průměrná hrubá měsíční mzda<sup>5</sup> v roce 2013 v Pardubickém kraji činila 22 068 Kč. Jednalo se o třetí nejnižší mzdu mezi kraji v ČR, přičemž za republikovým průměrem zaostávala o 3 060 Kč. Ve srovnání s předchozím rokem došlo k jejímu nominálnímu zvýšení o 0,8 %; vlivem meziročního nárůstu spotřebitelských cen (míra inflace v roce 2013 v ČR<sup>6</sup> činila 1,4 %) klesla reálně průměrná mzda v kraji o 0,6 %. Průměrný reálný pokles mezd v ČR činil 1,3 %. Pokles mezd v samotném 4. čtvrtletí roku 2013 souvisí zejména s předčasně vyplácenými mimořádnými odměnami manažerům závěrem roku 2012 z důvodu očekávaného zavedení tzv. solidární daně pro nejvyšší výdělků.

**Graf 2.4 Průměrná hrubá měsíční mzda<sup>1)</sup> a její meziroční změny v Pardubickém kraji a ČR**

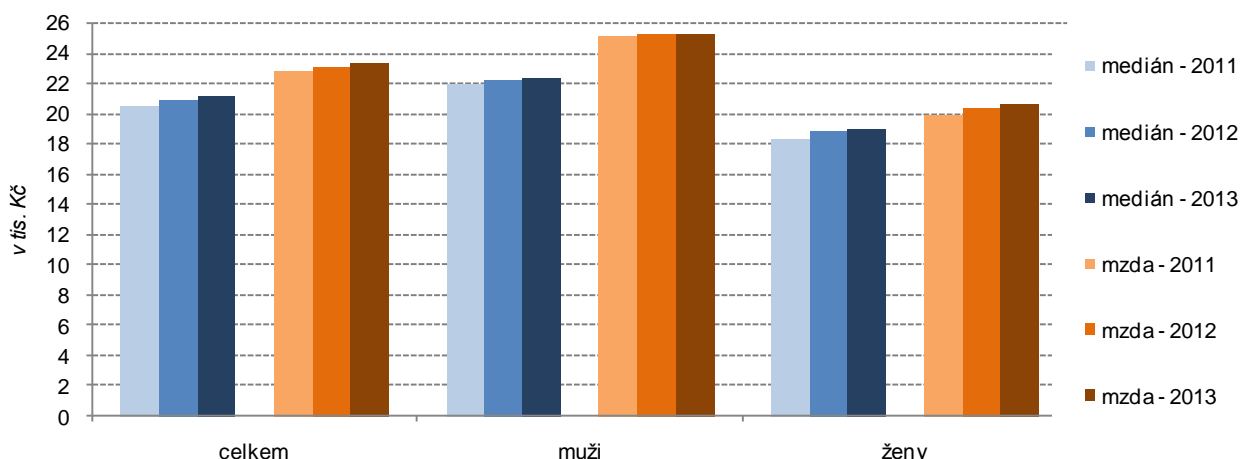


<sup>1)</sup> podle místa pracoviště; za osoby přepočtené na plně zaměstnané

### Nárůst mzdového mediánu se zpomalil

Medián mezd<sup>7</sup> činil v roce 2013 v kraji 21 166 Kč, u mužů dosahoval 22 380 Kč a u žen byl o 3 374 Kč nižší. Oproti roku 2012 medián mezd v kraji vzrostl o 220 Kč, v mezikrajském srovnání se přitom jednalo o druhé nejmenší navýšení v absolutním i relativním vyjádření. Tempo růstu mzdového mediánu se zároveň ve většině krajů zpomalilo (mezi roky 2011 a 2012 byl zaznamenán jeho nárůst v kraji o 419 Kč). Ve všech krajích leží medián pod úrovní průměrných mezd; největší rozdíl nacházíme v Hl. městě Praze (region s nadprůměrným podílem osob s vysokými příjmy). V roce 2013 tvořil medián 90,9 % průměrných mezd v kraji (třetí největší podíl v mezikrajském srovnání); více se odchyloval od průměru u mužů (o 11,3 %) než u žen (o 7,9 %).

**Graf 2.5 Medián mezd a průměrná hrubá měsíční mzda podle pohlaví v Pardubickém kraji**



<sup>5</sup> Průměrná hrubá měsíční mzda počítaná podle skutečného místa pracoviště zaměstnanců – tzv. pracovištní metodou (nikoli podle sídla podniku); za osoby přepočtené na plně zaměstnané.

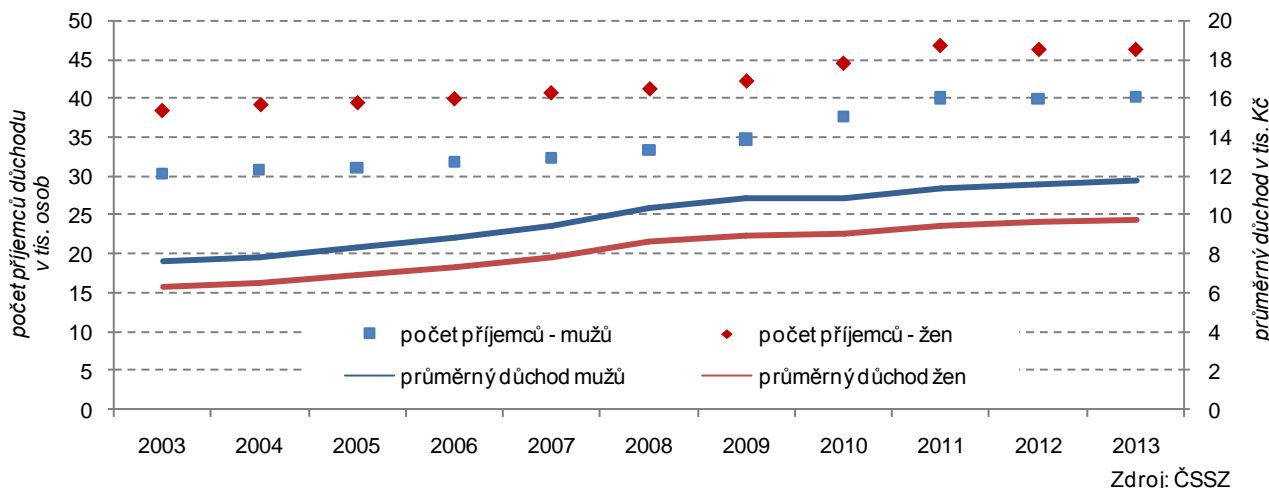
<sup>6</sup> Souhrnný index nárůstu spotřebitelských cen za jednotlivé kraje není k dispozici.

<sup>7</sup> Hodnota mzdy, která rozdělí zaměstnance na dvě stejně velké skupiny – se mzdou pod a nad mediánem; na rozdíl od průměrných mezd lépe vypovídá o skutečné mzdové úrovni. Medián mezd je zjišťován strukturálním šetřením. S ohledem k metodickým změnám ve výpočtu nelze provádět srovnání údajů za roky 2011 až 2013 s roky předchozími.

**Počet příjemců  
důchodů meziročně  
klesl**

V prosinci roku 2013 splňovalo v Pardubickém kraji podmínky pro výplatu některého z důchodů 144 629 osob (z toho 60 % žen); více než polovina těchto osob pobírala starobní důchod (bez souběhu). V porovnání s rokem 2012 se celkový počet osob pobírajících důchod v kraji snížil o 436 osob. K tomuto poklesu nejvíce přispělo snížení počtu osob pobírajících invalidní důchod pro invaliditu 3. stupně (o 458 osob). Proti roku 2012 se dále snížil jak počet příjemců vdovských důchodů, tak i počet příjemců sirotčích důchodů. Průměrná měsíční výše důchodu vzrostla v kraji oproti roku 2012 o 1,5 % na 10 455 Kč, přičemž průměrný starobní důchod se ve stejném období zvýšil o 1,8 % na 10 740 Kč.

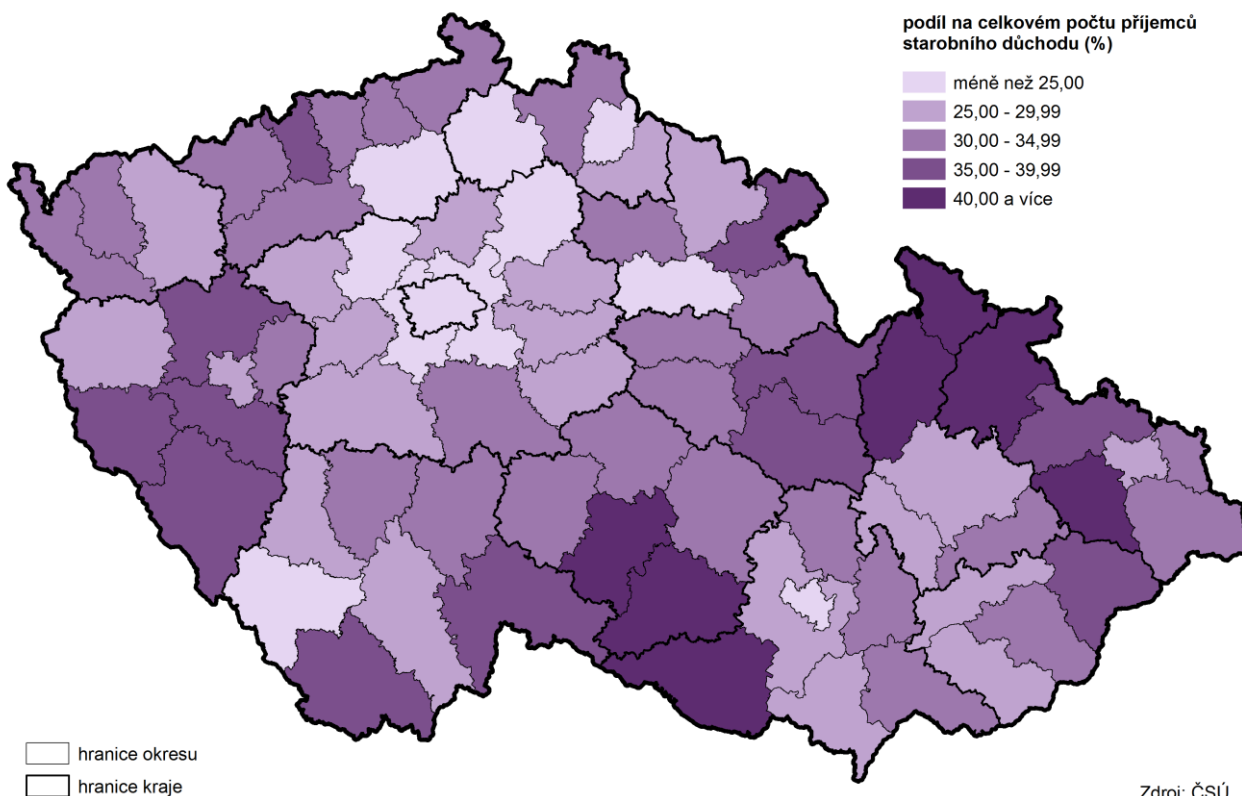
**Graf 2.6 Starobní důchodci a důchody (bez souběhu) v Pardubickém kraji**



**Podíl příjemců  
předčasných  
důchodů nadále  
roste**

Starobní důchody (bez souběhu) v kraji svojí výší zaostávají za republikovou hodnotou v průměru o 230 Kč, u mužů jsou v mezikrajském srovnání dokonce třetí nejnižší. Ženy v kraji pobíraly v roce 2013 v průměru 9 803 Kč starobního důchodu, což je o 2 tis. Kč méně oproti mužům. Zastoupení příjemců předčasných důchodů na všech příjemcích starobních důchodů se v kraji meziročně zvýšilo o 1 procentní bod na 34,7 %, což je druhý nejvyšší podíl po Kraji Vysočina.

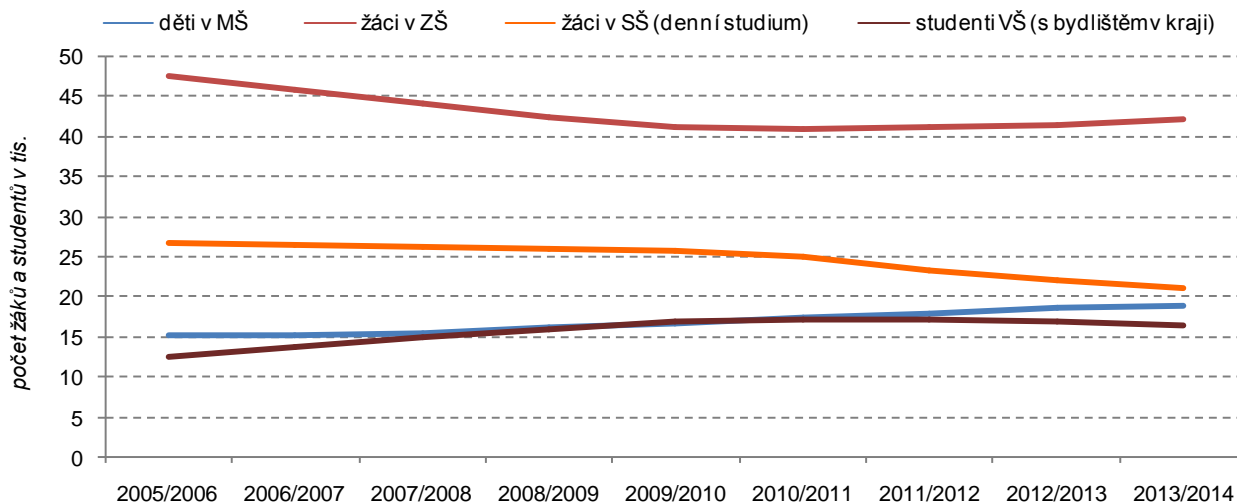
**Příjemci předčasného důchodu v okresech v prosinci 2013**



**Počet žáků mateřských a základních škol mírně roste, středoškoláků stále ubývá**

Obsazenost škol nižších stupňů je do značné míry ovlivněna vývojem porodnosti. Počet dětí navštěvujících mateřskou školu v kraji od školního roku 2006/07 trvale roste (o 3,7 tis. dětí na téměř 19 tis. ve školním roce 2013/14). V základním školství lze sledovat úbytek žáků do školního roku 2010/11. Následoval mírný růst na 41,5 tis. žáků v roce 2012/13 a 42,3 tis. o rok později. Nízká porodnost v 90. letech minulého století se odráží v poklesu počtu žáků středních škol, a to jak gymnázií, středních odborných škol, tak i učilišť. V úhrnu klesl počet žáků denního studia středních škol v kraji od roku 2010/11 o 3,8 tis. na 21,1 tis.

**Graf 2.7 Počet žáků a studentů podle typu školy v Pardubickém kraji**



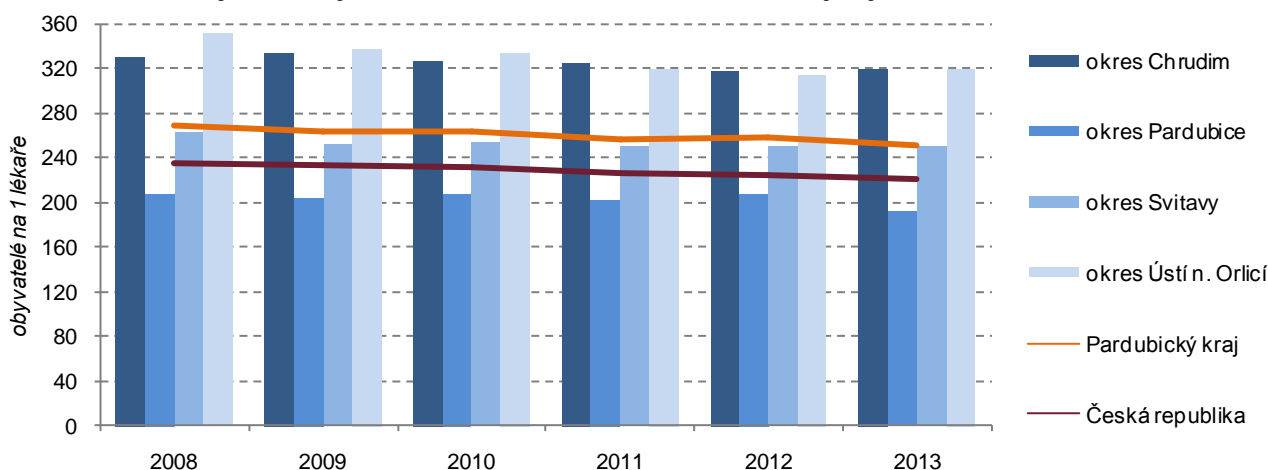
**Počet studentů vysokých škol začíná mírně klesat**

Počet studentů vysokých škol začal po předchozím zřetelném nárůstu v posledních letech stagnovat a postupně přechází v mírný pokles. V akademickém roce 2013/14 studovalo vysokou školu 16,3 tis. osob s trvalým bydlištěm v Pardubickém kraji, tj. o 476 osob méně oproti předchozímu akademickému roku. Počet studentů na Univerzitě Pardubice nadále překračuje 10 tisíc.

**Počet obyvatel připadajících na jednoho lékaře se snižuje**

V roce 2013 působilo ve zdravotnických zařízeních v Pardubickém kraji celkem 2 055 lékařů (přepočtené počty), z toho 2 027 v nestátních zařízeních. Oproti předchozímu roku se celkový počet lékařů zvýšil o 52, ve srovnání se stavem před pěti lety byl vyšší o 7,6 %. Počet obyvatel připadajících na jednoho lékaře postupně mírně klesá a v roce 2013 v kraji činil 251 osob (při republikovém průměru 221). Pokračoval i postupný nárůst počtu lékařů v ambulantní péči (na 1 374 osob v roce 2013).

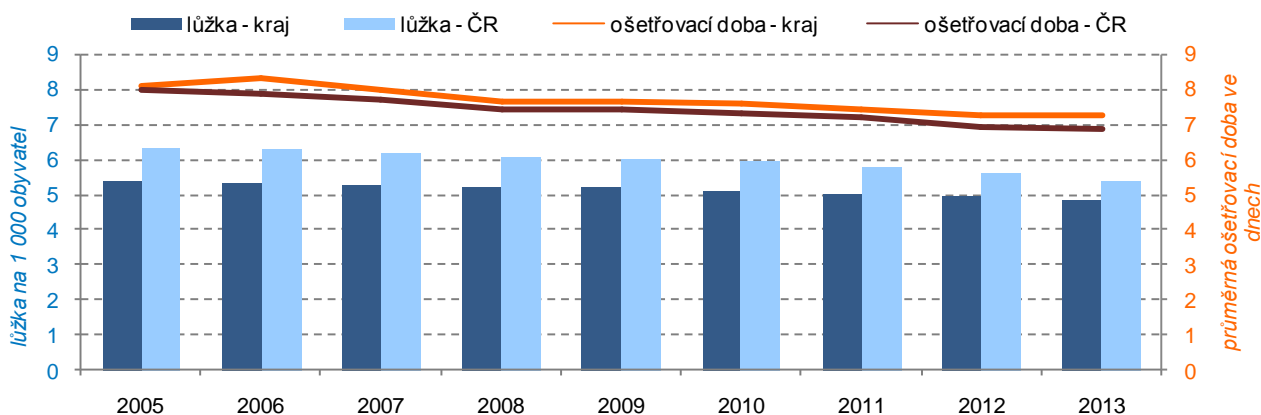
**Graf 2.8 Počet obyvatel na jednoho lékaře v ČR, Pardubickém kraji a jeho okresech**



**Počet lůžek v nemocnicích nadále klesá, průměrná ošetrovací doba se nezměnila**

Počet lůžek v nemocnicích v Pardubickém kraji meziročně klesl o 57 na 2 500; jejich pokles je přitom patrný již od roku 2010. V roce 2013 tak na tisíc obyvatel kraje připadalo 4,8 nemocničního lůžka, v celé ČR pak 5,4. Předchozí trend zkracování průměrné ošetrovací doby přešel v kraji ve stagnaci na 7,3 dne v letech 2012 i 2013. Na celorepublikové úrovni se snížila průměrná ošetrovací doba v nemocnicích ve stejném období jen mírně (ze 6,9 na 6,8 dne).

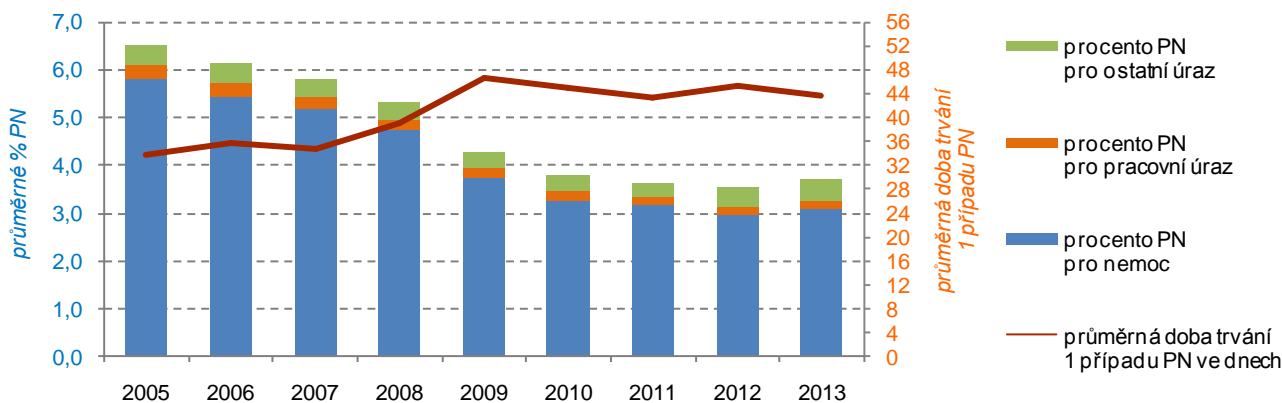
**Graf 2.9 Lůžka a průměrná ošetrovací doba v nemocnicích v Pardubickém kraji a ČR**



**Počet nově hlášených případů pracovní neschopnosti meziročně vzrostl, průměrná délka pracovní neschopnosti se zkrátila**

V roce 2013 bylo v kraji evidováno 189,7 tis. nemocensky pojištěných osob, tj. oproti roku 2012 o 1,5 % méně. Počet nově hlášených případů pracovní neschopnosti po předchozím dlouhodobém poklesu meziročně vzrostl o 6,5 % na 58,5 tis. Průměrné procento pracovní neschopnosti od roku 2005 trvale klesalo, přičemž v roce 2013 přešlo v mírný nárůst na 3,69 a zařadilo kraj na 10. místo. Dlouhodobě nejvyšší průměrné procento pracovní neschopnosti zaznamenáváme v okrese Chrudim, nejnižší naopak na Pardubicku. Průměrná délka trvání jednoho případu pracovní neschopnosti v roce 2013 činila 43,7 dne a byla oproti předchozímu roku o 1,6 dne kratší.

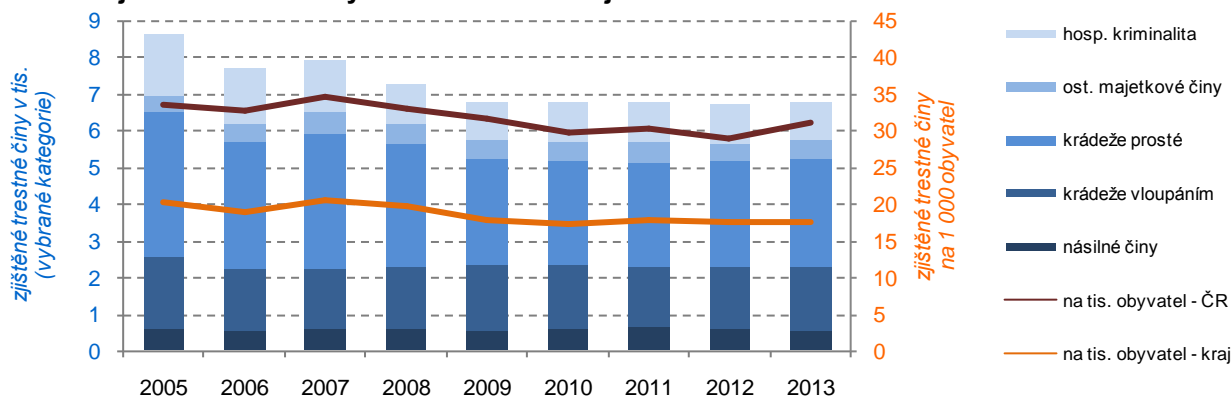
**Graf 2.10 Pracovní neschopnost (PN) v Pardubickém kraji**



**Kriminalita v kraji vzrostla, nárůst byl však jeden z nejmenších v mezikrajském srovnání**

Pardubický kraj dlouhodobě patří k regionům s nižší intenzitou kriminality. Na 1 000 obyvatel zde v roce 2013 připadalo 17,6 zjištěných trestných činů (třetí nejnižší podíl za Zlínským krajem a Krajem Vysočina), přičemž na republikové úrovni to bylo 31 trestných činů. V roce 2013 bylo v kraji zjištěno 9 092 trestných činů, tj. o 1,1 % činů více oproti předchozímu roku. Jednalo se přitom o jeden z nejmenších procentních nárůstů v mezikrajském srovnání při republikovém růstu 6,8 %. K nárůstu kriminality přitom došlo v okrese Svitavy (o 6,2 %) a Chrudim (1,5 %). Regionem s nejvyšší kriminalitou nadále zůstává okres Pardubice s 22,6 zjištěnými trestnými činy na tisíc obyvatel.

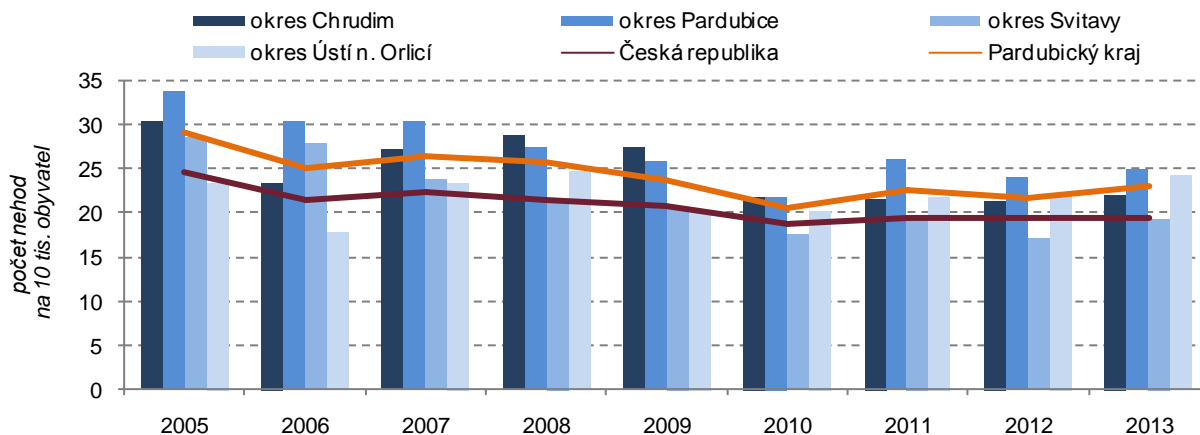
**Graf 2.11 Zjištěné trestné činy v Pardubickém kraji a ČR**



**V kraji je nadprůměrné zastoupení dopravních nehod, při nichž došlo ke zranění nebo usmrcení**

V roce 2013 bylo Policii ČR v kraji ohlášeno celkem 3 622 dopravních nehod (o 104 méně oproti roku předchozímu), z toho 35,8 % bylo zaznamenáno na území okresu Pardubice. Na tisíc obyvatel připadalo v roce 2013 v kraji 7,2 nehod při republikovém průměru 7,0 nehod. Ke zranění či usmrcení došlo při 1 190 nehodách v kraji, tj. 33 % všech nehod. Podíl těchto nehod na počtu obyvatel v kraji dlouhodobě převyšuje republikový průměr (3. pořadí mezi kraji v roce 2013). V roce 2013 v kraji zemřelo při dopravních nehodách 35 osob (tj. nejméně dle dostupných údajů od roku 1996), těžce bylo zraněno 149 osob a lehce 1 356 osob.

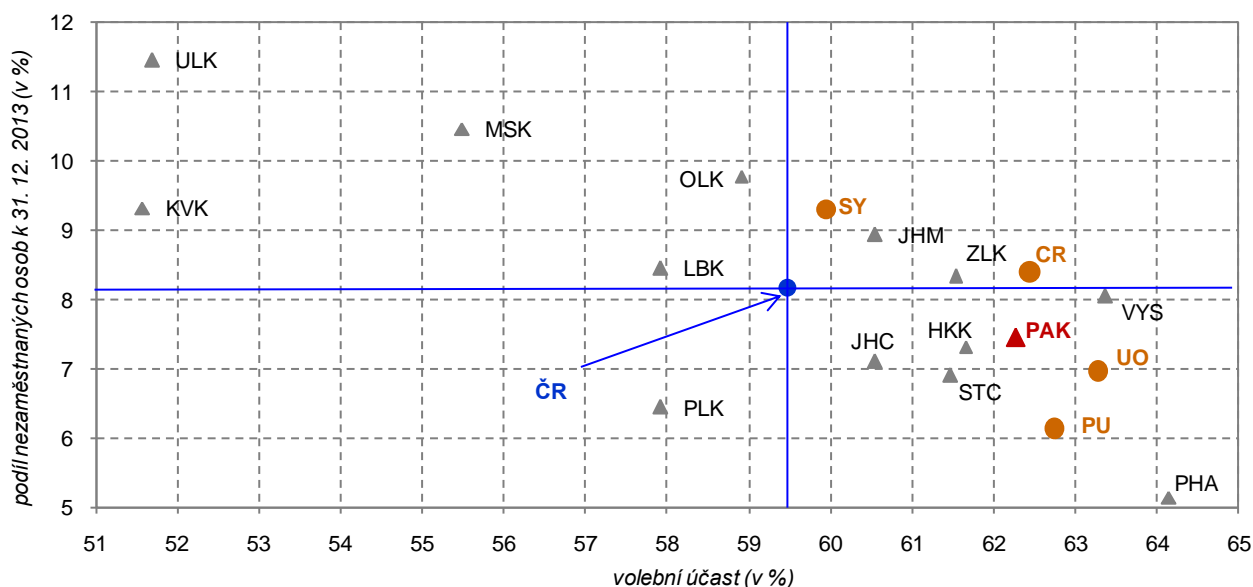
**Graf 2.12 Dopravní nehody, při nichž došlo ke zranění nebo usmrcení v ČR, Pardubickém kraji a jeho okresech**



**Účast voličů kraje při volbách do Poslanecké sněmovny PČR patří dlouhodobě k nejvyšším v mezikrajském srovnání**

Do hodnocení sociálního vývoje kraje lze zařadit také zájem voličů hlasovat při volbách. V roce 2013 proběhly kromě historicky první volby prezidenta republiky v lednu i předčasné volby do Poslanecké sněmovny Parlamentu ČR v říjnu. V obou typech voleb se Pardubický kraj umístil v procentu volební účasti na třetím místě v mezikrajském srovnání. Ve srovnání s rokem 2006 byla v kraji v roce 2013 zaznamenána o 5 procentních bodů nižší účast voličů ve volbách do PS PČR, oproti roku 2010 se volební účast snížila o 3 procentní body (na 62,3 % při průměru ČR 59,5 %).

**Graf 2.13 Účast voličů ve volbách do Poslanecké sněmovny Parlamentu ČR 2013 a podíl nezaměstnaných osob v krajích ČR a okresech Pardubického kraje**



**V regionech s vysokou nezaměstnaností je volební účast nižší**

Z grafického znázornění polohy krajů a okresů Pardubického kraje z hlediska volební účasti a nezaměstnanosti je patrná zřetelná nepřímá závislost mezi hodnotami obou ukazatelů. Vysoká nezaměstnanost a s ní spojená sociální nejistota obyvatel (Ústecký, Moravskoslezský, Karlovarský kraj; v Pardubickém kraji okres Svitavy, zejména pak Moravskotřebovsko) tlumí zájem potenciálních voličů spolurozhodovat o politickém dění.