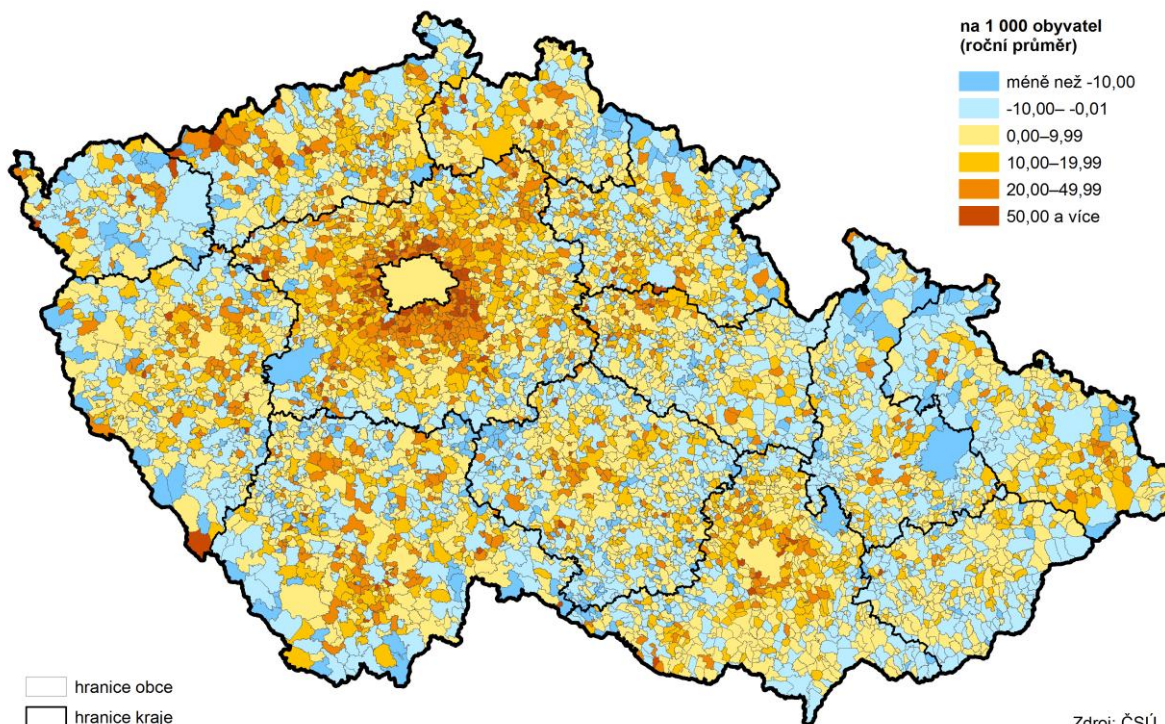


## 1. DEMOGRAFICKÝ VÝVOJ

### **Počet obyvatel kraje se snížil přirozenou měnou i stěhováním**

K 31. prosinci 2013 žilo na území Pardubického kraje 515 985 obyvatel, z toho 254 797 mužů a 261 188 žen. Počtem obyvatel se Pardubický kraj zařadil na jedenácté místo mezi kraji České republiky; méně obyvatel žilo pouze v krajích Vysočina, Libereckém a Karlovarském. Ve srovnání s rokem 2012 se počet obyvatel Pardubického kraje snížil o 455. Přirozenou měnou počet obyvatel kraje poklesl o 315 osob, stěhováním ubylo v kraji 140 obyvatel. Pardubický kraj byl jedním z devíti krajů ČR, ve kterých počet obyvatel meziročně poklesl. Nejvíce se počet obyvatel snížil v Moravskoslezském a Ústeckém kraji, největší nárůst byl pak zaznamenán v kraji Středočeském. V rámci celé ČR počet obyvatel meziročně poklesl, k úbytku počtu obyvatel došlo přirozenou měnou i stěhováním.

### **Přírůstek obyvatel v obcích v letech 2008 až 2013**



### **Počet obyvatel vzrostl pouze v okrese Pardubice, jednalo se o přírůstek stěhováním**

V rámci kraje se počet obyvatel meziročně snížil v okresech Svitavy, Ústí nad Orlicí a Chrudim; k nárůstu došlo pouze v okrese Pardubice, kde počet obyvatel vzrostl o 332 osob. Přirozenou měnou počet obyvatel poklesl v okresech Chrudim, Svitavy a Pardubice; k velmi mírnému nárůstu došlo v okrese Ústí nad Orlicí. Stěhováním se počet obyvatel snížil v okresech Svitavy, Ústí nad Orlicí a Chrudim; zvýšení bylo zaznamenáno pouze v okrese Pardubice (nárůst o 407 osob), a to především na Pardubicku a Holicku.

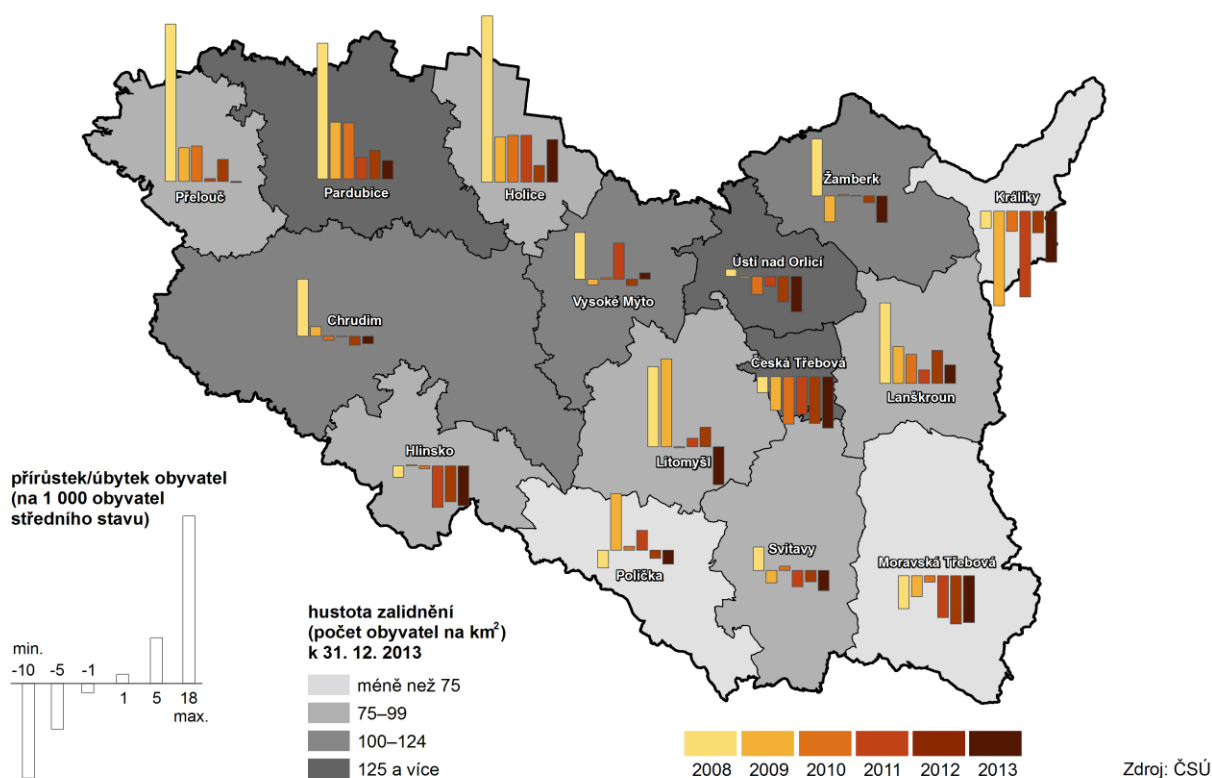
### **Zpomalování nárůstu počtu obyvatel v předchozích letech vyústilo v jeho pokles v roce 2013**

Z dlouhodobého pohledu vyplývá, že v polovině 90. let se začal počet obyvatel kraje snižovat a tento pokles trval až do roku 2004. Rok 2005 znamenal změnu trendu, počet obyvatel začal růst, a to především vlivem stěhování. Největší populační přírůstek byl zaznamenán v letech 2007 a 2008, kdy do kraje směřovaly nejvyšší počty přistěhovalých za posledních dvacet let. Od roku 2009 se nárůst počtu obyvatel zpomaloval. V roce 2013 počet obyvatel kraje meziročně poklesl, záporný byl jak přirozený přírůstek obyvatel, tak přírůstek obyvatel stěhováním.

### **Migrační přírůstek v kraji byl poprvé od roku 2003 záporný**

V roce 2013 byl poprvé od roku 2003 počet vystěhovalých vyšší než počet přistěhovalých. Z důvodu stěhování se počet obyvatel kraje meziročně snížil o 140 osob. Do kraje se přistěhovalo 4 156 osob, z toho 849 osob (20,4 %) se přistěhovalo ze zahraničí. Z kraje se vystěhovalo 4 296 osob, z toho 731 osob (17,0 %) se vystěhovalo do zahraničí. Na rozdíl od domácího stěhování zaznamenalo zahraniční stěhování kladné saldo, do kraje se ze zahraničí přistěhovalo o 118 osob více.

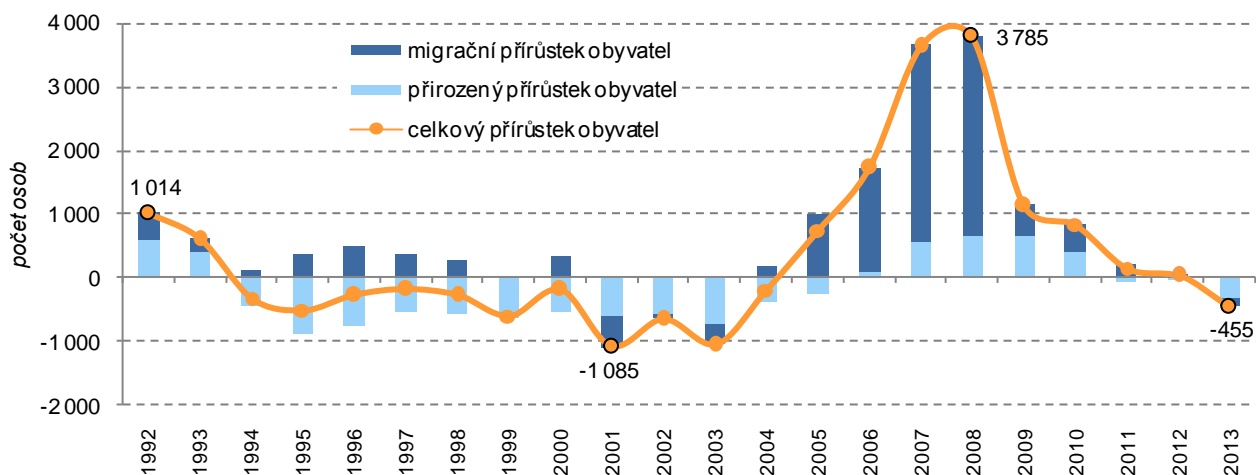
## Pohyb obyvatel ve správních obvodech ORP Pardubického kraje v letech 2008 až 2013



**Dětí se narodilo méně, než kolik osob zemřelo**

V roce 2013 se v kraji narodilo 5 077 dětí, jedná se o nejnižší počet živě narozených od roku 2005. Narodilo se o 69 chlapců více než dívek. V průběhu roku v kraji zemřelo 5 392 osob. Přirozenou měnou se tedy počet obyvatel snížil o 315 osob.

**Graf 1.1 Celkový, přirozený a migrační přírůstek obyvatel v Pardubickém kraji**



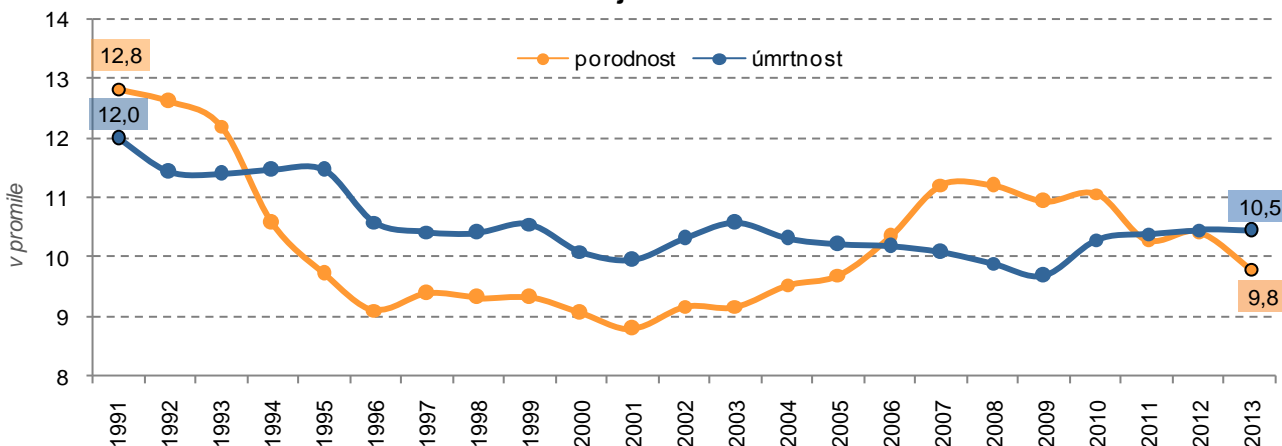
**Průměrný věk matek dlouhodobě vzrůstá**

Porodnost, tedy počet živě narozených dětí na 1 000 obyvatel středního stavu, byla v Pardubickém kraji v roce 2013 9,8 ‰, což znamenalo pokles oproti porodnosti zjištěné v roce 2012. Porodnost v kraji nedosáhla hodnoty za celou ČR (10,2 ‰), mezi kraji se jednalo o sedmou nejnižší hodnotu. Ukazatel úhrnné plodnosti ve srovnání s minulým rokem v kraji poklesl na hodnotu 1,45 živě narozeného dítěte na jednu ženu v reprodukčním věku (15 – 49 let); což znamená nejnižší hodnotu od roku 2006. Ženy v Pardubickém kraji rodily své první dítě v průměru ve věku 28,3 roku, průměrný věk všech matek celkem byl 30,3 roku. Za poslední desetiletí vzrostl průměrný věk matek o 2,4 roku. Dlouhodobě také roste počet dětí, které se rodí matkám ve věku 40 a více let. Z narozených dětí v kraji bylo 46 % prvorozených, 38 % druhorozených, 11 % dětí se narodilo jako třetí v pořadí a 5 % dětí bylo v pořadí čtvrtých a dalších.

**Přibývá dětí  
narozených  
mimo manželství**

Mimo manželství<sup>1</sup> se v roce 2013 v Pardubickém kraji narodilo 2 248 dětí a jejich podíl na celkovém počtu živě narozených dětí činil 44,3 %. Z dlouhodobého pohledu počet dětí narozených mimo manželství stále stoupá, v roce 1991 to bylo pouze 407 dětí a jejich podíl na celkovém počtu živě narozených byl jen 6,2 %.

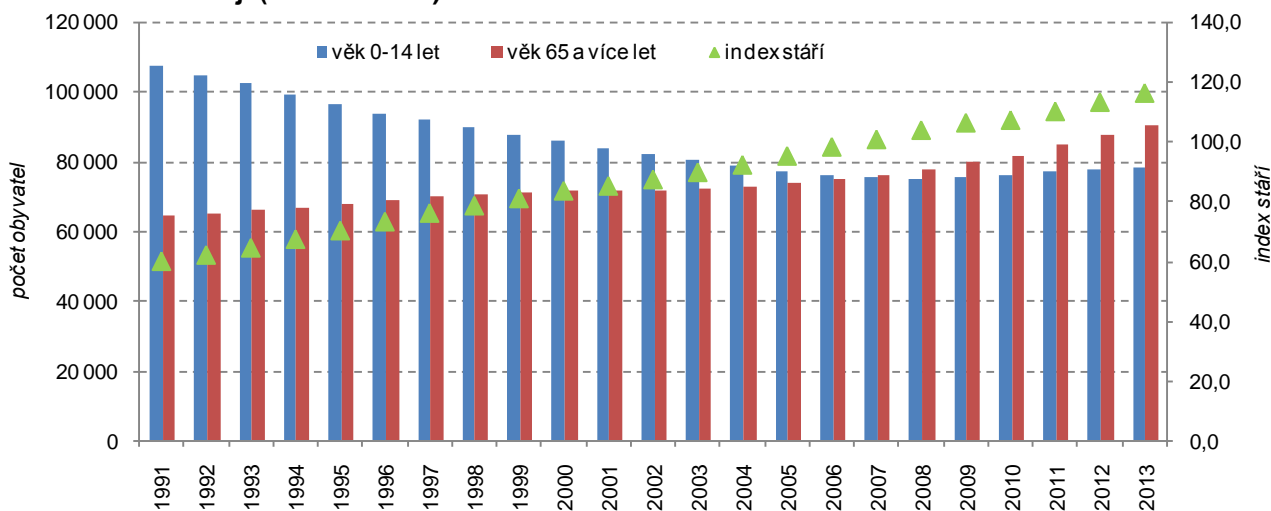
**Graf 1.2 Porodnost a úmrtnost v Pardubickém kraji**



**Podíl dětské složky  
v populaci kraje mírně  
vzrostl**

V roce 2013 se podíl nejmladší věkové kategorie (dětí do 15 let) v Pardubickém kraji zvýšil. Oproti předchozímu roku počet dětí stoupl o 320 na 77 936 osob a podíl této věkové skupiny na celkové populaci kraje se zvýšil o 0,1 procentního bodu na 15,1 %. Dlouhodobě pokračuje i růst počtu osob v nejstarších věkových kategoriích, s výjimkou osob ve věku 95 a více let. V roce 2013 žilo v kraji 90 463 obyvatel ve věku 65 a více let, což je o 2 712 osob více než v roce minulém. Nárůst podílu seniorů v populaci kraje souvisí s tím, že roste naděje dožití (lidé dožívají vyššího věku). V dlouhodobém pohledu byl podíl dětské složky na populaci kraje vyšší než podíl složky seniorské. Změna nastala v roce 2007, kdy počet osob nejstarší věkové kategorie převýšil počet dětí o 476 osob, v roce 2013 byl rozdíl mezi oběma kategoriemi již více než 12 tis. osob.

**Graf 1.3 Obyvatelstvo ve věkových skupinách 0 – 14 let a 65 a více let a index stáří v Pardubickém kraji (stav k 31. 12.)**



**Obyvatelstvo kraje  
má čtvrtý nejnižší  
průměrný věk**

Vzhledem ke stárnutí populace se průměrný věk obyvatel kraje stejně jako v celé republice zvyšuje. V roce 2013 byl v kraji průměrný věk obyvatel 41,5 roku; stejná hodnota byla zaznamenána v rámci celé ČR. Ve srovnání s ostatními kraji mělo obyvatelstvo Pardubického kraje čtvrtý nejnižší průměrný věk. V ženské části populace byl průměrný věk 42,9 let, u mužů to bylo téměř o tři roky méně, a to 40 let. Od roku 1991 se průměrný věk obyvatel kraje zvýšil o 5,3 roku; více u mužů (o 5,5 roku) než u žen (o 5,1 roku).

<sup>1</sup> Z dostupných údajů ovšem nelze zjistit, kolik z dětí narozených mimo manželství se skutečně narodilo neprovdaným matkám žijícím v domácnosti bez partnera a kolik jich žije v úplných rodinách bez uzavření sňatku.

## Obyvatelstvo kraje dlouhodobě stárne

Ukazatelem, který zřetelně zachycuje demografické stárnutí obyvatelstva, je index stárí (počet osob ve věku 65 a více let na 100 dětí ve věku 0 až 14 let). Index stárí dlouhodobě roste, od roku 1991 vzrostla jeho hodnota o 56 bodů a v roce 2013 dosáhl v Pardubickém kraji hodnotu 116,1 (v celé ČR 115,7). Nejvyšší index stárí byl zaznamenán u obyvatel okresu Pardubice, nejnižší pak v okrese Ústí nad Orlicí. Velký rozdíl v hodnotě tohoto ukazatele je při porovnání podle pohlaví. U mužů je hodnota indexu stárí 94,0; u žen je to 139,4.

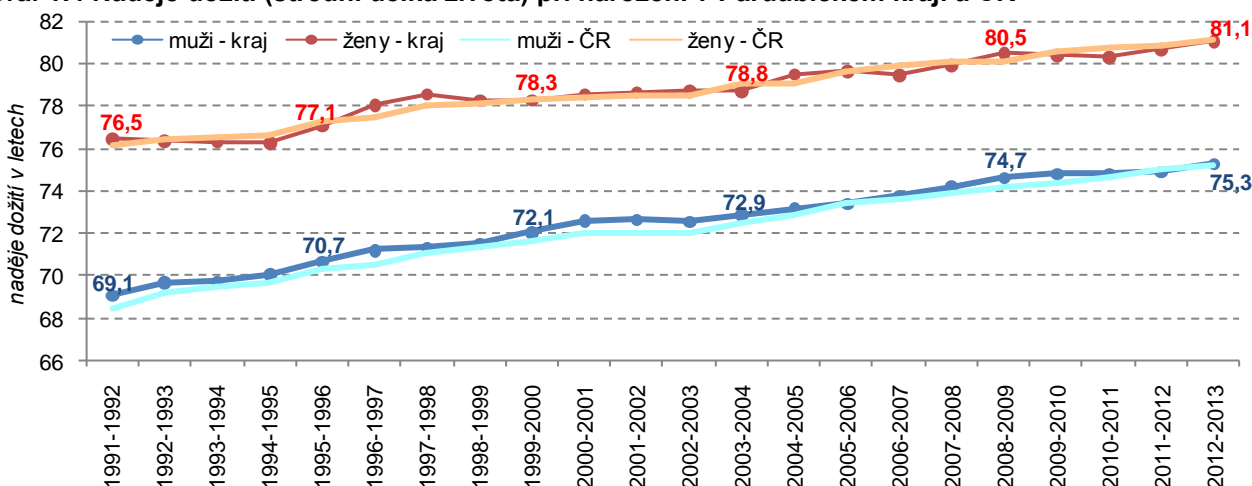
## Podíl seniorů vzhledem k podílu osob v produktivním věku se dlouhodobě zvyšuje

Dalšími ukazateli, které hodnotí vzájemné zastoupení jednotlivých věkových skupin v populaci, jsou indexy závislosti. Index závislosti I (počet dětí ve věku 0 až 14 let na 100 osob ve věku 15 až 64 let) byl v roce 2013 v kraji 22,4 (mírně nad republikovou hodnotou). V roce 1991 tento ukazatel dosáhl hodnotu 32,7. Z uvedeného vyplývá, že za posledních dvacet let se výrazně snížil podíl dětské složky populace kraje a zároveň vzrostl podíl osob v produktivním věku. Vzájemné zastoupení seniorské (věk 65 a více let) a produktivní složky obyvatelstva popisuje index závislosti II. V roce 2013 měl v kraji hodnotu 26,0 (v celé ČR 25,7). Z porovnání s hodnotou indexu závislosti II z roku 1991 (19,1) vyplývá, že podíl seniorů vzhledem k podílu osob v produktivním věku v populaci výrazně vzrostl.

## Naděje dožití se neliší od republikového průměru

V Pardubickém kraji se muž narozený v roce 2013 pravděpodobně dožije věku 75 let, což je mezi kraji sedmý nejvyšší věk. Žena narozená v roce 2013 v kraji se pravděpodobně dožije 81 let, což je mezi kraji rovněž věk sedmý nejvyšší. Naděje dožití při narození se v kraji u mužů i žen téměř neliší od průměru ČR.

Graf 1.4 Naděje dožití (střední délka života) při narození v Pardubickém kraji a ČR



## Naděje dožití u mužů dlouhodobě roste rychleji než u žen

Střední délka života mužů se prodlužuje rychleji, čímž se snižuje rozdíl v naději dožití mezi pohlavími. Jestliže v období 1991 až 1992 činil rozdíl mezi střední délkou života mužů a žen v kraji 7,3 roku, v období 2012 až 2013 byl pouze 5,8 roku. Přispívá k tomu zejména klesající úmrtnost na nemoci oběhové soustavy spojená s rozvojem nových léčebných metod. Ještě koncem 20. století byly kardiovaskulární nemoci příčinou smrti u více než poloviny zemřelých mužů, do roku 2013 klesl v kraji tento podíl na 42 % (v celé ČR na 43 %).

## Počet uzavřených manželství meziročně poklesl

V Pardubickém kraji bylo v průběhu roku 2013 uzavřeno 2 057 sňatků a jejich počet oproti předchozímu roku poklesl o 148 (o 6,7 %). Z dlouhodobého hlediska je pokles počtu sňatků na území kraje velmi výrazný, v roce 2013 bylo uzavřeno o 203 sňatků méně než v roce 2003 a o 1 566 sňatků méně než v roce 1993.

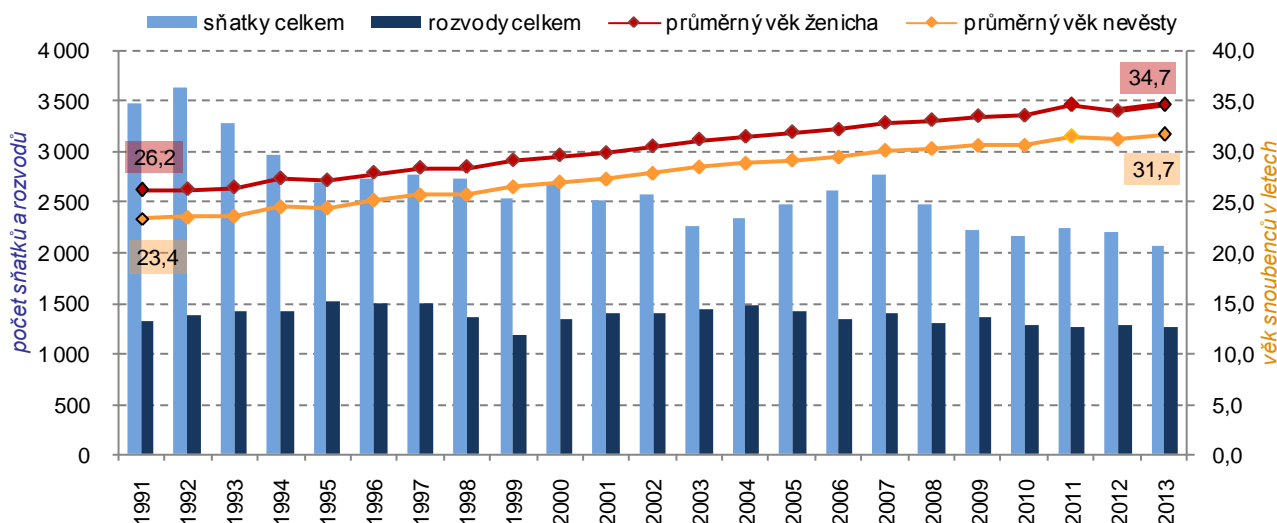
## Sňatečnost dlouhodobě klesá

V dlouhodobém vývoji míra sňatečnosti v kraji klesá. V roce 2013 byly uzavřeny 4 sňatky na 1 000 obyvatel středního stavu, před deseti lety to bylo 4,5 sňatků na 1 000 obyvatel a před dvaceti lety 6,4 sňatků na 1 000 obyvatel. Míra sňatečnosti v Pardubickém kraji kopíruje trend v uzavírání manželství v České republice s minimálními výkyvy.

**Manželství se uzavírají ve vyšším věku**

Průměrný věk ženichů a nevěst se dlouhodobě zvyšuje. U ženichů v roce 2013 činil 34,7 let, před deseti lety měl hodnotu 31,2 let a před dvaceti lety byl 26,4 let. Průměrný věk nevěst před dvaceti lety byl 23,6 let, před deseti lety to bylo 28,5 let a v roce 2013 již 31,7 let. Nevěsty se v loňském roce poprvé vdávaly v průměru ve věku 28,4 let, průměrný věk ženichů při prvním sňatku byl 31,3 roku.

**Graf 1.5 Sňatky, rozvody a průměrný věk snoubenců v Pardubickém kraji**



**Rozvodovost v Pardubickém kraji je pod republikovým průměrem**

V roce 2013 bylo v kraji rozvedeno 1 257 manželství, oproti předchozímu roku se jejich počet snížil o 18 rozvodů. V 62,0 % případů šlo o rozvod manželství s nezletilými dětmi. Téměř poloviční podíl na počtu rozvodů mají manželství, která trvají patnáct a více let. Rozvodovost v kraji dlouhodobě stagnuje, míra rozvodovosti v Pardubickém kraji (2,4 ‰) byla nižší než celorepublikový průměr (2,7 ‰). Průměrný věk rozvádějících se dlouhodobě roste, v roce 2013 u mužů činil 43,2 roku, u žen 40,1 roku. Nejvíce rozvodů bylo ve skupině obyvatelstva ve věku 40-49 let, u mužů to bylo 36,1 % všech rozvodů, u žen činil podíl 29,8 % všech rozvodů. Jako příčina rozvodu byl nejčastěji (v téměř 60 % případů) uváděn rozdíl povah, názorů a zájmů.

**Potratovost dlouhodobě klesá**

V roce 2013 bylo v Pardubickém kraji evidováno 1 545 potratů, což v meziročním porovnání znamená pokles o 17 případů. Počet potratů dlouhodobě klesá, a to především díky poklesu počtu umělých přerušování těhotenství. V roce 2013 bylo v kraji uměle přerušeno 819 těhotenství, v roce 2003 to bylo 1 071 a před dvaceti lety 3 138 těhotenství.

**Graf 1.6 Potraty podle druhu v Pardubickém kraji**

