

2. Sociální vývoj

Pracovní síla stárne

Podle výsledků Výběrového šetření pracovních sil (VŠPS) tvořilo pracovní sílu² v kraji v letech 2008 až 2010 v průměru 254 tis. osob. Mezi roky 2005 až 2009 docházelo k jejímu postupnému nárůstu (v úhrnu o 5,6 tis. osob), následně se však projevil meziroční pokles (o 1,5 tis. osob). Na změny ve vývoji pracovní síly působí značnou měrou demografické vlivy, zejména pak stárnutí populace a s tím spojený nárůst počtu obyvatel v kategorii ekonomicky neaktivních.

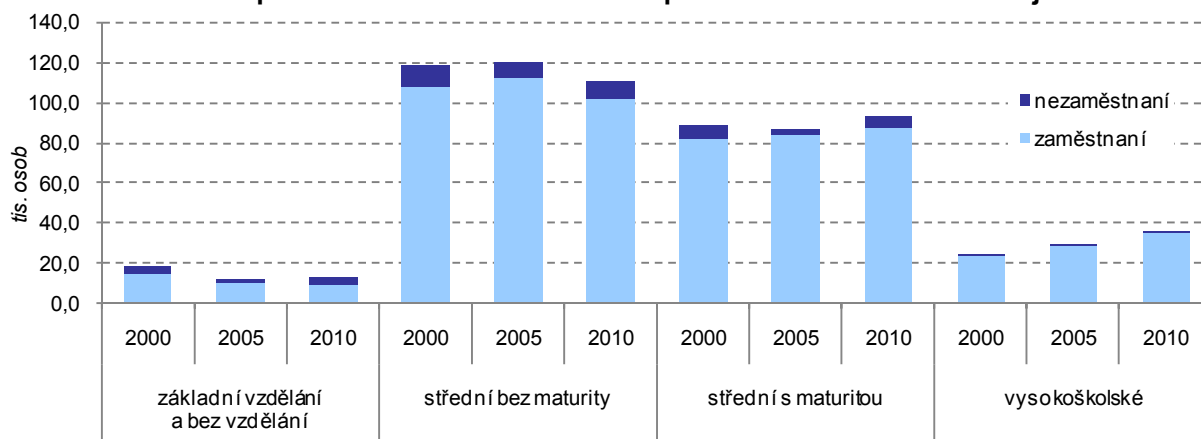
Míra ekonomické aktivity postupně klesá, zejména v nejmladších věkových kategoriích

Míra ekonomické aktivity³ se v kraji postupně snižuje. V roce 2010 činila 57,5 % a o 1 procentní bod zaostávala za republikovou hodnotou. Největší pokles (mezi roky 2005 a 2010 o 12 p. b.) se projevil ve věkové kategorii 20 – 24 let (preference vzdělávání a s tím spojený odklad nástupu do zaměstnání). Naopak výrazný nárůst míry ekonomické aktivity (o 11 p. b. ve sledovaném období) byl zaznamenán mezi osobami ve věku 55 – 59 let (posouvání hranice odchodu do důchodu). Dlouhodobě vyšší míra EA je charakteristická pro muže (67 % v roce 2010 v kraji) než ženy (48 %); projevuje se zde vliv vyššího zastoupení studentek, rodičovské dovolené, dřívějšího odchodu do důchodu žen atd.

Úroveň vzdělanosti pracovní síly roste, stále však zaostává za republikovou

Z hlediska nejvyššího dosaženého vzdělání tvoří největší podíl na pracovní síle v kraji středoškoláci bez maturity (44 % v roce 2010, tj. 4,7 procentního bodu nad republikovým průměrem). Od roku 2005 je patrný pokles podílu osob v této kategorii ve prospěch osob s vyšším stupněm vzdělání. Zastoupení vysokoškoláků na pracovní síle v kraji vzrostlo do roku 2010 na 14 %, přesto stále výrazně zaostává za republikovým podílem (18 %).

Graf 8 Pracovní síla podle vzdělání a ekonomického postavení v Pardubickém kraji



Ekonomický útlum se projevil v poklesu zaměstnanosti

Z celkového počtu 253,4 tis. ekonomicky aktivních osob tvořících v roce 2010 v kraji pracovní sílu bylo 235 tis. osob (tj. 93 %) zaměstnaných. Meziroční pokles zaměstnanosti se zřetelně projevil po roce 2008, kdy bylo v kraji o 10 tis. zaměstnaných více. Míra zaměstnanosti⁴ přitom po předchozím růstu (z 55,1 % v roce 2005 na 56,0 % v roce 2008) vlivem ekonomické recese klesla v kraji v roce 2010 na 53,3 % (při republikovém průměru 54,2 %).

Intenzita podnikatelské aktivity je podprůměrná

Z hlediska postavení v zaměstnání tvoří největší podíl zaměstnaných osob zaměstnanci (83 % v kraji v roce 2010); v postavení podnikatelů (tj. zaměstnavatelů a pracujících na vlastní účet) působilo v roce 2010 v kraji 16 % zaměstnaných osob (jeden z nejnižších podílů mezi kraji).

² Pracovní sílu tvoří osoby ekonomicky aktivní, a to jak zaměstnaní, tak nezaměstnaní. Zaměstnaní se dále člení podle postavení v zaměstnání na zaměstnance, zaměstnavatele a pracující na vlastní účet.

³ podíl počtu zaměstnaných a nezaměstnaných (pracovní síly) na počtu všech osob patnáctiletých a starších

⁴ podíl počtu zaměstnaných na počtu všech osob patnáctiletých a starších

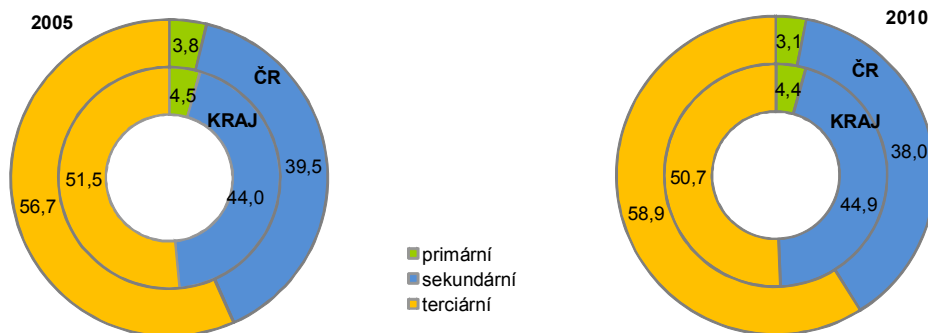
V kraji je nadprůměrný podíl osob s více zaměstnáními

Zastoupení osob s druhým (a dalším) zaměstnáním v kraji na celkovém počtu zaměstnaných dlouhodobě překračuje republikový průměr (vliv méně příznivých mzdových podmínek v regionu). V roce 2010 činil v kraji tento podíl 2,5 % (4 tis. mužů a 1,9 tis. žen) a byl o 0,2 procentního bodu vyšší než v roce předchozím. V delším časovém období však spíše zjišťujeme klesající trend; vlivem hospodářského útlumu se v kraji v roce 2009 dostává podíl osob s více zaměstnáními (2,3 %) na minimum od počátku 90. let.

K nejdůležitějším odvětvím zaměstnanosti patří průmysl

Dlouhodobě klesá zaměstnanost v primárním sektoru (zemědělství a lesnictví), ve kterém v roce 2010 v kraji pracovalo podle VŠPS 10,3 tis. osob a jejich podíl na celkové zaměstnanosti (4 %) byl v mezikrajském srovnání pátý nejvyšší. Nadprůměrně je rovněž zastoupen sekundární sektor (stavebnictví a zejména pak průmysl) – v roce 2010 druhým nejvyšším podílem (45 %) za Libereckým krajem. Postupný nárůst počtu zaměstnaných v tomto sektoru v letech 2005 až 2008 (o 9 %) byl vystřídán více než šestiprocentním poklesem. Zaměstnanost v terciárním sektoru (tržní i netržní služby) se v posledních letech v kraji pohybuje kolem 50 % a je mezi kraji jedna z nejnižších.

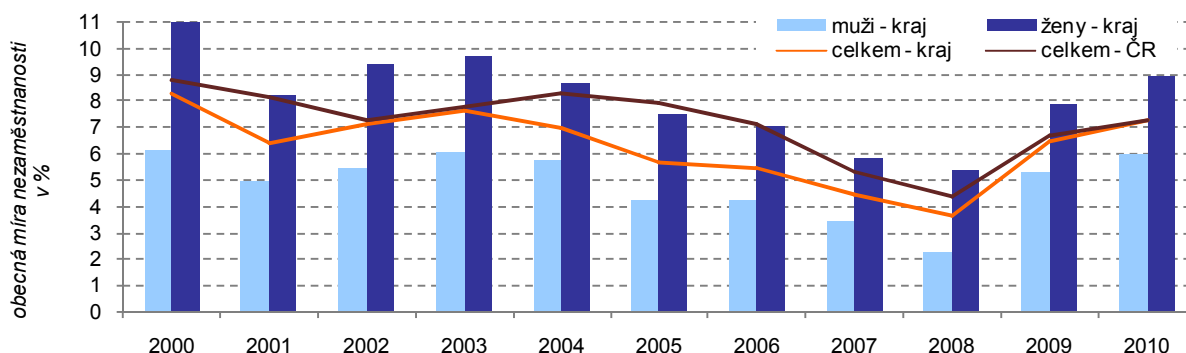
Graf 9 Struktura zaměstnaných podle odvětvových sektorů v Pardubickém kraji a ČR v %



Nezaměstnanost od roku 2008 roste

Změny ekonomické situace dopadající na trh práce se odrážely v přelévání počtu zaměstnaných a nezaměstnaných, i v nárůstu počtu ekonomicky neaktivních (prodlužování studia, odchody do předčasného důchodu). Podle VŠPS vzrostl průměrný roční počet nezaměstnaných v kraji mezi roky 2008 a 2010 na dvojnásobek (18,4 tis. v roce 2010), oproti roku 2005 se jednalo téměř o třetinový nárůst. Obecná míra nezaměstnanosti se v roce 2010 zvýšila na 7,2 % (odpovídající republikové hodnotě) a dostala se tak na úroveň roku 2002.

Graf 10 Obecná míra nezaměstnanosti v Pardubickém kraji a ČR



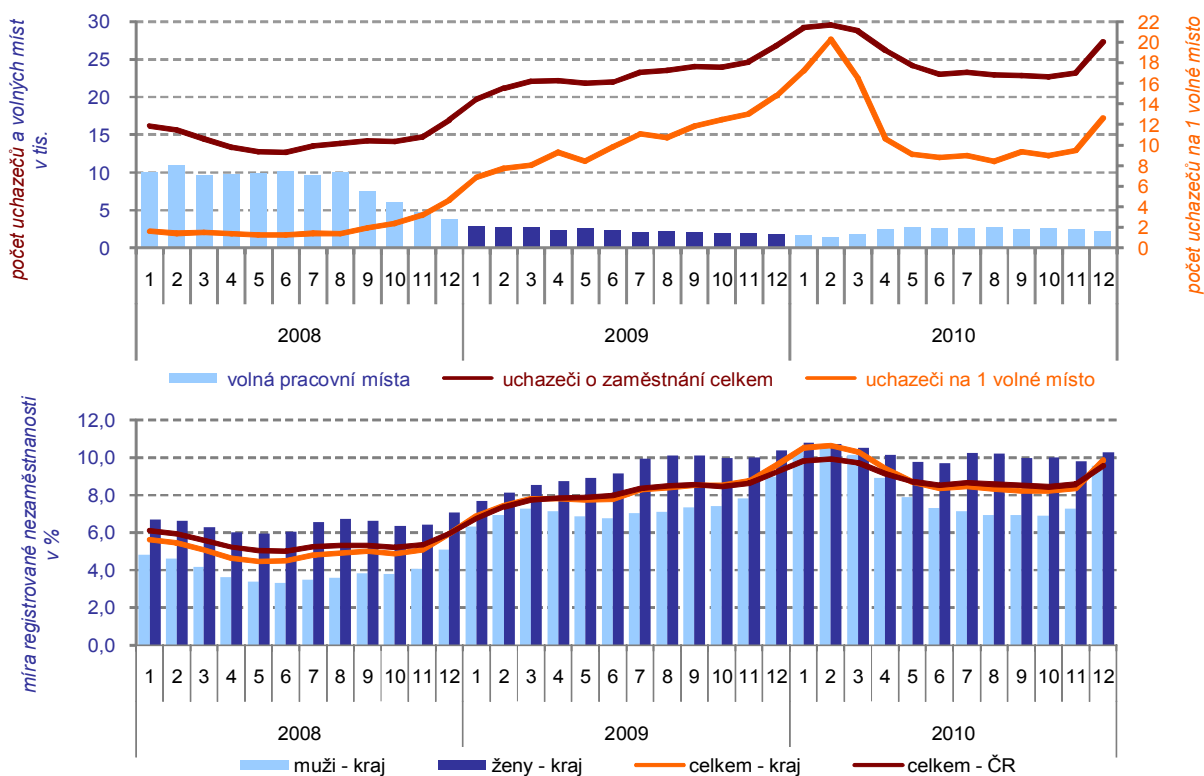
Počet ekonomicky neaktivních se zvyšuje

Počet ekonomicky neaktivních osob se dlouhodobě zvyšuje. Na celkovém počtu 187,5 tis. ekonomicky neaktivních v kraji v roce 2010 (43 % populace patnáctileté a starší) se téměř dvěma třetinami podíleli starobní a invalidní důchodci a více než pětinou studenti a učni. Na nárůstu počtu ekonomicky neaktivních má v posledním období stále větší vliv rostoucí počet důchodců.

Nezaměstnanost v kraji rostla rychleji než na úrovni celé ČR

Ke konci roku 2010 bylo na úřadech práce v kraji registrováno celkem 27 359 uchazečů o zaměstnání, tj. o 2 % více než v předchozím roce a o pětinu více ve srovnání s rokem 2005. Míra registrované nezaměstnanosti v kraji vzrostla k 31. 12. 2010 na 9,9 % (dlouhodobě šestá nejnižší mezi kraji) a stejně jako v roce 2009 se po mnoha letech nacházela nad republikovou hodnotou (9,6 %). Vlivem ekonomické recese byl pokles počtu volných pracovních míst následován růstem počtu nezaměstnaných již od druhé poloviny roku 2008, nejvýraznější byl však v průběhu roku 2009. Rychleji přitom rostla nezaměstnanost mužů (útlum zejména v průmyslu).

Graf 11 Uchazeči o zaměstnání, volná pracovní místa a míra nezaměstnanosti v Pardubickém kraji (stav ke konci jednotlivých měsíců)



Zdroj: MPSV

Práci obtížně hledají uchazeči bez praxe, s nedostatečnou kvalifikací i osoby v předdůchodovém věku

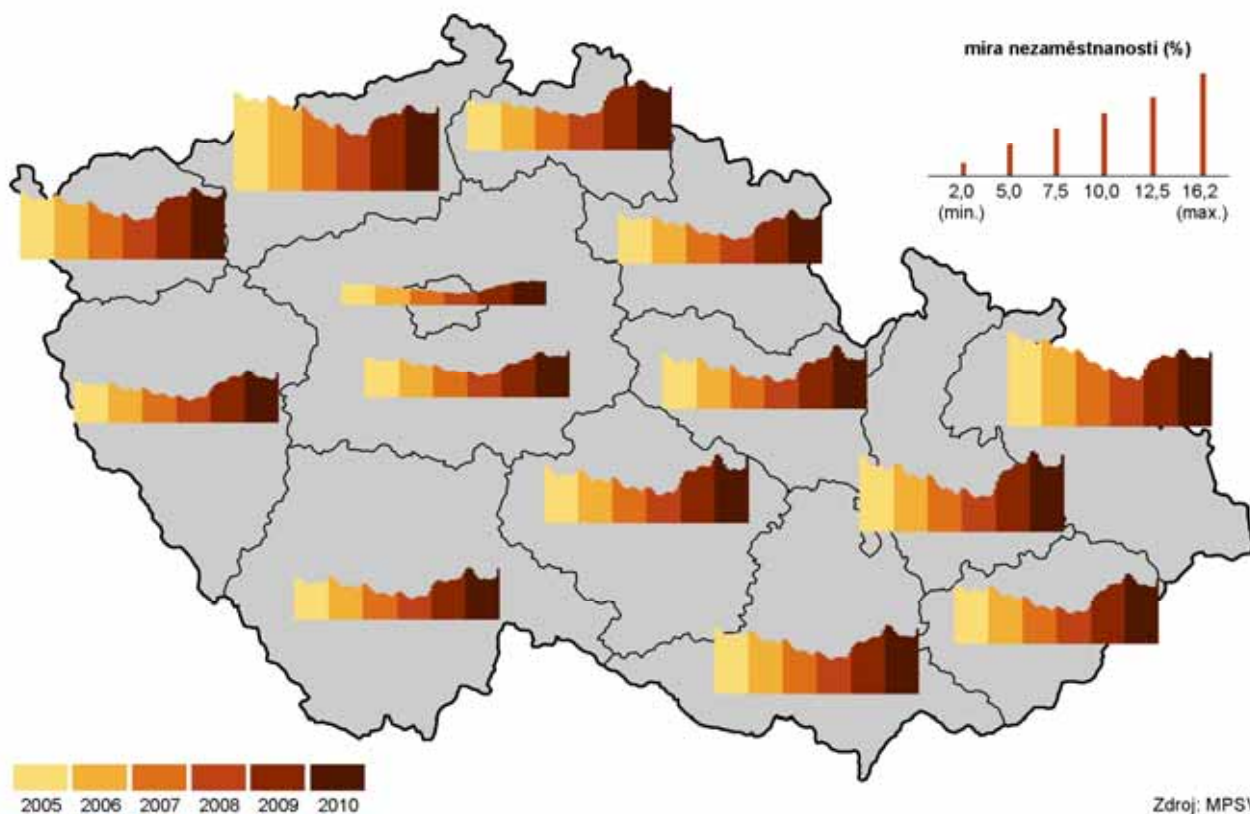
V období zhoršující se situace na trhu práce je patrný nárůst počtu uchazečů o zaměstnání ve věku do 25 let, absolventů škol a mladistvých i uchazečů v předdůchodovém věku. Z hlediska věkových kategorií vzrostl relativně nejvíce mezi roky 2005 a 2010 počet nezaměstnaných ve věku 55 a více let (o 69 % na 4 581). Nejvyšší převis počtu uchazečů nad počtem volných pracovních míst v kraji podle kvalifikace je patrný u středoškoláků bez maturity, nejlepší pozici mají vysokoškoláci.

Nejhorší situace na trhu práce je dlouhodobě v okrese Svitavy, nejlepší na Pardubicku

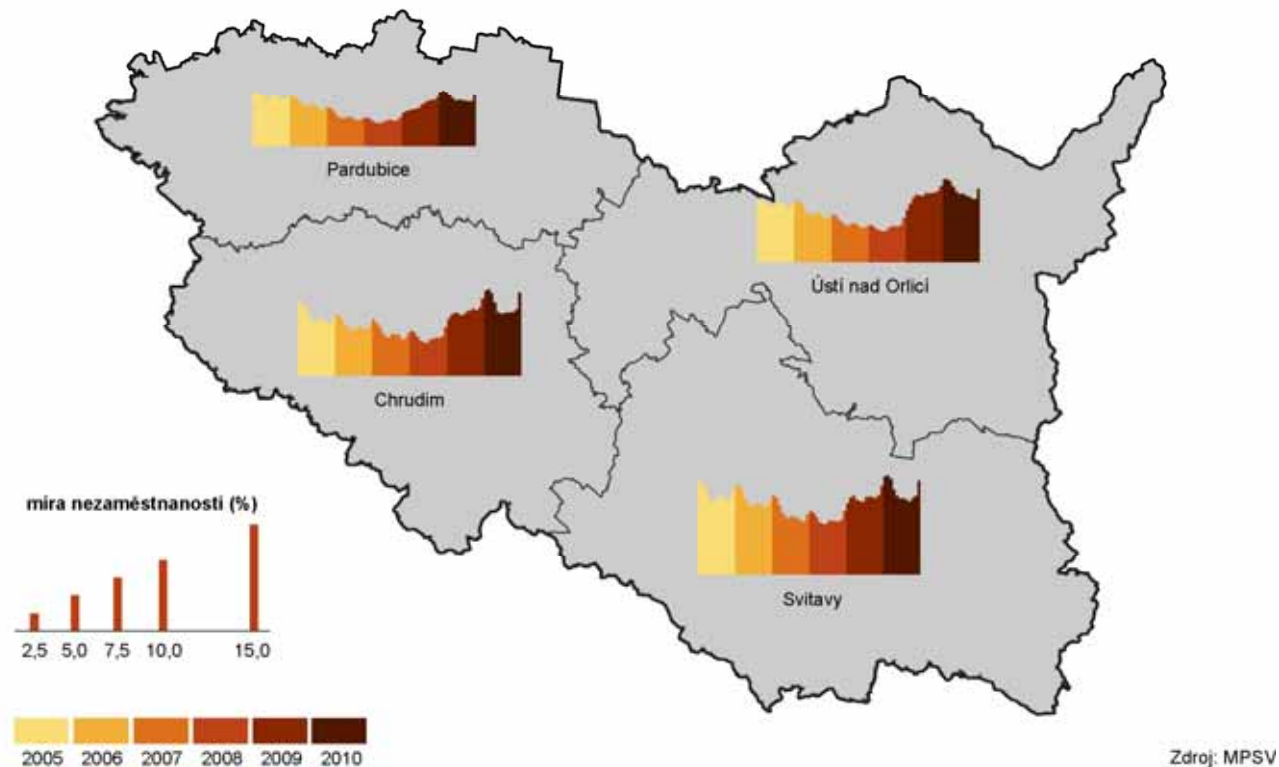
Uvnitř kraje se v nezaměstnanosti projevují značné rozdíly. Dlouhodobě nejhorší situace na trhu práce je typická pro okres Svitavy, kde ke konci roku 2010 vzrostla míra nezaměstnanosti na 13 %. V rámci tohoto okresu (i celého kraje) je nezaměstnaností nejvíce postižen správní obvod ORP Moravská Třebová (18 %) a Svitavy (15 %). Vlivem hospodářského útlumu však nezaměstnanost rostla od druhé poloviny roku 2008 a především pak v průběhu roku 2009 nejrychleji v okrese Ústí nad Orlicí.

Na druhé straně nejnižší nezaměstnanost v kraji je typická pro okres Pardubice (7 % k 31. 12. 2010), a to zejména díky koncentraci významných zaměstnavatelů z oblasti průmyslu i služeb v krajském městě a jeho okolí.

**Míra registrované nezaměstnanosti v krajích v letech 2005 až 2010
(stav ke konci jednotlivých měsíců)**



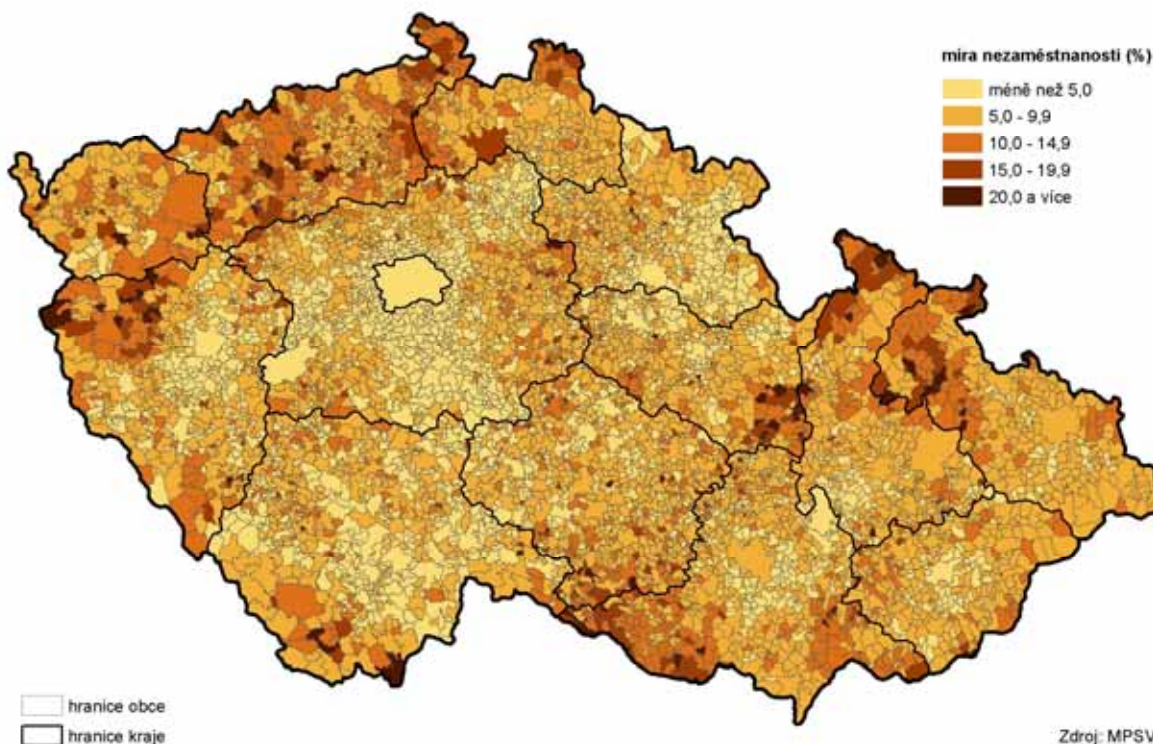
**Míra registrované nezaměstnanosti v okresech Pardubického kraje v letech 2005 až 2010
(stav ke konci jednotlivých měsíců)**



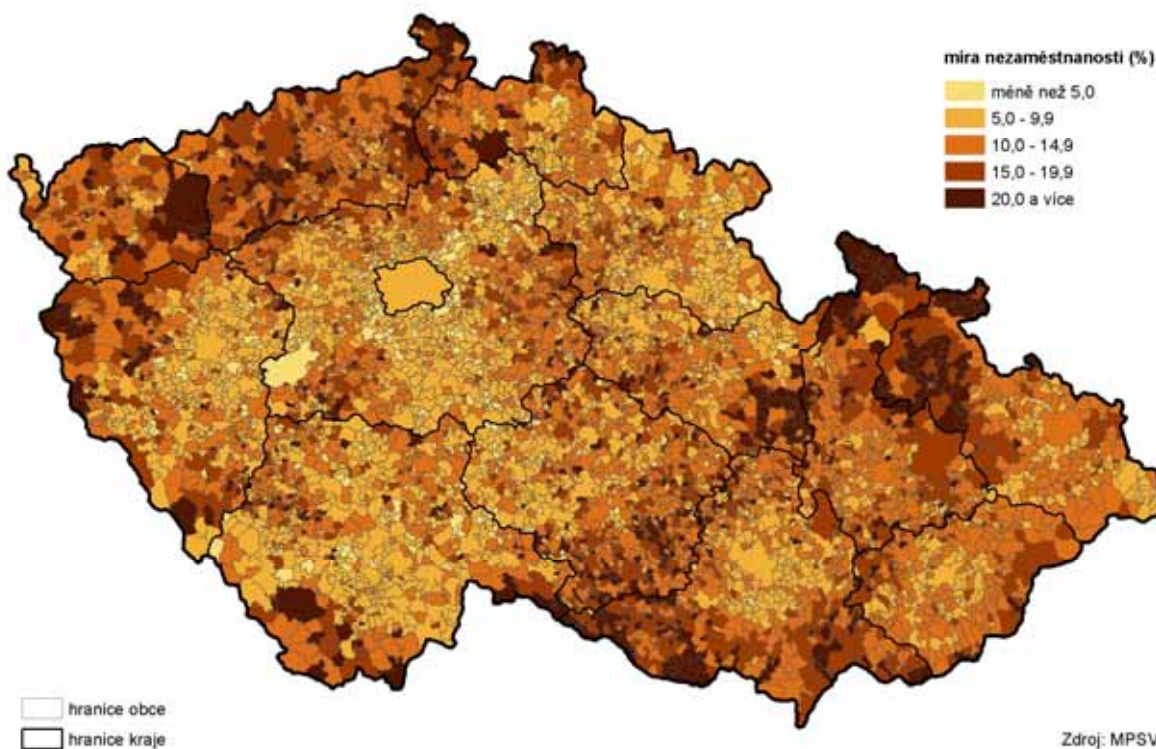
Nezaměstnanost je problémem zejména při hranicích krajů

Na následujících kartogramech lze dokumentovat dopad ekonomického útlumu na trh práce v podrobném územním pohledu. Je zřejmé, že nezaměstnanost výrazně rostla především v regionech při hranicích krajů (tzv. vnitřních periferiích i při hranici republiky), kde jsou ztíženy možnosti dojíždky za prací.

Míra nezaměstnanosti v obcích k 31. 12. 2008



Míra nezaměstnanosti v obcích k 31. 12. 2010



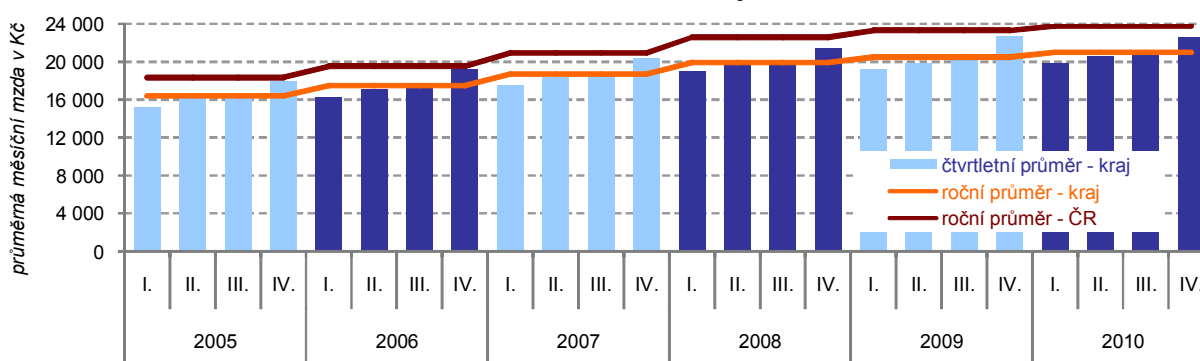
Ekonomický útlum se výrazně projevil na zaměstnanosti cizinců

Nejvyšší zastoupení zaměstnaných cizinců na pracovní síle v kraji zjišťujeme v roce 2008 (6,8 %). V důsledku ekonomického útlumu však zaměstnanost cizinců výrazně poklesla, přičemž klesala rychleji než celková zaměstnanost. V roce 2009 činil tento podíl 4,2 % a do roku 2010 vzrostl jen mírně (na 4,3 %, tj. sedmé pořadí v mezikrajském srovnání). I přesto je oproti výchozímu roku 2005 zastoupení cizinců v kraji o 1,4 procentního bodu vyšší.

Mzdy v kraji jsou stále jedny z nejnižších

Průměrná hrubá měsíční mzda⁵ v roce 2010 v Pardubickém kraji činila 20 982 Kč. Jednalo se o třetí nejnižší mzdu mezi kraji v ČR, přičemž za republikovým průměrem zaostávala o 2 815 Kč. Ve srovnání s předchozím rokem došlo k jejímu nominálnímu zvýšení o 2,3 %; díky meziročnímu nárůstu spotřebitelských cen (míra inflace v roce 2010 v ČR⁶ činila 1,5 %) vzrostla reálně průměrná mzda v kraji pouze o 0,8 %. Rozdíl mezi krajskou a republikovou mzdou se postupně prohluboval, jelikož průměrné mzdy v kraji rostly od roku 2004 pomaleji než na úrovni celé ČR. V roce 2010 tomu bylo při klesající zaměstnanosti naopak.

Graf 12 Průměrná hrubá měsíční mzda⁷ v Pardubickém kraji a ČR

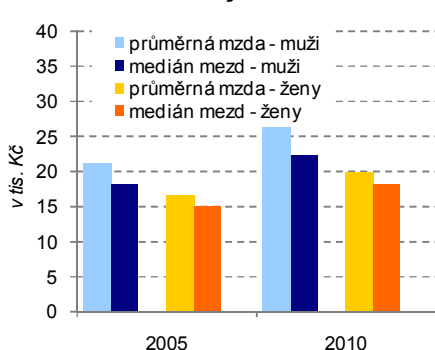


⁷⁾ podle místa pracoviště; za osoby přepočtené na plně zaměstnané; za rok 2010 předběžné údaje

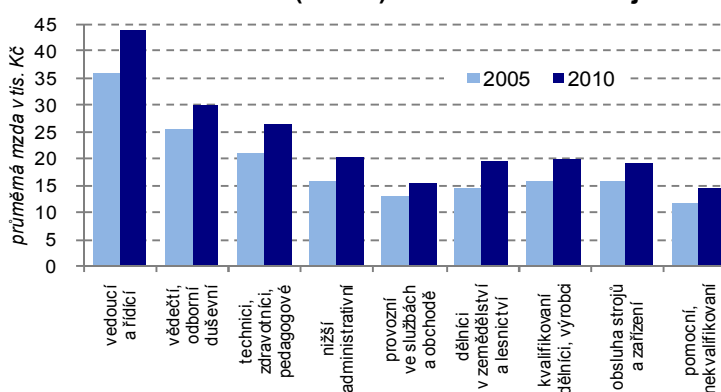
Medián mezd je nižší než průměrná mzda

Medián mezd⁷ činil v roce 2010 v kraji 20 721 Kč, u mužů dosahoval 22 404 Kč a u žen byl o 4 162 Kč nižší. Ve všech krajích leží medián pod úrovní průměrných mezd; největší rozdíl nacházíme v Hl. městě Praze (region s nadprůměrným podílem osob s vysokými příjmy). V roce 2010 tvořil medián 88 % průměrných mezd v kraji; více se odchyloval od průměru u mužů (o 15 %) než u žen (o 8 %). Díky rychleji rostoucím mzdám se rozdíl mezi průměrnou mzdou a mediánem v posledních letech prohluboval, obrat nastal v roce 2010.

Graf 13 Průměrná hrubá měsíční mzda a medián mezd podle pohlaví v Pardubickém kraji



Graf 14 Průměrná hrubá měsíční mzda podle hlavních tříd klasifikace zaměstnání (KZAM) v Pardubickém kraji



⁵ Průměrná hrubá měsíční mzda počítaná podle skutečného místa pracoviště zaměstnanců – tzv. pracovištní metodou (nikoli podle sídla podniku); za osoby přepočtené na plně zaměstnané.

⁶ Souhrnný index nárůstu spotřebitelských cen za jednotlivé kraje není k dispozici.

⁷ Hodnota mzdy, která rozdělí zaměstnance na dvě stejně velké skupiny – se mzdou pod a nad mediánem; na rozdíl od průměrných mezd lépe vypovídá o skutečné mzdové úrovni. Medián mezd je zjišťován strukturálním šetřením.

Mzdy vedoucích, řídicích a vědeckých pracovníků meziročně poklesly

Porovnáme-li mzdovou úroveň podle klasifikace zaměstnání (KZAM) v roce 2010 oproti roku 2005, zjišťujeme v kraji nárůst ve všech hlavních třídách. Ve srovnání s rokem 2009 však byly mzdy v některých kategoriích nižší, a to zejména u vedoucích a řídicích pracovníků (o 12 %) a vědeckých pracovníků (o 6 %). V roce 2010 pobírali v kraji pomocní a nekvalifikovaní pracovníci pouze třetinu průměrných mezd nejlépe placených osob, tj. vedoucích a řídicích pracovníků. V mezikrajském srovnání nacházíme v kraji jedny z nejvyšších mezd dle KZAM u kvalifikovaných dělníků v zemědělství a lesnictví, k nejnižším naopak patří mzdy pracovníků obsluhujících stroje a zařízení.

Více než polovinu příjemců důchodů tvoří starobní důchodci

V prosinci roku 2010 splňovalo v Pardubickém kraji podmínky pro výplatu některého z důchodů 142 802 osob (z toho 60 % žen). Více než polovina těchto osob (58 %) pobírala starobní důchod, pětina vdovský důchod, 17 % invalidní důchod, 3 % důchod vdovecký a 1,5 % důchod sirotčí.

Počet příjemců důchodů neustále roste...

Dlouhodobě úhrnný počet příjemců důchodů roste; v porovnání s rokem 2009 došlo k nárůstu o 1 194 osob (tj. o 0,8 %). Tento trend je dán především rostoucím počtem starobních důchodců. V roce 2010 pobíralo starobní důchod v kraji o 7 % osob více než v roce předchozím⁸ a o 17 % osob více oproti roku 2005. Kromě příjemců starobního důchodu též postupně roste počet příjemců vdoveckých důchodů.

...stejně jako průměrná výše důchodu

Průměrná měsíční výše důchodu vzrostla v Pardubickém kraji v letech 2005 až 2010 o 30 % na 9 716 Kč, přičemž průměrný starobní důchod se ve stejném období zvýšil o 31 % na 9 909 Kč.

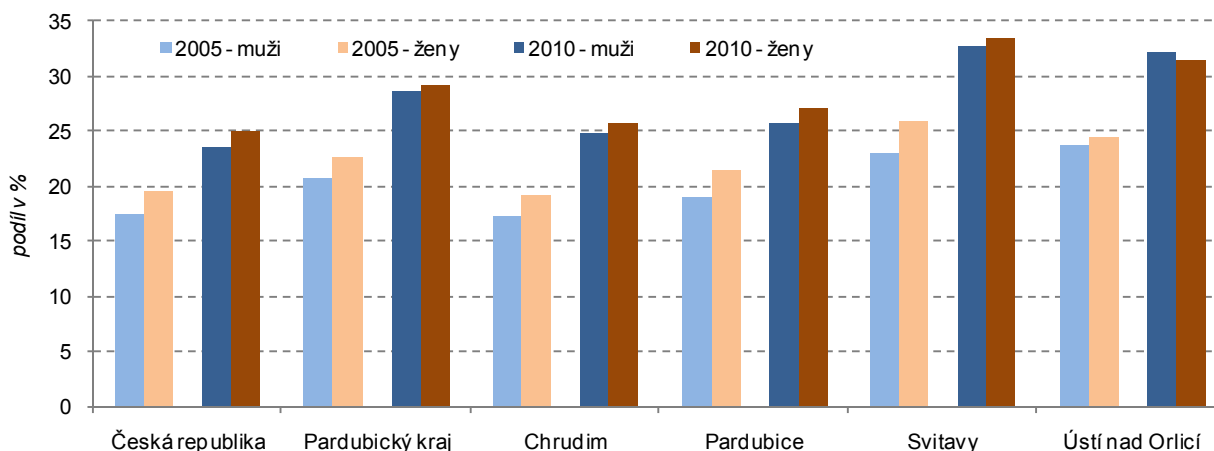
Průměrný důchod žen nedosahuje důchodu mužů

Zejména v souvislosti s nižšími mzdami dlouhodobě zaostává průměrná výše starobního důchodu žen (9 054 Kč v kraji v prosinci roku 2010) za důchody mužů (10 919 Kč). Starobní důchody v kraji nedosahují republikové úrovně (rovněž především ve vazbě na podprůměrné mzdy), u mužů jsou v mezikrajském srovnání dokonce třetí nejnižší.

Poměr průměrného důchodu ke mzdovému mediánu roste

Díky rychleji rostoucímu průměrnému starobnímu důchodu ve srovnání se mzdovým mediánem sledujeme v čase postupný nárůst poměru důchodu k mediánu mezd – v kraji vzrostl v letech 2005 až 2010 o 3 procentní body na 47,8 % a v mezikrajském srovnání byl čtvrtý nejvyšší.

Graf 15 Podíl příjemců předčasných starobních důchodů na celkovém počtu příjemců starobních důchodů v ČR, Pardubickém kraji a jeho okresech



⁸ Uvedený nárůst byl zčásti ovlivněn i změnou metodiky – od roku 2010 se invalidní důchod vyplácený ke dni dovršení věku 65 let mění na starobní důchod.

Podíl příjemců předčasného starobního důchodu se zvyšuje

Zejména v souvislosti s nepříznivými podmínkami na trhu práce a rostoucím počtem osob v předdůchodovém věku v posledních letech narůstá počet příjemců předčasných starobních důchodů. Jejich podíl na celkovém počtu příjemců starobních důchodů v kraji vzrostl v letech 2005 až 2010 z 22 % na 29 % a byl druhý nejvyšší za krajem Vysočina. Rychleji přitom rostl tento podíl u mužů než u žen. Uvnitř kraje nacházíme nejvyšší zastoupení příjemců předčasných starobních důchodů v okrese Svitavy (33 % v prosinci 2010), tedy regionu s nejvyšší nezaměstnaností. Zde se rovněž mezi roky 2005 a 2010 projevil (spolu s okresem Ústí nad Orlicí) nejrychlejší nárůst tohoto podílu.

Školství je značně ovlivněno demografickým vývojem

Školství prochází v posledních letech dynamickými změnami. Obsazenost mateřských a základních, avšak i středních škol je značně ovlivněna demografickým vývojem, především pak výkyvy v porodnosti. Počet narozených dětí v kraji po předchozím poklesu postupně rostl od roku 2002, v posledních dvou letech se však zřetelný nárůst již zastavil a do budoucna lze očekávat opět spíše pokles porodnosti.

Počet žáků mateřských škol roste...

Od školního roku 2005/2006 lze v kraji sledovat trvalý nárůst počtu dětí navštěvujících mateřskou školu (o 2 255 dětí na 17,5 tis. do roku 2010/2011) doprovázený nárůstem počtu tříd i učitelů. Počet mateřských škol však zůstal prakticky nezměněn (309 škol v roce 2010/2011, tj. o 2 méně oproti roku 2005/2006).

...naopak úbytek počtu žáků provází základní školy...

Zcela opačný trend, a to trvalý úbytek počtu žáků, se projevuje v základním školství (v letech 2005/2006 až 2010/2011 v kraji o 6 735 na 40 955). Počet základních škol v kraji ve sledovaném období klesl (v důsledku zrušení či slučováním) o 22 na 252, v souvislosti s tím klesal i počet tříd a učitelů.

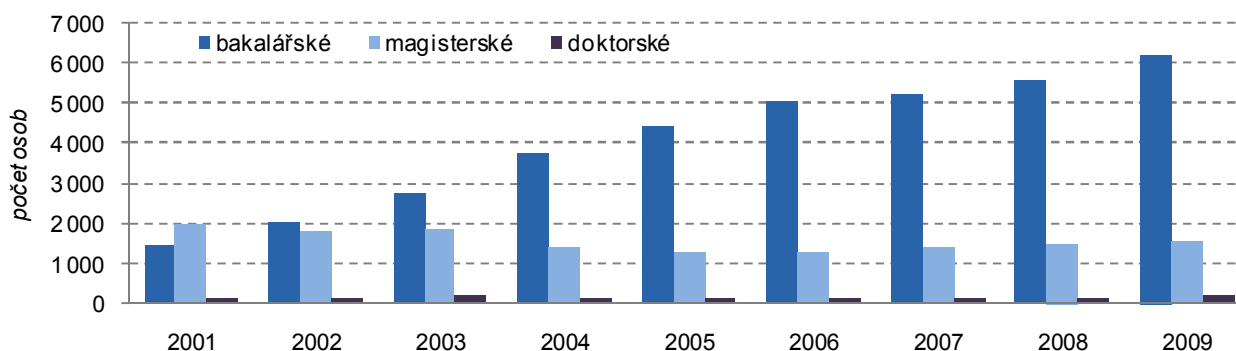
...avšak i školy střední

Nízká porodnost počátkem a v polovině 90. let minulého století se odráží rovněž v poklesu počtu žáků středních škol, a to jak středních odborných škol, učilišť i gymnázií. V úhrnu klesl počet žáků denního studia středních škol v kraji od roku 2005/2006 o 1 778 na 25 062. Klesající tendence počtu žáků provázela i vyšší odborné školy. V rámci středního školství je velmi důležitá optimalizace nabízených oborů s ohledem na možnosti uplatnění absolventů na trhu práce.

Počet vysokoškoláků výrazně narůstá

V souladu s celorepublikovým trendem v kraji v posledních deseti letech výrazně narůstal počet vysokoškoláků. Počet studentů vysokých škol s trvalým bydlištěm v kraji vzrostl od akademického roku 2005/2006 o více než třetinu na 17,3 tisíc. Díky rozšiřujícím se studijním programům na Univerzitě Pardubice se sedmi fakultami zde překročil počet studentů již 10 tisíc; nejvíce přitom roste zájem o bakalářské studium. S ohledem na rychle se zvyšující počet vysokoškolských studentů by měl být kladen důraz na kvalitu jejich vzdělávání a možnosti pracovního uplatnění v regionu.

Graf 16 Studenti prezenčního studia s místem výuky v Pardubickém kraji podle formy studia



Poznámka: Magisterské studijní programy v délce 4 až 6 let včetně magisterského studia v délce 1 až 3 roky, které je pokračováním studia bakalářských programů.

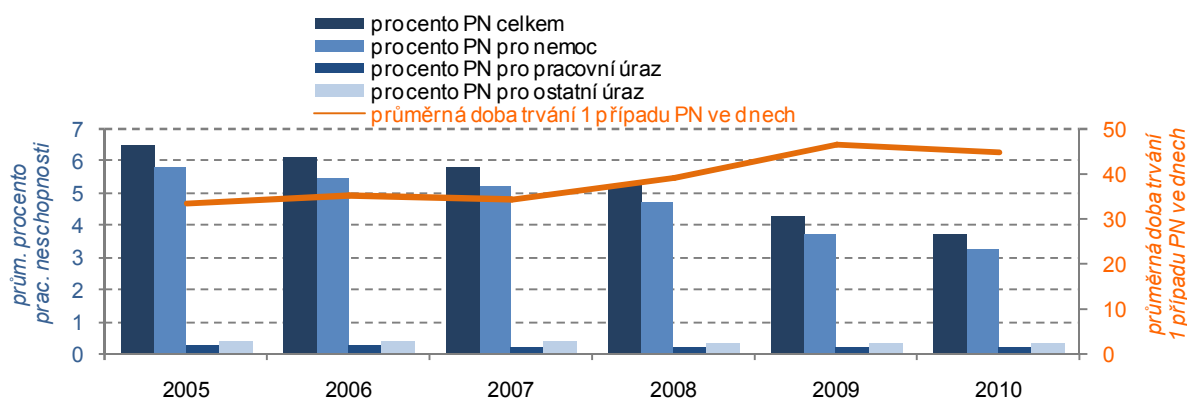
**Počet obyvatel
připadajících
na jednoho lékaře
se snižuje**

V roce 2010 působilo ve zdravotnických zařízeních v Pardubickém kraji celkem 1 964 lékařů (přepočtené počty), z toho 1 934 v nestátních zařízeních. Oproti roku 2005 se celkový počet lékařů zvýšil o 16 % a počet obyvatel připadajících na jednoho lékaře ve stejném období klesl o 36 na 263 (hodnota o 33 osob vyšší ve srovnání s republikovým průměrem). Počet lékařů v ambulantní péči od roku 2005 v kraji vzrostl o 6 % na 1 358. V devíti nemocnicích v kraji bylo v roce 2010 k dispozici 2 641 lůžek (tj. o 77 méně oproti roku 2005); průměrná ošetrovací doba se od roku 2005 mírně zkrátila – z 8,1 na 7,6 dne.

**Postupně klesá
počet případů
pracovní
neschopnosti, délka
trvání jednoho
případu naopak
vykazuje převážně
rostoucí tendenci**

Na vývoj pracovní neschopnosti působí nejen rozdílná epidemiologická situace v jednotlivých letech, ale i změny legislativních podmínek ve vyplácení nemocenských dávek. V roce 2010 bylo v kraji evidováno 193 tis. nemocensky pojištěných osob, tj. o 5 % méně oproti roku 2005. Průměrný denní počet práce neschopných od roku 2005 neustále klesal až na 7,3 tis. osob v roce 2010. Průměrné procento pracovní neschopnosti se do roku 2010 snížilo na 3,8 a zařadilo kraj na 10. místo. Dlouhodobě nejvyšší procento pracovní neschopnosti zaznamenáváme v okrese Chrudim, nejnižší naopak na Pardubicku. Průměrná délka trvání pracovní neschopnosti v roce 2010 (45 dní) byla oproti roku 2009 o 1,5 dne kratší.

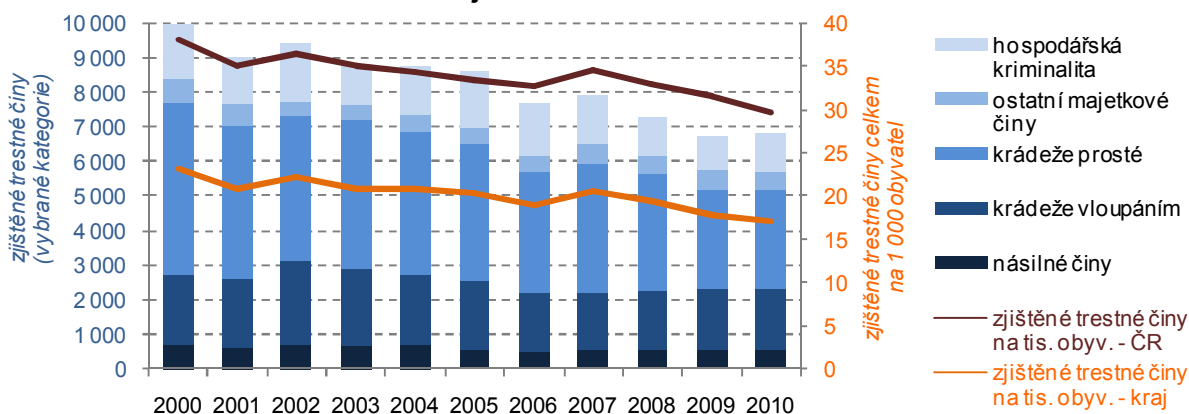
Graf 17 Pracovní neschopnost (PN) v Pardubickém kraji



**Kriminalita v kraji
má klesající tendenci
a její intenzita
je podprůměrná**

I přes určité meziroční výkyvy nadále pokračuje klesající tendence v počtu zjištěných trestných činů na celorepublikové i krajské úrovni. V roce 2010 bylo v Pardubickém kraji zjištěno celkem 8 877 trestných činů, tj. o 14 % méně ve srovnání s rokem 2005 a o 4 % méně oproti roku 2009. Kraj dlouhodobě patří k regionům s nižší intenzitou kriminality. Na 1 000 obyvatel zde v roce 2010 připadalo 17 zjištěných trestných činů (třetí nejnižší podíl za krajem Zlínským a Vysočina), přičemž na republikové úrovni to bylo 30 trestných činů.

Graf 18 Kriminalita v Pardubickém kraji



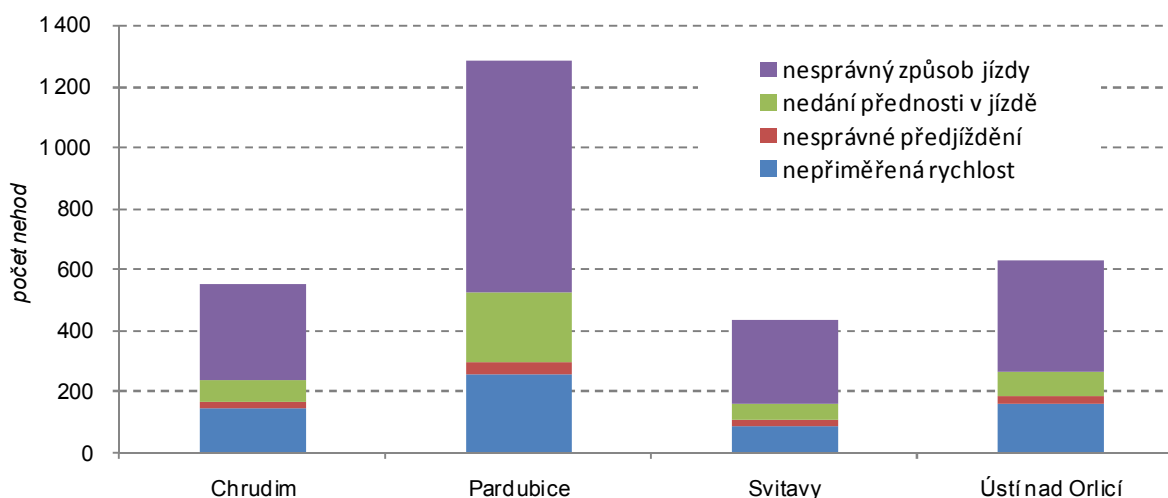
Kriminalita je největším problémem na Pardubicku...

Zřetelné rozdíly v intenzitě kriminality uvnitř kraje souvisí s její koncentrací do velkých měst. Jestliže v okrese Pardubice bylo v roce 2010 zjištěno 20 trestných činů na 1 000 obyvatel, ve zbývajících okresech kraje to bylo přibližně 16 trestných činů. V posledním pětiletém období se nejvýrazněji projevil pokles počtu zjištěných i objasněných trestných činů na Pardubicku.

...stejně jako dopravní nehodovost

Obdobná situace pokud jde o vnitrokrasné rozdíly je patrná také u dopravní nehodovosti. V roce 2010 bylo Policii ČR v kraji ohlášeno celkem 3 357 nehod (o 144 méně oproti roku předchozímu⁹), z toho 43 % bylo zaznamenáno na území okresu Pardubice. Na tisíc obyvatel připadalo v roce 2010 v kraji 6,5 dopravních nehod při republikovém průměru 7,2 nehod. V letech 2005 až 2010 bylo při dopravních nehodách v kraji těžce zraněno v průměru 200 osob ročně (s minimem 141 osob v roce 2010) a usmrceno průměrně 58 osob.

Graf 19 Dopravní nehody podle hlavních příčin v okresech Pardubického kraje v roce 2010



Podrobnější údaje k sociálnímu vývoji na internetových stránkách ČSÚ Pardubice

[tematická skupina Trh práce a mzdy](#)

[tematická skupina Společnost](#)

Externí zdroje dat

[Ministerstvo práce a sociálních věcí](#)

[Integrovaný portál MPSV – statistiky nezaměstnanosti](#)

[Ústav pro informace ve vzdělávání](#)

[Ústav zdravotnických informací a statistiky ČR](#)

[Policie ČR – statistiky kriminality a dopravní nehodovosti](#)

⁹ Vzhledem ke změně metodiky hlášení dopravních nehod Policii ČR není možné provést srovnání za delší časové období.