

## 1. Demografický vývoj

### Počet obyvatel v kraji roste pomaleji

Ke konci roku 2010 žilo na území Pardubického kraje 517 164 obyvatel, z toho 255 117 mužů a 262 047 žen. Ve srovnání s rokem 2009 populace kraje vzrostla o 835 osob (o 572 mužů a 263 žen). Největší přírůstek (o 965 osob) byl zaznamenán v okrese Pardubice, k úbytku obyvatelstva došlo v okrese Ústí nad Orlicí (o 87 osob méně) a okrese Chrudim (o 44 osob méně než v předešlém roce). Pardubický kraj je čtvrtým nejméně lidnatým krajem České republiky.

Populace kraje roste již šestým rokem, v posledních dvou letech se však tempo růstu zpomalilo. Vliv na zmírnění růstu měl snižující se přirozený i migrační přírůstek.

### ...vlivem poklesu migračního přírůstku...

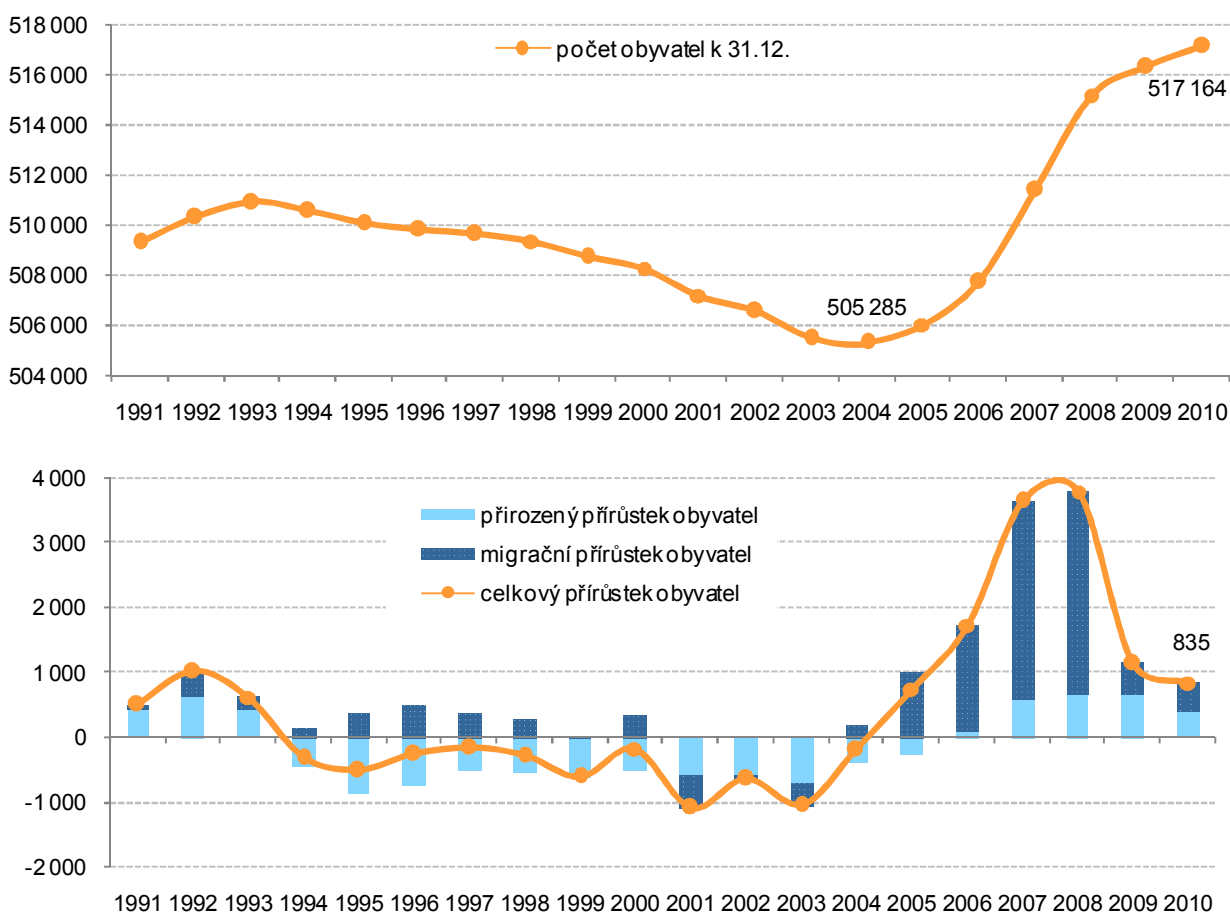
V roce 2010 přibylo v kraji stěhováním 434 obyvatel, což bylo o 69 osob méně než v roce 2009 a dokonce o 2 686 osob méně než v roce 2008, kdy migrační saldo v kraji dosáhlo maxima.

Během roku 2010 se do kraje přistěhovalo 4 473 osob, z nichž přistěhovalí ze zahraničí tvořili 15,8 % (v předchozím roce jejich podíl činil 22,3 %). Osob vystěhovalých bylo evidováno 4 039, do zahraničí se odstěhovalo 395 (tj. 9,8 %) z nich. Migrací z a do ostatních krajů České republiky přibylo v kraji 121 osob, stěhováním z a do zahraničí získal kraj 313 obyvatel.

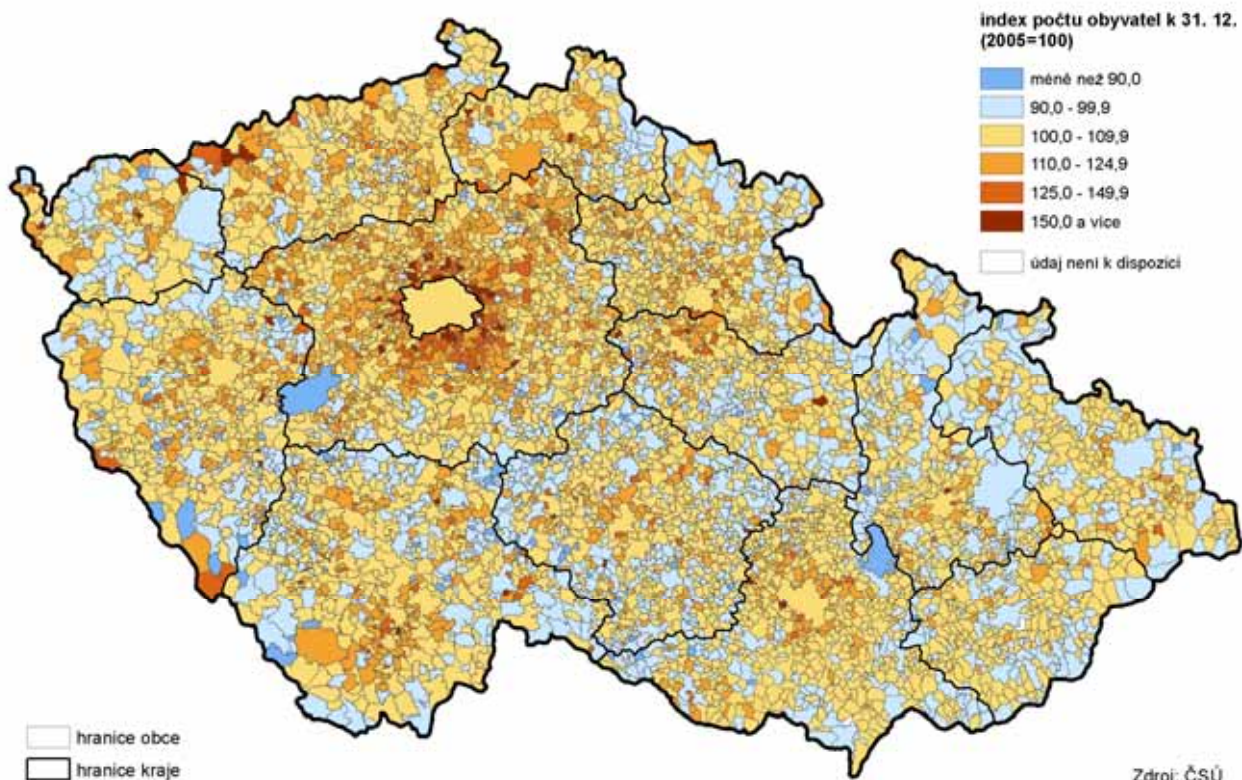
### ... i snížení přirozeného přírůstku

V Pardubickém kraji se v průběhu roku 2010 narodilo o 401 dětí více, než kolik obyvatel kraje v tomto období zemřelo. Tento přirozený přírůstek byl o třetinu nižší než v předchozím roce a druhý nejnižší od roku 2006, kdy v kraji začalo opět přibývat obyvatel přirozenou měnou.

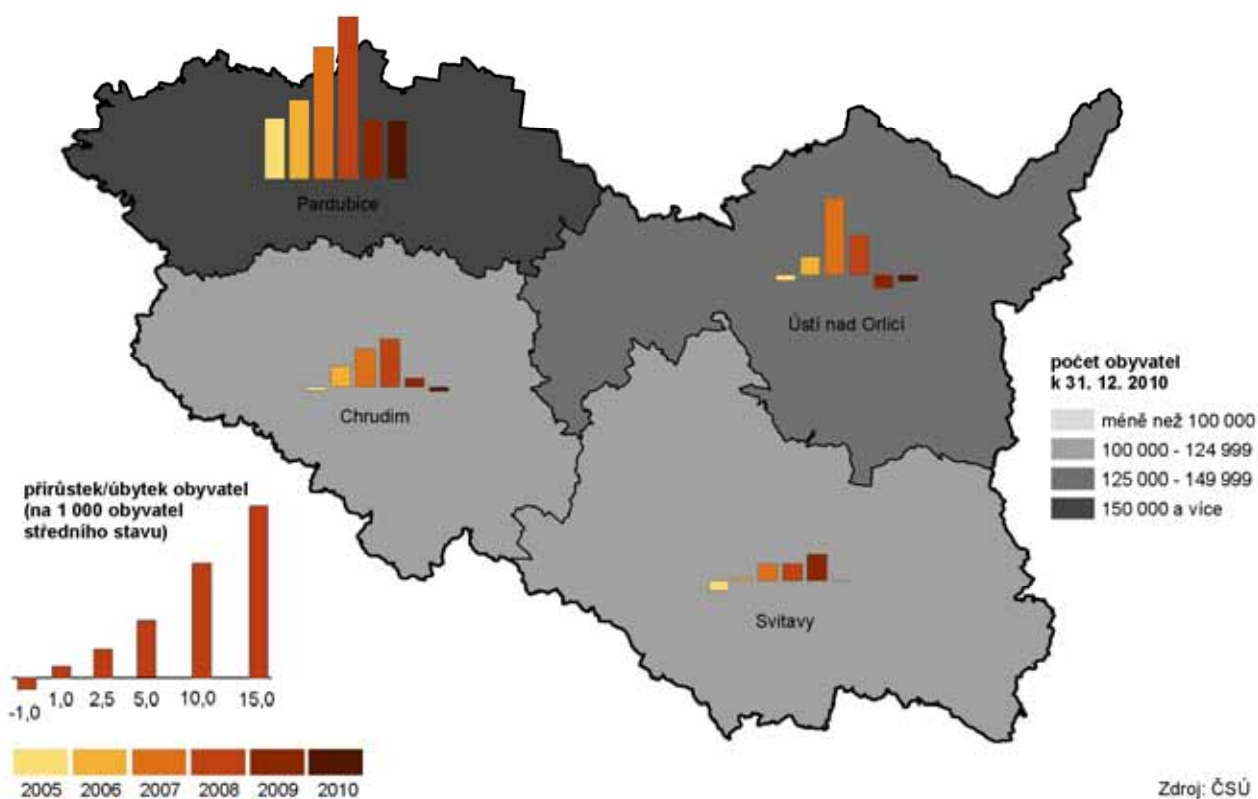
Graf 2 Obyvatelstvo, přirozený a migrační přírůstek v Pardubickém kraji



## Změna počtu obyvatel v obcích mezi roky 2005 a 2010



## Pohyb obyvatel v okresech Pardubického kraje v letech 2005 až 2010



## Porodnost vzrostla...

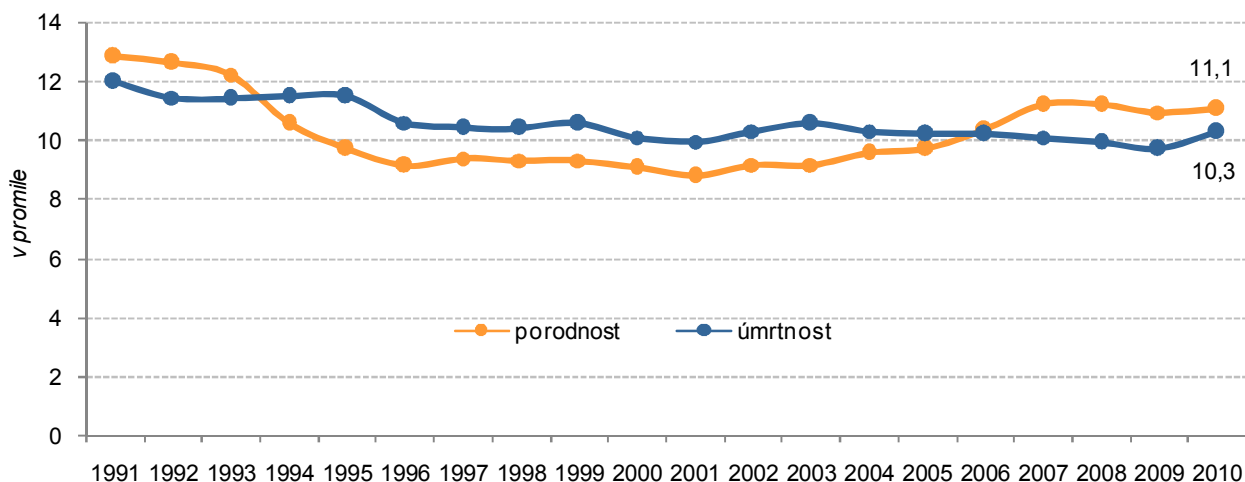
V průběhu roku 2010 se v Pardubickém kraji živě narodilo 5 721 dětí. Oproti předchozímu roku se počet živě narozených dětí zvýšil o 77 osob a jednalo se o druhý největší počet narozených dětí v kraji od roku 1994 (maxima bylo dosaženo v roce 2008).

Porodnost, tedy počet živě narozených na 1 000 obyvatel středního stavu, vzrostla v roce 2010 na 11,1 ‰. Ukazatel úhrnné plodnosti vzrostl na 1,52 živě narozených dětí na jednu ženu v reprodukčním věku (15 – 49 let). Ženy v Pardubickém kraji rodily své první dítě v průměru ve 27,8 letech, průměrný věk matek celkem byl 30,0 roku. Z narozených dětí v kraji bylo 43 % prvorozených, 40 % druhorozených, 12 % dětí se narodilo jako třetí v pořadí.

## ...a byla již pátým rokem vyšší než úmrtnost

Úmrtnost (počet zemřelých na 1 000 obyvatel) se v roce 2010 zvýšila na 10,3 ‰. V kraji v tomto období zemřelo 5 320 osob, což bylo o 317 více než v roce předchozím. Nejčastější příčinou smrti, na kterou zemřela polovina zesnulých, byly nemoci oběhové soustavy, necelá čtvrtina zemřelých podlehl zločinným novotvarům. Naděje dožití při narození vzrostla u mužů o 0,2 roku na 74,8 let; u žen naopak mírně poklesla na necelých 80,5 let.

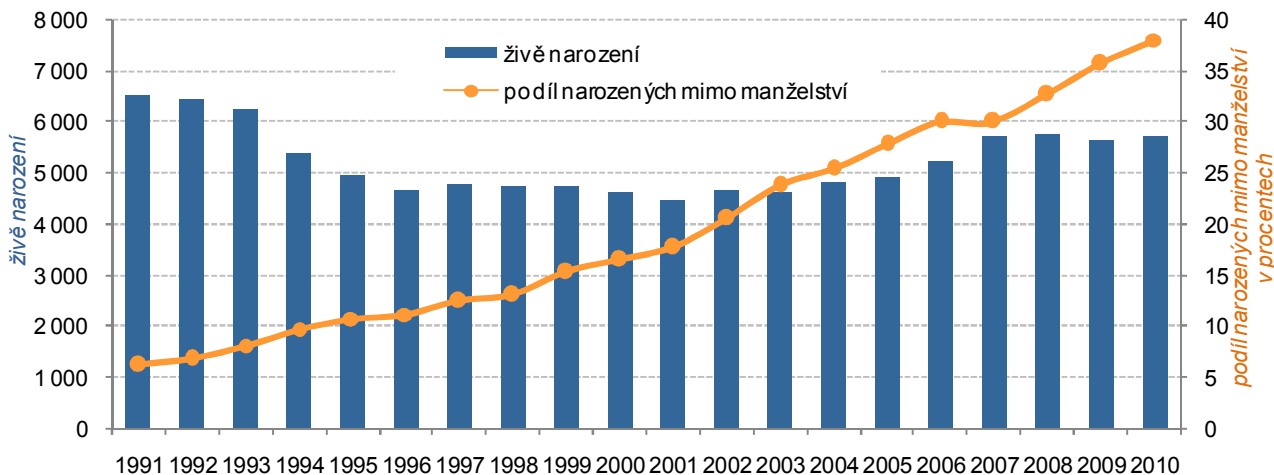
Graf 3 Porodnost a úmrtnost v Pardubickém kraji



## Přibývá dětí narozených mimo manželství

Mimo manželství<sup>1</sup> se v roce 2010 v Pardubickém kraji narodilo 2 177 dětí a jejich podíl na celkovém počtu živě narozených oproti roku 2009 vzrostl o 2,4 procentních bodů na 38,1 % (tj. o 2,2 p. b. méně, než činil průměr v ČR).

Graf 4 Živě narození a narození mimo manželství v Pardubickém kraji



<sup>1</sup> Z dostupných údajů ovšem nelze zjistit, kolik z dětí narozených mimo manželství se skutečně narodilo neprovdaným matkám žijícím v domácnosti bez partnera a kolik jich žije v úplných rodinách bez uzavření sňatku.

## Obyvatelstvo kraje stárne

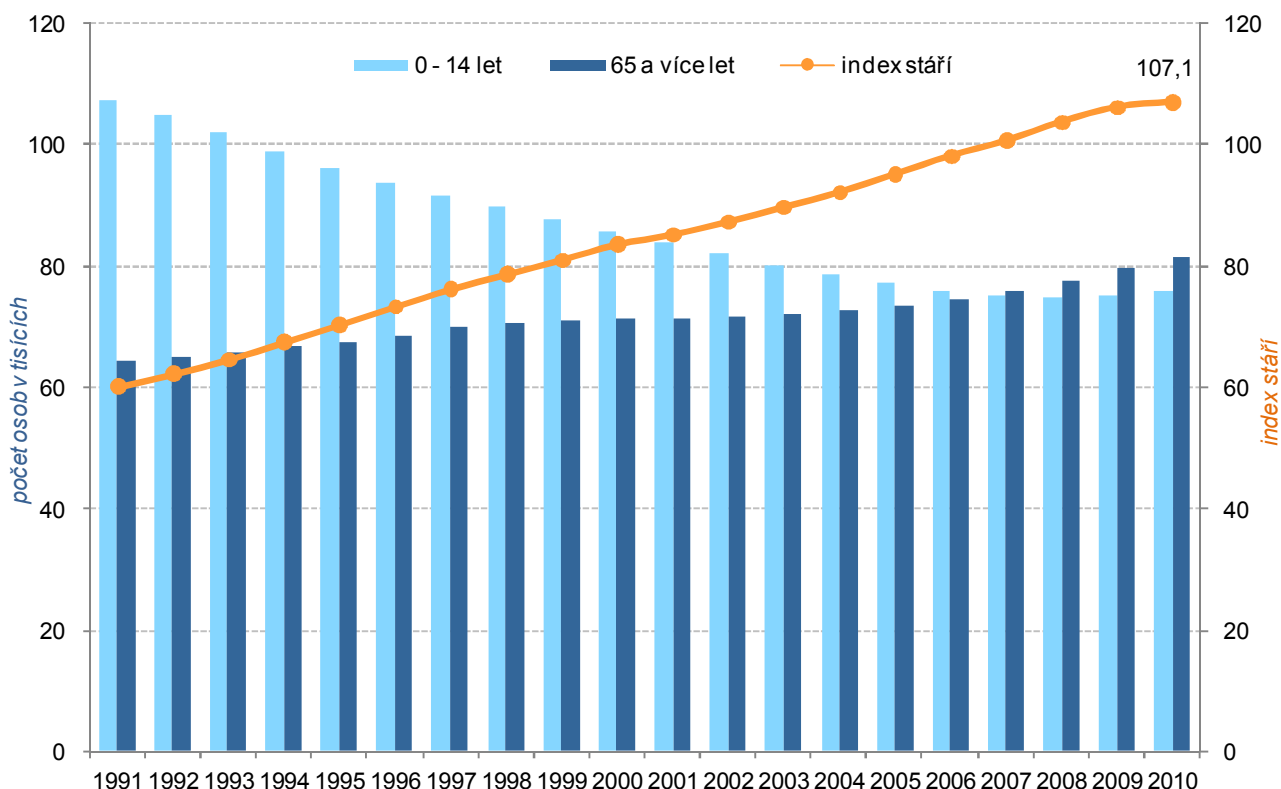
V roce 2010 došlo v Pardubickém kraji ke zvýšení počtu dětí do 15 let. Oproti předchozímu roku počet dětí ve věku 0 – 14 let stoupl o 755 na 76 015 osob; nepatrně se tak zvýšil podíl této věkové skupiny na celkové populaci kraje (činil 14,7 %).

Dlouhodobě pokračuje růst počtu osob starších 65 let, v roce 2010 jich v kraji žilo 81 391, což je o 1 472 osob více než v předchozím roce. Od roku 2007 počet osob nad 65 let převyšuje v kraji počet dětí do 15 let; v roce 2010 se zvýšil rozdíl mezi nejstarší a nejmladší věkovou skupinou na 5 376 osob.

Index stárí, tj. počet osob starších 65 let na 100 osob ve věku 0 – 14 let, tedy již čtvrtým rokem překračuje hodnotu 100 a v současné době v kraji na 100 dětí do 15 let připadá 107 seniorů. Tato hodnota je jen mírně pod republikovým průměrem.

Zvyšuje se také průměrný věk obyvatel Pardubického kraje – v roce 2010 činil 40,8 let, průměrný věk mužů byl 39,2 roku a žen 42,2 let.

Graf 5 Počty osob v základních věkových skupinách a index stárí v Pardubickém kraji



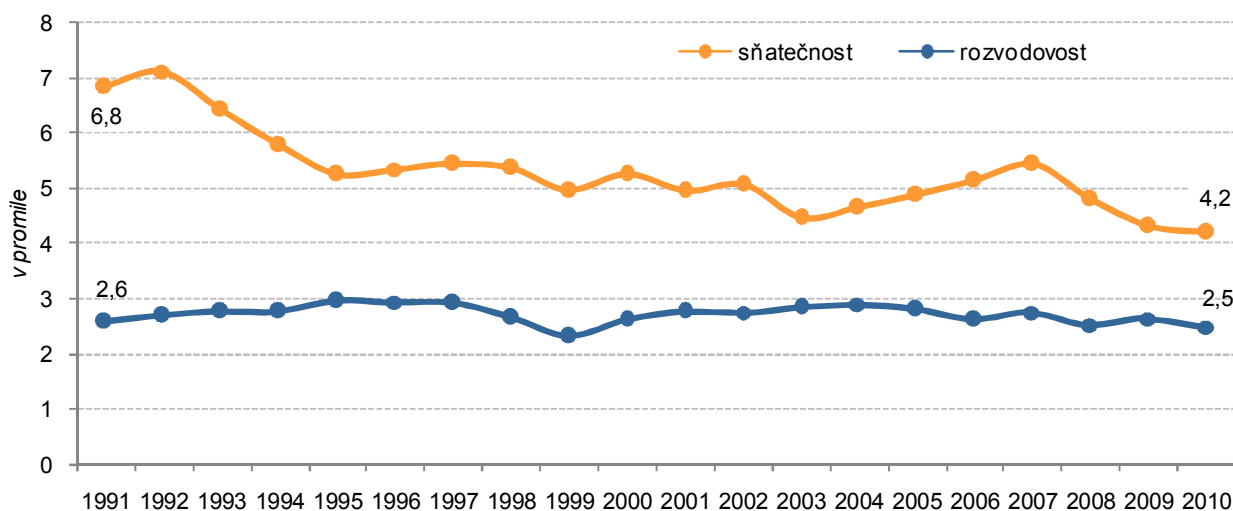
## Pokles sňatečnosti i rozvodovosti

V Pardubickém kraji bylo v průběhu roku 2010 uzavřeno 2 166 sňatků a jejich počet tak poklesl na nejnižší hodnotu od počátku 90. let. V porovnání s rokem 2009 bylo oddáno o 57 párů méně. Nevěsty se poprvé vdávaly v průměru ve věku 27,7 let, průměrný věk ženichů při prvním sňatku byl 30,3 roku. Nejnižší sňatečnost byla zaznamenána v okrese Chrudim: 3,8 sňatků na 1 000 obyvatel.

V roce 2010 bylo v kraji rozvedeno 1 281 manželství, oproti předchozímu roku se jejich počet snížil o 80. V 61,4 % případů šlo o rozvod manželství s nezletilými dětmi. Nejvyšší rozvodovost byla zjištěna v okrese Ústí nad Orlicí, kde na 1 000 obyvatel připadalo 2,7 rozvodů.

Míry sňatečnosti a rozvodovosti v kraji se v roce 2010 pohybovaly pod republikovým průměrem (4,4 ‰, resp. 2,9 ‰).

**Graf 6 Sňatečnost a rozvodovost v Pardubickém kraji**



**Potratovost nejnižší v republice**

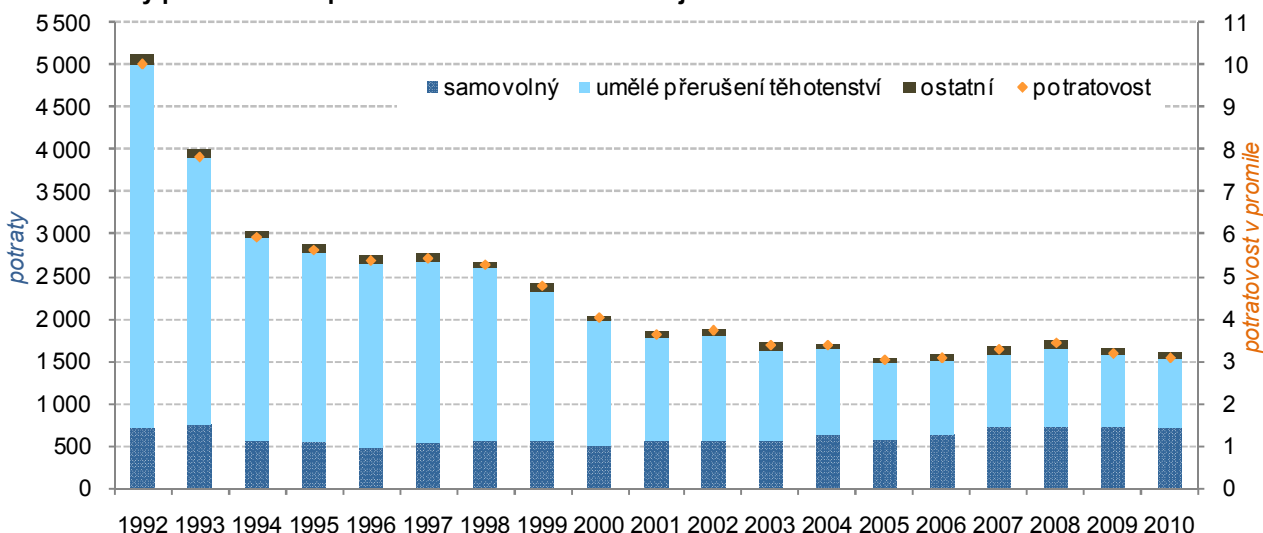
V roce 2010 bylo v Pardubickém kraji evidováno 1 591 potratů (o 56, tj. 3,4 % méně než v předchozím roce). Podíl potratů na celkovém počtu těhotenství dlouhodobě klesá, na počátku 90. let byly předčasně ukončeny více než dvě pětiny těhotenství (v roce 1991 dokonce 45,6 %), zatímco v roce 2010 tvořily potraty 21,7 % z celkového počtu těhotenství.

Celkem 824 ze všech potratů, tedy 51,8 %, patřilo mezi umělá přerušení těhotenství, jejichž podíl na celkovém počtu se od počátku 90. let snížil přibližně o třetinu (v roce 1992 bylo 84,3 % potratů umělým přerušením těhotenství).

Samovolné potraty tvořily 43,5 % (tj. absolutně 692) z celkového počtu potratů, v porovnání s rokem 2009 jich ubyla 3 %. Tímto způsobem bylo v roce 2010 v kraji ukončeno 9,4 % všech těhotenství.

Pardubický kraj má společně s krajem Vysočina nejnižší míru potratovosti ve srovnání s ostatními kraji České republiky. Potratovost vyjádřená počtem potratů na 1 000 obyvatel v kraji v roce 2010 činila 3,1 ‰ a oproti předchozímu roku mírně poklesla. Počet potratů na 100 narozených se v kraji v roce 2010 snížil na 27,7 a byl rovněž nejnižší v České republice.

**Graf 7 Potraty podle druhu a potratovost v Pardubickém kraji**



**Podrobnější údaje k demografickému vývoji na internetových stránkách ČSÚ Pardubice**  
[tematická skupina Obyvatelstvo](#)  
[tematická skupina Cizinci](#)