

3. Ekonomický vývoj

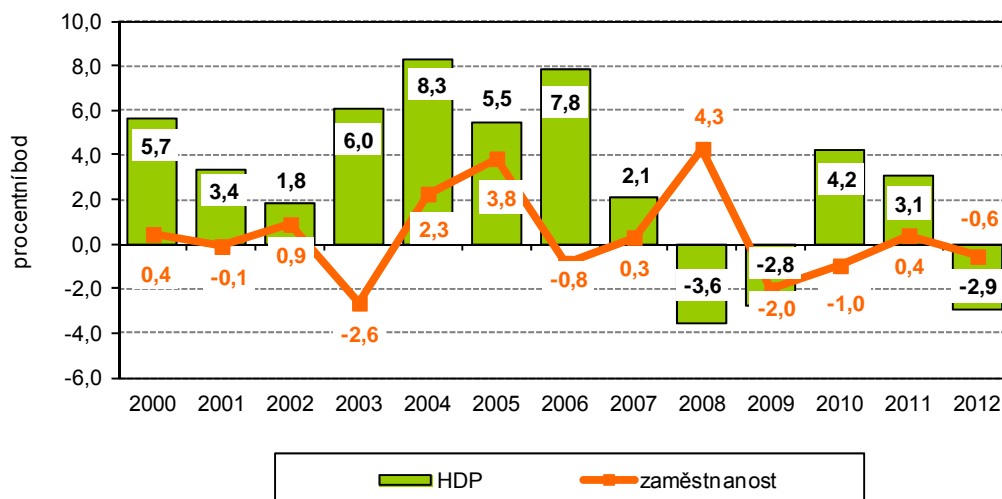
Makroekonomický rámeček – vývoj HDP

Data za makroekonomiku v krajském členění za rok 2013 zveřejní Český statistický úřad v prosinci letošního roku. V roce 2012 dosáhl regionální hrubý domácí produkt hodnoty 186,4 mld. Kč (běžné ceny) a proti předchozímu roku se jeho hodnota snížila o 189 mil. Kč. V přepočtu na jednoho obyvatele byla hodnota HDP nejvyšší v roce 2007 (328,7 tis. Kč), poté následoval dvouletý propad. V dalších třech letech došlo k oživení, přesto se jeho hodnota nedostala na úroveň roku 2007. V roce 2012 činila hodnota HDP v přepočtu na jednoho obyvatele hodnoty 325,9 tis. Kč.

Na republikové hodnotě HDP se kraj v roce 2012 podílel 4,8 %, což je nepatrný pokles proti předchozímu roku o 0,03 procentního bodu. Podíl kraje byl v porovnání s ostatními kraji sedmý nejvyšší. Nejvyšší podíl vykázal kraj Hl. město Praha (24,7 %) a Středočeský kraj (10,9 %). Těsně za ním se řadí s 10,5 % kraj Jihomoravský a Moravskoslezský s 10,2 %. Meziroční vývoj HDP ve srovnatelných cenách znázorňuje graf. č. 17, kde do roku 2007 dochází k meziročnímu nárůstu, v následujících dvou letech je vykazován pokles, stejně jako v roce 2012. Stav v roce 2012 koresponduje stav v České republice, kdy v úhrnu došlo k poklesu na 99,0 %.

Podíl regionálního HDP na zaměstnaného vyjadřuje produktivitu práce, která v roce 2012 dosáhla hodnoty 662,1 tis. Kč a byla od roku 2000 nejvyšší. V témže roce dosáhla produktivita práce v kraji 87,4 % průměru ČR a mezi kraji byla šestá nejnižší.

Graf č. 17 Vývoj HDP ve s.c., předchozí rok = 100 % a zaměstnanost v kraji



Hrubá přidaná hodnota byla v desetiletém období nejvyšší v roce 2011

Hrubá přidaná hodnota dosáhla v roce 2012 hodnoty 167,3 mld. Kč a proti předchozímu roku se snížila o 801,0 tis. Kč. Z hlediska sektorů je v kraji nejméně zastoupen primární sektor, kam patří zemědělství, lesnictví a rybolov; podíl se v desetiletém období pohyboval mezi 2,82 % v roce 2010 až 4,49 % v roce 2002. Přestože meziročně zůstal podíl v roce 2012 téměř na stejné úrovni (+0,03 procentní body), od roku 2000 se postupně snižoval. Sekundární sektor zastoupený průmyslem a stavebnictvím se nepatrně meziročně snížil o 0,21 procentní body na 42,94 %, přesto se proti roku 2009, který můžeme označit obdobím ekonomického propadu, zvýšil o 0,64 procentního bodu. U terciárního sektoru, který zahrnuje odvětví služeb, dopravy, ubytování, podnikatelskou činnost, veřejnou správu, školství a zdravotnictví, se z dlouhodobého hlediska podíl mírně zvyšuje na 53,63 % v roce 2012 (meziroční nárůst +0,2 procentní body).

Tvorba hrubého fixního kapitálu

Investice vyjádřené hrubou tvorbou fixního kapitálu dosáhly v roce 2012 hodnoty 39,9 mld. Kč (běžné ceny), což v přepočtu na jednoho obyvatele představuje 69,7 tis. Kč. Podíl kraje z úhrnu ČR činil 4,5 % a v meziročním srovnání byl osmý nejvyšší.

Organizační struktura – počty subjektů nelze srovnávat s předchozími roky

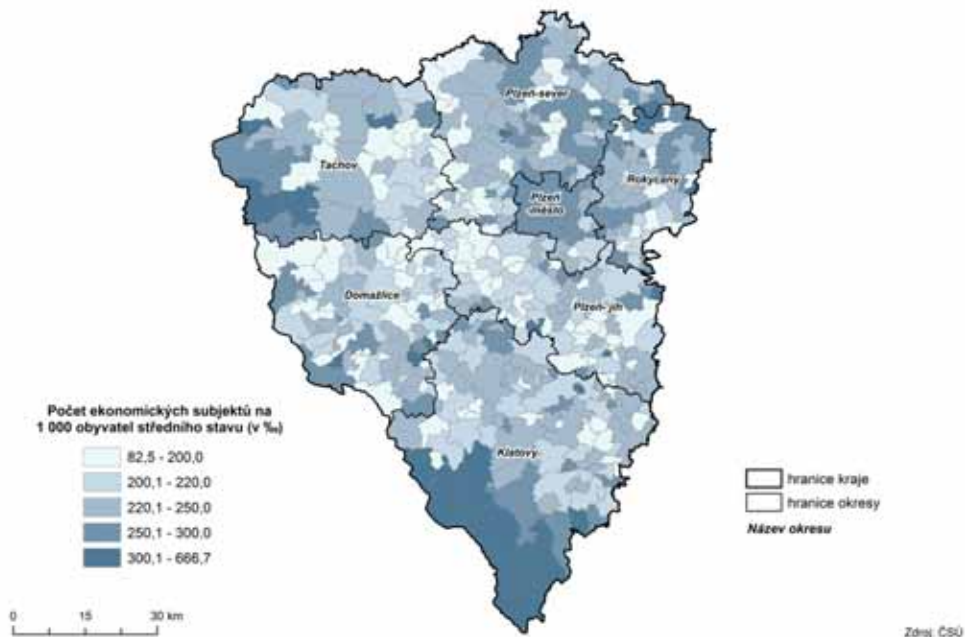
Plivem zpřesnění dat z Registru osob (ROS) nejsou údaje roku 2013 plně srovnatelné s předchozími roky. Koncem roku 2013 bylo evidováno v kraji v registru ekonomických subjektů (RES) celkem 141 202 subjektů. Více jak tři čtvrtiny (77,9 %) tvořily fyzické osoby. U fyzických osob převažují živnostníci, kterých bylo evidováno 93,7 tisíc.

Z 31,2 tisíc právnických osob jsou nejvíce zastoupeny společnosti s ručením omezením (13,7 tisíc) a sdružení (právní forma 701) s 4,4 tisíci.

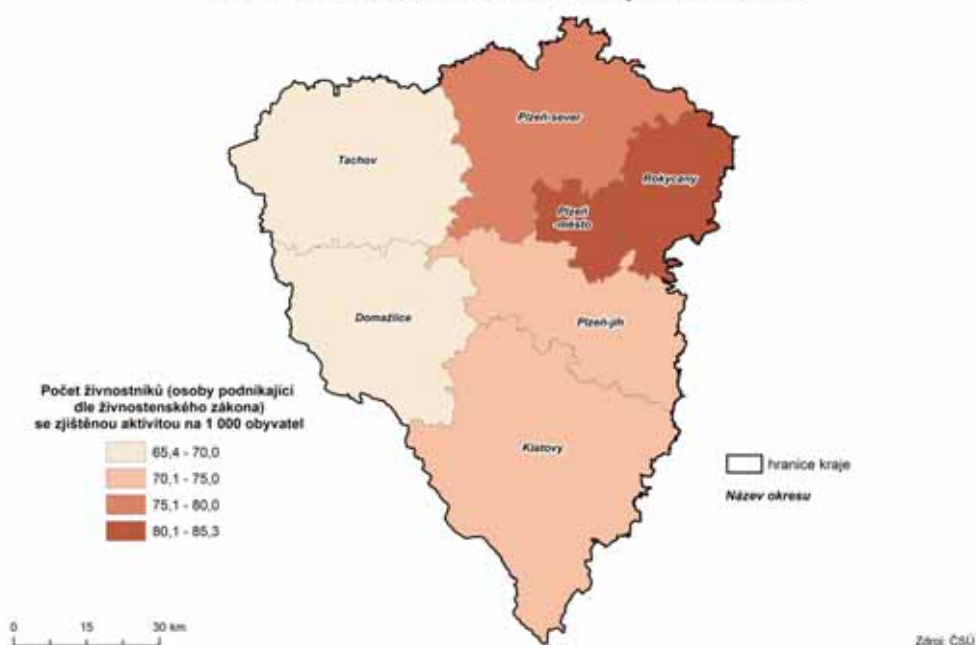
Z hlediska odvětví převažují subjekty zabývající se obchodem (31,1 tisíc) a průmyslem (18,3 tisíc). Vyšší zastoupení má i odvětví stavebnictví (15,9 tisíc) a profesní, vědecké a technické činnosti (13,1 tisíc).

Dalším hlediskem třídění jsou velikostní skupiny zaměstnanců, kde 59,6 % subjektů neuvadlo počty zaměstnanců a 31,4 % subjektů je bez zaměstnanců. Firem, které zaměstnávají více jak 100 zaměstnanců, bylo na území kraje 325, z toho téměř polovina 48,6 % má působnost v okrese Plzeň-město.

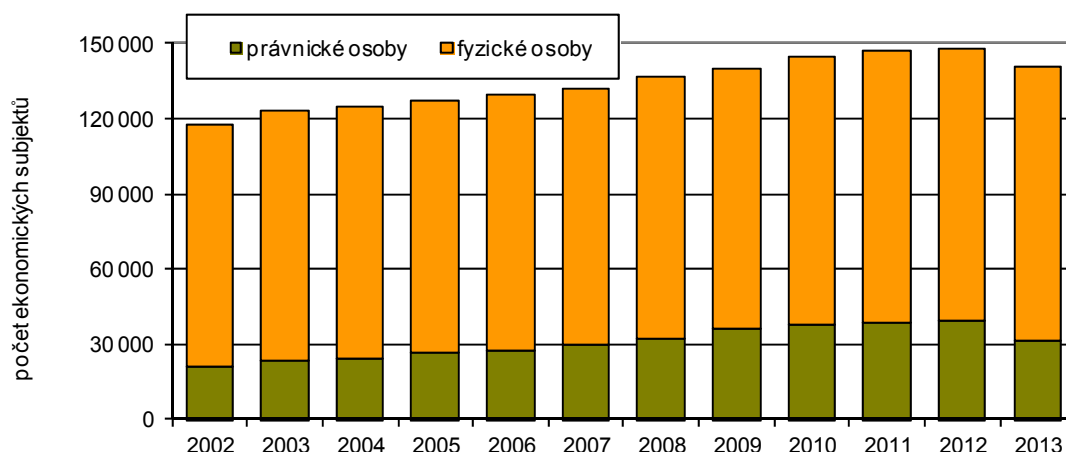
Ekonomické subjekty v obcích Plzeňského kraje k 31. 12. 2013



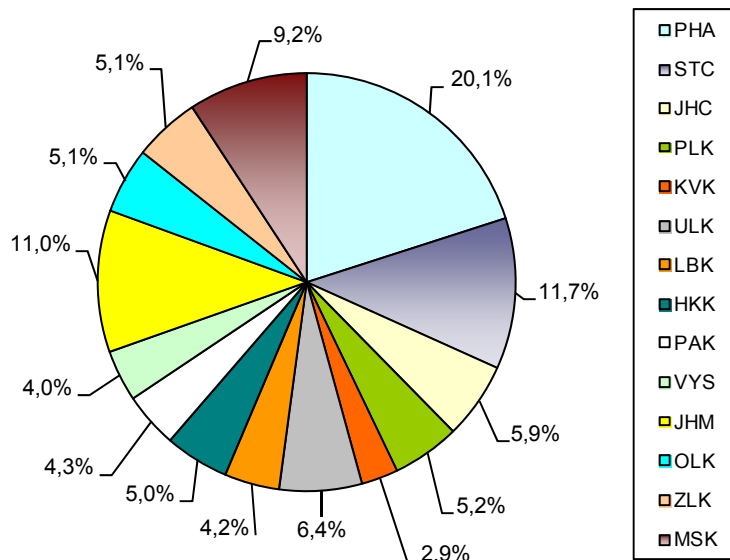
Živnostníci v okresech Plzeňského kraje k 31. 12. 2013



Graf č. 18 Vývoj ekonomických subjektů v kraji



Graf č. 19 Podíl počtu ekonomických subjektů v krajích ČR k 31. 12. 2013



Věda a výzkum (VaV), IT - údaje za rok 2013 nejsou doposud známy

Celkové výdaje na vědu a výzkum dosáhly v kraji v roce 2012 částky 3,8 mld. Kč, přičemž podíl kraje představoval 5,2 % z ČR. Proti předchozímu roku se celková částka zvýšila o 20,7 %. Z hlediska typu činnosti byla vynaložena nejvyšší částka na experimentální vývoj 2,0 mld. Kč. Nejvíce prostředků pochází ze soukromého sektoru - 2,4 mld. Kč. V oblasti VaV pracovalo v kraji 2,7 tisíc zaměstnanců (přepočtené osoby na plně zaměstnané), z toho bylo 1,4 tisíc výzkumných pracovníků. Meziročně došlo k nárůstu výzkumných pracovníků o 7,7 %.

Zemědělství – regionální výsledky SZÚ budou známy koncem roku

Výsledky hrubé zemědělské produkce vyjádřené souhrnným zemědělským účtem nejsou za rok 2013 ještě známy. V roce 2008 dosáhla HZP hodnoty 9,5 mld. Kč (běžné ceny), poté následoval v roce 2009 a 2010 pokles na 7,7 mld. Kč a 8,4 mld. Kč. V roce 2011 se objem dostal na úroveň roku 2008 a v následujícím roce došlo k meziročnímu nárůstu o 389 mil. Kč na 9,9 mld. Kč. V časové řadě byla do roku 2010 vyšší hodnota živočišné než rostlinné produkce; v posledních dvou letech je tomu naopak. Podíl rostlinné produkce v roce 2012 činil 51,1 %. Na celkové produkci ČR se kraj podílel 8,2 %, což je o 0,2 procentní body více než v předchozím roce.

Celkové osevní a sklizňové plochy se v kraji snižují

Z dlouhodobého vývoje klesají osevní plochy obilovin a brambor a naopak rostou plochy řepky. Osevní plochy obilovin byly v roce 2013 nejnižší od roku 1992 a snížily se přibližně o čtvrtinu (index 76,4). Zatímco v roce 1992 byly obiloviny osety na 139,9 tis. ha, v roce 2013 pouze na 106,9 tis. ha. Ještě horší

Výnosy pšenice byly nejvyšší za posledních pět let

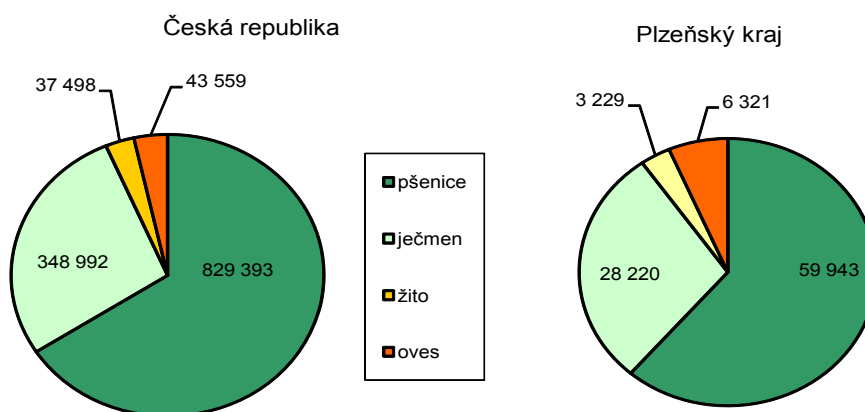
skutečnost je u brambor, které byly v roce 2013 osázeny v kraji pouze na ploše 831 ha, zatímco ještě v roce 1992 plocha činila 8 240 ha. Opačná situace je u řepky, jejíž osevnické plochy se každoročně zvyšují, což je patrné z výsledků roku 2013, kde došlo k meziročnímu nárůstu plochy o 1,3 tisíc ha. Vývoj osevnických ploch kopíruje vývoj ploch sklizňových, kde dochází k poklesu ploch obilovin a brambor, naopak rostou plochy řepky a pícnin na orné půdě.

Z plochy o rozloze 105,4 tis. ha bylo v roce 2013 sklizeno 516,2 tis. tun obilovin. Výnos 4,90 tun z ha byl vyšší než v předchozím roce (4,30 t/ha), přesto zaostal za republikovým průměrem (5,32 t/ha) a ve srovnání s ostatními kraji ČR byl spolu s Libereckým krajem třetí nejnižší. Nižší meziroční pokles obilovin v kraji ovlivnily nižší výnosy žita, ovsu a luskovin. Naopak výnosy pšenice byly za posledních pět let nejvyšší a činily 5,46 tuny z hektaru.

Přestože se brambory v kraji sklízely v roce 2013 pouze z plochy o rozloze 831 ha a jejich výnos byl 24,34 t/ha, což bylo za posledních pět let vůbec nejméně, přesto byl vyšší než republikový průměr (23,12 t/ha).

Meziroční nárůst výnosu řepky o 0,57 t/ha na 3,36 t/ha byl nejvyšší od roku 2005.

Graf č. 20 Sklizňové plochy obilovin v kraji a ČR v roce 2013



V živočišné výrobě dochází v dlouhodobém vývoji k poklesu hospodářských zvířat

Z celorepublikového vývoje je patrné, že dochází dlouhodobě k poklesu stavů hospodářských zvířat a podobně je tomu i v Plzeňském kraji. Ze soupisu zvířat prováděného k 1. 4. sledovaného roku se počty skotu v kraji meziročně sice nepatrně zvýšily (o cca 260 kusů), přesto za posledních deset let došlo k poklesu o 3 tis. kusů. U krav je situace příznivější; meziročně se počty zvýšily přibližně o 900 kusů a proti stavu před deseti lety se jejich počty téměř nezměnily.

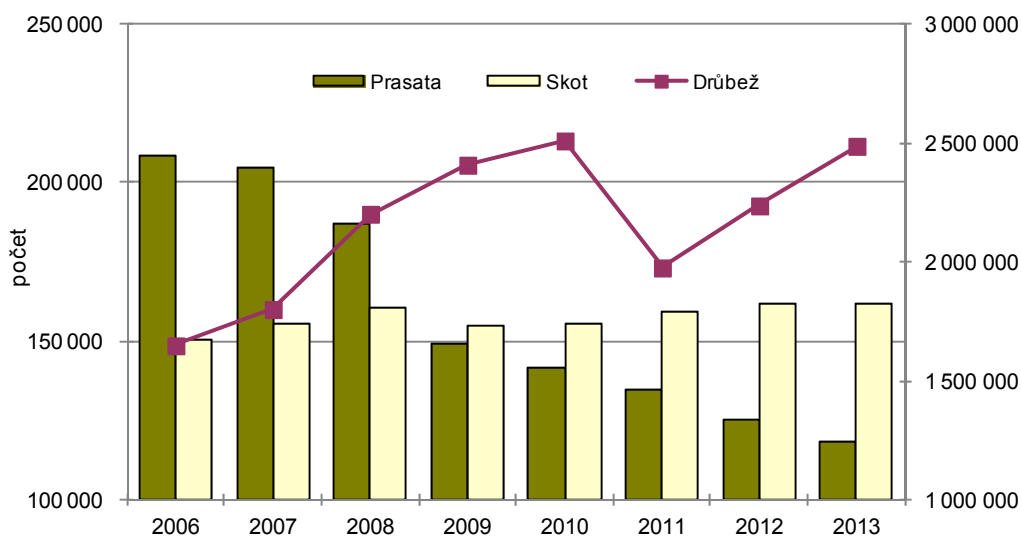
Poněkud nepříznivá je situace u prasat, kde počty za deset let poklesly v roce 2013 na polovinu (stav 118,7 tis. kusů), z toho u prasnic se stavy snížily dokonce o dvě třetiny na 8,4 tis. kusů. Uvedený dopad poklesu chovu prasat je jednoznačně ovlivněn dovozem prasat z Evropské unie, především z Německa a Polska.

Nejvyšší meziroční pokles stavu byl u drůbeže zaznamenán v roce 2011 (pokles o 500 tis. kusů), v dalších dvou letech docházelo k růstu na 2 486,9 tis. kusů v roce 2013.

Pokles stavu hospodářských zvířat souvisí s produkcí masa, která v roce 2013 poklesla celkově o 3,8 tis. tun (bez drůbežího) na 23,0 tis. tun. U skotu došlo k meziročnímu poklesu přibližně o 670 tun, u vepřového o 3,1 tis. tun.

Výroba mléka se meziročně snížila o 1,0 mil. litrů, přesto v mezikrajském srovnání je produkce čtvrtá nejvyšší. Roční průměrná dojivost (7 333 litrů) zůstala téměř na úrovni předchozího roku a byla v posledních dvou letech nejvyšší od roku 2003. Průměrná snáška vajec jedné nosnice činila 316 vajec a s porovnáním na celorepublikový průměr byla vyšší (308 kusů).

Graf. č. 21 Stavby hospodářských zvířat v kraji v letech 2006 až 2013 – stav k 1. 4. sledovaného roku



Lesnictví – v kraji dochází dlouhodobě k zalesňování pozemků

Lesy se v kraji rozprostírají na ploše o rozloze 300,2 tis. ha, tj. 39,7 % celkové výměry kraje. Značné lesní plochy nacházející se na Klatovsku a Tachovsku řadí kraj na třetí místo v mezikrajském srovnání ve výměře lesních ploch. Zalesněno bylo v roce 2013 v kraji celkem 2 329 ha, z toho téměř 70 % náleželo jehličnanům, především smrkům. V kraji bylo vytěženo 1,7 mil. m³ b. k. dřeva, z toho 93,8 % představují jehličnany.

Průmysl – hospodářská krize je minulostí

Z hospodářských výsledků velkých průmyslových podniků je patrné, že hospodářská krize z let 2009 a 2010 je minulostí. V roce 2013 se v kraji zvýšily nejen počty těchto podniků (ze 158 na 164), ale také počty zaměstnanců na 55,3 tisíc. O 593 Kč na 26 946 Kč se také zvýšila průměrná hrubá měsíční mzda zaměstnance. Průměrná měsíční mzda byla v porovnání s ostatními kraji šestá nejvyšší a byla pod průměrem ČR (27 540 Kč). Průměr ČR ovlivňuje výše mezd v Hlavním městě Praha (34 437 Kč) a ve Středočeském kraji (32 609 Kč).

Tržby z prodeje vlastních výrobků a služeb průmyslové povahy dosáhly v roce 2013 hodnoty 192 793,6 mil. Kč (běžné ceny) a v porovnání s předchozím rokem se zvýšily o 9,0 %. Uvedená vytvořená hodnota tržeb byla nejvyšší od roku 2003. Produktivita vyjádřená jako podíl tržeb za prodej vlastních výrobků na jednoho zaměstnance meziročně vzrostla o 6,5 %.

Ve zpracovatelském průmyslu byl vytvořen objem tržeb v celkové výši 187 289,4 mil. Kč, což je 97,1 % z celkových tržeb. Na objemu tržeb se nejvíce podílí odvětví výroby motorových vozidel (kromě motocyklů), přívěsů a návěsů (40 616 mil. Kč), výroby počítačů, elektronických a optických přístrojů a zařízení (25 676,2 mil. Kč) a výroby nápojů (16 686,1 mil. Kč).

Stavebnictví se dále propadá

Z ekonomické krize se stavebnictví v kraji ani v roce 2013 nevzpamatovalo, počet stavebních podniků zaměstnávajících více jak 50 zaměstnanců se dlouhodobě snižuje z 37 v roce 2009 na 29 v roce 2013. Meziročně došlo k poklesu o 242 zaměstnanců na 3 396, snížil se i objem základní stavební výroby o 827 mil. Kč (běžné ceny). Snížila se i průměrná hrubá měsíční mzda zaměstnance o 730 Kč na 27 366 Kč.

Objem stavebních prací „S“ podle sídla podniku v tuzemsku v podnicích s 20 a více zaměstnanci se meziročně snížil o 1 492 mil. Kč a jejich objem byl nejnižší za posledních pět let.

Počty vydaných stavebních povolení se dlouhodobě snižují

Ve sledovaném roce vydaly stavební úřady v kraji nejméně stavebních ohlášení a povolení za celé desetileté období. Meziročně jejich počet poklesl v úhrnu o 565 povolení na 5 895. Vyjma okresu Plzeň-sever, kde došlo k nárůstu, vykázaly všechny okresy meziroční pokles. Uvedený okres se řadí v počtu vydaných povolení dlouhodobě na první místo mezi okresy, podíl

Bytová výstavba - zahájené i dokončené byty zůstaly na úrovni předchozího roku

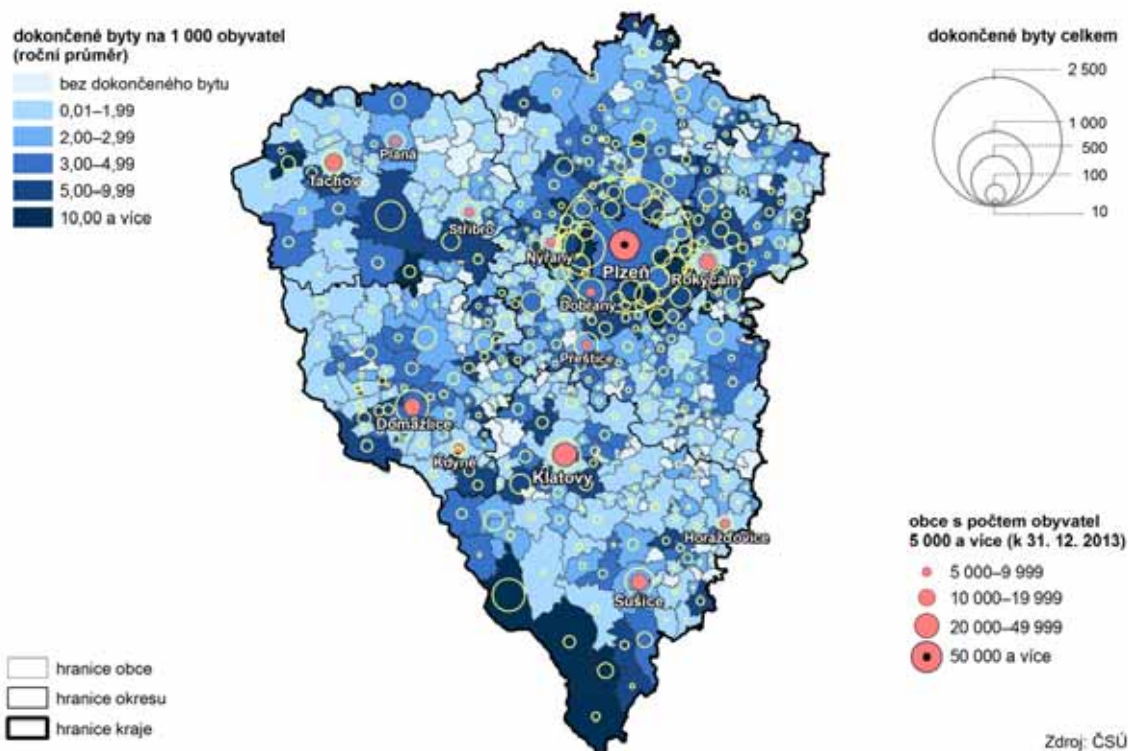
z úhrnu kraje v roce 2013 představoval 34,8 %. Od roku 2010 klesá i předpokládaná (orientační) hodnota staveb, meziročně o 31,1 %. V roce 2013 poklesla i průměrná hodnota na 1 stavební povolení na 2 333 tis. Kč, přičemž nejvyšší částku vykázal okres Plzeň-město (3 549 tis. Kč).

V roce 2013 byla zahájena výstavba 1 413 bytů, tedy přibližně stejný počet jako v předchozím roce (1 420), z toho polovina (56,7 %) připadá na zahájené byty v rodinných domech. Největší výstavba je soustředěna v kraji v okresech Plzeň-město (484 bytů) a Plzeň-sever (312 bytů). Zatímco v prvním uvedeném okrese převažuje výstavba bytových domů, ve druhém jmenovaném se jedná především o výstavbu rodinných domů.

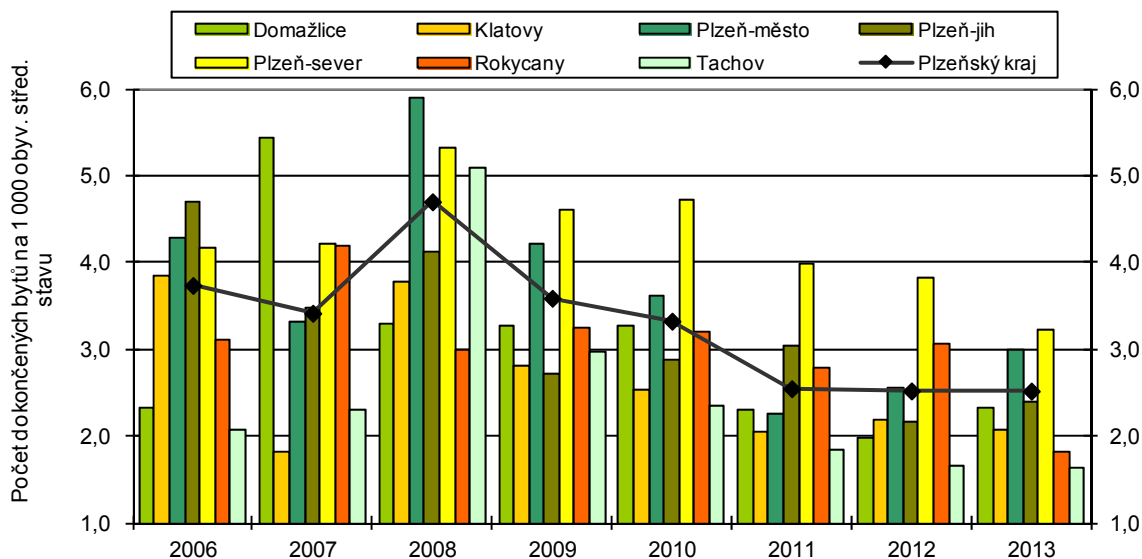
Dokončeno bylo v kraji 1 445 bytů, tj. stejný počet jako v předešlém roce (1 444). Z celkového počtu dokončených bytů připadá 65,6 % na byty v rodinných domech (948) a 24,2 % na byty v bytových domech (350). Přístavbami k rodinným a bytovým domům vzniklo v kraji 72 nových bytů. Dále vzniklo 26 bytů v nebytových budovách a 49 ze stavebně upravených nebytových prostor.

Intenzita bytové výstavby vyjádřená podílem počtu dokončených bytů na 1 000 obyvatel středního stavu zůstala na úrovni předchozího roku a představovala hodnotu 2,52 bytů. Z okresů vykazuje nejvyšší hodnotu podílu okres Plzeň-sever (3,23 bytů) a Plzeň-město (3,00 bytů). V porovnání s ostatními kraji je kraj nad republikovým průměrem (2,40 byty). Trvale nejvyšší hodnotu s 4,08 byty vykazuje Středočeský kraj.

Bytová výstavba v obcích Plzeňského kraje v letech 2008 až 2013



Graf č. 22 Intenzita bytové výstavby v okresech kraje v letech 2006 až 2013



Doprava – dopravních prostředků na silnicích stále přibývá

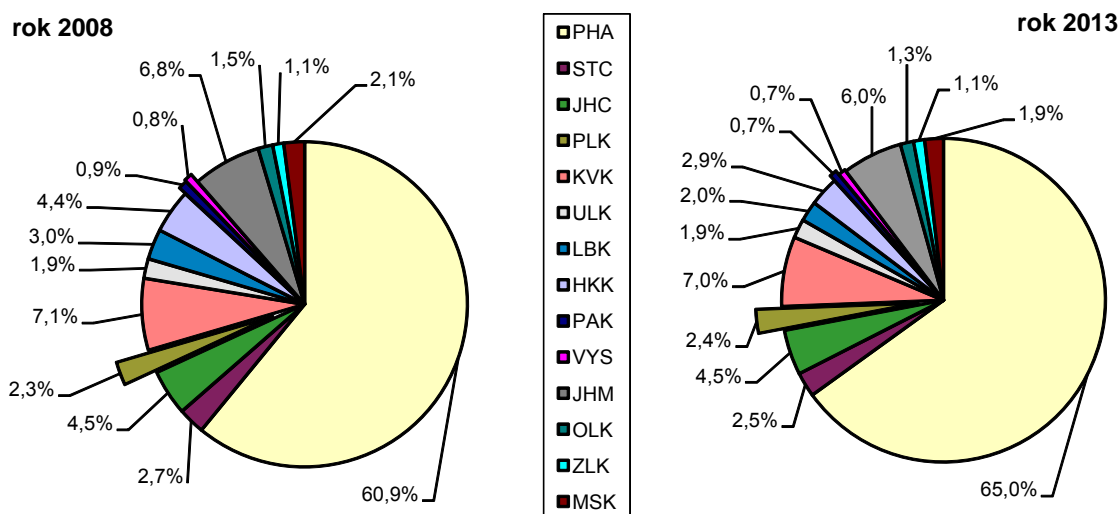
Centrální registr obyvatel evidoval k 1. 7. 2013 v kraji 281 566 osobních automobilů. Za půl roku přibýlo v kraji 8 083 osobních aut, což je téměř dvakrát více (1,7 krát) než za celý rok 2012.

Délka komunikací kraje tvoří téměř desetinu (9,2 %) všech komunikací v ČR. Krajem prochází dálnice D5 o délce 109,2 km a silnice I. třídy měří 417,3 km. Nejvíce komunikací tvoří silnice III. třídy, které představují 60,4 % všech komunikací kraje.

Cestovní ruch – meziročně ubylo v kraji hromadných ubytovacích zařízení

Koncem roku 2013 bylo v kraji 573 hromadných ubytovacích zařízení s 29 589 lůžky. Průměrný počet přenocování se meziročně zvýšil z 2,58 dne na 2,63. Cizinci trávili v kraji v průměru 2 noci. Ve sledovaném roce se ubytovalo v hromadných ubytovacích zařízeních 558 797 hostů, z toho pocházelo 66,6 % z ČR. Pokud jde o zahraniční hosty, nejvíce hostů přijelo z Německa (73 487), Ruska (17 168) a Slovenska (8 658). Z uvedených třech zemí se zvýšila meziročně návštěvnost pouze u hostů z Ruska (o 2,2 %). Návštěvnost se také zvyšuje u cizinců z Asie, především z Číny (index 139,6) a Jižní Korey (index 180,5). Z celorepublikového pohledu směřuje nejvíce hostů do Hl. města Prahy (podíl z ČR = 38,3 %) a lázeňského Karlovarského kraje (podíl z ČR = 5,1 %). Pro zahraniční hosty není Plzeňský kraj příliš zajímavý, podíl hostů z úhrnu ČR činil 2,5 %.

Graf č. 23 Cizinci v hromadných ubytovacích zařízeních v krajích ČR v roce 2008 a 2013



Ceny - index
spotřebitelských cen
není regionálně
zjišťován

Průměrná roční míra inflace vyjádřená přírůstkem spotřebitelských cen za 12 měsíců sledovaného roku proti průměru 12 měsícům předchozího roku činila v roce 2013 v České republice 1,4 %. Od roku 2003 se její výše pohybovala od 0,1 % v daném roce do 6,3 % v roce 2008.