

2. Sociální vývoj

Zaměstnanost

Pracovní síla v časové řadě roste

Ekonomicky neaktivní tvoří 41% obyvatelstva

Roste počet zaměstnaných, ale i nezaměstnaných

Ekonomická aktivita mírně klesá

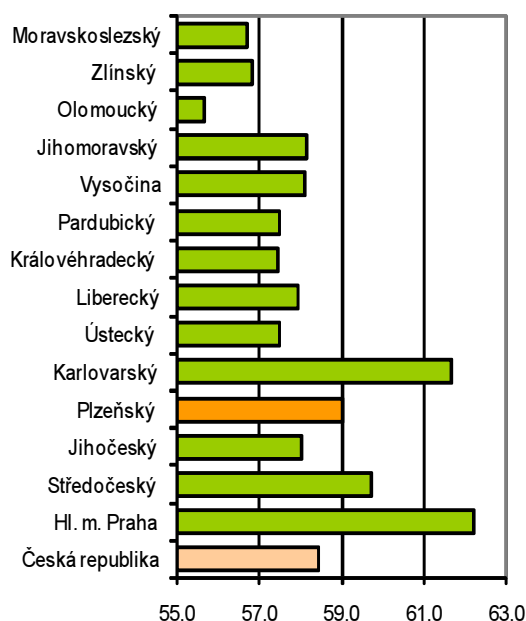
Pracovní síla v Plzeňském kraji v roce 2010 dosáhla 291 tis. osob. Přestože proti předchozímu roku 2009 mírně poklesla, v delší časové řadě vzrostla proti roku 2005 o 2,5%. Podíl pracovní síly ve vztahu k celkovému počtu obyvatel představoval v Plzeňském kraji jeden z nejvyšších podílů v rámci republiky a svojí hodnotou 59% zařadil kraj na čtvrté nejvyšší místo hned za Hl. město Prahu a Karlovarský a Středočeský kraj. Důvodem je relativně vysoká míra ekonomické aktivity ve věkové skupině osob od 20 do 64 let věku.

Podle výsledků Výběrového šetření pracovních sil (dále jen VŠPS) tvoří v Plzeňském kraji **ekonomicky neaktivní** obyvatelstvo 41%. Jedná se především o důchodce, jejichž podíl z ekonomicky neaktivních dosáhl hodnoty 63,9%. Porovnáme-li obě skupiny ekonomicky aktivních a ekonomicky neaktivních obyvatel od roku 2005, pak počet ekonomicky neaktivních (zejména důchodců) narůstal mnohem rychleji. V časové řadě od roku 2005 představoval růst ekonomicky neaktivních 8,4%, zatímco ekonomicky aktivních jen 2,3%.

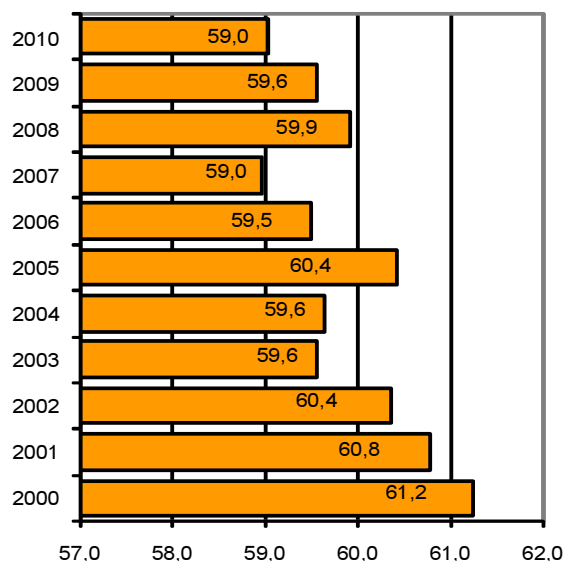
Počet **zaměstnaných** se v porovnání s rokem 2005 zvýšil o 4 tis. osob na 274 tisíc. Mezi zaměstnanými převažují muži (57,7%). Z hlediska věkové struktury se pokles zaměstnanosti nejvíce projevuje ve věkové skupině 15 až 29 let (rozdíl proti roku 2005 činil 6,2 tisíc osob). Převážná část osob byla podle postavení v zaměstnání v zaměstnaneckém poměru (83,7%). Během sledovaného období se tento počet výrazně neměnil. Vzrostl, i když nepatrně, počet pracujících na vlastní účet (o 1,2 procentního bodu). Více jak polovina zaměstnaných pracovala ve sféře služeb (53,9%), průmyslu a stavebnictví (41,1%) a v zemědělství (5%). V odvětví průmyslu a stavebnictví je patrný klesající trend, zatímco ve službách rostoucí. Stejně tak jako počet zaměstnaných, vzrostl za sledované období i počet **nezaměstnaných** na 17 tis. osob. Proti roku 2005 to znamená mírné zvýšení o 1,2%.

Míra ekonomické aktivity ve srovnání s rokem 2009 klesla o 0,6 procentního bodu. V dlouhodobé časové řadě klesla o 1,4 procentního bodu. V retrospektivě ukazuje na podobný trend vývoje míra ekonomické aktivity u mužů (pokles o 1,6 procentního bodu) ale i u žen (o 1,3 procentního bodu). Podstatné zvýšení proti předchozímu roku je zřejmé u míry ekonomické aktivity ve věku 20 až 64 let (o 4,4 procentní body).

Graf č. 6 Míra ekonomické aktivity v roce 2010 v krajích ČR



Graf č. 7 Vývoj míry ekonomické aktivity v kraji



Míra zaměstnanosti dosahuje téměř 56%

Míra zaměstnanosti dosahuje v Plzeňském kraji za rok 2010 v průměru 55,6%, což představuje třetí nejvyšší hodnotu v České republice. Klesající tendenci u tohoto ukazatele lze zaznamenat i v rozdělení na muže a ženy. Zatímco míra ekonomické aktivity ve věkové skupině 20 až 64 let roste, v míře zaměstnanosti se projevují tendence opačné. Míra zaměstnanosti u této věkové skupiny klesla z 74,6% v roce 2005 na 72,1% v roce 2010. V republikovém srovnání tak tato hodnota posunula Plzeňský kraj na 3. místo v České republice.

Míra nezaměstnanosti proti předchozímu období klesla o 0,4 procentní body

Míra nezaměstnanosti (podle VŠPS) dosahuje v kraji 5,9% a řadí tak kraj na čtvrté nejnižší místo mezi regiony za Hl. město Prahu a kraj Středočeský a Jihočeský. Oproti předchozímu roku došlo k poklesu míry nezaměstnanosti u mužů (o 0,8 procentních bodů), zatímco u žen se hodnota ukazatele téměř nezměnila (pokles pouze o 0,1 procentní bod).

Nezaměstnanost
Uchazeči o zaměstnání

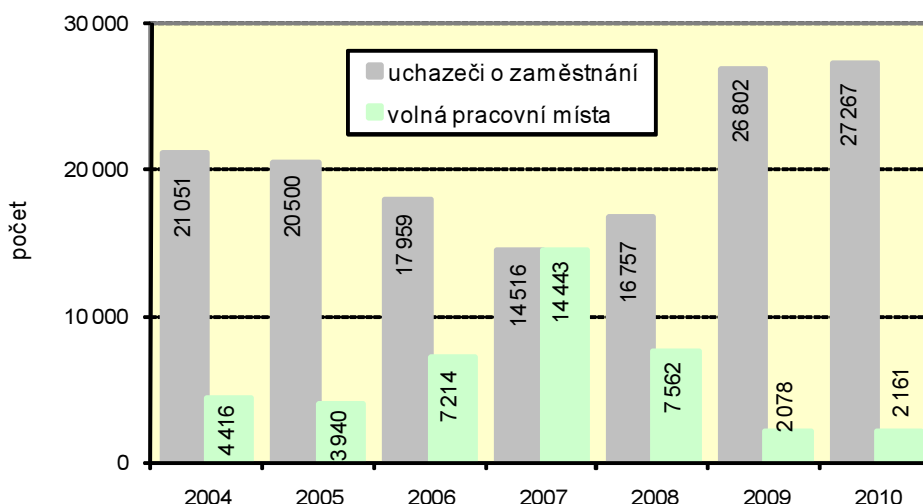
V důsledku krize docházelo v kraji od listopadu 2008 do února 2010 pravidelně každý měsíc k nárůstu počtu uchazečů o zaměstnání. Zatímco ještě v říjnu roku 2008 evidovaly úřady práce v kraji 14 130 nezaměstnaných, v únoru 2010 se počty zvýšily na více jak dvojnásobek na 28 869 uchazečů. Nabídka sezonních prací a oživení průmyslu ovlivnila od března 2010 pozvolný pokles nezaměstnaných, jejichž počet ke konci roku činil 27 267 uchazečů. Přestože úřady práce evidují nejvíce uchazečů v okrese Plzeň-město (přibližně třetinu z úhrnu kraje), přesto je zde nejvyšší nabídka volných pracovních míst a v posledních dvou letech i nejnižší míra registrované nezaměstnanosti.

Od roku 2008 se zvyšují počty nezaměstnaných absolventů škol a mladistvých. Celkový počet koncem roku 2010 dosáhl 1 608 nezaměstnaných, což představuje oproti roku 2007 nárůst o 72,3%.

Úřady práce nabízely nezaměstnaným ještě v říjnu 2008 celkem 11 752 volných pracovních míst, o šestnáct měsíců později se nabídka snížila na 1 699 míst. Koncem roku 2010 se počty nepatrně zvýšily na 2 161, přesto připadalo 12,6 uchazečů na 1 volné pracovní místo.

Dlouhodobě (od roku 2000) převyšoval podíl žen z celkového počtu nezaměstnaných padesáti procentní hranici, koncem roku 2010 se podíl snížil na 48,5%.

Graf č. 8 Uchazeči o zaměstnání a volná pracovní místa v kraji



Dlouhodobě nezaměstnaní

Dlouhodobě nezaměstnaní s dobou trvání více jak 1 rok tvořili do roku 2007 přibližně třetinu všech uchazečů. V roce 2008 a 2009 nastal zvrat a podíl jmenované skupiny se snížil na pětinu. V následujícím roce 2010 dochází opět k nárůstu na 28,5%, přičemž úřady práce evidují v uvedeném roce nejvyšší absolutní počet v kraji od roku 2000, a to celkem 7 775 uchazečů.

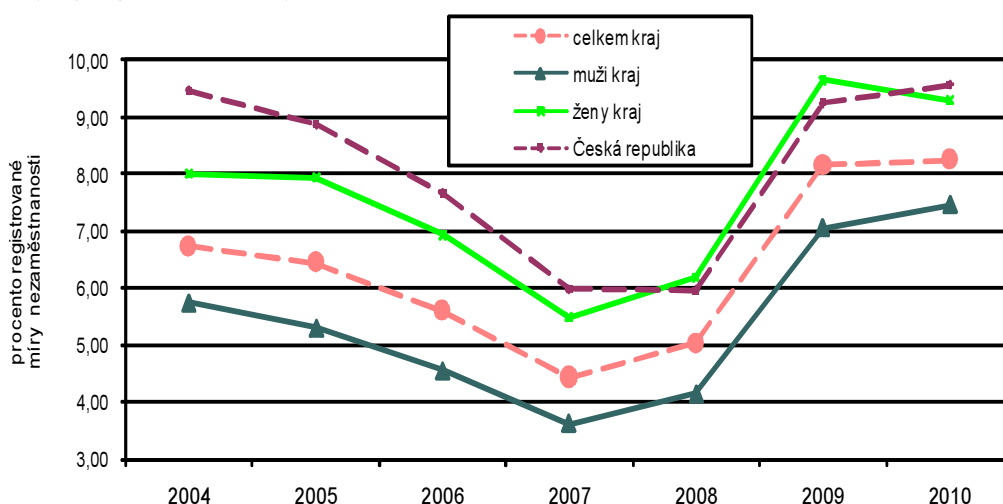
1. 7. 2004 a míra registrované nezaměstnanosti

Míra registrované nezaměstnanosti

Od uvedeného data je tento ukazatel vypočítáván jako podíl:
 - v čitateli počet dosažitelných neumístěných uchazečů
 - ve jmenovateli disponibilní pracovní síla, tj. součet počtu zaměstnaných z VŠPS, pracujících cizinců na úřadech práce s platným povolením a počtu dosažitelných uchazečů o zaměstnání.

Míra registrované nezaměstnanosti v kraji kopírovala vývoj uchazečů o zaměstnání. Procento míry nezaměstnanosti vypočtené na základě počtu uchazečů o zaměstnání – dosažitelných bylo od vzniku krize nejvyšší v únoru 2010 a dosáhlo výše 8,70%. Od března do listopadu 2010 docházelo k pozvolnému poklesu na 7,13% ke konci října, ale v závěru roku dochází k opětovnému nárůstu na 8,25%. Nejhorší situace v Plzeňském regionu je trvale v okrese Tachov, kde koncem roku 2010 dosáhla výše 12,53%, z toho u žen dokonce 13,73%. V umístění mezi okresy (celkem 77 okresů) se Tachov zařadil na 60. místo. Jak již bylo zmíněno, nejnižší míru registrované nezaměstnanosti v posledních dvou letech vykazuje okres Plzeň-město, do roku 2008 byla každoročně nejnižší v okrese Plzeň-jih.

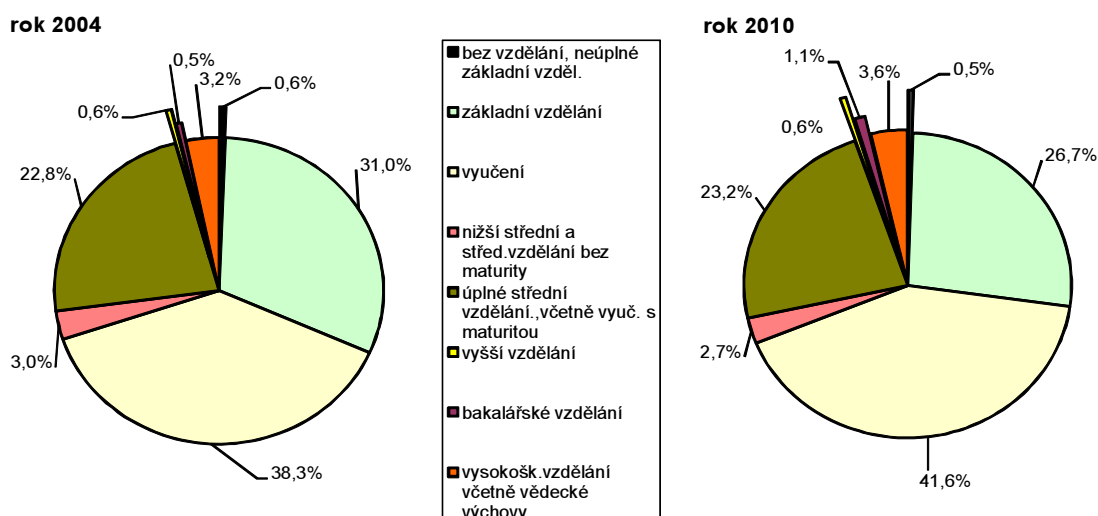
Graf č. 9 Vývoj registrované míry nezaměstnanosti



Podpora v nezaměstnanosti

Nárok na podporu v nezaměstnanosti z uchazečů celkem mělo koncem roku 8 975 osob (stav k 31. 12. 2010), tj. přibližně třetina. Meziročně se v kraji v úhrnu snížil počet o 9,3%. Pokles vykázaly všechny okresy vyjma okresu Klatovy, kde došlo k nárůstu o 3,6%.

Graf č. 10 Kvalifikační struktura neumístěných uchazečů o zaměstnání



Zaměstnávání cizinců

Vývoj zaměstnaných cizinců

K 31. 12. 2010 bylo v kraji zaměstnáno 21 809 cizinců, tj. třikrát více v porovnání s rokem 2000. V posledních deseti letech jejich počet každoročně stoupal až do roku 2008, kdy počty dosáhly 28 729 cizinců. V následujících dvou letech v důsledku krize nastal pokles, přesto v mezikrajském srovnání se s podílem 7,1% kraj řadí na 4. místo za Hl. město Prahu, Středočeský a Jihomoravský kraj. Zatímco v kraji došlo v úhrnu v roce 2010 k meziročnímu poklesu (o 4,0%), v okrese Plzeň-město byl zaznamenán výrazný nárůst o 46,0%. Mimo okres Plzeň-město má vyšší zastoupení zaměstnaných cizinců také okres Tachov. Podle země původu převažují Ukrajinci, Slováci a Vietnamci.

Cizinci evidovaní na úřadech práce a se živnostenským oprávněním

Dalším hlediskem hodnocení je **postavení cizinců na trhu práce**. Přibližně dvě pětiny cizinců z celkového počtu zaměstnaných má platné živnostenské oprávnění. Nejvyšší meziroční nárůst těchto oprávnění byl zaznamenán v kraji v roce 2009, kdy došlo k nárůstu o 42,1%. Cizinci, kteří přišli o práci z důvodu celosvětové krize a nechtěli opustit Českou republiku, řešili problém ztráty zaměstnání zřízením živnostenského oprávnění. Podíl žen - cizinek se živnostenským oprávněním dlouhodobě kolísá kolem 30%. Zaměstnaní cizinci vykonávají méně kvalifikované profese zejména řemeslné, pomocné a nekvalifikované profese a obsluhy strojů a zařízení. V roce 2010 klesl v kraji počet cizinců evidovaných úřady práce proti roku 2008 přibližně na polovinu (index 58,1).

Mzdy

Nominální a reálná mzda

Podle **pracovištní metody**, která vykazuje údaje podle místa skutečného pracoviště zaměstnanců za všechny ekonomické subjekty bez ohledu na jejich počet, dosáhla zatím podle předběžných výsledků výše **průměrné hrubé měsíční mzdy na zaměstnance 23 165 Kč** (kraj - rok 2010). Meziročně došlo k nárůstu nominální mzdy o 2,4%, což představuje v desetiletém období nejnižší nárůst. V souhrnu za ČR byl meziroční nárůst ještě nižší (o 1,9%), ve Středočeském kraji došlo dokonce k poklesu o 0,6%. Výši dosahované průměrné mzdy se kraj řadí dlouhodobě na třetí místo za Hl. město Prahu a Středočeský kraj. Propouštění zaměstnanců na počátku krize a výplaty odstupného v roce 2008 ovlivnily meziroční nárůst mezd, který byl nejvyšší za posledních deset let a dosáhl v kraji 8,9%.

V reálu po promítnutí cenové úrovně (inflace) se mzda zvýšila v kraji v roce 2010 pouze o 0,9% (ČR o 0,4%).

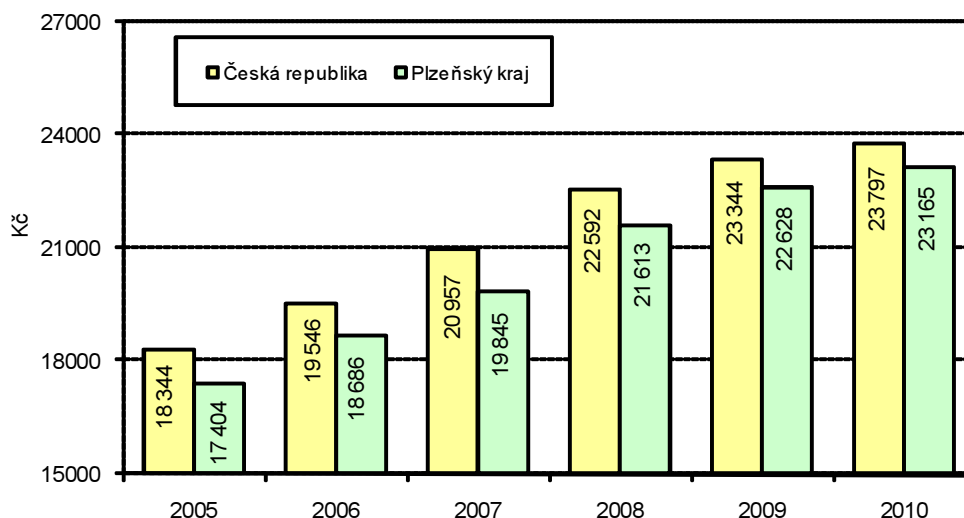
Medián mezd

Medián je hodnota dělící uspořádanou řadu čísel na dvě stejně početné poloviny a není tedy ovlivněn extrémními hodnotami jako průměr. Střední hodnota čili medián hrubé měsíční mzdy a průměrná mzda vykazují dlouhodobě rozdíly. V posledních dvou letech se prohloubil rozdíl mezi mediánem mezd a průměrnou mzdou, což ukazuje na skutečnost, že přibývá lépe placených zaměstnanců. Zatímco v roce 2005 dosahoval medián mezd 91,3% průměrné mzdy, v roce 2010 jen 88,8% průměrné mzdy. Mezi mediánem žen a mužů jsou dlouhodobě velké rozdíly a jejich výše se pohybuje kolem čtyř tisíc korun ve prospěch mužů.

Mzdy podle KZAM

Klasifikace zaměstnání je klasifikace, která se přiřazuje zaměstnanci podle převážně vykonávané činnosti. Na základě výsledků strukturálního šetření MPSV, ve kterém jsou zahrnuty právnické a fyzické osoby zapsané do obchodního rejstříku, činila mzda v kraji v roce 2010 výše 25 482 Kč a proti předchozímu roku vzrostla o 1,2%. Vedoucí a řídicí pracovníci pobírali plat ve výši 48 368 Kč, naopak nekvalifikovaní a pomocní pracovníci pouze 15 500 Kč. Z devíti skupin klasifikace zaměstnání si meziročně polepšili techničtí, zdravotničtí a pedagogičtí pracovníci (index 103,5), vědečtí a odborní duševní pracovníci (index 102,0) a řemeslníci a kvalifikovaní výrobci, zpracovatelé a opraváři (index 101,0), zbývající profese si meziročně pohoršily, nejvíce kvalifikovaní dělníci v zemědělství a lesnictví (index 95,0).

Graf č. 11 Vývoj průměrných mezd v České republice a v kraji (pracovištní metoda)

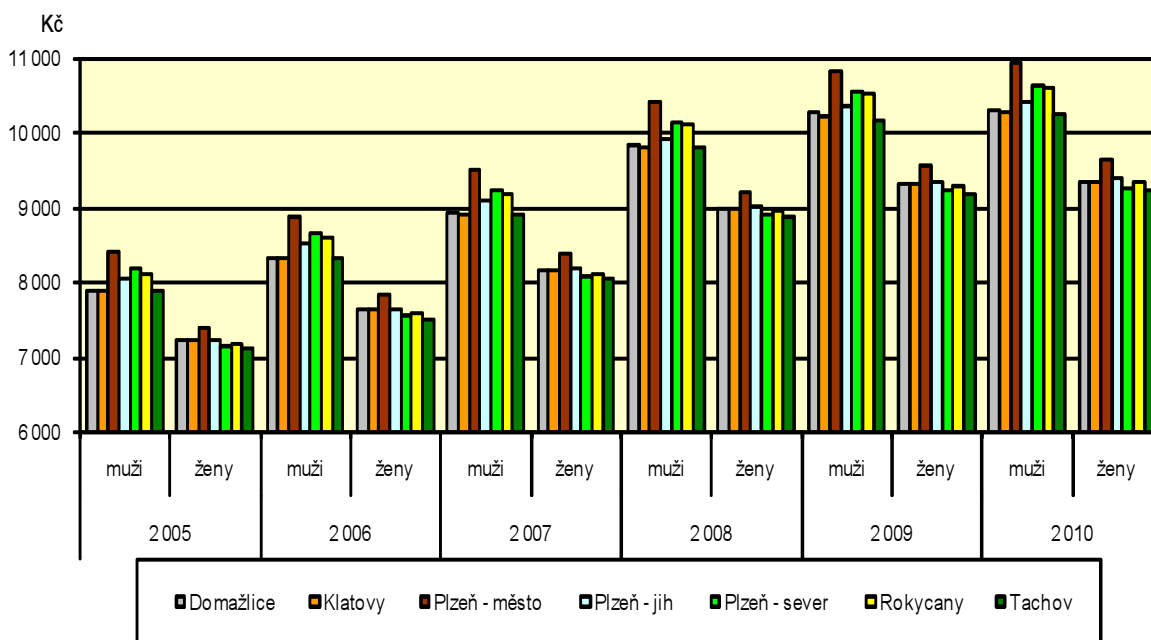


Důchodci, důchody

Příjemci a typy důchodů

Vyšší porodnost v období po druhé světové válce kopíruje situaci ve zvyšujícím se počtu vyplácených **plných starobních důchodů**. Podle údajů České správy sociálního zabezpečení se v průběhu deseti let tento počet zvýšil v kraji o 15,0% na 87 169 příjemců v roce 2010. Celkově se počet příjemců, do kterých dále patří invalidní, sirotčí a vdovské důchody, každoročně zvyšoval (za deset let o 10,0%). Průměrná výše důchodu v roce 2010 činila 9 882 Kč, přitom starobní důchody byly vyšší v průměru o 193 Kč. Rozdíl výše starobních důchodů se v regionu liší řádově ve stokorunách, nejvyšší jsou v okrese Plzeň-město (10 325 Kč), nejnižší v okrese Plzeň-sever (9 991 Kč). Za deset let se starobní důchody zvýšily v kraji o 3 300 Kč. V pořadí mezi kraji se kraj vyšší starobních důchodů řadí na čtvrté místo za Hl. město Prahu, Středočeský a Moravskoslezský kraj. Z grafu č. 12 je patrné, že muži pobírají vyšší důchody než ženy (v roce 2010 o 1 139 Kč) a stejná situace je i v ČR.

Graf č. 12 Výše důchodu podle pohlaví v okresech kraje



<i>Starobní důchod a medián mezd</i>	Medián mezd a výše plného starobního důchodu vykazuje značné rozdíly, které se každoročně prohlubují. Během pěti let vzrostla propast mezi výplatou zaměstnance a důchodce o 16,1%. V roce 2005 byl medián mezd 18 500 Kč a výše plného starobního důchodu v kraji 7 703 Kč (rozdíl 10 797 Kč), o pět let později se medián zvýšil na 22 634 Kč a důchod na 10 075 Kč (rozdíl 12 559 Kč).
<i>Předčasné starobní důchody</i>	Nezájem zaměstnavatelů o dříve narozené řeší starší ročníky odchodem do předčasného starobního důchodu . V posledních pěti letech byl zaznamenán nejvyšší meziroční nárůst (o 1,5 procentního bodu) v roce 2009 v době vrcholu celosvětové krize. Podíl příjemců předčasného důchodu z počtu příjemců starobního důchodu každoročně roste, za posledních pět let o 5,6 procentní body na 24,8 tis. příjemců. S podílem 28,5% v roce 2010 se řadí kraj na čtvrté místo mezi kraji. Nejvyšší podíl vykazuje Kraj Vysočina (31,8%), nejnižší Hl. město Praha (12,9%). V dlouhodobém pohledu vykazují vyšší podíl ženy než muži, v roce 2010 v kraji o 0,8 a o 1,4 procentního bodu v úhrnu za ČR.
Školství, zdravotnictví <i>Mateřské školy</i>	Od roku 2005 se v kraji zvyšoval počet narozených dětí, což se odrazilo v množství dětí navštěvující mateřské školky ve školním roce 2009/2010 a 2010/2011. V prvním uvedeném školním roce navštěvovalo školku celkem 16 795 dětí, v následujícím roce se stav zvýšil o 1 023 dětí. Vyšší počet mateřských škol v kraji (celkem 260 v roce 2010/2011) přesto nesnížil průměrné počty dětí ve třídě, naopak každoročně dochází k mírnému nárůstu (na 23,4 dětí ve školním roce 2010/2011).
<i>Základní školy</i>	Zatímco je v kraji nedostatek předškolních zařízení, v základním školství je situace opačná a baby boom z let 2005 až 2009 zatím pozitivně základní školství neovlivňuje. Každoročně se počty snižují, v desetiletém vývoji pokles představuje 13,5 tisíce žáků. Nepříznivý trend ve slučování a rušení škol a tříd neovlivňuje kvalitu výuky žáků, neboť průměrný počet žáků v jedné třídě se prakticky nemění (kolísá kolem 20 žáku na 1 třídu).
<i>Střední a vyšší odborné školy</i>	Úbytek žáků na základních školách souvisí v posledních pěti letech i s poklesem studentů a učňů na středních školách. Nižší počet studentů vykazují v kraji jak střední odborné školy, tak i gymnázia. Požadavky zaměstnavatelů po vyšším vzdělání potvrzují studující na VOŠ, jejichž počet se za posledních deset let zdvojnásobil.
<i>Vysoké školy</i>	V kraji působí Západočeská univerzita s osmi fakultami. Na univerzitě studovalo ve školním roce 2010/2011 celkem 16 288 studentů, kteří měli trvalé bydliště v kraji, je to téměř stejný počet (o 48 více) jako v předešlém školním roce. Celkový počet studentů ZČU je vyšší o studenty - cizince a studenty s trvalým bydlištěm mimo kraj. Počet činí 20 125 studentů a jejich stav se každoročně zvyšuje.
<i>Průměrné procento pracovní neschopnosti</i>	Vývoj pracovní neschopnosti ovlivnily výrazné negativní změny v nemocenském pojištění. Krátkodobou indispozici řeší pracující čerpáním řádné dovolené, což se odrazilo v procentech průměrné pracovní neschopnosti, která byla v kraji nejnižší za posledních deset let a dosáhla v roce 2010 výše 3,951%. Občané prostonali 3 142 568 kalendářních dní s průměrnou délkou trvání neschopnosti 42,7 dne. Délka pracovní neschopnosti se za deset let zvýšila o 15,1 dne. Z údajů je patrné, že neschopenku vyžadují občané, jejichž onemocnění bude vyžadovat delší pracovní neschopnost. Dalším možným důvodem je i řešení problému při ztrátě zaměstnání.
<i>Počty lékařů na 1 000 obyvatel jsou v kraji vyšší než republikový průměr</i>	V průměru připadá na 1 000 obyvatel v kraji 4,5 lékaře, přesto jsou rozdíly v kraji znatelné. V okrese Plzeň-město je průměr 8,3 lékaře, v Plzni-severu činí průměr pouze 1,7 lékaře. Nízký podíl (2,4 lékaře) vykazují i okresy Tachov a Domažlice. Opačný je podíl počtu obyvatel připadajících na jednoho lékaře nejvyšší právě v okrese Plzeň-sever, v roce 2010 byla hodnota podílu 599. Uvedené okresy jsou příhraniční okresy a některé části regionu se potýkají s nedostatkem lékařů. Ani z řad lékařů není v pohraničí o práci tak velký zájem jako ve větších městech. V kraji zajišťuje lékařskou lůžkovou péči 11 nemocnic s 3,5 tisíci lůžky. V přepočtu připadá 6 lůžek

na 1 000 obyvatel. Ambulantní péče je zajišťována 1 835 lékaři, jejichž počet se za deset let zvýšil téměř o dvě stě.

Kriminalita, dopravní nehody

Vývoj kriminality

Počty **zjištěných trestných činů** byly v desetileté časové řadě v absolutních hodnotách v roce 2010 vůbec nejnižší, celkový počet v kraji dosáhl 13 843 činů. V relativním přepočtu, tj. na 1 000 obyvatel, dosáhly hodnoty 24,2 trestných činů, tj. o 5,6 méně než republikový průměr. Ze všech sedmi okresů kraje je dlouhodobě okres Plzeň-jih územím s nejnižší trestnou činností. Nejvyšší kriminalita se vyskytuje v Hl. městě Praha s hodnotou 59,1 činů a v Ústeckém a Moravskoslezském kraji. Z okresního pohledu vykazují vysokou kriminalitu jednak okresy s působností velkých měst (Brno-město, Plzeň-město, Ústí nad Labem a Ostrava-město), jednak okresy s vysokou mírou registrované nezaměstnanosti, mezi které patří okres Chomutov, Most a Teplice. Přibližně tři čtvrtiny spáchaných trestných činů připadají na kriminalitu obecnou, do které patří vraždy, násilné a mravnostní trestné činy, krádeže prosté a vloupáním a majetkové trestné činy.

Vývoj dopravních nehod

Celkový počet dopravních nehod se celorepublikově dlouhodobě snižuje a stejný vývoj v nehodovosti vykazuje i Plzeňský kraj. V roce 2010 se stala v kraji přibližně čtvrtina (2 813) dopravních nehod oproti roku 2000. Při těchto dopravních nehodách bylo usmrceno 49 osob a 79 osob bylo těžce zraněno. Alarmující je podíl dopravních nehod způsobený pod vlivem alkoholu, který se za deset let zdvojnásobil.

Přestože v roce 2010 oproti roku 2000 klesly škody způsobené při dopravních nehodách na polovinu, přesto celková částka představovala hodnotu přibližně 250 mil. Kč.

Graf č. 13 Počty dopravních nehod na 1 000 obyvatel v okresech kraje

