

4.3 Ekonomická aktivita

- podíl ekonomicky aktivních obyvatel kraje je mírně pod průměrem České republiky
- podílem zaměstnanosti je kraj na třetím místě, výši mezd až na sedmém místě v České republice
- nad republikovým průměrem je podíl zaměstnaných ve stavebnictví a tržních službách
- v kraji je nadprůměrná nezaměstnanost, nadprůměrný počet uchazečů na 1 volné pracovní místo

Podle výsledků **výběrového šetření pracovních sil (VŠPS)** poklesl počet ekonomicky aktivního obyvatelstva v letech 2000 až 2004 průměrně ročně o 0,6 %. Ženy se v roce 2004 podílely na celkové pracovní síle 44,1 % a tento podíl byl víceméně stabilní ve všech sledovaných letech. Počet žen ve věku 15 a více let klesal ročně v průměru o 0,1 %, tedy stejně jako počet obyvatelstva v aktivním věku, počet ekonomicky aktivních žen se však snížil ročně v průměru o 0,9 %, ekonomicky aktivního obyvatelstva celkem o 0,6 %.

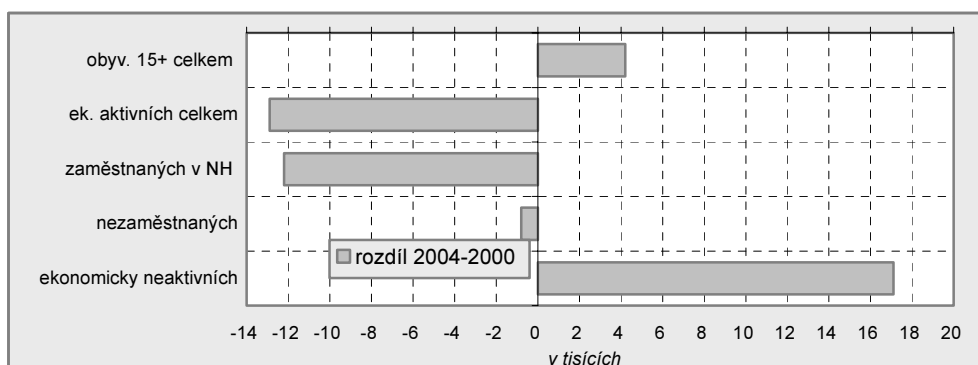
Tab. 4.3.1 Ekonomická aktivita

	2000	2001	2002	2003	2004	Změna v %	
						2004/2000	průměrná roční
Obyvatelstvo ve věku 15 a více let celkem (tis. osob)	952,4	947,8	948,9	951,9	956,6	0,4	0,1
v tom:							
ekonomicky aktivní	568,3	555,4	551,0	553,6	555,4	-2,3	-0,6
v tom:							
zaměstnaní v NH	521,3	507,9	509,1	509,1	509,1	-2,3	-0,6
nezaměstnaní	47,1	47,5	41,9	44,5	46,3	-1,7	-0,4
ekonomicky neaktivní	384,1	392,4	397,9	398,3	401,2	4,5	1,1
Míra ekonomické aktivity celkem (%)	59,7	58,6	58,1	58,2	58,1	¹⁾ -1,6	-0,7
z toho ve věku:							
15 - 19 let	13,5	8,9	7,5	4,9	5,9	¹⁾ -7,6	x
20 - 24 let	72,9	68,5	64,1	65,8	60,6	¹⁾ -12,3	x
35 - 39 let	91,8	93,0	91,4	91,7	91,6	¹⁾ -0,2	x
45 - 49 let	91,5	91,4	92,4	93,1	92,8	¹⁾ 1,3	x
60 - 64 let	18,6	17,5	23,8	22,4	20,3	¹⁾ 1,7	x
v tom podle vzdělání:							
základní a bez vzdělání	22,8	21,8	20,8	20,8	20,1	¹⁾ -2,7	x
střední bez maturity	69,8	69,7	69,0	68,3	68,2	¹⁾ -1,6	x
střední s maturitou	70,7	67,6	64,8	65,3	64,2	¹⁾ -6,5	x
vysokoškolské	77,4	79,4	78,4	77,8	76,8	¹⁾ -0,6	x
Obecná míra nezaměstnanosti (%)	8,3	8,5	7,6	8,0	8,3	¹⁾ 0,0	x
z toho ženy	10,2	10,0	8,6	9,9	9,7	¹⁾ -0,5	x

¹⁾ rozdíl 2004 - 2000 v bodech

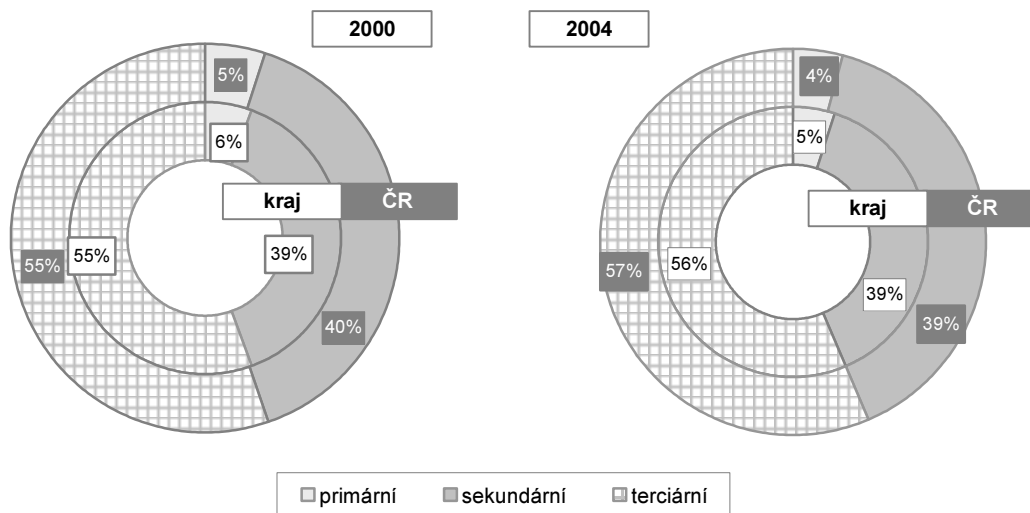
Přes snižující se počet zaměstnanců zpracovatelského průmyslu mělo toto odvětví v roce 2004 největší podíl na celkové zaměstnanosti (25,9 %). Vyšším podílem jsou významná také odvětví obchodu, oprav motorových vozidel (12,6 %), stavebnictví (10,4 %). V porovnání s rokem 2000 o pětinu vzrostl podíl odvětví dopravy, skladování a spojů, téměř o 15 % odvětví ubytování a stravování a ostatních veřejných, sociálních a osobních služeb a téměř o desetinu odvětví zdravotní a sociální péče a veterinárních činností.

Graf 8 Obyvatelstvo ve věku 15 a více let v Jihomoravském kraji podle ekonomické aktivity (VŠPS)



V roce 2004 bylo celkem 82,6 % všech zaměstnaných v **postavení zaměstnanců**. Mezi zaměstnanými ženami bylo 88,8 % zaměstnanců, mezi muži byl jejich podíl nižší (77,9 %), větší podíl mužů pracovalo na vlastní účet (16,0 %), mezi ženami jen 8,0 %. Podle klasifikace zaměstnání (KZAM) byla více než pětina technických, zdravotnických, pedagogických pracovníků a pracovníků v příbuzných oborech. Ze všech zaměstnaných žen bylo v této třídě zaměstnáno 27,5 % žen, mezi muži převažovali řemeslníci a kvalifikovaní výrobci, zpracovatelé a opraváři (30,4 %).

Graf 9 Struktura zaměstnanosti v Jihomoravském kraji podle hlavních sektorů



Transformace a vývoj zemědělství v devadesátých letech minulého století vedly k prudkému poklesu zaměstnanosti v primárním sektoru, zánik resp. omezení činnosti řady výrobních podniků s tisíci i desetitisíci zaměstnanců (zejména např. textilní průmysl, oděvnictví, strojírenství) znamenal pokles zaměstnanosti i v sekundárním sektoru. Od roku 2000 byl podíl zaměstnaných v jednotlivých sektorech stabilizovaný.

Tab. 4.3.2 Struktura zaměstnanosti podle sektorů

	2000	2001	2002	2003	2004	Rozdíl 2004 - 2000
Zaměstnaní celkem (tis. osob)	521,3	507,9	509,1	509,1	509,1	-12,2
v tom v sektoru (%):						
primárním	5,6	4,7	5,1	4,7	5,1	¹⁾ -0,5
sekundárním	38,8	38,6	37,3	39,1	38,5	¹⁾ -0,3
terciárním	55,6	56,7	57,6	56,3	56,4	¹⁾ 0,8

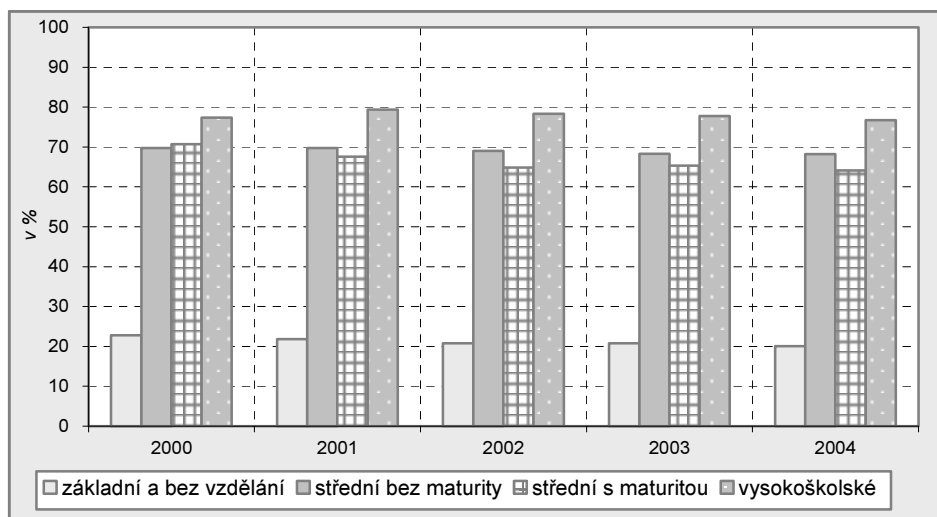
¹⁾ rozdíl 2004 - 2000 v bodech

Z celkové pracovní síly v roce 2004 bylo 8,3 % **nezaměstnaných**. Převážná část nezaměstnaných byla ve všech sledovaných letech ve věku 15 až 29 let (40,4 % v roce 2004). Z 46,3 tis. nezaměstnaných v roce 2004 byla více než polovina žen, z toho téměř 40 % ve věkových skupinách 15 až 19 let a 30 až 44 let. Více než polovinu ekonomicky neaktivního obyvatelstva tvořila věková skupina 60 a více let, téměř třetina ekonomicky neaktivních byla ve věku 15 až 29 let. Mezi hlavní příčiny ekonomické neaktivity patřily v roce 2004 starobní a invalidní důchod (63,2 %), studium střední školy (10,9 %), studium vysoké školy (7,2 %) a rodičovská dovolená (5,2 %).

Míra ekonomické aktivity byla mírně pod republikovým průměrem. Míra ekonomické aktivity mužů v roce 2004 (67,6 %) tradičně převyšovala míru ekonomické aktivity žen (49,2 %) o 18,4 procentního bodu. Nejvyšší míru ekonomické aktivity dosahovaly věkové skupiny 35 až 49 let, podíl na trhu práce převyšoval ve všech sledovaných letech 90 %. Hranici 90 % překročila míra ekonomické aktivity mužů i ve věkové skupině 25 až 29 let, u žen pouze ve skupinách 40 až 49 let. Od roku 2000 do roku 2004 nejméně poklesla míra ekonomické aktivity ve věkové skupině 20 až 24 let (o 12,3 procentního bodu).

Z hlediska dosaženého stupně vzdělání měly nejvyšší míru ekonomické aktivity osoby s vysokoškolským vzděláním, u vysokoškolsky vzdělaných mužů byla ekonomická aktivita v celém sledovaném období vyšší než 80 %, u žen vyšší než 70 %.

Graf 10 Míra ekonomické aktivity obyvatelstva ve věku 15 a více let v Jihomoravském kraji podle vzdělání (VŠPS)



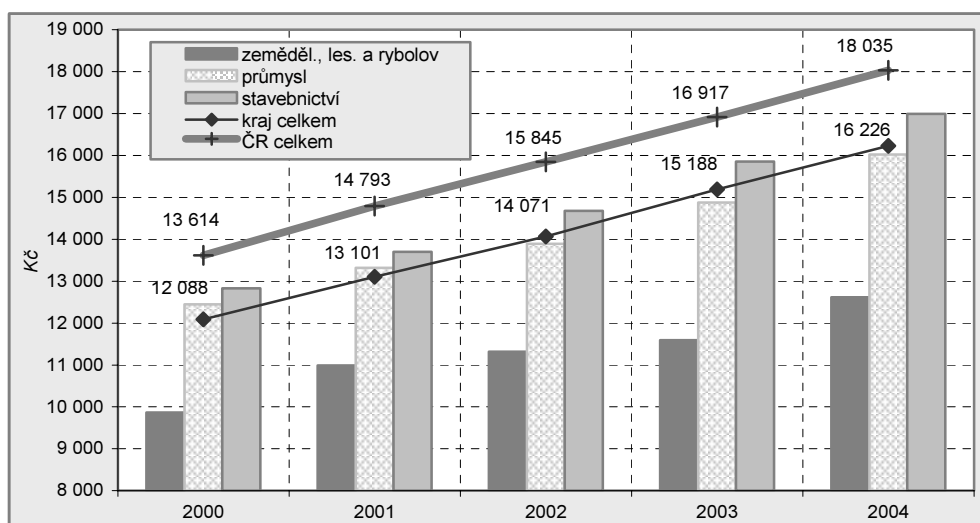
Míra nezaměstnanosti vyjadřuje podíl nezaměstnaných na pracovní síle. Ukazatel obecné míry nezaměstnanosti je konstruován na základě doporučení Mezinárodní organizace práce (ILO), kde se za nezaměstnané považují osoby patnáctileté a starší, které souběžně splňují tři podmínky: nebyly zaměstnané, hledaly aktivně práci a byly okamžitě nebo nejpozději do čtrnácti dnů připraveny k nástupu do práce, nemusí být však registrovány úřady práce.

Nejvyšší obecná míra nezaměstnanosti byla v roce 2004 ve věkových skupinách 15 až 19 let (52,3 %) a 20 až 24 let (21,3 %) a byla nejvyšší ze všech sledovaných let. Nejvyšší míra nezaměstnanosti byla u osob se základním vzděláním a bez vzdělání (24,2 %), nejnižší u vysokoškolsky vzdělaných osob (3,4 %).

Z běžného statistického výkaznictví se pravidelně zjišťují u ekonomických subjektů s 20 a více zaměstnanci údaje o počtu zaměstnanců a jejich hrubých mzdách. Územní třídění údajů je provedeno tzv. podnikovou metodou, tj. podle okresu sídla vykazujícího ekonomického subjektu.

Počet zaměstnanců těchto podniků v kraji se kromě mírného zvýšení v roce 2002 téměř neměnil, z 311 tisíc zaměstnanců v roce 2004 bylo 117 tisíc zaměstnanců v průmyslu celkem, z toho více než 90 % ve zpracovatelském průmyslu. Přibližně osmina zaměstnanců je v odvětví obchodu a oprav motorových vozidel, stejný podíl zaměstnaných je také ve vzdělávání, ve stavebnictví je zaměstnáno necelých 7 %, ve veřejné správě a obraně necelých 6 % zaměstnanců.

Graf 11 Průměrná hrubá měsíční mzda (fyzické osoby) v Jihomoravském kraji



Průměrná mzda zaměstnance v Jihomoravském kraji vzrostla v hodnoceném období o více než třetinu (průměrně ročně se zvyšovala o 7,6 %). Nominální průměrná mzda dosáhla v roce 2004 výše 16 226 Kč a vzrostla meziročně o 6,8 %. Spotřebitelské ceny se ve stejném období zvýšily o 2,8 %, reálná mzda tedy vzrostla o 3,9 %. Nejnižší průměrné mzdy v roce 2004 byly v odvětví ubytování a stravování (11 090 Kč),

zemědělství, myslivosti a lesnictví (12 561 Kč) a odvětví ostatních veřejných, sociálních a osobních služeb (13 912 Kč). Nejvyšší průměrná mzda byla dosažena v odvětví finančního zprostředkování (29 729 Kč). V meziokresním srovnání rostla v roce 2004 průměrná mzda nejméně v okrese Hodonín (o 5,2 %, kde byla současně také mzda nejnižší). Pod úrovní kraje byl přírůstek mezd už jen v okrese Blansko (o 6,3 %).

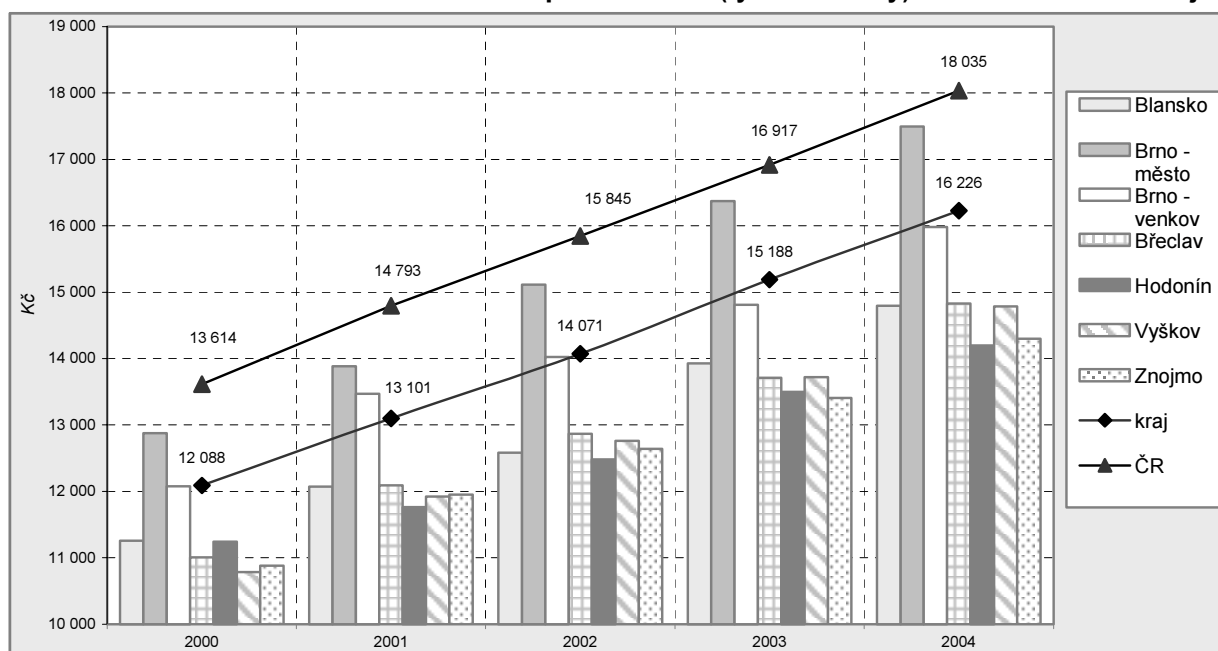
Tab. 4.3.3 Průměrné mzdy podle okresů *)

	Průměrný evidenční počet zaměstnanců v roce 2004 (fyz. osoby)	Průměrná měsíční mzda zaměstnance (Kč)		Změna v %		Rozdíl oproti průměru			
		2000	2004	2004/2000	průměrná roční	Jihomoravského kraje (%)		ČR (%)	
						2000	2004	2000	2004
Česká republika	3 198 854	13 614	18 035	32,5	7,3	x	x	x	x
Jihomoravský kraj	311 037	12 088	16 226	34,2	7,6	x	x	-11,2	-10,0
Blansko	23 525	11 255	14 797	31,5	7,1	-6,9	-8,8	-17,3	-18,0
Brno-město	163 632	12 873	17 492	35,9	8,0	6,5	7,8	-5,4	-3,0
Brno-venkov	27 927	12 076	15 981	32,3	7,3	-0,1	-1,5	-11,3	-11,4
Břeclav	25 155	11 005	14 830	34,8	7,7	-9,0	-8,6	-19,2	-17,8
Hodonín	34 637	11 240	14 196	26,3	6,0	-7,0	-12,5	-17,4	-21,3
Vyškov	17 109	10 784	14 786	37,1	8,2	-10,8	-8,9	-20,8	-18,0
Znojmo	19 052	10 877	14 300	31,5	7,1	-10,0	-11,9	-20,1	-20,7

*) subjekty se sídlem na území (bez podniků do 20 zaměstnanců)

Podle výsledků každoročně uskutečňovaného **strukturálního šetření mezd** (odlišné od zjišťování mezd z podnikového výkaznictví) činila v roce 2004 průměrná hrubá mzda v Jihomoravském kraji 19 154 Kč a řadí se tak v mezikrajském srovnání na čtvrté místo v republice. Medián mezd, který lépe vypovídá o mzdové úrovni než průměrná mzda, činil 16 672 Kč, tj. osmé místo v pořadí krajů. Medián mezd mužů činil 18 187 Kč, žen 14 751 Kč. K hodnocení mezd podle zaměstnání je v šetření používána Klasifikace zaměstnání (KZAM). Průměrné mzdy u všech hlavních tříd KZAM byly nejvyšší v Hlavním městě Praze s výjimkou provozních pracovníků ve službách a obchodě, kde úroveň mzdy Hlavního města Prahy mírně převyšuje Karlovarský kraj (14 757 Kč). Nejvyšší mzdu pobírali zákonodárci, vedoucí a řídicí pracovníci, nejnižší pak pomocní a nequalifikovaní pracovníci.

Graf 12 Průměrná hrubá měsíční mzda podle okresů (fyzické osoby) v Jihomoravském kraji



Pouze jednou za 10 let se při sčítání lidu, domů a bytů zjišťuje **dojízdka za prací a do škol**. Rozbor pohybu za prací je jediným uceleným zdrojem informací o směrových a strukturálních charakteristikách dojízdkových proudů, na jejichž základě je možné sestavit např. odvětvovou strukturu pracovních příležitostí v potřebném územním detailu obcí, měst či mikroregionů. Tyto údaje napomáhají hodnotit dlouhodobější tendence trhu práce, transformační úspěšnost či naopak restrukturalizační problémy jednotlivých oblastí.

Tab. 4.3.4 Dojíždka za prací podle okresů

	Dojíždějící do obce			Vyjíždějící z obce			Rozdíl dojíždějící - vyjíždějící		
	celkem	muži	ženy	celkem	muži	ženy	celkem	muži	ženy
Jihomoravský kraj	193 415	116 645	76 770	194 268	117 779	76 489	-853	-1 134	281
Blansko	20 828	12 412	8 416	26 860	16 018	10 842	-6 032	-3 606	-2 426
Brno-město	65 127	40 465	24 662	13 352	9 088	4 264	51 775	31 377	20 398
Brno-venkov	27 706	16 859	10 847	47 947	27 798	20 149	-20 241	-10 939	-9 302
Břeclav	19 142	11 192	7 950	26 598	16 283	10 315	-7 456	-5 091	-2 365
Hodonín	28 406	16 873	11 533	34 421	21 027	13 394	-6 015	-4 154	-1 861
Vyškov	13 852	8 269	5 583	20 749	12 525	8 224	-6 897	-4 256	-2 641
Znojmo	18 354	10 575	7 779	24 341	15 040	9 301	-5 987	-4 465	-1 522

Více než polovina osob (52,6 %) dojížděla za prací z jiné obce okresu, dojíždějících s bydlištěm v jiném okrese kraje bylo 36,0 % a podílem 11,4 % byli zastoupeni dojíždějící z jiných krajů. Z bilance dojížděky a z posouzení salda dojížděky (tj. rozdíl počtu dojíždějících a vyjíždějících) je zřejmé výsadní postavení okresu Brno-město, saldo zde nabývá kladné hodnoty, v ostatních okresech je saldo záporné.

Podíl vyjíždějících za prací vzrostl mezi posledními dvěma cenzy ve všech okresech, snížil se však podíl denně vyjíždějících za prací z 89,6% v roce 1991 na 82,6 % v roce 2001. Podíl denně vyjíždějících žen byl vyšší než podíl u mužů. Součtem počtu zaměstnaných osob bydlících v kraji (včetně pracujících studentů) se saldem dojížděky lze získat počet obsazených pracovních míst. Z hlediska nejvyššího ukončeného vzdělání bylo 42,6 % pracovních míst obsazeno osobami se vzděláním učňovským a bez maturity, 34,9 % míst bylo obsazeno pracovníky se středním vzděláním s maturitou a vyšším, vysokoškolsky vzdělanými osobami bylo obsazeno 15,0 % a osobami se základním vzděláním nebo bez vzdělání bylo obsazeno 7,9 % míst.

Tab. 4.3.5 Intenzita vyjížděky a obsazená pracovní místa podle okresů

	Podíl vyjíždějících zaměstnaných osob z obce bydliště (%)			Obsazená pracovní místa			Obsazená pracovní místa na 1 000 zaměstnaných ¹⁾		
	celkem	muži	ženy	celkem	muži	ženy	celkem	muži	ženy
Jihomoravský kraj	38,1	41,8	33,5	509 316	280 785	228 531	998	996	1 001
Blansko	54,7	58,2	50,3	43 060	23 934	19 126	877	869	887
Brno-město	7,6	9,7	5,2	226 794	124 786	102 008	1 296	1 336	1 250
Brno-venkov	66,0	67,7	63,7	52 443	30 135	22 308	722	734	706
Břeclav	47,2	51,5	41,7	48 918	26 523	22 395	868	839	904
Hodonín	50,4	55,3	44,4	62 231	33 899	28 332	912	891	938
Vyškov	52,7	56,4	48,0	32 462	17 952	14 510	825	808	846
Znojmo	49,3	53,7	43,5	43 408	23 556	19 852	879	841	929

¹⁾ bydlících na příslušném území

Vývoj nezaměstnanosti v Jihomoravském kraji je dlouhodobě nepříznivý. **Míra registrované nezaměstnanosti** zjištěná na základě evidence úřadů práce byla ke konci roku 2004 pátou nejvyšší mezi kraji. Ministerstvo práce a sociálních věcí zavedlo od 1. 7. 2004 v důsledku harmonizace s Evropskou unií novou metodiku výpočtu míry registrované nezaměstnanosti. Podle ní byla ke konci roku 2004 míra registrované nezaměstnanosti 10,69 %.

Tab. 4.3.6 Nezaměstnanost k 31. 12

	2000	2001	2002	2003	2004	Změna v %	
						2004/2000	průměrná roční
Uchazeči o zaměstnání celkem	54 003	55 139	63 777	65 454	66 207	22,6	5,2
z toho:							
ženy	27 411	27 721	31 819	32 719	33 441	22,0	5,1
občané se zdravotním postižením	8 013	8 201	9 059	9 480	9 787	22,1	5,1
absolventi a mladiství	8 432	6 910	7 090	6 831	6 397	-24,1	-6,7
Uchazeči o zaměstnání pobírající příspěvek v nezaměstnanosti	20 494	21 292	24 991	22 828	17 570	-14,3	-3,8
Míra registrované nezaměstnanosti (%) ¹⁾	9,35	9,73	11,20	11,45	11,56	²⁾ 1,3	x
Volná pracovní místa celkem	4 396	3 720	2 905	3 128	3 448	-21,6	-5,9
z toho pro občany se zdravotním postižením	151	236	122	152	242	60,3	12,5
Počet uchazečů na 1 volné pracovní místo	12,3	14,8	22,0	20,9	19,2	56,3	11,8

¹⁾ podle metodiky platné do 30. 6. 2004

²⁾ rozdíl 2004 - 2000 v bodech

Podílem počtu uchazečů o zaměstnání na celkovém počtu uchazečů v České republice byl Jihomoravský kraj za krajem Moravskoslezským a Ústeckým na třetím místě. Na 1 **volné pracovní místo** připadlo v roce 2004 celkem 19,2 osob, tj. v mezikrajském srovnání čtvrtý nejvyšší počet uchazečů. Z uchazečů o zaměstnání celkem tvořily ženy stabilně přibližně jednu polovinu. Ročně přibývá v průměru stejný počet uchazečů o zaměstnání mezi ženami a občany se zdravotním postižením. Příznivým jevem byl snižující se počet **nezaměstnaných absolventů a mladistvých**. V posledních dvou letech se snížil počet uchazečů absolventů a mladistvých na 1 volné pracovní místo pro ně vytvořené (10 osob na 1 volné pracovní místo). Více než čtvrtina uchazečů o zaměstnání v roce 2004 měla nárok na hmotné zabezpečení, v předchozích letech byl podíl uchazečů více než třetinový.

Tab. 4.3.7 Uchazeči o zaměstnání podle délky nezaměstnanosti k 31. 12.

Zdroj: MPSV

	2000	2001	2002	2003	2004	Změna v %		Struktura v %	
						2004/2000	průměrná roční	2000	2004
Uchazeči o zaměstnání celkem	54 003	55 139	63 777	65 454	66 207	22,6	5,2	100,0	100,0
v tom podle délky nezaměstnanosti:									
do 3 měsíců	14 231	14 837	15 463	13 809	16 969	19,2	4,5	26,4	25,6
3 - 6 měsíců	10 369	11 007	13 130	12 695	11 532	11,2	2,7	19,2	17,4
6 - 9 měsíců	5 639	5 900	7 320	6 888	6 206	10,1	2,4	10,4	9,4
9 - 12 měsíců	4 095	4 152	5 205	5 428	4 737	15,7	3,7	7,6	7,2
12 - 24 měsíců	10 527	8 462	10 495	11 956	10 709	1,7	0,4	19,5	16,2
nad 24 měsíců	9 142	10 781	12 164	14 678	16 054	75,6	15,1	16,9	24,2

Podle **délky nezaměstnanosti** byla více než čtvrtina uchazečů v evidenci úřadů práce do 3 měsíců. Nepříznivý byl rostoucí počet dlouhodobě nezaměstnaných, zejména v délce nezaměstnanosti nad 2 roky. Počet uchazečů neumístěných déle než 1 rok vzrostl ve sledovaném období o více než třetinu, v celé České republice byl nárůst čtvrtinový.

Tab. 4.3.8 Uchazeči o zaměstnání podle věku k 31. 12.

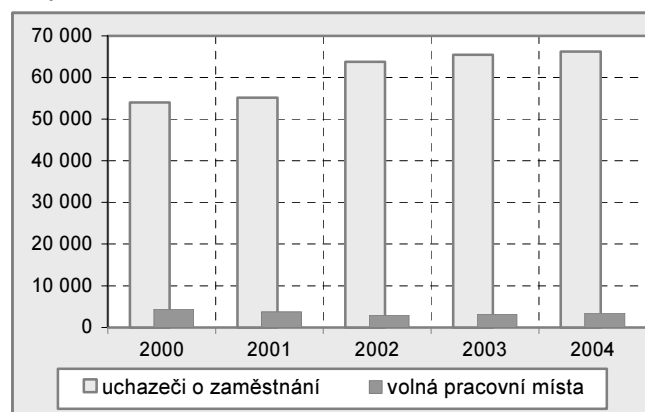
Zdroj: MPSV

	2000	2001	2002	2003	2004	Změna v %		Struktura v %	
						2004/2000	průměrná roční	2000	2004
Uchazeči o zaměstnání celkem	54 003	55 139	63 777	65 454	66 207	22,6	5,2	100,0	100,0
v tom ve věku:									
do 24	14 788	14 972	16 791	16 461	14 974	1,3	0,3	27,4	22,6
25 - 34	13 364	13 632	15 652	16 559	16 712	25,1	5,7	24,7	25,2
35 - 44	10 923	10 820	12 078	12 334	13 054	19,5	4,6	20,2	19,7
45 - 54	12 588	13 046	14 820	15 093	15 912	26,4	6,0	23,3	24,0
55 - 59	2 233	2 544	4 192	4 648	5 076	127,3	22,8	4,1	7,7
60 a více	107	125	244	359	479	347,7	45,5	0,2	0,7

Přestože se podíl nezaměstnaných ve věku do 25 let ve sledovaném období snížil, bylo jejich více než pětinové zastoupení v kraji vysoké. V České republice bylo v roce 2004 z celkového počtu 115 790 nezaměstnaných této věkové kategorie téměř 13 % v Jihomoravském kraji, vyšší podíl byl jen v krajích Moravskoslezském (18,9 %) a Ústeckém (13,9 %).

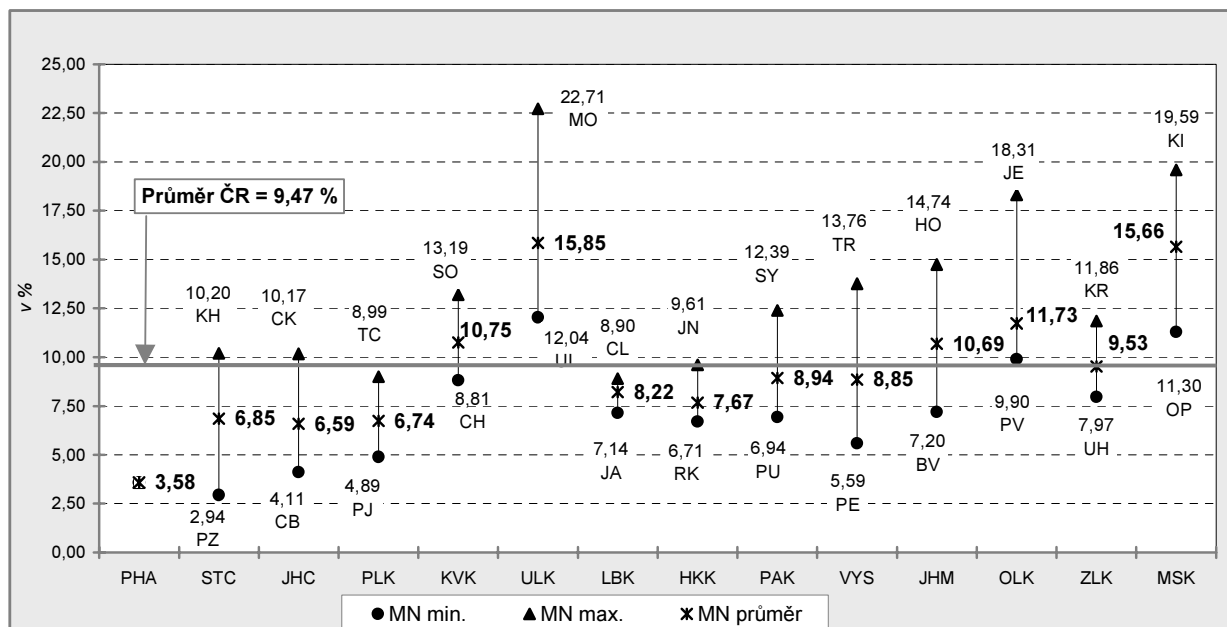
Graf 13 Uchazeči o zaměstnání a volná pracovní místa v Jihomoravském kraji

Zdroj: MPSV



Téměř čtvrtina nezaměstnaných byla v roce 2004 ve věkové kategorii 45 – 54 let, z toho více než 55 % žen, přičemž právě tato věková skupina velmi obtížně hledá práci. Nejnižší podíl na celkovém počtu nezaměstnaných byl ve věkových skupinách 55 – 59 let a 60 a více, ve srovnání s rokem 2000 však vzrostl počet nezaměstnaných v předdůchodovém věku 55 – 59 více než dvojnásobně a starších 60 let téměř 4,5 krát.

Graf 14 Míra nezaměstnanosti v krajích a okresech České republiky k 31. 12. 2004
(podle metodiky platné od 30. 6. 2004)



Struktura uchazečů o zaměstnání podle **dosazeného vzdělání** se v letech 2000 až 2004 výrazně neměnila, počty nezaměstnaných však vzrostly ve sledovaném období u všech stupňů vzdělání. Nejvíce nezaměstnaných má střední vzdělání bez maturity vč. vyučení.

Tab. 4.3.9 Kvalifikační struktura uchazečů o zaměstnání

Zdroj: MPSV

	2000	2001	2002	2003	2004	Index 2004/2000	Struktura v %	
							2000	2004
Uchazeči o zaměstnání celkem	54 003	55 139	63 777	65 454	66 207	122,6	100,0	100,0
v tom:								
základní vzdělání vč. bez vzdělání	15 249	15 875	17 607	17 971	17 816	116,8	28,2	26,9
střední vzdělání bez maturity vč. vyučených	23 772	24 142	28 415	29 135	29 708	125,0	44,0	44,9
ÚSO vzdělání vč. vyučených s maturitou	10 741	10 698	12 641	13 042	13 313	123,9	19,9	20,1
úplné střední všeobecné vzdělání	1 832	1 889	2 109	2 134	2 095	114,4	3,4	3,2
vyšší odborné vzdělání	263	316	389	362	384	146,0	0,5	0,6
vysokoškolské vzdělání vč. vědecké výchovy	2 146	2 219	2 616	2 810	2 891	134,7	4,0	4,4

Tab. 4.3.10 Míra registrované nezaměstnanosti k 31. 12. podle okresů

Zdroj: MPSV

	2000	2001	2002	2003	2004	Rozdíl 2004 - 2000 v bodech
Česká republika	8,78	8,90	9,81	10,31	10,33	1,55
Jihomoravský kraj	9,35	9,73	11,20	11,45	11,56	2,21
Blansko	6,98	7,39	8,88	9,52	9,54	2,56
Brno-město	7,89	8,59	10,04	10,87	10,82	2,93
Brno-venkov	6,67	7,23	8,72	8,64	7,93	1,26
Břeclav	10,08	10,42	11,82	11,65	12,14	2,06
Hodonín	14,13	13,81	15,42	15,80	15,73	1,60
Vyškov	9,43	8,94	9,64	10,47	10,81	1,38
Znojmo	12,99	13,53	15,52	13,70	15,25	2,26

(podle metodiky platné do 30. 6. 2004)

V rámci kraje existují v nezaměstnanosti značné disproporce. V příhraničních okresech Břeclav, Hodonín, Znojmo je dlouhodobě míra nezaměstnanosti nad průměrem kraje i republiky. V Brně, jeho okolí a severně ležících okresech Blansko a Vyškov byla míra nezaměstnanosti pod průměrem kraje. Počet uchazečů o zaměstnání připadajících na 1 volné pracovní místo byl v roce 2004 ve všech okresech vyšší než republikový průměr. Nejhorší situace byla v okrese Hodonín, kde byla současně i nejvyšší míra nezaměstnanosti. Na 1 volné pracovní místo zde připadlo téměř 31 uchazečů, v okrese Vyškov téměř 27.