

## Základní tendence vývoje Jihomoravského kraje v letech 2000 až 2004

Pro posouzení základních tendencí vývoje Jihomoravského kraje ve sledovaném období se autoři publikace snažili v maximální možné míře soustředit a vyhodnotit dostupné regionální statistické informace ať již ze státního či rezortního výkaznictví. Ne všechny oblasti života v Jihomoravském kraji a jeho skutečný vývoj je ovšem možno statisticky podchytit, určitá míra nedostupnosti regionálních statistických dat nedovoluje zcela exaktně odpovědět na základní otázky, které by si měl každý, kdo pracuje s regionálními daty a zabývá se problematikou hodnocení stavu a vývoje regionů, pokládat, a to otázky „jak se lidem v daném regionu žije“ a zda „patří kraj mezi regiony, které se dynamicky rozvíjí a vytváří předpoklady pro zkvalitňování života jeho obyvatel“. Přesto předkládaná analýza dovoluje v hranicích svého rozsahu zhodnotit vývoj v hlavních sledovaných oblastech, porovnat stav a vývoj těchto oblastí s ostatními kraji České republiky či naopak posoudit určitou míru rozdílností uvnitř kraje.

**Demografický vývoj** v Jihomoravském kraji odpovídal hlavním tendencím vývoje v rámci celé České republiky. Počet obyvatel se do roku 2002 snižoval (dlouhodobě klesal již od poloviny devadesátých let), mírný nárůst v posledních dvou letech byl způsoben zejména poklesem přirozeného úbytku (mírné zvýšení porodnosti v důsledku nástupu do plodného věku silných ročníků žen narozených koncem sedmdesátých let) a zejména migračním přírůstkem, na kterém se podílel i příliv cizích státních příslušníků. V kraji je relativně nízká standardizovaná hrubá míra úmrtnosti. Průměrný věk obyvatel kraje se zvyšuje u mužů i u žen, ženy narozené na území kraje mají v mezikrajském srovnání nejvyšší naději dožití (při narození téměř 80 let). V důsledku snižování podílu dětské složky populace ve věku do 14 let se zvyšuje index stáří (podíl osob ve věku 65 a více let na 100 dětí ve věku 0 – 14 let), projekce obyvatelstva (bez vlivu migrace) i nadále očekává pokles obyvatel a stárnutí populace. V kraji je nejnižší úroveň kojenecké úmrtnosti v České republice a relativně nízký podíl dětí narozených mimo manželství, který se ovšem stále zvyšuje. Vzdělanostní úroveň obyvatelstva je nadprůměrná.

Diference v demografickém vývoji uvnitř kraje lze spatřovat především v nárůstu počtu obyvatel v okrese Brno-venkov v přímé vazbě s poklesem počtu obyvatel v okrese Brno-město. Samotné Brno, které se na celkovém počtu obyvatel kraje podílí jednou třetinou, výrazně ovlivňuje demografické statistiky kraje – má nejnižší podíl dětí do 14 let, nejvyšší podíl osob ve věku 65 a více let, jeho obyvatelstvo je „nejstarší“ (průměrný věk 41,4 let přesahuje krajský a republikový průměr), v Brně je nejvyšší sňatečnost a současně i rozvodovost. Naopak k „nejmladším“ okresům patří okres Znojmo s relativně nejvyšším podílem obyvatelstva do 14 let. V okrese Brno-venkov je registrována nejvyšší hrubá míra plodnosti v kraji a současně dlouhodobě nejvyšší absolutní i relativní přírůstek obyvatelstva stěhováním.

V mezikrajském srovnání demografické situace pomocí syntetického ukazatele zaujímá Jihomoravský kraj třetí nejlepší příčku za Středočeským krajem a Hlavním městem Prahou. Z hlediska vývoje demografických charakteristik měřeného opět syntetickým ukazatelem se kraj řadí k průměru v rámci České republiky.

**Sociální vývoj** v Jihomoravském kraji měřený syntetickým ukazatelem je na rozdíl od demografického vývoje průměrný (kraj se řadí na sedmou pozici z hlediska stavu a na pátou pozici z hlediska změny syntetického ukazatele sociálního vývoje). V této oblasti jde především o domácnosti a jejich životní podmínky a vše, co s tím souvisí a co lze statisticky podchytit (bydlení včetně bytové výstavby, příjmová situace, ekonomická aktivita či neaktivita, míra nezaměstnanosti, vzdělávání, zdravotní stav a dostupnost zdravotní a sociální péče včetně patologických jevů jako je kriminalita).

Podle výsledků Sčítání lidu, domů a bytů 2001 se zvyšuje v kraji podíl neúplných cenзовých domácností, a to zejména se závislými dětmi. Zvyšuje se podíl domácností jednotlivců (dosahuje více jak 27 %). Úplné rodiny se závislými dětmi v současnosti tvoří zhruba jednu čtvrtinu všech cenзовých domácností (v roce 1991 to byla třetina domácností). Změny ve struktuře cenзовých domácností úzce souvisí s demografickým vývojem a s určitou změnou hodnotových systémů. Pokles průměrného počtu členů domácností přispívá ke zvyšování úrovně bydlení, vybavenost domácností a jednotlivců informačními a komunikačními technologiemi je nadprůměrné. Výší čistých peněžních příjmů (Mikrocensus 2002) se domácnosti v kraji řadí na osmé místo a jsou pod celorepublikovým průměrem. Podíl „chudých“ domácností (pod hranicí životního minima) je v mezikrajském srovnání pátý nejvyšší.

Kvalita bydlení domácností se zvyšuje, mezi sčítáními pokleslo průměrné stáří trvale obydlených domů, které jsou z 90 % v soukromém vlastnictví fyzických osob. Intenzitou nové bytové výstavby ve sledovaném období je kraj nadprůměrný (zaujímá čtvrtou příčku), rozestavenost bytů se neustále zvyšuje. Podíl ekonomicky aktivního obyvatelstva mírně klesá a je pod průměrem České republiky, míra ekonomické aktivity mužů je zhruba o třetinu vyšší než u žen. Ve struktuře zaměstnanosti převládá terciární sektor, ve kterém pracuje téměř 56 % zaměstnaných, v sekundárním 39 % a 5 % v primárním sektoru. Nezaměstnanost se ve sledovaném období zvyšovala, dosaženou mírou nezaměstnanosti se Jihomoravský kraj řadí mezi kraje s nejvyšší nezaměstnaností. I když průměrná mzda zaměstnance vzrostla ve sledovaném období o více jak

jednu třetinu, stále zůstává hluboce pod republikovým průměrem. Mírně pod republikovým průměrem se dlouhodobě pohybuje i průměrný starobní důchod.

V oblasti školství se zvyšoval počet studentů středních odborných škol, gymnázií, vyšších odborných škol a velmi významně studentů vysokých škol. Počet učňů stagnoval. Snížení počtu žáků na jednu třídu v základním školství přispělo ke zkvalitnění vzdělávacího procesu. V počtu studentů středních a vysokých škol na 1 000 obyvatel zaujímá kraj druhou pozici za Hlavním městem Prahou. Ve zdravotnictví rostl počet lékařů na 1 000 obyvatel, zvyšoval se počet samostatných ordinací lékařů – specialistů, zvýšilo se využití lůžkového fondu nemocnic. I přes rozšiřování sítě zařízení sociální péče kapacity v kraji nedostačují, počet neuspokojených žadatelů narůstá.

V sociální oblasti jsou z dostupných údajů podle okresů nejpatrnější diference uvnitř kraje u registrované míry nezaměstnanosti, která je nejvyšší v příhraničních okresech Znojmo, Hodonín a Břeclav. Ve sledovaném období se významně zvýšila míra nezaměstnanosti v Brně-městě (o téměř 3 procentní body). Naopak dlouhodobě nejnižší míra nezaměstnanosti je v okrese Brno-venkov. V tomto okrese byla také po celé hodnocené období nejvyšší intenzita bytové výstavby, která vysoce překračovala krajský i republikový průměr.

**Ekonomický vývoj** v Jihomoravském kraji je charakterizován trvalým růstem regionálního hrubého domácího produktu. Jeho podíl na HDP České republiky se postupně zvyšoval a dosahuje 10,3 %. V přepočtu HDP na 1 obyvatele dosahuje 94 % republikového průměru, v přepočtu v paritě kupní síly (EU 25 = 100) dosahuje téměř 67 %. Přes 60 % hrubé přidané hodnoty je v kraji vytvořeno v terciární sféře. Objemem přímých zahraničních investic v letech 2000 až 2003 se kraj řadí v mezikrajském srovnání na čtvrtou pozici. Naopak hodnota vývozu zboží z kraje v přepočtu na 1 obyvatele byla v roce 2004 druhá nejnižší.

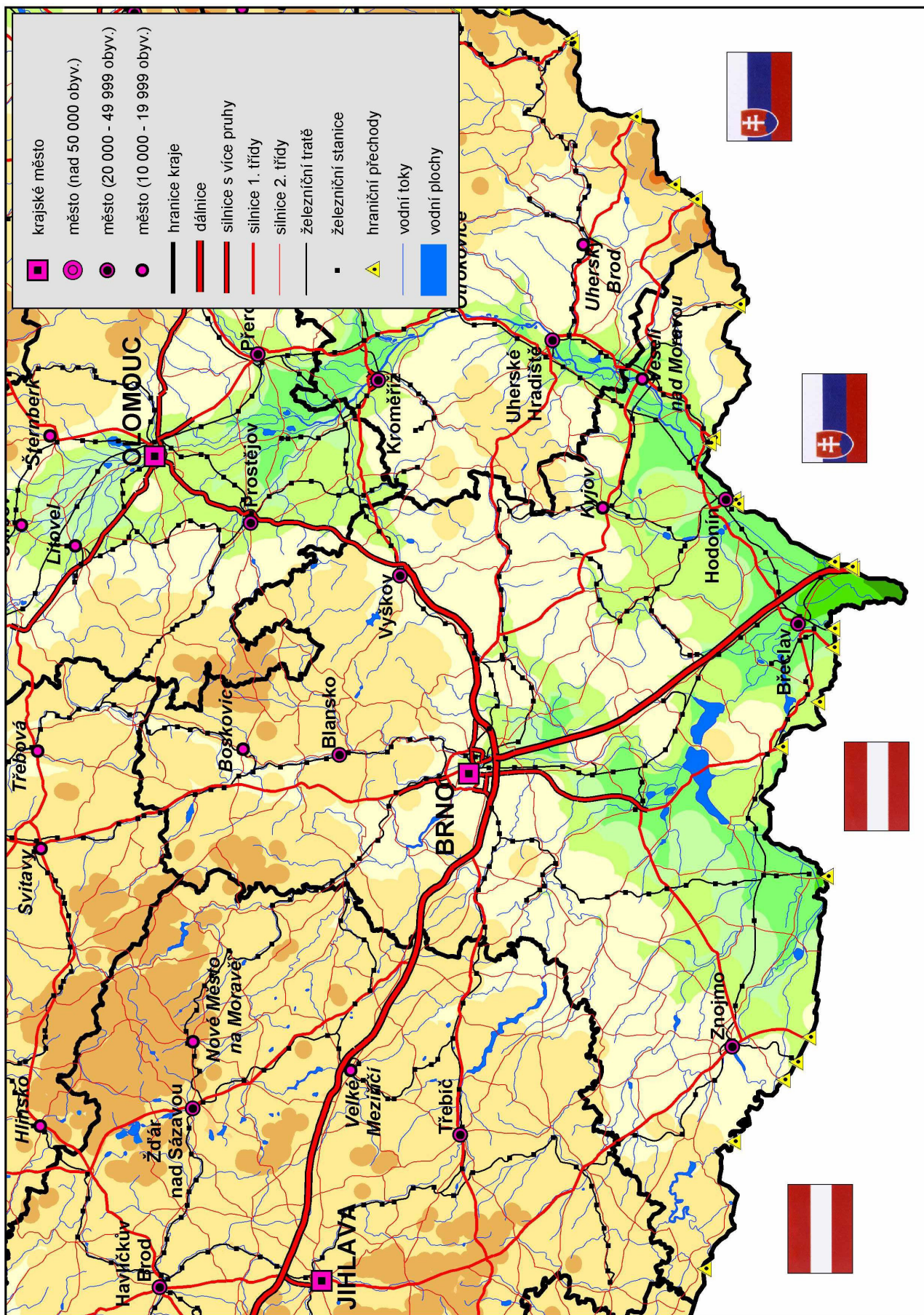
V oblasti podnikatelské aktivity rostl počet ekonomických subjektů malého a středního podnikání, přesto intenzita podnikatelské aktivity (počet registrovaných subjektů na 1 000 obyvatel) je průměrná. V kraji je nejvyšší procento obhospodařovatelné půdy a nejvyšší stupeň zornění, výši sklizně a hektarových výnosů v letech 2002 a 2003 nepříznivě ovlivnily přírodní vlivy, v živočišné výrobě je kraj na prvním místě v chovu prasat. Výsadní postavení ve vinařství (v kraji je 90 % celkové rozlohy vinic v České republice) doprovází rozvoj ovocnářství. Průmysl patří ke stěžejním odvětvím, podíl zpracovatelského průmyslu na hrubé přidané hodnotě Jihomoravského kraje (24 %) je nejvyšší ze všech odvětví ekonomických činností. Produktivita práce z tržeb průmyslové povahy v přepočtu na 1 zaměstnance zaznamenala ve sledovaném období výrazný růst, přesto v mezikrajském srovnání patřila mezi nejnižší. Dynamický rozvoj zaznamenalo stavebnictví, které mezi kraji dosahuje druhý nejvyšší podíl na tvorbě regionální hrubé přidané hodnoty. Výdaje na výzkum a vývoj v přepočtu na 1 obyvatele kraje jsou třetí nejvyšší v České republice. V oblasti cestovního ruchu rostl počet příjezdů hostů do hromadných ubytovacích zařízení, ale poklesl počet přenocování a zkrátila se průměrná doba pobytu.

Ekonomické postavení Jihomoravského kraje měřené syntetickým ukazatelem je v mezikrajském srovnání nadprůměrné - čtvrté nejlepší. Ze sousedních krajů je srovnatelné jen umístění kraje Vysočina na pátém místě, když Olomoucký kraj se umístil dokonce na místě posledním. Ekonomický vývoj byl ve sledovaném období v Jihomoravském kraji šestý nepříznivější. Čtyři sousední kraje se však dynamikou změn v této oblasti umístily lépe.

**Stav a vývoj v oblasti životního prostředí** je za posledních deset let charakterizován výrazným poklesem znečištění ovzduší, zejména poklesem emisí oxidu siřičitého. Ve sledovaném období od roku 2000 se plošné hustoty emisí v kraji nijak výrazně neměnily, mírný pokles je zaznamenán u emisí oxidu uhelnatého. V mezikrajském srovnání drží Jihomoravský kraj primát – na jeho území jsou nejnižší plošné hustoty emisí v rámci České republiky. Současný stav jakosti povrchových vod v kraji je nevyhovující (jde o znečištěnou až velmi silně znečištěnou vodu). V kraji roste podíl obcí napojených na kanalizaci s napojením na čističku odpadních vod, zvyšuje se podíl obyvatel napojených na veřejnou vodovodní a kanalizační síť. Napojení obcí na plyn ze sítě je vysoce nadprůměrné – v rámci krajů patří k nejvyšším. Produkce odpadů v kraji se snižuje, objem nakládání s odpady se ale zvyšuje, energetické využívání odpadů je stále nízké, přesto je v rámci České republiky nadprůměrné. Snižuje se objem odpadů ukládaných na skládky. Investice na ochranu životního prostředí v přepočtu na 1 obyvatele jsou v kraji nadprůměrné a ve sledovaném období vykazují vysoké tempo růstu.

V oblasti životního prostředí dosáhl Jihomoravský kraj druhého nejlepšího výsledku syntetického ukazatele, a to za Karlovarským krajem. Ke kladnému hodnocení přispělo prvenství u emisí, nadprůměrné investice na ochranu prostředí na obyvatele a vysoký podíl čištěných odpadních vod (všechno to jsou ukazatele s relativně vysokou váhou). Co se týče vývoje v letech 2000 až 2004 zaznamenal Jihomoravský kraj v oblasti životního prostředí pouze průměrné tempo změn – obsadil osmé místo. Přesto i nadále se kraj v oblasti stavu životního prostředí řadí k relativně nejlepším regionům.

# Geografická mapa Jihomoravského kraje



# Administrativní mapa Jihomoravského kraje

