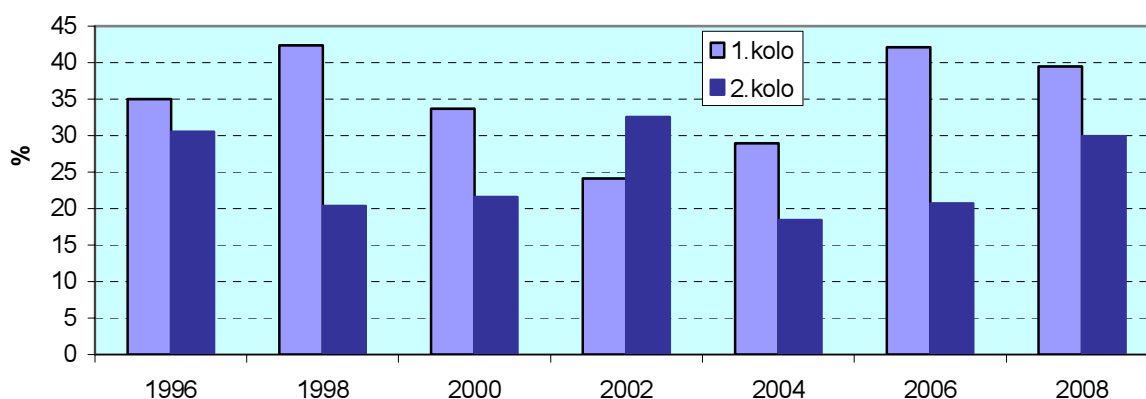


ČÁST II

2.1. Volební účast

Účast voličů ve volbách do Senátu byla dlouhodobě nejnižší ze všech druhů voleb. V případě souběhu voleb do Senátu s jiným druhem voleb se volební účast blížila volební účasti souběžně probíhajících voleb. Kolo, které probíhalo samostatně, mělo účast výrazně nižší. Patrné je to z následujícího grafu, kde vidíme, že 2. kola se účastnilo, s výjimkou roku 2002, méně voličů než v 1. kole, přitom pouze v roce 2002 probíhal souběh s jiným druhem voleb při druhém kole voleb do Senátu. Největší rozdíl mezi účastí voličů na volbách mezi 1. a 2. kolem byl v letech 1998 a 2006, kdy volební účast ve 2. kole byla o více než 20 procentních bodů nižší než v kole prvním. Největší rozdíl byl v roce 1998 ve volebním obvodu 49 Blansko, kde rozdíl činil téměř 32 procentních bodů. Výjimkou však nebyly rozdíly blízké se 30 procentním bodům.

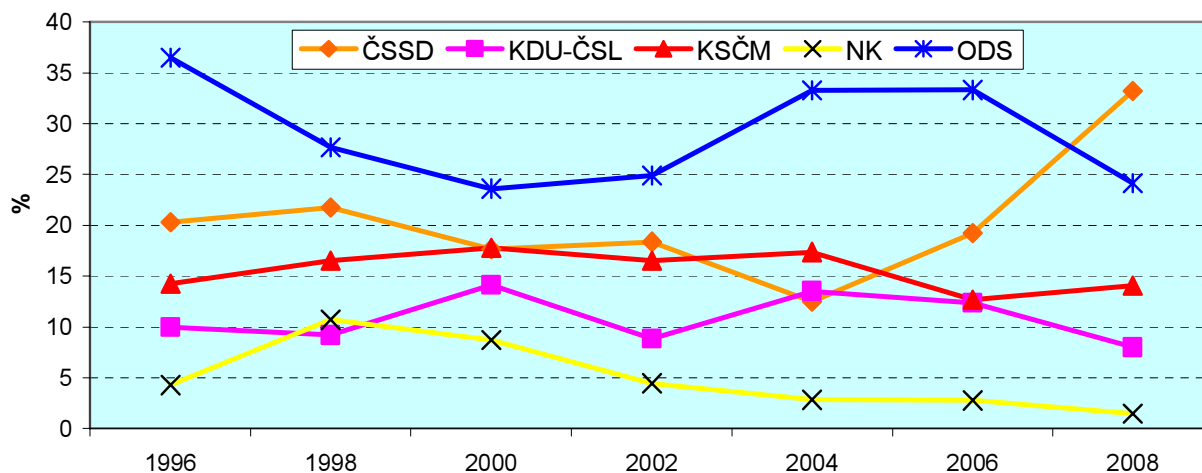
Graf 5 Volební účast



2.2. Výsledky voleb podle navrhuječích stran v 1. kole

V prvním kole senátních voleb obdrželo hlasy všech 87 stran, které navrhly kandidáta. Nejúspěšnější byla v každých volbách kromě roku 2008 ODS, která za celé období získala 30 % všech hlasů, nejvíce v roce 1996 (36,5 %), nejméně (23,6 %) v roce 2000. Druhá v pořadí ČSSD obdržela celkově o 10 procentních bodů méně hlasů než ODS. Nejlepšího výsledku dosáhla v roce 2008, kdy získala třetinu všech hlasů a její zisk byl o 9 procentních bodů vyšší než zisk ODS. Další v pořadí KSČM celkem obdržela 15 % hlasů, přičemž nejvýraznějšího úspěchu dosáhla v letech 2000 a 2004, kdy úspěšností překonala ČSSD. Vývoj procenta obdržených hlasů pěti nejúspěšnějších stran je znázorněn v grafu 6, vyčerpávající výsledky za všechny navrhuječící strany, řazené podle názvu strany, ukazuje tabulka 8.

Graf 6 Získané hlasy vybraných stran, které navrhly kandidáty
(v % z celkového počtu hlasů v příslušném roce)



Tab. 8 Získané hlasy podle strany, která kandidáta navrhla
(v % z celkového počtu hlasů v příslušném roce)

Navrhující strana	Rok voleb							Celkem
	1996	1998	2000	2002	2004	2006	2008	
"Akce za skutečnou demokracii"	-	-	0,5	0,5	-	0,3	-	0,1
"LiRA/LiberálovéČR"	-	-	-	1,1	0,9	-	0,9	0,3
"Nezáv.starostové pro kraj"	-	-	-	-	-	0,7	0,8	0,2
"Sdružení nestraníků"	-	-	-	-	-	0,2	0,1	0,0
"Sebeobrana voličů-Váš hlas"	-	-	-	-	0,6	-	-	0,1
4 VIZE-www.4vize.cz	-	-	-	-	-	0,0	-	0,0
Aktiv nezávislých občanů	-	-	-	0,3	-	-	-	0,0
Balbinova poetická strana	-	-	-	0,2	0,1	-	-	0,0
Celostátní aktiv občanů	0,0	-	0,3	-	-	-	-	0,0
Cesta změny	-	-	-	0,7	0,5	-	-	0,1
Coexistentia	0,1	0,1	-	-	-	-	-	0,0
Čes.národn.a romské pol.hnutí	0,0	-	-	-	-	-	-	0,0
Česká pravice	0,1	0,4	-	-	-	0,3	-	0,1
Česká str.národ.socialistická	-	-	-	-	-	-	0,3	0,0
Česká str.sociál.demokratická	20,3	21,7	17,7	18,4	12,5	19,2	33,2	20,9
Česká strana národně sociální	1,6	0,2	1,0	0,0	-	-	-	0,7
České hnutí za národní jednotu	-	-	0,0	-	0,0	-	-	0,0
Českomoravská unie středu	0,4	-	-	-	-	-	-	0,1
Dělnická strana	-	-	-	-	-	-	0,1	0,0
Demokraté 92	0,0	-	-	-	-	-	-	0,0
Demokratická liga	-	0,1	-	0,0	-	-	-	0,0
Demokratická regionální strana	-	0,3	-	-	-	-	-	0,0
Demokratická unie	0,9	0,7	0,2	-	-	-	-	0,4
Hn.na podporu dobrovol.hasičů	-	-	-	-	0,1	-	0,2	0,0
HN.ZA HARM.ROZVOJ OBCÍ A MĚST	-	-	-	0,7	0,0	0,5	0,7	0,2
Humanistická strana	0,0	-	-	-	-	0,0	-	0,0
Klub angažovaných nestraníků	0,2	-	-	-	-	0,1	0,5	0,1
Klub sociál.demokrat.orientace	-	-	-	-	-	0,1	-	0,0
Komunistická str.Čech a Moravy	14,3	16,5	17,8	16,5	17,4	12,7	14,1	15,1
Komunistická str.Českosloven.	0,1	0,1	-	-	-	-	-	0,0
Konzervativní strana	-	-	-	0,1	0,0	0,7	-	0,1
Koruna Česká (monarch.strana)	-	-	-	-	0,2	0,0	0,1	0,0
Křesť.demokr.unie-Čs.str.lid.	9,9	9,2	14,1	8,8	13,5	12,3	8,0	10,6
Masarykova demokratická strana	0,2	-	-	-	-	-	-	0,1
Mladí demokraté	-	-	0,0	-	-	-	-	0,0
Moravané	0,3	0,3	-	0,2	0,0	-	-	0,2
Moravská demokratická strana	-	-	-	0,1	0,0	-	-	0,0
Moravská národní strana	0,2	-	-	-	-	-	-	0,1
Naděje	-	-	-	0,4	0,1	-	-	0,0
Národně demokratická strana	-	-	0,1	-	-	-	-	0,0
Národní sjednocení	-	-	-	-	0,0	-	-	0,0
Národní strana	-	-	-	-	0,0	-	-	0,0
Nestraníci	-	-	-	-	-	0,4	0,5	0,1
Nestraníci pro Moravu	-	-	0,1	-	1,1	-	-	0,1
NEZ.DEMOKRATÉ(předs.V.Železný)	-	-	-	-	-	0,9	1,0	0,3
Nezávislá iniciativa (NEI)	0,1	-	-	-	-	0,0	-	0,0
Nezávislá volba	-	-	-	-	-	0,4	-	0,1
NEZÁVISLÍ	0,5	0,8	1,2	4,1	5,0	0,5	0,6	1,3
Nezávislí kandidáti	4,3	10,7	8,7	4,5	2,8	2,8	1,5	4,8
Nezávislí pro Prahu	-	-	-	-	-	0,1	-	0,0
Občanská demokratická aliance	8,1	5,8	1,6	1,3	0,1	0,1	-	3,7
Občanská demokratická strana	36,5	27,7	23,6	24,9	33,3	33,3	24,1	30,8

Tab. 8 Získané hlasy podle strany, která kandidáta navrhla
(v % z celkového počtu hlasů v příslušném roce)

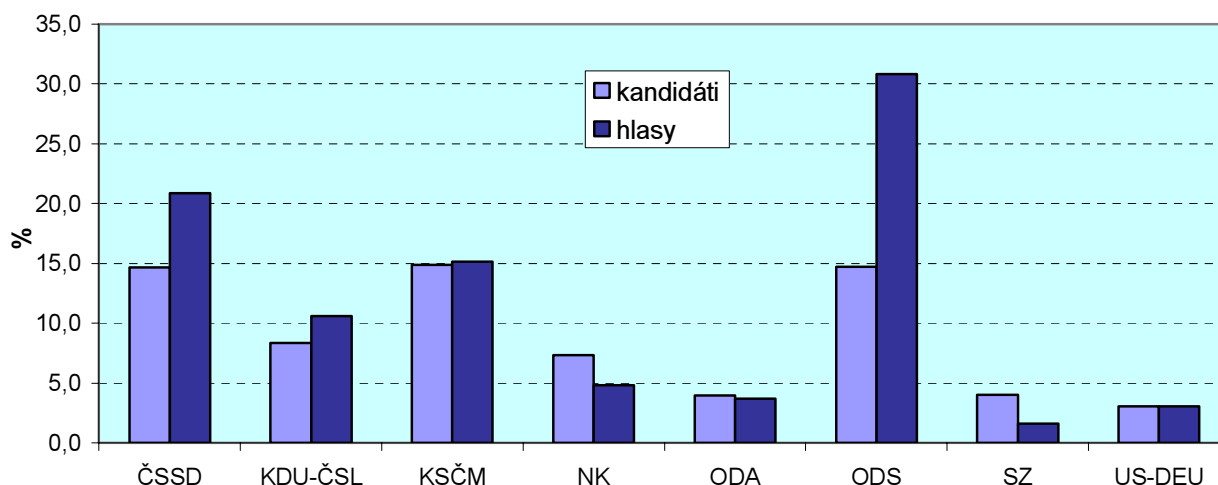
dokončení

Navrhující strana	Rok voleb							Celkem
	1996	1998	2000	2002	2004	2006	2008	
Občanská koalice-Polit.klub	-	-	-	0,2	-	-	-	0,0
POLITIKA 21	-	-	-	-	-	1,2	0,1	0,2
Pravá alternativa	0,1	0,0	0,1	-	-	-	-	0,0
Právo a Spravedlnost	-	-	-	-	-	-	0,1	0,0
Pražané Praze	0,0	-	-	-	-	-	-	0,0
Rep.str.zeměd.a maloroľn.lidu	0,0	-	-	-	-	-	-	0,0
Republikánská strana	0,0	-	-	-	-	-	-	0,0
Republikánská unie	0,0	0,0	-	-	-	-	-	0,0
Romská občanská iniciativa ČR	0,0	-	-	-	-	-	-	0,0
Sdr.pro zdr.,sport a prosper.	-	-	-	-	0,2	-	-	0,0
SDŽ-Strana důstojného života	-	-	-	-	-	-	1,0	0,1
Severočeši.cz	-	-	-	-	-	-	0,4	0,1
SNK Evropští demokraté	-	-	-	6,6	2,8	3,0	3,8	1,7
Spojení demokraté-Sdruž.nezáv.	-	-	-	0,3	2,4	-	-	0,2
Str.podnikat.,živnost.,rolníků	0,0	-	-	-	-	-	-	0,0
Str.pro otevřenou společnost	-	-	-	0,4	-	1,3	1,4	0,4
Str.venkova-spoj.občan.sily	-	-	-	0,2	-	0,3	-	0,1
Strana demokrat.socialismu	0,1	-	-	-	-	-	-	0,0
Strana demokratické levice	0,2	-	-	-	-	-	-	0,1
Strana drobných podnikatelů	0,0	-	-	-	-	-	-	0,0
Strana konzervativní smlouvy	-	0,3	0,0	-	-	-	-	0,0
Strana občanské sebeobrany	-	-	-	-	-	-	0,1	0,0
Strana práce	-	-	-	-	0,3	0,0	-	0,0
STRANA ROVNOST ŠANCÍ	-	-	-	-	-	0,2	-	0,0
Strana za životní jistoty	0,6	-	0,2	0,1	0,1	-	-	0,2
Strana zdravého rozumu	-	-	-	0,1	0,8	0,1	0,3	0,1
Strana zelených	0,8	0,8	0,1	0,4	1,0	4,7	4,0	1,6
Svobodná občanská samospráva	-	-	-	-	0,4	-	-	0,0
Unie pro Evropu	-	-	0,1	-	-	-	-	0,0
US-DEU	-	4,2	11,6	7,3	3,6	2,0	1,1	3,1
Věci veřejné	-	-	-	-	-	-	0,8	0,1
Volba pro budoucnost	-	-	-	0,1	-	-	-	0,0
Volba pro město	-	-	0,3	1,1	-	1,0	-	0,3
Volte Pr.Blok-www.cibulka.net	0,2	-	0,6	0,5	0,1	-	0,2	0,2
Zelení	-	-	-	-	-	0,5	-	0,1

Zisky hlasů ovlivnil také počet navržených kandidátů za jednotlivé strany, nebo-li v kolika senátních obvodech a v kolika volbách strana kandidovala. Tak je z následujícího grafu 7 zřejmé, že ačkoli nejsilnější strany ODS, ČSSD a KSČM navrhly přibližně stejný podíl kandidátů, jejich výsledky v počtu získaných hlasů se značně liší. Na první pohled je patrný úspěch ODS, u níž je rozdíl procentních bodů mezi oběma ukazateli ve prospěch hlasů zdaleka nejvyšší, zatímco u KSČM je takřka zanedbatelný. U některých stran, které neobsadily svými kandidáty tolik senátních obvodů, byl poměr podílů obrácený (NK, SZ).

Pokud chceme posoudit úspěšnost kandidátů jednotlivých stran bez ohledu na to, kolikrát a v kolika obvodech strana kandidáty navrhla, poslouží nám ukazatel „počet získaných hlasů na 1 kandidáta“. Také v tomto ukazateli byla nejuspěšnější ODS s průměrným počtem 10 330 hlasů na 1 kandidáta. V jednotlivých volbách se tento počet pohyboval od 6 377 hlasů v roce 2002 do maximálních 13 121 hlasů v roce 2006. Tato strana navrhla také kandidáta, který obdržel absolutně nejvyšší počet hlasů v 1. kole senátních voleb (r. 1996, Jan Koukal, SO 25 - Praha 6, 25 701 hlas). Druhá v pořadí ČSSD obdržela průměrně o 3,3 tis. hlasů na kandidáta méně. Lepších výsledků než ODS dosáhla pouze v roce 2008. Následovala KDU-ČSL, která v roce 1998 a 2000, kdy kandidovala jako součást uskupení 4KOALICE, dosáhla na 1 kandidáta více hlasů než ČSSD i ODS. KSČM se umístila až na 7. místě ještě za LIB, „STAN“ a VPM, nezávislí kandidáti měli až 17. nejvyšší počet hlasů na 1 kandidáta.

Graf 7 Navržení kandidáti a získané hlasy za vybrané strany za období 1996 – 2008
(podíl kandidátů, resp. hlasů navrhuje strany k počtu kandidátů, resp. hlasů celkem)



Pokud nebyl kandidát nadpoloviční většinou hlasů zvolen v prvním kole, postoupili dva neúspěšnější kandidáti do druhého kola. Jak je patrné z tabulky 9, nejvíce kandidátů postupujících do druhého kola bylo navrženo ODS. Za tuto stranu byli také 4 kandidáti zvoleni již v 1. kole voleb (3 v roce 1996 a 1 v roce 2004). Druhá neúspěšnější strana ČSSD měla o 85 postupujících kandidátů méně a pouze jednoho kandidáta zvoleného v 1. kole. V 1. kole bylo během sledovaného období zvoleno celkem 8 senátorů (v přílohové tabulce č. 6 jsou jména těchto senátorů šedě podbarvena).

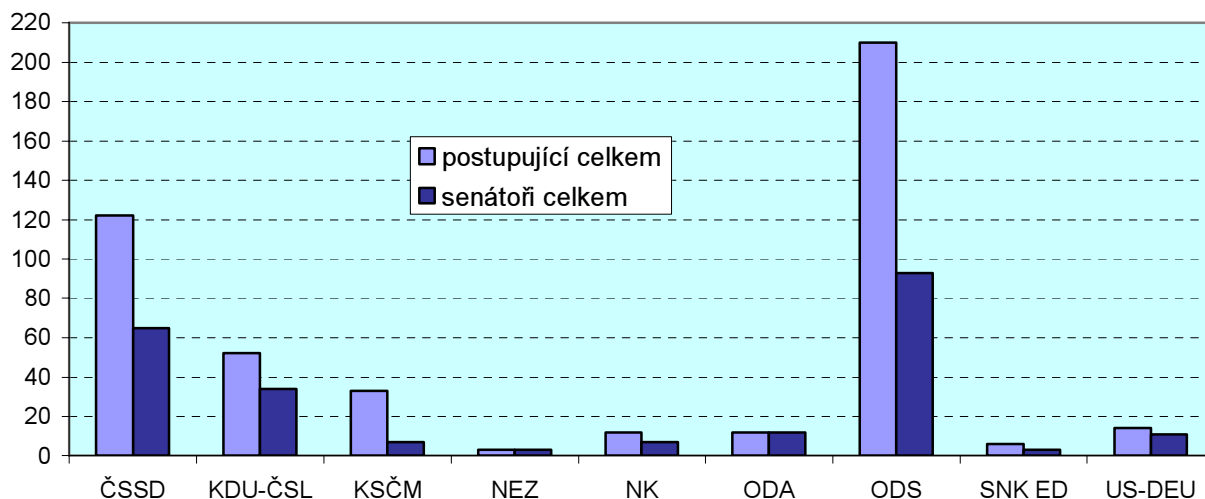
Tab. 9 Kandidáti postupující do druhého kola podle navrhuje strany

Navrhující strana	Počet postupujících kandidátů v roce							Celkem	Zvolených v 1.kole
	1996	1998	2000	2002	2004	2006	2008		
ODS	76	22	18	19	25	26	20	206	4
ČSSD	48	15	5	14	3	11	25	121	1
KDU-ČSL	17	5	10	3	7	6	3	51	1
KSČM	4	3	8	5	9	3	1	33	-
US-DEU	-	1	8	2	2	1	-	14	1
ODA	7	4	1	-	-	-	-	12	-
NK	1	4	2	2	-	2	1	12	-
SNK ED	-	-	-	2	2	-	2	6	-
SZ	-	-	-	-	1	1	-	2	-
NEZ	-	-	-	1	1	-	-	2	1
VPM	-	-	-	1	-	1	-	2	-
DEU	1	-	-	-	-	-	-	1	-
SOS	-	-	-	-	-	1	-	1	-
HNHRM	-	-	-	1	-	-	-	1	-
CZ	-	-	-	1	-	-	-	1	-
SeVo	-	-	-	-	1	-	-	1	-
"LiRA"	-	-	-	1	-	-	-	1	-
SD-SN	-	-	-	-	1	-	-	1	-
"NSK"	-	-	-	-	-	1	-	1	-
"Z"	-	-	-	-	-	1	-	1	-
Celkem	154	54	52	52	52	54	52	470	8

2.3. Výsledky voleb podle navrhujičich stran ve 2. kole

Z navrhujičich stran (NS), za které postoupili alespoň tři kandidáti do 2. kola, byla nejuspěšnější stranou ODA. Za tu bylo zvoleno všech 12 postupujících kandidátů. Všichni postupující byli zvoleni i za stranu NEZÁVISLÍ, avšak jednalo se pouze o 3 kandidáty. Úspěšnou stranou ve 2. kole byla i KDU-ČSL (téměř dvě třetiny zvolených senátorů z postupujících kandidátů) a US-DEU (73,3 % zvolených senátorů). Naproti tomu za ODS, která byla daleko nejuspěšnější v 1. kole, bylo zvoleno senátorem jen necelých 45 % z postupujících kandidátů. Nejhoršího výsledku dosáhla v roce 2008, kdy z 20 postupujících kandidátů byli zvoleni jen 3, tj. 15%.

Graf 8 Úspěšnost kandidátů ve 2. kole voleb podle navrhujičich strany
(za strany s více než jedním zvoleným senátorem, řazení podle navrhujičich strany)



Tab. 10 Zvolení senátoři podle navrhujičich strany

Navrhující strana	Počet zvolených senátorů v roce							Celkem	Podíl z postupujících celkem v %
	1996	1998	2000	2002	2004	2006	2008		
ODS	32	9	8	9	18	14	3	93	44,3
ČSSD	25	3	1	7	-	6	23	65	53,3
KDU-ČSL	13	5	8	1	3	4	-	34	65,4
ODA	7	4	1	-	-	-	-	12	100,0
US-DEU	-	1	8	1	1	-	-	11	73,3
KSČM	2	2	-	1	1	-	1	7	21,2
NK	1	3	1	1	-	1	-	7	58,3
NEZ	-	-	-	2	1	-	-	3	100,0
SNK ED	-	-	-	2	1	-	-	3	50,0
"STAN"	-	-	-	-	-	1	-	1	100,0
CZ	-	-	-	1	-	-	-	1	100,0
DEU	1	-	-	-	-	-	-	1	100,0
HNHRM	-	-	-	1	-	-	-	1	100,0
LIB	-	-	-	1	-	-	-	1	100,0
SD-SN	-	-	-	-	1	-	-	1	100,0
SOS	-	-	-	-	-	1	-	1	100,0
SZ	-	-	-	-	1	-	-	1	50,0

V průběhu sledovaného období došlo i k opakovanému zvolení některých senátorů. Dvakrát bylo zvoleno 23 senátorů, z toho byl pouze jeden, který nebyl zvolen v bezprostředně navazujících volbách v příslušném obvodu (ve druhých volbách postoupil do 2. kola). Třikrát po sobě (ve všech trojích volbách) bylo zvoleno celkem osm senátorů. Všichni vícekrát zvolení senátoři byli zvoleni za tentýž volební obvod a až na čtyři výjimky i za tutéž navrhujičich stranu. Nejčastěji byli opakovaně zvoleni senátoři za ODS, následují ČSSD a KDU-ČSL.

2.4. Doplnovací volby

V případě, že v průběhu volebního období z nějakého důvodu zanikl mandát senátora, konaly se v příslušném volebním obvodu, za který byl senátor zvolen, doplňovací volby. Senátor byl v tomto případě volen pouze na zbytek volebního období, které příslušelo původně zvolenému senátoru, jehož mandát zanikl.

V průběhu námi sledovaného období proběhly doplňovací volby v roce 1999, 2003, 2004 a 2007. Pouze v jednom případě byl nově zvolen senátor za stejnou stranu jako byl původně zvolený senátor (r. 2003, SO 58, navrhuje strana ODS). Nejvíce ztratili NEZÁVISLÍ - 2 mandáty, KDU-ČSL naopak dva mandáty získala. Délka vykonávání funkce takto zvolených senátorů byla různá – max. 5 let (Kalbáč, Špaček), min. 1 rok (Jarůšek, Lajtoch - ten byl pak zvolen opakovaně v řádných volbách v r. 2008)

Tab. 11 Výsledky doplňovacích voleb (DV)

Rok voleb	Číslo a název SO	Příjmení a navrhuje strana senátora při doplňovacích volbách			
		původně zvolený senátor		senátor zvolený v doplň. volbách	
1999	27 Praha 1	Benda	ODS	Fischer	NK
2003	12 Strakonice	Rychetský	ČSSD	Kalbáč	KDU-ČSL
	58 Brno-město	Lastovecká	ODS	Jarůšek	ODS
2004	20 Praha 4	Zieleniec	US-DEU	Příhoda	ODS
	54 Znojmo	Železný	NEZ	Špaček	KDU-ČSL
2007	5 Chomutov	Skála	NK	Homolka	KSČM
	63 Přešov	Seitlová	NEZ	Lajtoch	ČSSD

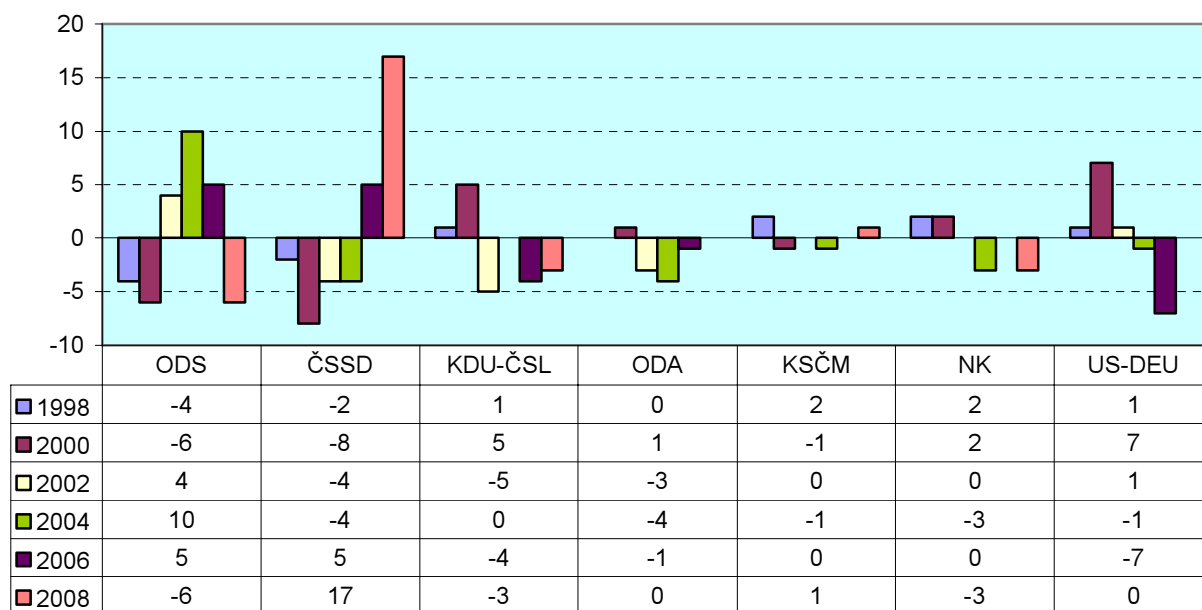
2.5. Složení Senátu

Jak se po každých volbách měnilo složení Senátu je zřejmé z tabulky 12. Zde je zachyceno, v kolika obvodech byl senátor jedné strany nahrazen senátorem za jinou stranu (v tabulce nejsou uvedeny případy, kdy byl v obvodu zvolen senátor za stejnou stranu jako dosavadní). Následný graf 9 pak znázorňuje saldo přírůstků (úbytků) počtu senátorů za jednotlivé strany. Výsledky doplňovacích voleb jsou zahrnuty vždy ve volbách bezprostředně následujících, bez ohledu na to, zda v obvodu kde se konaly, řádné volby probíhaly.

Tab. 12 Změny v počtech mandátů navrhuje stran po řádných volbách (se zahrnutím DV)

Navrhující strana	1998		2000		2002		2004		2006		2008	
	přibylo	ubylo	přibylo	ubylo	přibylo	ubylo	přibylo	ubylo	přibylo	ubylo	přibylo	ubylo
ODS	1	5	4	10	7	3	13	3	8	3	1	7
ČSSD	2	4	-	8	3	7	-	4	5	-	17	-
KDU-ČSL	2	1	5	-	-	5	4	4	1	5	-	3
ODA	1	1	1	-	-	3	-	4	-	1	-	-
KSČM	2	-	-	1	-	-	1	2	-	-	2	1
NK	3	1	2	-	1	1	-	3	1	1	-	3
US-DEU	1	-	8	1	1	-	-	1	-	7	-	-
SNK-ED	-	-	-	-	2	-	1	-	-	-	-	2
NEZ	-	-	-	-	2	-	1	1	-	-	-	1
HNHRM	-	-	-	-	1	-	-	-	-	-	-	1
CZ	-	-	-	-	1	-	-	-	-	-	-	1
LIB	-	-	-	-	1	-	-	-	-	-	-	1
SZ	-	-	-	-	-	-	1	-	-	-	-	-
SD-SN	-	-	-	-	-	-	1	-	-	-	-	-
SOS	-	-	-	-	-	-	-	-	1	-	-	-
"STAN"	-	-	-	-	-	-	-	-	1	-	-	-

Graf 9 Zisk (ztráta) mandátů vybraných navrhujících stran po volbách v jednotlivých letech
(doplňovací volby jsou zahrnuty ve volbách následujících)

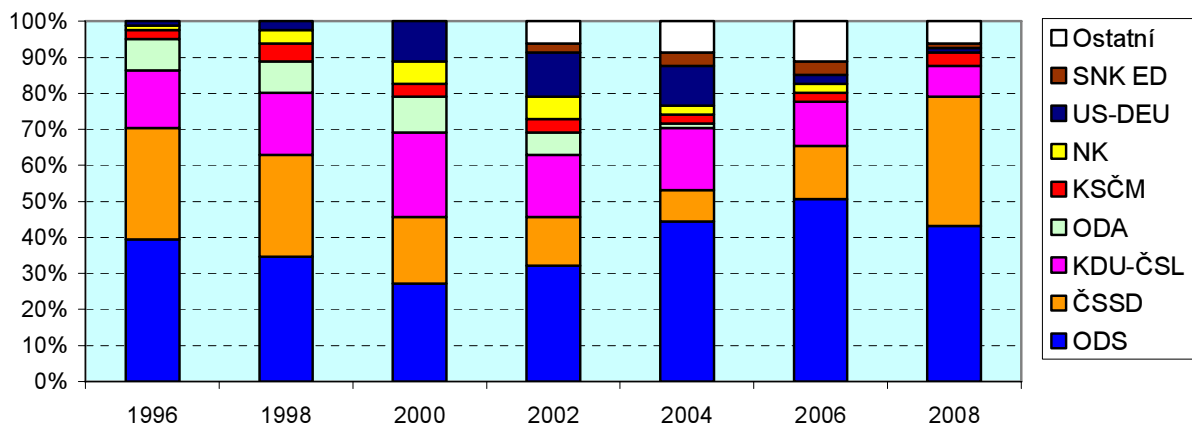


Jak je patrné z tabulky 13, byla po celé období dominující stranou v Senátu ODS. Nejnižší počet senátorů měla tato strana po volbách v roce 2000, a to 27 %, nejvíce v roce 2006, kdy dokonce přesáhl 50 %. Druhou nejpočetněji zastoupenou stranou byla ČSSD, i když v letech 2000 až 2004 ji počtem senátorů překonala KDU-ČSL a v roce 2004 i US-DEU. Od vzniku Senátu do roku 2000 tvořili Senát zástupci 7 politických stran a nezávislých kandidátů, po tomto období počet stran zúčastněných v Senátu rostl až na 15 v roce 2006. Trvale byly v Senátu kromě výše jmenovaných nejpočetnějších stran zastoupeny ještě US-DEU (pokud se bere v úvahu i její předchůdce DEU) a KSČM.

Tab. 13 Složení Senátu dle strany, která senátora do voleb navrhla

Navrhující strana	Počet senátorů po volbách v roce										
	1996	1998	1999(DV)	2000	2002	2003(DV)	2004(DV)	2004	2006	2007(DV)	2008
ODS	32	28	27	22	26	26	27	36	41	41	35
ČSSD	25	23	23	15	11	10	10	7	12	13	29
KDU-ČSL	13	14	14	19	14	15	16	14	10	10	7
ODA	7	7	7	8	5	5	5	1	-	-	-
US-DEU	1	2	2	9	10	10	9	9	2	2	1
KSČM	2	4	4	3	3	3	3	2	2	3	3
NK	1	3	4	5	5	5	5	2	2	1	-
NEZ	-	-	-	-	2	2	1	2	2	1	1
SNK ED	-	-	-	-	2	2	2	3	3	3	1
"STAN"	-	-	-	-	-	-	-	-	1	1	1
CZ	-	-	-	-	1	1	1	1	1	1	-
HNHRM	-	-	-	-	1	1	1	1	1	1	-
LIB	-	-	-	-	1	1	1	1	1	1	-
SD-SN	-	-	-	-	-	-	-	1	1	1	1
SOS	-	-	-	-	-	-	-	-	1	1	1
SZ	-	-	-	-	-	-	-	1	1	1	1

Graf 10 Složení Senátu po volbách v jednotlivých letech podle strany, která kandidáta navrhla (se zahrnutím výsledků doplňovacích voleb)



2.6. Zvolení senátorů

Většina zvolených senátorů měla politickou příslušnost strany, která je navrhla. Za některé strany (KSČM a LIB) byli zvoleni výhradně senátoři s jejich politickou příslušností. V tabulce 14 je uveden počet senátorů s politickou příslušností k jednotlivým stranám a jejich podíl ze všech senátorů, které příslušná strana navrhla. Za strany, kromě příslušníků vlastní strany, byli zvoleni i kandidáti bez politické příslušnosti (BEZPP), což vysvětluje vysoké procento z navrhujících nezávislých kandidátů (senátorů BEZPP bylo více než 6x tolik, než senátorů, kteří kandidovali jako nezávislí kandidáti).

Tab. 14 Zvolení senátorů podle politické příslušnosti

Politická příslušnost	Počet senátorů zvolených v roce							DV úhrnem	Celkem	% z NS
	1996	1998	2000	2002	2004	2006	2008			
ODS	32	9	7	8	18	12	2	2	90	94,7
ČSSD	23	2	1	5	-	6	17	1	55	83,1
BEZPP	10	4	8	10	4	6	7	1	50	625,0
KDU-ČSL	11	5	6	1	2	3	-	2	30	83,3
ODA	3	4	-	-	1	-	-	-	8	66,7
KSČM	2	2	-	1	1	-	1	1	8	100,0
US-DEU	-	1	5	-	-	-	-	-	6	54,5
SNK ED	-	-	-	1	1	-	-	-	2	66,7
LIB	-	-	-	1	-	-	-	-	1	100,0

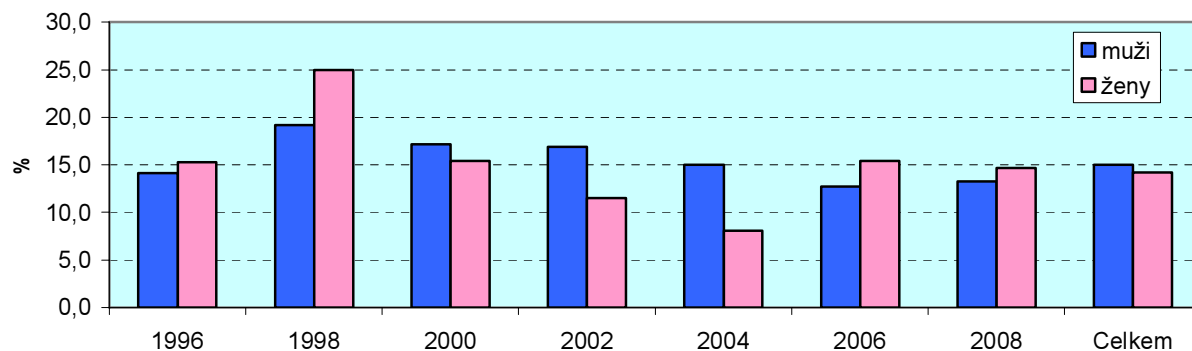
Pozn.: V tabulce jsou uvedeni i senátoři zvolení v doplňovacích volbách a to úhrně za všechny doplňovací volby ve sloupci „DV úhrnem“.

Tab. 15 Zvolení senátorů celkem podle věku a pohlaví (včetně DV)

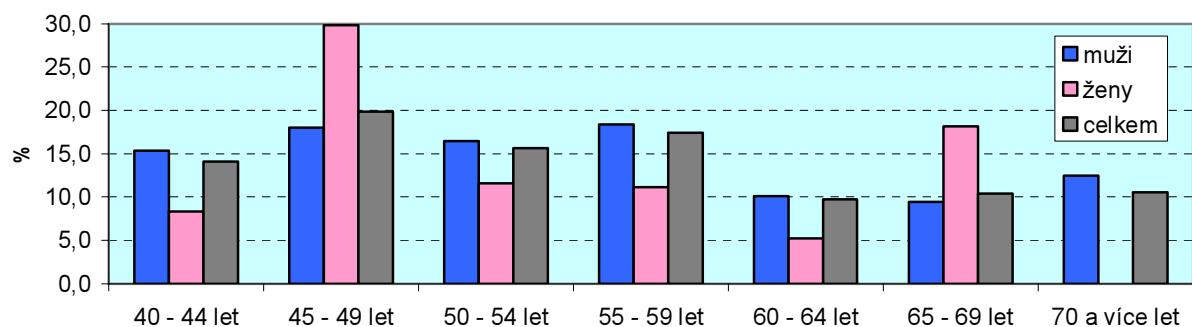
Pohlaví / věk	40 - 44 let	45 - 49 let	50 - 54 let	55 - 59 let	60 - 64 let	65 - 69 let	70 a více let	Celkem
Podíl věkové skupiny na počtu senátorů stejného pohlaví celkem								
muži	12,0	20,7	26,3	25,3	10,1	3,7	1,8	100,0
ženy	9,1	42,4	24,2	15,2	3,0	6,1	-	100,0
celkem	11,6	23,6	26,0	24,0	9,2	4,0	1,6	100,0
Podíl pohlaví na celkovém počtu senátorů ve věkové skupině								
muži	89,7	76,3	87,7	91,7	95,7	80,0	100,0	86,8
ženy	10,3	23,7	12,3	8,3	4,3	20,0	-	13,2

Do Senátu byli voleni ve velké většině muži. Podíl mužů z celkově zvolených senátorů činil 87 %. Relativně nejvíce žen bylo ve věkové skupině 45-49 let. Ze senátorů celkem byla nejméně zastoupena věková skupina 50-54 let, do které spadala více než čtvrtina všech zvolených senátorů. Nejstarší zvolený senátor za celé období byl 75-letý muž, nejstarší senátorka bylo 68 let. Bylo zvoleno celkem 5 nejmladších, tj. 40-ti letých mužů, nejmladší zvolené ženě bylo 42 let. Průměrný věk zvolených mužů byl v průměru za celé sledované období 52,7 roku, u zvolených žen byl o 1,7 roku nižší. Porovnání úspěšnosti kandidátů podle hledisek pohlaví a věku znázorňují grafy 11 až 13.

Graf 11 Úspěšnost kandidujících mužů a žen ve volbách do Senátu
(Podíl zvolených senátorů na počtu kandidátů podle pohlaví v %)



Graf 12 Úspěšnost kandidátů jednotlivých věkových skupin ve volbách do Senátu
(Podíl zvolených senátorů věkové skupiny na počtu kandidátů odpovídající věkové skupiny)



Graf 13 Průměrný věk kandidátů a senátorů

