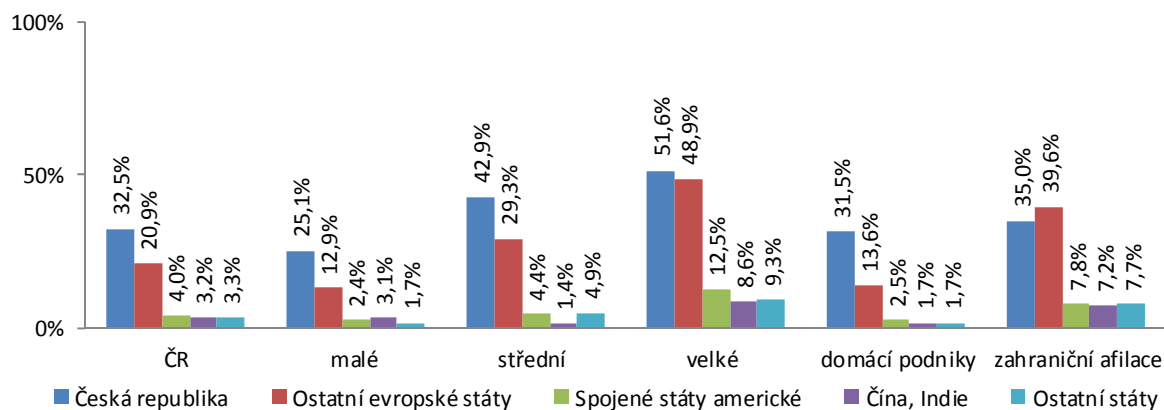


### 2.3.7 Inovační spolupráce na zavádění technických inovací

V období 2010–2012 z celkového počtu technicky inovujících podniků 37,3 % z nich spolupracovalo na zavádění inovací produktů nebo procesů s externím partnerem. Velké technicky inovující podniky spolupracovaly více (60,5 %) než střední (50,2 %) a malé (28,2 %).

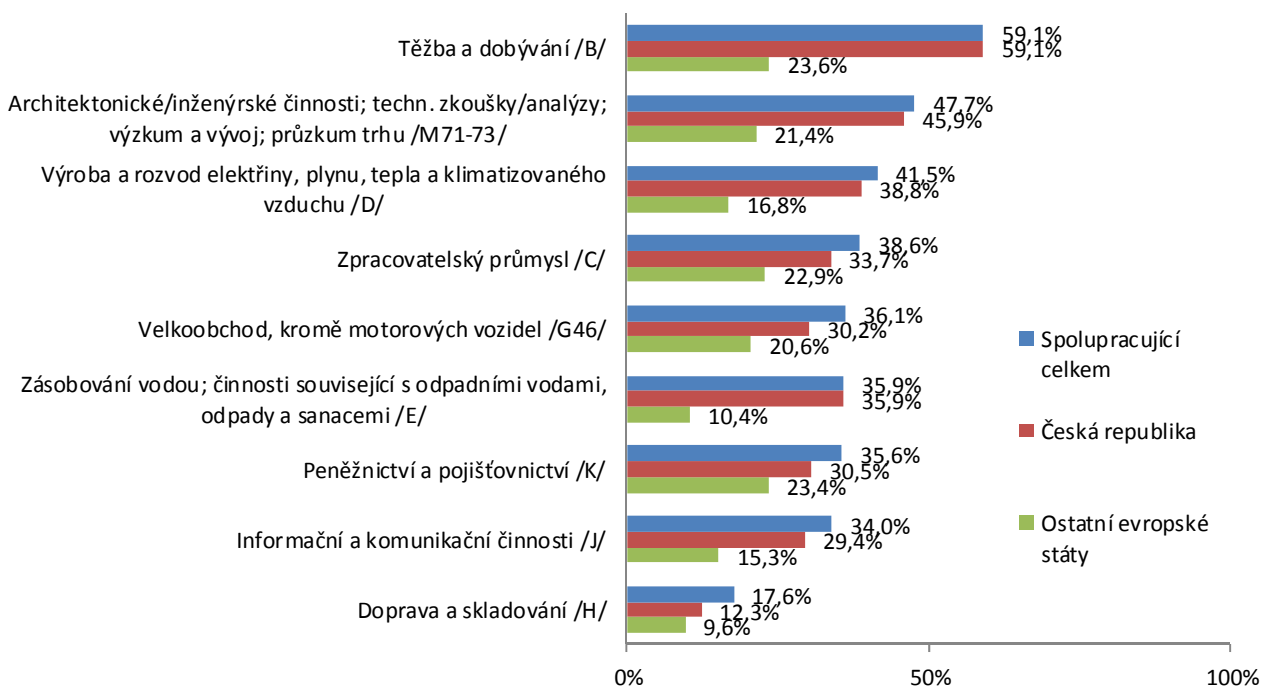
Podniky spolupracovaly na technických inovacích nejčastěji s partnery z ČR (uvedlo 32,5 %). S partnerem z ostatních evropských zemí spolupracovalo celkem 20,9 % technicky inovujících podniků. Téměř shodně podniky spolupracovaly na technických inovacích s partnery ze Spojených států (4 %), Číny nebo Indie (celkem 3,2 %) a ostatních zemí (3,3 %). V případě velkých podniků spolupracovala s partnerem z ČR více než polovina z nich (51,6 %), téměř 50 procent pak s partnerem z ostatních evropských států (48,9 %). Domácí podniky a zahraniční afilace se výrazněji liší ve spolupráci s podniky v rámci EU, kdy zahraniční afilace v porovnání s domácími podniky mají více jak trojnásobný podíl spolupracujících podniků s partnerem pocházejícím z evropských zemí.

**Graf 2.3.7-1: Podniky spolupracující na technických inovacích podle země původu partnera, velikosti/vlastnictví podniku (% z technicky inovujících podniků); 2010–2012**



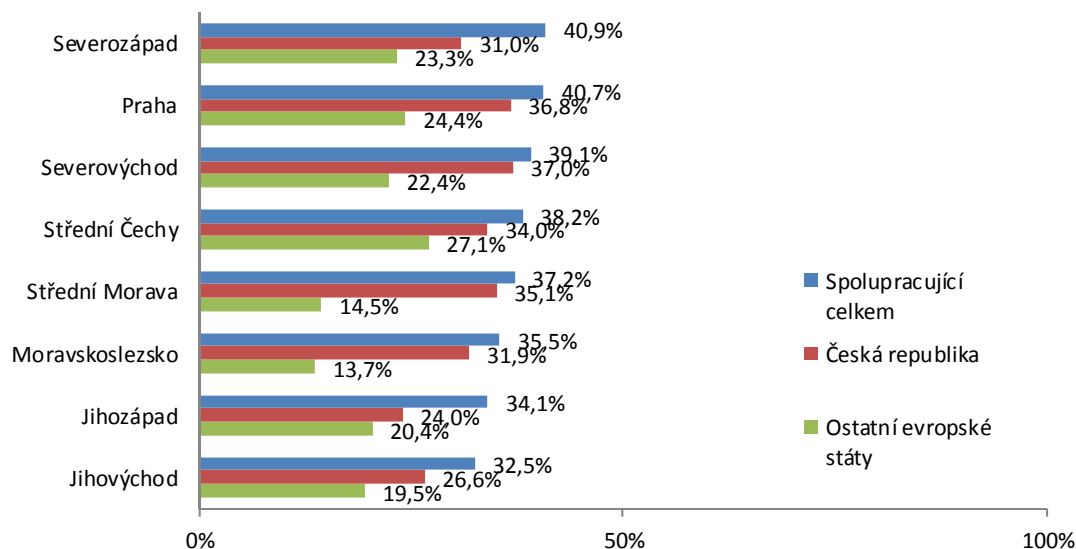
Podniky nejvíce spolupracovaly na technických inovacích při těžbě a dobývání (59,1 %), a to zejména s podniky z ČR. Tyto podniky také ve srovnání s jinými odvětvími nejčastěji spolupracovaly s partnery z ostatních zemí Evropy (23,6 %). Technicky inovující podniky ve zpracovatelském průmyslu spolupracovaly při zavádění nových produktů nebo procesů celkem v 38,6 %, s partnery z ČR pak v 33,7 % a s jinými subjekty v rámci Evropy v 22,9 %. Nejméně na technických inovacích spolupracovaly podniky v odvětví dopravy a skladování (17,6 %).

**Graf 2.3.7-2: Podniky spolupracující na technických inovacích s partnerem z ČR nebo Evropy a CZ-NACE r2 (% z technicky inovujících podniků); 2010–2012**



Z regionálního pohledu nejvíce spolupracovaly podniky na zavádění technických inovací v regionu Severozápad (40,9 %) a dále pak v hlavním městě Praze (40,7 %). Naopak nejméně podniky spolupracovaly v regionu Jihovýchod (32,5 %). Co se týče země původu spolupracujícího partnera, tak opět nejčastějším partnerem byly pro podniky ve všech regionech partneři z Česka. Nejvíce s partnery z ostatních evropských států spolupracovaly technicky inovující podniky ve Středních Čechách (podíl 27,1 %), nejméně pak podniky v Moravskoslezsku (13,7 %).

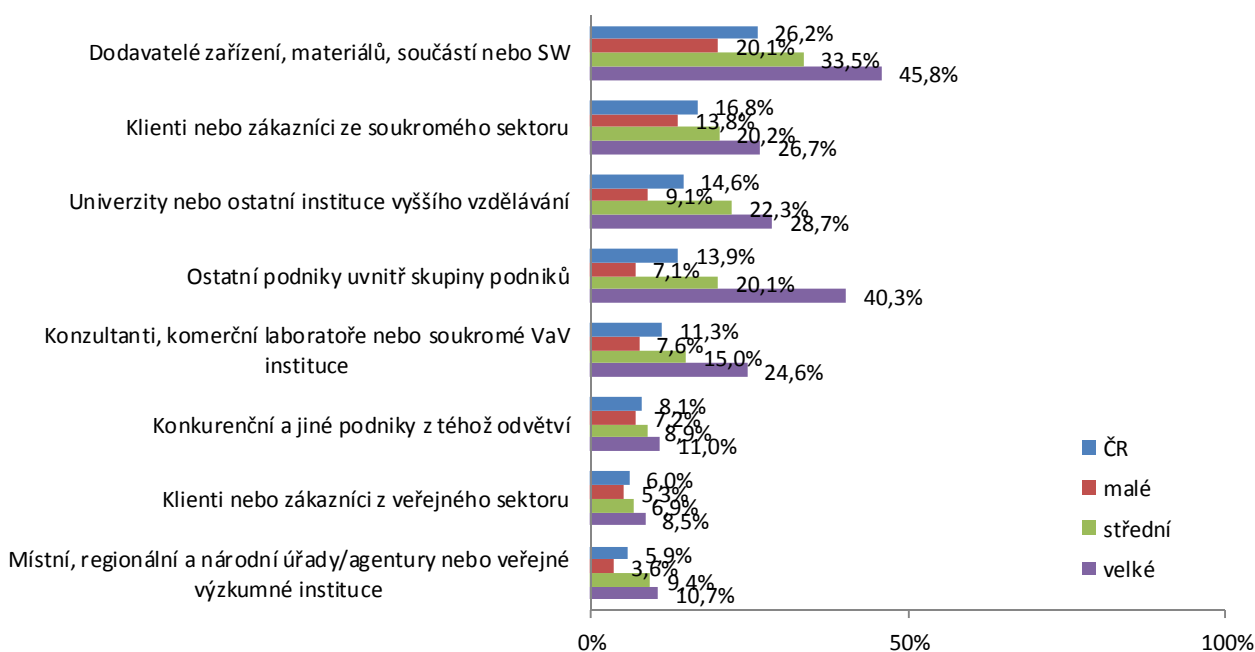
**Graf 2.3.7-3: Podniky spolupracující na technických inovacích s partnerem z ČR nebo Evropy podle regionů NUTS2; 2010–2012**  
(% z technicky inovujících podniků)



Pro technicky inovující podniky byli nejčastějšími spolupracujícími partnery při zavádění inovací dodavatelé zařízení, materiálů, součástí nebo softwaru ( uvedlo 26,2 %). Významnou roli jako spolupracujícího partnera hráli i klienti nebo zákazníci ze soukromého sektoru (16,8 %). Nejméně častým spolupracujícím partnerem pro technické inovace byly místní, regionální a národní úřady/agentury a veřejné VaV instituce (5,9 %).

Pořadí nejčastějších partnerů, se kterými technicky inovující podniky spolupracovaly, je téměř totožné i ve velikostních skupinách podniků s rozdílem v případě velkých podniků, kde druhým nejčastějším partnerem byly ostatní podniky a podniky ve skupině podniků (40,3 %).

**Graf 2.3.7-4: Podniky spolupracující na technických inovacích podle typu partnera a velikosti podniku; 2010–2012**  
(% z technicky inovujících podniků)



Nejcennějším partnerem pro technicky inovující podniky v rámci celé ČR byli dodavatelé zařízení, materiálů, součástí nebo softwaru (34,9%). Ostatní podniky uvnitř skupiny podniků označilo za nejcennější rovných 26 % podniků spolupracujících na technických inovacích. Jako nejméně cenní z hlediska spolupráce na zavádění technických inovací byli označeni klienti nebo zákazníci veřejného sektoru (1 %).

U velkých podniků je pořadí významnosti spolupracujících partnerů odlišné. Velké podniky označily jako nejcennějšího partnera v 42,9 % ostatní podniky uvnitř skupiny podniků. Dále následovali dodavatelé zařízení, materiálů, součástí nebo softwaru (23,5 %).

U malých a středních podniků byli pro technické inovace nejcennějším partnerem dodavatelé zařízení, materiálů, součástí nebo softwaru. U středních podniků jsou více než u malých a velkých technicky inovujících podniků považovány na nejcennějšího spolupracujícího partnera konkurenční a jiné podniky z téhož odvětví (5,9 %).

**Graf 2.3.7-5: Podniky spolupracující na technických inovacích podle typu nejvíce oceňovaného partnera a velikosti podniku (% z technicky inovujících podniků, které spolupracovaly na inovacích s jinými subjekty); 2010–2012**

