

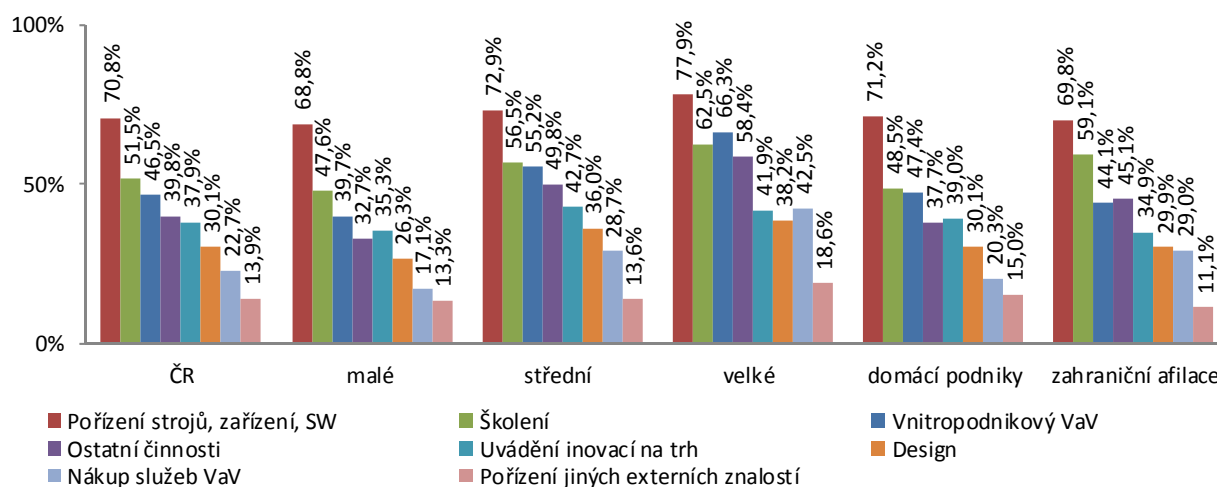
2.3.4 Aktivity spojené se zaváděním technických inovací

Se zaváděním technických inovací jsou spojené různé aktivity, z nichž pro podniky dlouhodobě nejdůležitější je pořízení strojů, zařízení, budov a softwaru (uvedlo 70 %¹ technicky inovujících podniků). Celkem 46,5 % podniků uvedlo, že pro vývoj nových produktů a procesů provádělo výzkumu a vývoj (VaV). Nejméně do technických inovací vstupoval nákup služeb VaV² (22,7 %) a pořízení jiných externích znalostí (13,9 %).

V případě velkých technicky inovujících podniků hraje nákup služeb výzkumu a vývoje větší roli než u malých a středních podniků. Podíl velkých podniků, které v souvislosti s vývojem technické inovace nakoupily služby VaV od jiných podniků či institucí, dosáhl 42,5 %. Ve všech velikostních skupinách bylo dominantní činností pořízení strojů, zařízení, budov a softwaru.

U zahraničních afilací byl zaznamenán vyšší podíl technicky inovujících podniků, které při svých inovačních aktivitách kladly důraz na školení svých zaměstnanců (59,1 %), než tomu bylo u domácích podniků (48,5 %). Blíže viz následující graf.

Graf 2.3.4-1: Aktivity spojené se zaváděním technických inovací podle druhu činnosti, velikosti a vlastnictví podniku; 2010–2012 (% z technicky inovujících podniků)



Ve všech klíčových odvětvích pro inovace hraje při zavádění inovací zásadní roli pořízení strojů, zařízení, budov a softwaru. Podíl podniků, které v rámci svých inovačních aktivit pořídily nové vybavení či software, překročil ve všech odvětvích hranici 65 %. Vůbec nejvyšší podíl byl zaznamenán u technicky inovujících podniků v odvětví zásobování vodou, činnostech souvisejících s odpadními vodami, odpady a sanacemi (82,4 %), naopak nejnižší u podniků působících v informačních a komunikačních činnostech (65,9 %).

Co se týče druhé nejvýznamnější aktivity pro zavádění inovací – školení, pak podíl podniků, které školily své zaměstnance pro vývoj nových produktů a procesů, je výrazně diferencovaný podle zaměření odvětví (převažující činnosti). Vůbec nejvyšší podíl aktivit týkající se školení pro technické inovace měly podniky v odvětví těžby a dobývání (62,3 %) a v informačních a komunikačních činnostech (59,6 %).

Výzkumem a vývojem se při svých technických inovačních aktivitách zabývaly nejvíce podniky v odvětví informačních a komunikačních činností (64,9 %). V pořadí druhý je zpracovatelský průmysl s podílem 53,6 %.

Mezi významné činnosti související s technickou inovací, zejména pak inovací služby, patřily v peněžnictví a pojišťovnictví činnosti spojené s uváděním inovací na trh (označilo 50,2 % podniků).

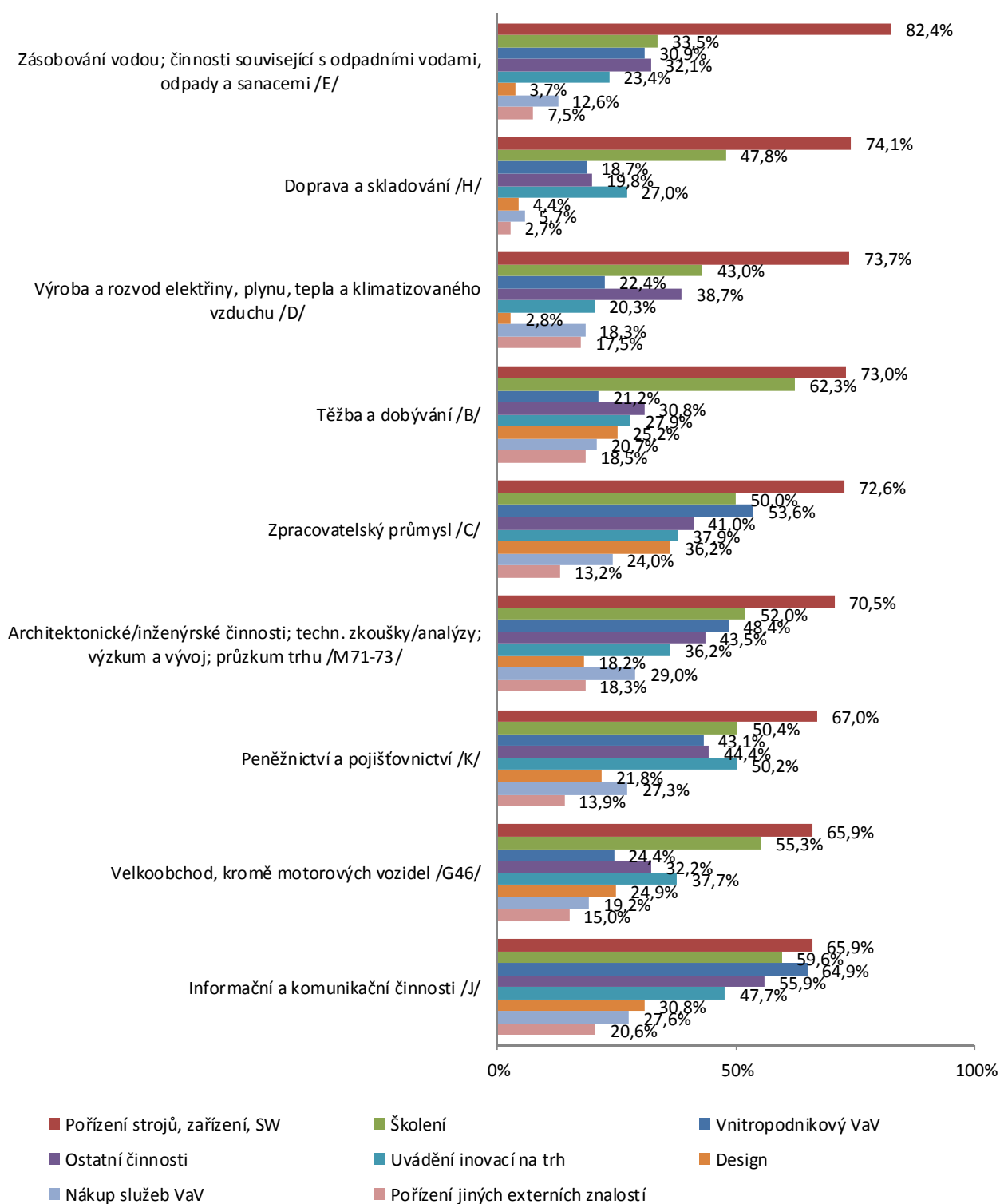
Pro své technické inovační aktivity nejvíce využily možnosti nákupu služeb výzkumu a vývoje podniky v odvětví architektonických/inženýrských činností; technických zkoušek/analýz; výzkumu a vývoje; průzkumu trhu (29 %) a dále v informačních a komunikačních činnostech (27,6 %). V tomto odvětví byl také ve srovnání s ostatními odvětvími největší podíl podniků (20,6 %), které pořídily pro vývoj svých technických inovací externí znalosti (know-how, patenty atd.).

Designem při zavádění svých technických inovací se nejvíce zabývaly podniky ve zpracovatelském průmyslu (36,2 %).

¹ Podíly vychází z nabízených odpovědí ve výkaze, kdy podnik označil všechny činnosti, které při svých technických inovačních aktivitách ve sledovaném období prováděl. Součet jednotlivých podílů je zákonitě větší než 100 %.

² Nákup služeb výzkumu a vývoje byl dříve nazýván vnější výzkum a vývoj. Terminologie byla upravena v návaznosti na šetření o výzkumu a vývoji (VTR 5-01).

Graf 2.3.4-2: Aktivity spojené se zaváděním technických inovací podle druhu činnosti a CZ-NACE r2; 2010–2012
 (% z technicky inovujících podniků)

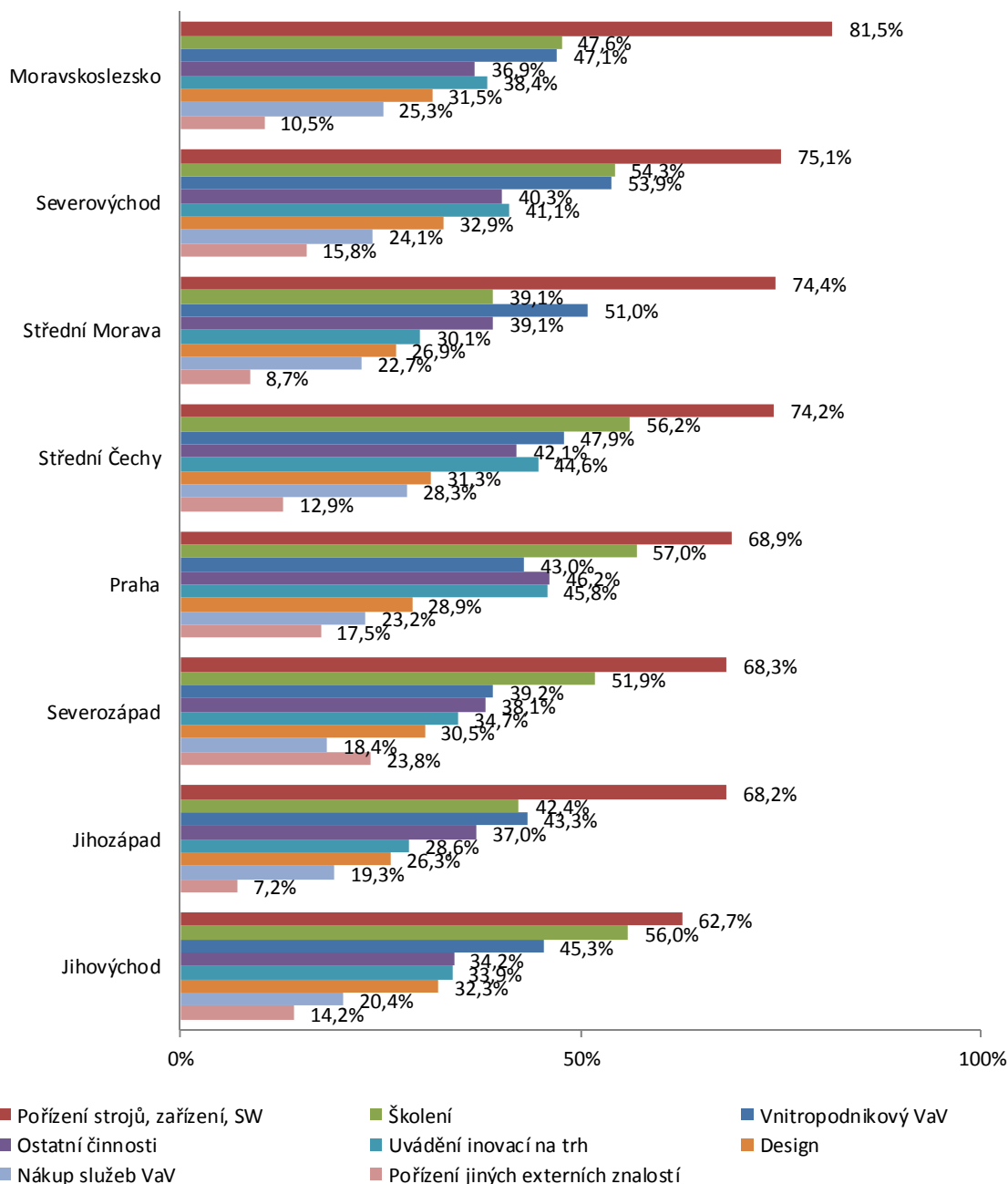


Ve všech regionech NUTS2 technicky inovující podniky jako dominantní inovační aktivitu uvedly pořízení strojů, zařízení, budov a softwaru. Podíl podniků, které pro své technické inovace pořídily nové stroje, zařízení, budovy a software, přesáhl hodnotu 60 %. Nejvíce v souvislosti s technickými inovacemi pořídily nové vybavení a software podniky v regionu Moravskoslezsko (81,5 %).

Nejvíce prováděly v souvislosti s vývojem technických inovací výzkum a vývoj podniky na Severovýchodě (53,9 %) a Střední Moravě (51 %).

Uváděním technických inovací na trh se nejintenzivněji zabývaly podniky v hlavním městě Praze (45,8 %). Pro vývoj svých technických inovací nakoupily nejvíce služby VaV podniky ve Středních Čechách (28,3 %) a v regionu Moravskoslezsko (25,3 %). Designem se při vývoji produktů a služeb zabývaly nejvíce podniky v regionu Severovýchod (32,9 %).

Graf 2.3.4-3: Aktivity spojené se zaváděním technických inovací podle druhu činnosti a regionů NUTS2; 2010–2012
(% z technicky inovujících podniků)



V tabulce 20A za ČR a 20B za zpracovatelský průmysl jsou uvedeny podíly podniků, které se při svých technických inovačních aktivitách zabývaly výzkumem a vývojem podle intenzity provádění výzkumných a vývojových činností (soustavně/nepravidelně).