

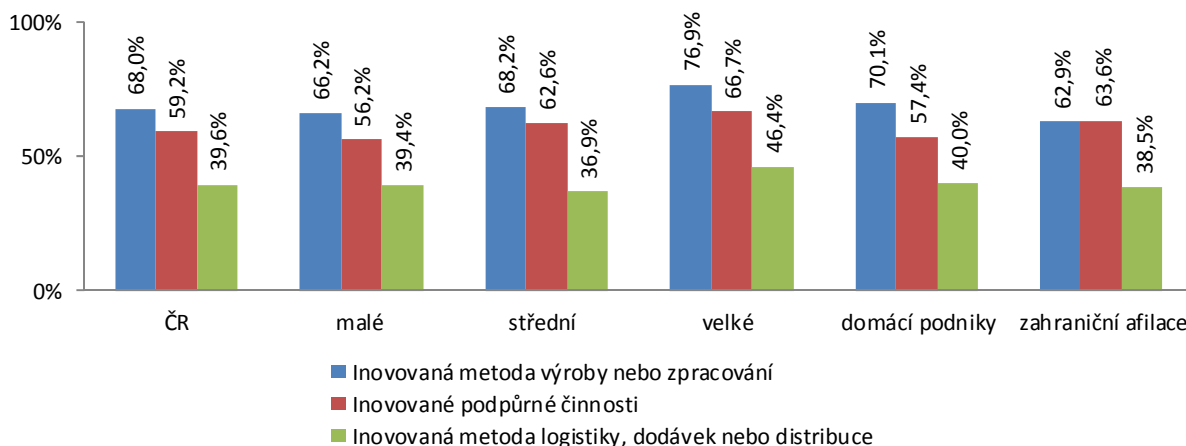
2.3.2 Procesní inovace

Procesně inovující podniky v ČR se v rámci svých inovačních aktivit soustředily zejména na inovaci metod výroby nebo zpracování. Tento typ inovace zavedlo 68 % podniků s procesní inovací. Inovovanou metodu podpůrných činností zavedlo 59,2 % procesně inovujících podniků. V rámci procesní inovace byl nejmenší důraz kladen na inovaci metod logistiky, dodávek nebo distribuce (39,6 %). Podniky obvykle inovují více procesních metod zároveň.

Celková situace platí i pro jednotlivé velikostní skupiny podniků, kde nejvyšší podíl zavedení měla inovace metod výroby nebo zpracování.

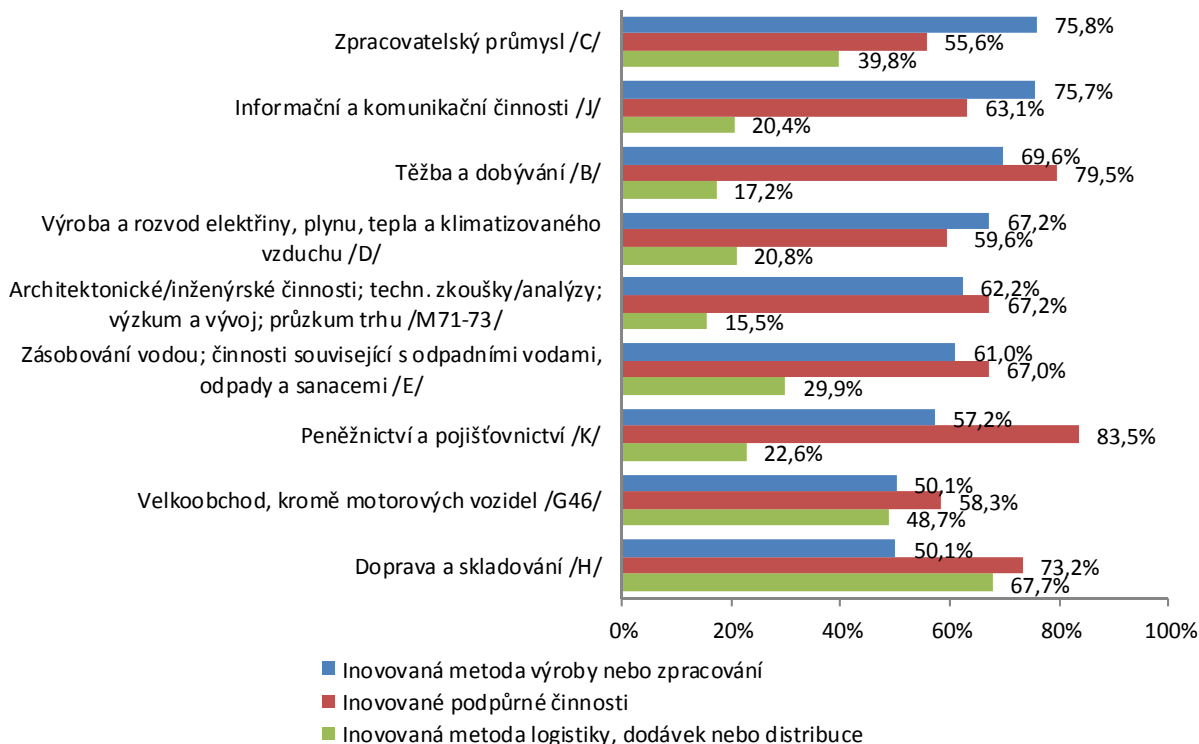
V případě domácích podniků dosáhl podíl inovace metod výroby nebo zpracování 70,1 %, u zahraničních podniků tento podíl činil 62,9 %.

Graf 2.3.2-1: Procesní inovace podle typu, velikosti a vlastnictví podniku (% z procesně inovujících podniků); 2010–2012



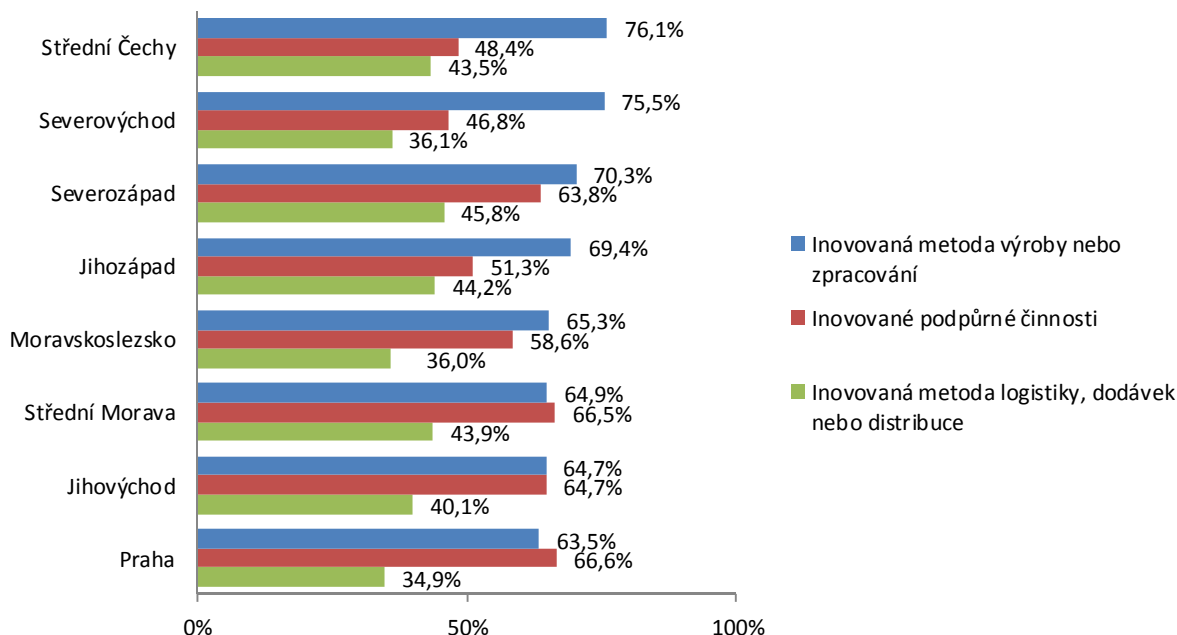
Podíly jednotlivých typů inovací jsou do značné míry dány způsobem produkce výrobků/služeb v odvětví, proto například podniky v peněžnictví a pojišťovnictví procesně nejvíce inovovaly podpůrné činnosti (83,5 %) a podniky ve zpracovatelském průmyslu pak metody výroby nebo zpracování (75,8 %). V případě dopravy a skladování se podniky zaměřily na inovaci metod logistiky, dodávek a distribuce (67,7 %). Blíže viz následující graf.

Graf 2.3.2-2: Procesní inovace podle typu a CZ-NACE r2 (% z procesně inovujících podniků); 2010–2012



Inovované metody výroby nebo zpracování jako nejdůležitější typ procesní inovace zavedly nejvíce podniky ve Středních Čechách (76,1%). Nejvíce se na inovaci podpůrných činností soustředily procesně inovující podniky v hlavním městě Praze. Tento typ inovace zde uskutečnilo 66,6 % podniků. Nejvíce ze všech regionů se zavádění inovovaných metod logistiky, dodávek nebo distribuce věnovaly podniky v regionu Severozápad. Podíl této inovace dosáhl 45,8 % procesně inovujících podniků působících v tomto regionu.

Graf 2.3.2-3: Procesní inovace podle typu a regionů NUTS2 (% z procesně inovujících podniků); 2010–2012

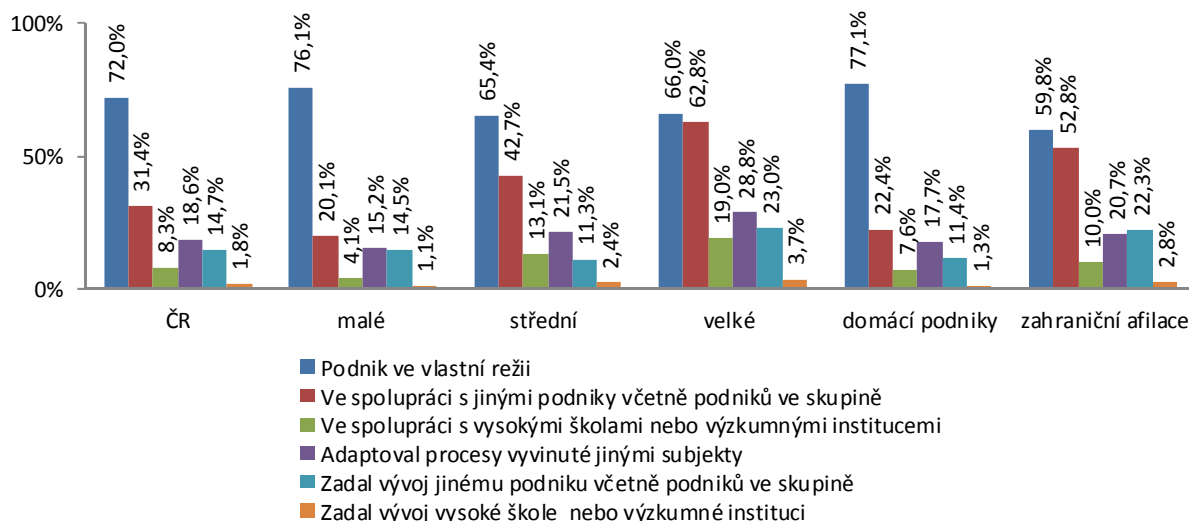


Inovující podniky vyvíjely své procesní inovace zejména ve vlastní režii. Podíl podniků vyvíjejících svépomocí procesní inovaci dosáhl 72 %. Ve spolupráci s jinými podniky (i v rámci podnikové skupiny) vyvíjelo procesní inovace 31,4 % takto inovujících podniků. Při vývoji procesní inovace podniky nejméně využily služeb vysokých škol a výzkumných institucí, a to jak ve formě spolupráce (8,3 %), tak v podobě vývoje na zakázku (1,8 %).

Vývoj procesní inovace u velkých podniků byl prováděn zejména ve vlastní režii (66 %) a ve spolupráci s jinými podniky včetně podniků v rámci podnikové skupiny (62,8 %).

Domácí podniky při vývoji procesních inovací spoléhaly na své vlastní zdroje (77,1 %), naopak u podniků pod zahraniční kontrolou je výrazně vyšší podíl těch, které na vývoji spolupracovaly s jinými podniky včetně podniků v podnikové skupině (52,8 %).

Graf 2.3.2-4: Inovace procesů podle subjektu, který je vyvíjel, velikosti a vlastnictví podniku; 2010–2012 (% z procesně inovujících podniků)



Za nejvýznamnější výsledek zavádění procesních inovací podniky uvedly zlepšení pružnosti výroby, způsobu poskytování služeb (56,7 % z procesně inovujících podniků). Podíly ostatních výsledků zavádění inovací se pohybují pod úroveň 16 %. Druhým nejvýznamnějším výsledkem bylo pro podniky rozšíření výrobní kapacity (15,2 %). Za nejméně důležité ve spojitosti se zaváděním procesních inovací podniky označily zlepšení zdraví a bezpečnosti zaměstnanců (4,9 %) a snížení negativních dopadů na životní prostředí (2,8 %).

Graf 2.3.2-5.: Nejvýznamnější výsledek zavedení procesní inovace podle velikosti a vlastnictví podniku; 2010–2012

