

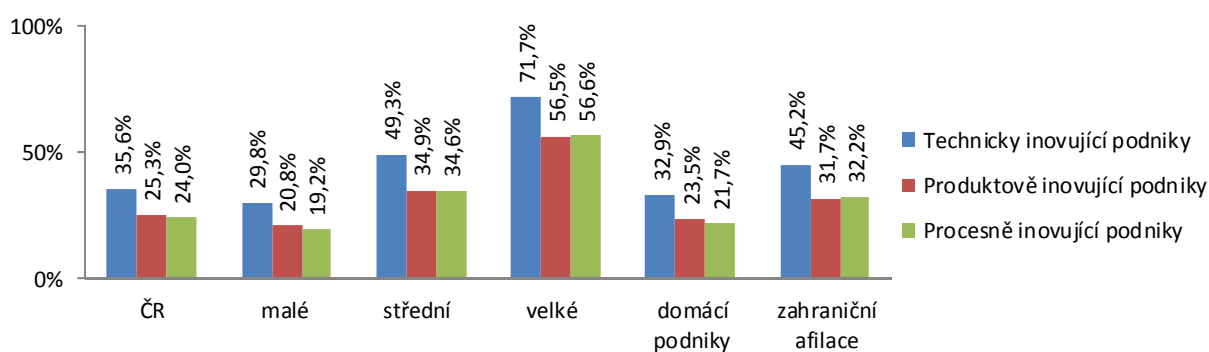
2.3 Podniky s technickými inovačními aktivitami

V rámci inovačních aktivit podniků se technické či jinak také technologické inovace, tj. inovace výrobků, služeb a procesů považují pro podnik za klíčové. V ČR v období 2010–2012 dosáhl podíl technicky inovujících podniků 35,6 % z celkového počtu ekonomicky aktivních podniků. Ve srovnání s předchozím obdobím 2008–2010 se podíl technicky inovujících podniků mírně zvýšil, ale stále nedosáhl předkrizové úrovně. Celkově podniky v aktuálně sledovaném období více inovovaly své produkty (podíl 25,3 %) než své procesy (24 %).

Platí přímá úměra: čím větší velikostní skupina podniků, tím vyšší podíl podniků zabývajících se inovací produktů a procesů. Nejvyšší podíl technicky inovujících podniků proto registrujeme ve skupině velkých podniků (71,7 %). Ve skupině středně velkých podniků technicky inovovalo 49,3 % podniků. Nejnižší podíl technicky inovujících podniků byl, jak už bylo řečeno, v případě malých podniků (29,8 %). Velké podniky téměř shodným podílem inovovaly jak produkty (56,5 %), tak procesy (56,6 %).

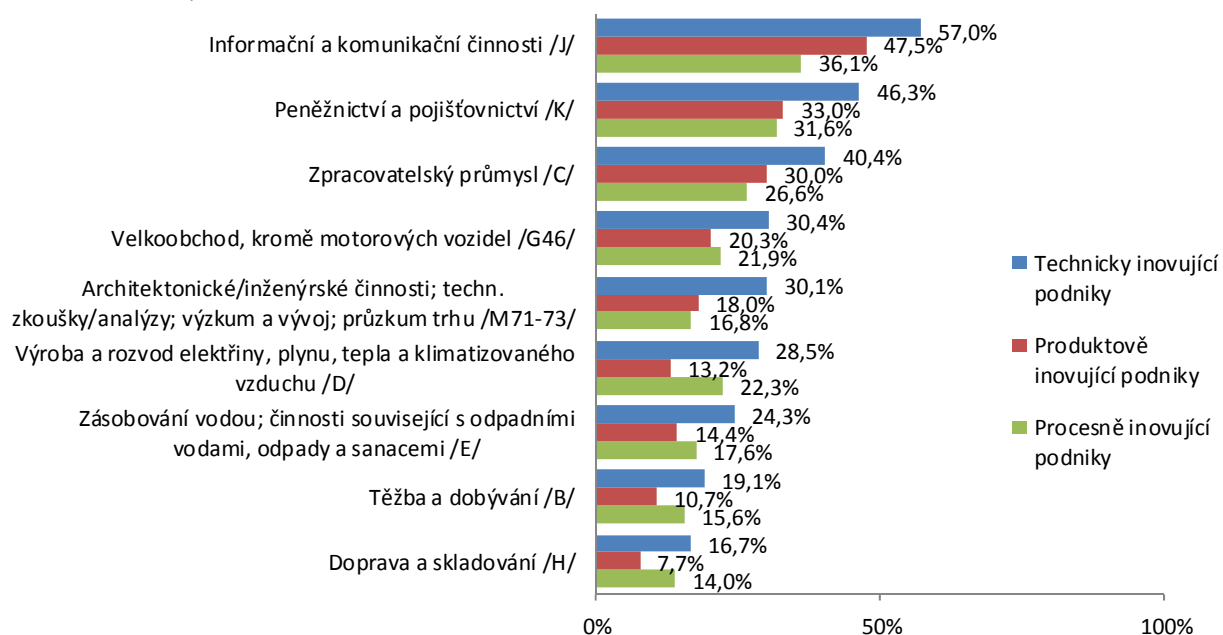
Z pohledu vlastnictví podniků, technicky inovovaly více podniky pod zahraniční kontrolou (45,2 %) než domácí podniky (32,9 %).

Graf 2.3-1: Podíl technicky inovujících podniků na celkovém počtu podniků podle typu inovace a velikosti/vlastnictví podniku; 2010–2012



Produkty (výrobky a služby) nebo procesy nejvíce inovovaly podniky v odvětví informačních a komunikačních činností (podíl 57 %). Následuje odvětví peněžnictví a pojišťovnictví, kde podíl technicky inovujících podniků dosáhl 46,3 %. V ekonomicky klíčovém zpracovatelském průmyslu dosáhl podíl technicky inovujících podniků 40,4 %¹. Nejméně podniky technicky inovovaly v dopravě a skladování (16,7 %) a těžbě a dobývání (19,1 %).

Graf 2.3-2: Podíl technicky inovujících podniků na celkovém počtu podniků podle typu inovace ve vybraných odvětvích CZ-NACE r2; 2010–2012

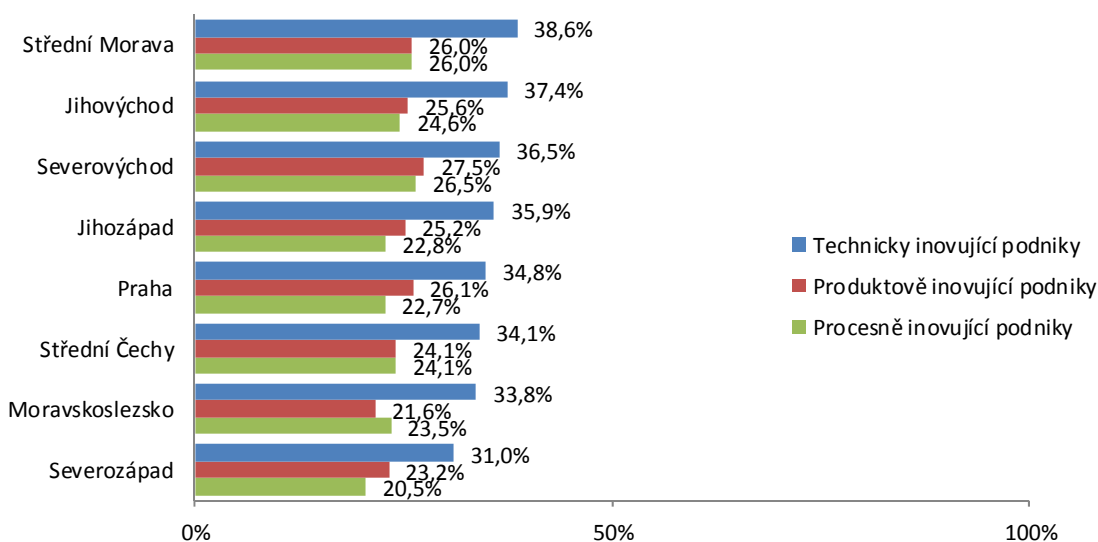


¹ Zde jsou velké rozdíly v rámci jednotlivých odvětví. Blíže viz tabulková příloha a verze B tabulek věnovaných speciálně zpracovatelskému průmyslu.

V porovnání s předchozím obdobím 2008–2010 nelze sledovat u odvětví společný trend vývoje (rostoucí/klesající). U některých odvětví došlo k dalšímu poklesu podílu technicky inovujících podniků, např. v těžbě a dobývání a překvapivě také u podniků v peněžnictví a pojišťovnictví. Naopak podíl podniků, které inovovaly produkty nebo procesy navzdory krizi kontinuálně rostl v odvětví informačních a komunikačních činností, a to ve všech sledovaných obdobích.

Nejvíce technicky inovovaly podniky na Střední Moravě (podíl 38,6 % ze všech podniků působících v tomto regionu) a podniky v regionu Jihovýchod (37,4 %). Nejméně technicky inovovaly podniky v regionu Severozápad (31 %). Praha se z lídra v technických inovacích, kterým byla v období 2008–2010, propadla s podílem 34,8 % na střední pozici. Podniky v hlavní město Praze v období 2010–2012 jako jediné v porovnání s podniky v ostatních regionech utlumily své technické inovační aktivity. U všech ostatních regionů se podíl technicky inovujících podniků ve srovnání s předchozím obdobím zvýšil, kromě regionu Severovýchod, kde zůstal na stejné úrovni jako v období 2008–2010. Téměř ve všech regionech podniky více inovovaly produkty než procesy. Výjimkou je Moravskoslezsko, kde se podniky více věnovaly inovacím svých procesů (23,5 %) než produktů (21,6 %). V případě Střední Moravy byl podíl podniků, které zavedly zmíněné inovace, totožný (26 %).

Graf 2.3-3: Podíl technicky inovujících podniků na celkovém počtu podniků podle typu inovace v regionech NUTS2

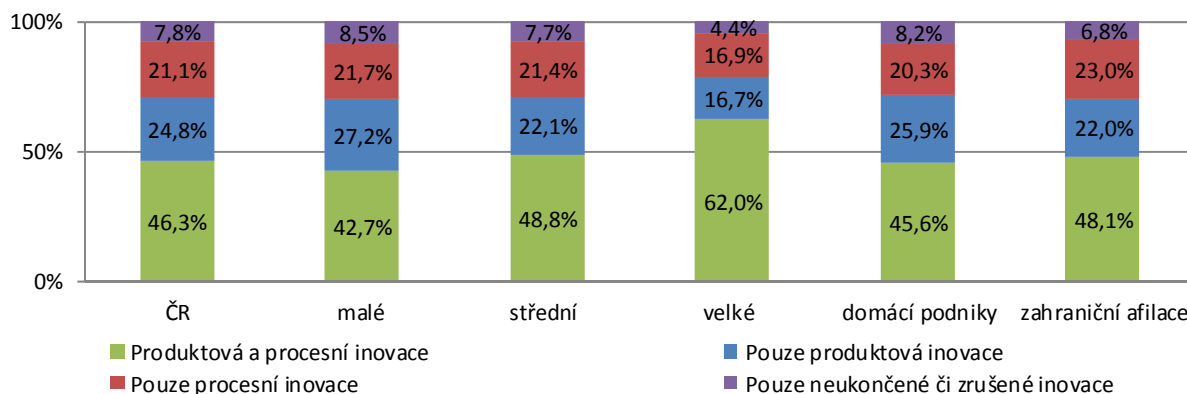


Z hlediska typu inovace technicky inovující podniky nejčastěji zaváděly současně produktovou i procesní inovaci (46,3 % z technicky inovujících podniků). Pouze inovaci produktu, tj. výrobků a služeb se věnovalo 24,8 % podniků a inovaci procesu 21,1 %. Podíl podniků s pouze neukončenými nebo zrušenými technickými inovačními aktivitami dosáhl 7,8 % ze všech technicky inovujících podniků.

U všech velikostních skupin převažuje současné zavádění produktové i procesní inovace, nejvíce pak u velkých technicky inovujících podniků, kde podíl dosáhl 62 %.

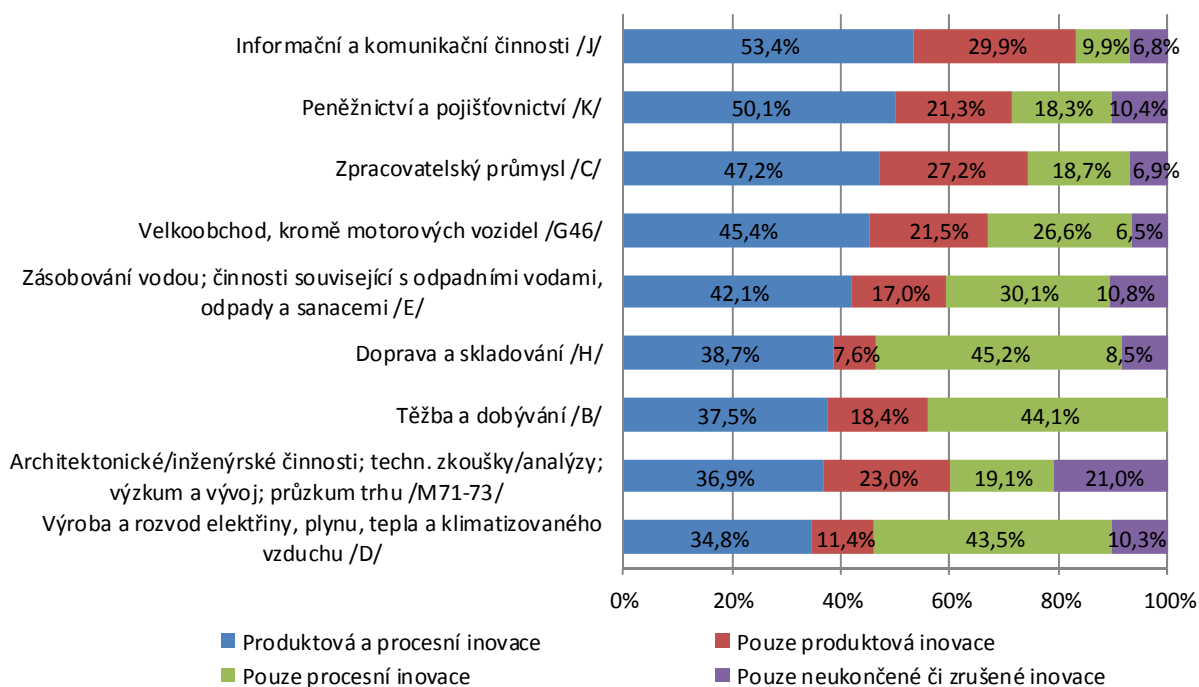
U zahraničních afilací byl mírně vyšší podíl současného zavádění produktové i procesní inovace než u domácích podniků dán faktem, že velké podniky jsou z 60 % pod zahraniční kontrolou.

Graf 2.3-4: Struktura technicky inovujících podniků podle typu inovace a velikosti/vlastnictví podniku; 2010–2012



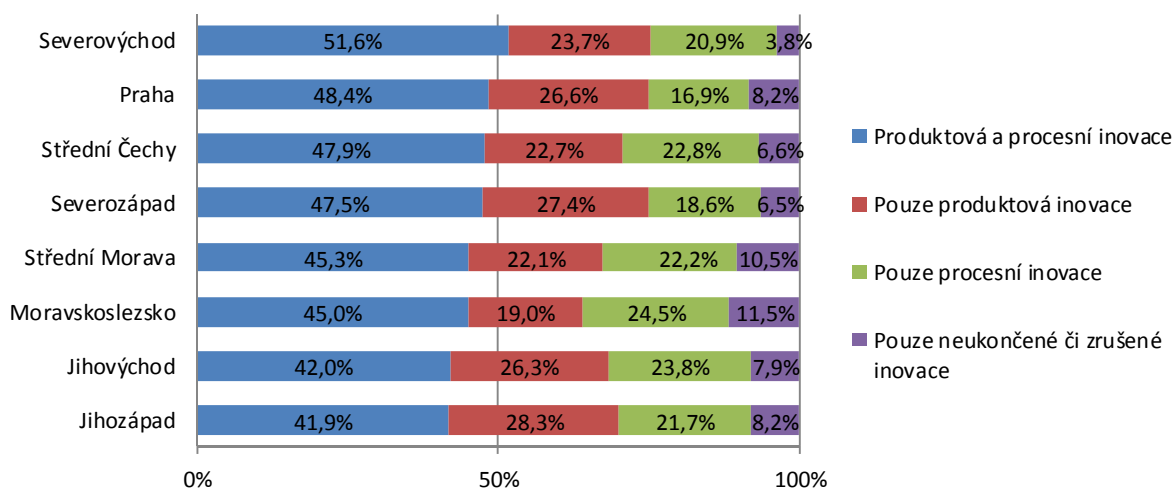
V naprosté většině odvětví podniky prováděly zároveň inovace produktů a procesů. V případě informačních a komunikačních činností, peněžnictví a pojištnictví podíl přesáhl 50 %². Odvětví informačních a komunikačních činností zaznamenalo také nejvyšší podíl zavádění pouze produktové inovace (29,9 %). Naopak technicky inovující podniky v dopravě a skladování se zaměřily spíše na samostatné zavádění procesní inovace (45,2 %). Nejvyšší podíl neukončených či zrušených technických inovací byl zjištěn u podniků v architektonických/inženýrských činnostech a technických zkouškách/analýze, výzkumu a vývoji, průzkumu trhu (21 % z technicky inovujících podniků v této skupině).

Graf 2.3-5: Struktura technicky inovujících podniků podle typu inovace v odvětvích CZ-NACE r2; 2010–2012



Nejvyšší podíl technicky inovujících podniků, které zavedly současně produktovou a procesní inovaci, byl zaznamenán v regionu Severovýchod (51,6 %). U ostatních regionů podíl nepřesáhl 50 procent. Technicky inovující podniky v Moravskoslezsku se soustředily zejména na zavádění procesní inovace. Pouze procesní inovaci zde zavedlo 24,5 % technicky inovujících podniků. V případě Střední Moravy byly podíly samostatného zavedení produktové (22,1 %) a procesní (22,2 %) inovace téměř shodné. U všech zbývajících regionů se technicky inovující podniky naopak soustředily na zavádění inovovaných produktů. Největší podíl (11,5 %) neukončených či zrušených technických inovací byl zjištěn u podniků v regionu Moravskoslezsko.

Graf 2.3-6: Struktura technicky inovujících podniků podle typu inovace v regionech NUTS2; 2010–2012

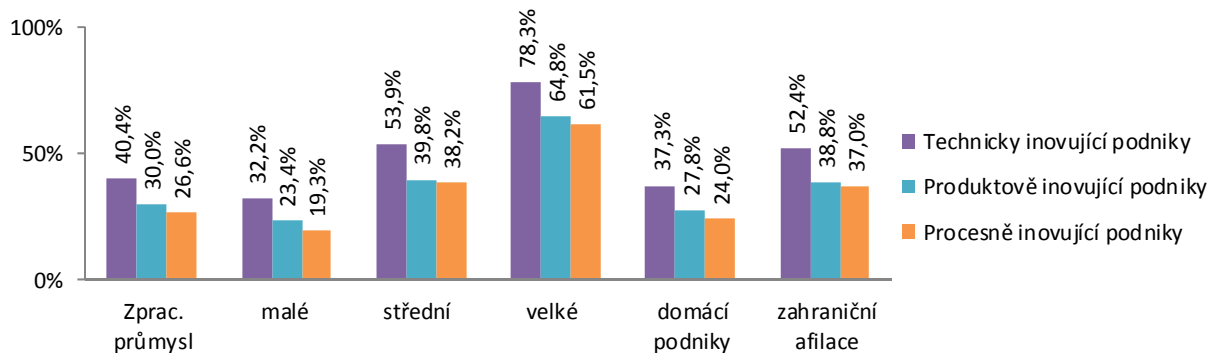


² Podíly uvedených druhů inovací na celkovém počtu podniků v daných odvětvích viz tabulka 5A v tabulkové příloze.

Ve zpracovatelském průmyslu se technickými inovacemi zabývalo 40,4 % podniků. Podniky v tomto odvětví inovovaly více produkty (30 %) než procesy (26,6 %). Tento poměr byl zjištěn ve všech velikostních skupinách. V případě velkých podniků se technickým inovacím věnovalo 78,3 % z nich.

Více se zaváděním technických inovací věnovaly podniky pod zahraniční kontrolou (52,4 %) než domácí podniky (37,7 %). Svou roli opět hraje fakt, že většina velkých podniků je pod zahraniční kontrolou.

Graf 2.3-7: Podíl technicky inovujících podniků na celkovém počtu podniků ve zpracovatelském průmyslu podle typu inovace a velikosti/vlastnictví podniku; 2010–2012



Ve zpracovatelském průmyslu hrají klíčovou roli právě technické inovace, proto stojí za to uvést podrobné členění podle jednotlivých odvětví. Mezi lídry v zavádění technických inovací v období 2010–2012 patřily podniky ve výrobě ostatních dopravních prostředků a zařízení (62,3 %), v petrochemickém a chemickém průmyslu (57,9 %) a farmaceutickém průmyslu (57,9 %). Naopak nejméně prováděly technické inovační činnosti podniky v textilním, oděvním, kožedělném a obuvnickém průmyslu (26,8 %). V nejvýznamnějším odvětví z pohledu ekonomiky, v automobilovém průmyslu, technicky inovovalo 54,7 % podniků.

Graf 2.3-8: Podíl technicky inovujících podniků na celkovém počtu podniků ve zpracovatelském průmyslu podle typu inovace ve vybraných odvětvích CZ-NACE r2; 2010–2012

