

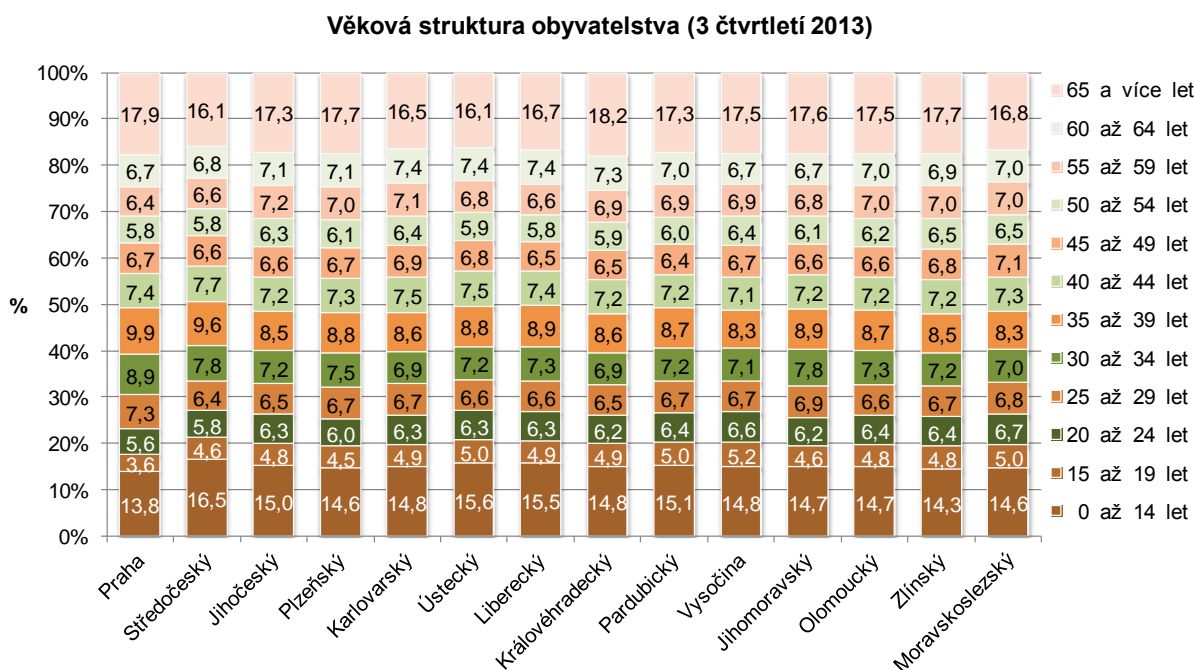
Věková struktura, zaměstnanost a ekonomická neaktivita seniorů ve srovnání s mladší populací

Tato kapitola se zaměřuje především na zaměstnanost a ekonomickou neaktivitu seniorů. Věnuje se rovněž srovnání s ekonomickou neaktivitou mladších generací. Je zde pojednáno i o věkové struktuře obyvatel v krajích. Čtenáři je též přiblížena situace populace v předdůchodovém věku, tj. ve věku 45-59 let, jejíž ekonomická aktivita a neaktivita se v různých krajích značně liší. Text se dále zaměřuje též na rozdíly podle pohlaví. U populace nejstarší lze zaznamenat, ve kterých krajích se lidem ještě daří pracovat a ve kterých již nikoli. Zdrojem dat je *Výběrové šetření pracovních sil (VŠPS)*, 3.čtvrtletí roku 2013.

1. Věkové složení obyvatelstva

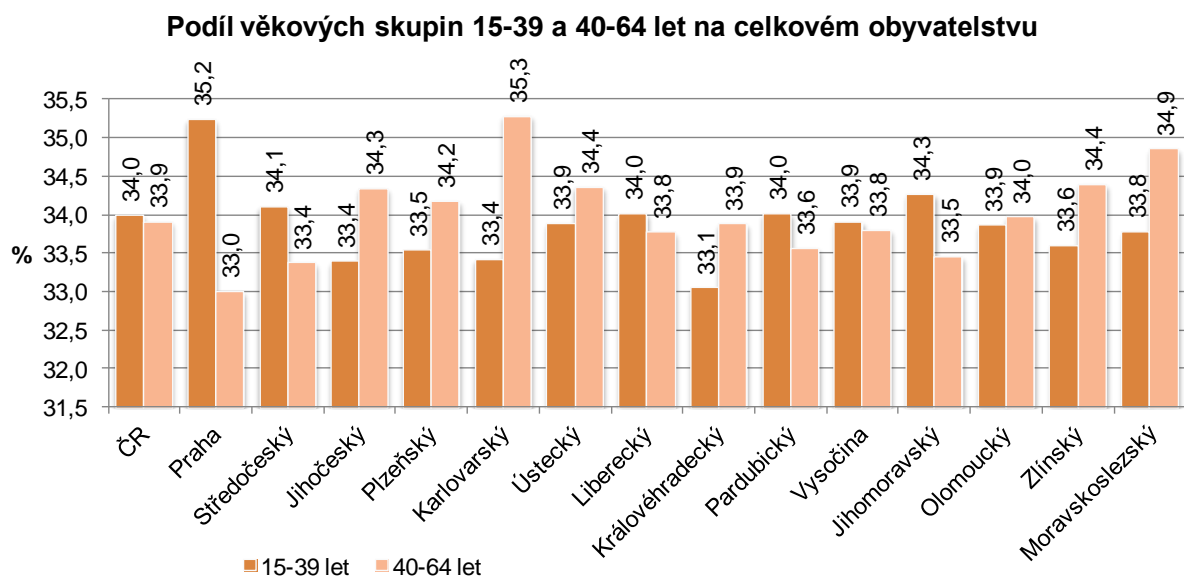
Věkové složení obyvatelstva vychází z *Výběrového šetření pracovních sil*. Ekonomická neaktivita, a ekonomická aktivita jsou spojeny se zkoumáním s výchozí níže uvedenou populací strukturovanou do věkových skupin. Graf č. 2 uvádí podíly 15-39letých a 45-64letých na celkové populaci včetně dětí a nejstarších obyvatel. Data se týkají 3. čtvrtletí 2013.

Graf č. 1



Jak je z grafu názorně vidět, podíly nejstarší věkové kategorie, tedy osob nad 65 let věku včetně, se v rámci jednotlivých krajů příliš neliší. Hodnoty se pohybují v rozmezí 16 až 19 procent. Nejvyšší podíl nejstaršího obyvatelstva, tj. lidí ve věku 65+, ze všech obyvatel v kraji mají kraje Královéhradecký (18,2 %), Hl. m. Praha (17,9 %) a Píseňský kraj spolu se Zlínským krajem (shodně 17,7 %). Nejnižší zastoupení nejstaršího obyvatelstva zaznamenaly Ústecký a Středočeský kraj (shodně 16,1 %), Karlovarský kraj (16,5 %) a Liberecký kraj (16,7 %).

Graf č. 2



Podíl osob ve věku 15-39 let na celkovém obyvatelstvu je nejvyšší v Praze (35,2 %), Jihomoravském kraji (34,3 %) a Středočeském kraji (34,1 %). Nejnižší podíl takto starých lidí byl zjištěn v Královéhradeckém kraji (33,1 %).

Oproti tomu osoby ve věku 40-64 let mají nejvyšší zastoupení v Karlovarském kraji (35,3 %), v Moravskoslezském kraji (34,9 %) a v Ústeckém a Zlínském kraji (shodně 34,4 %). Nejnižšími podíly osob ve věku 40-64 let se vyznačují Praha (33,0 %), Středočeský kraj (33,4 %) a Jihomoravský kraj (33,5 %).

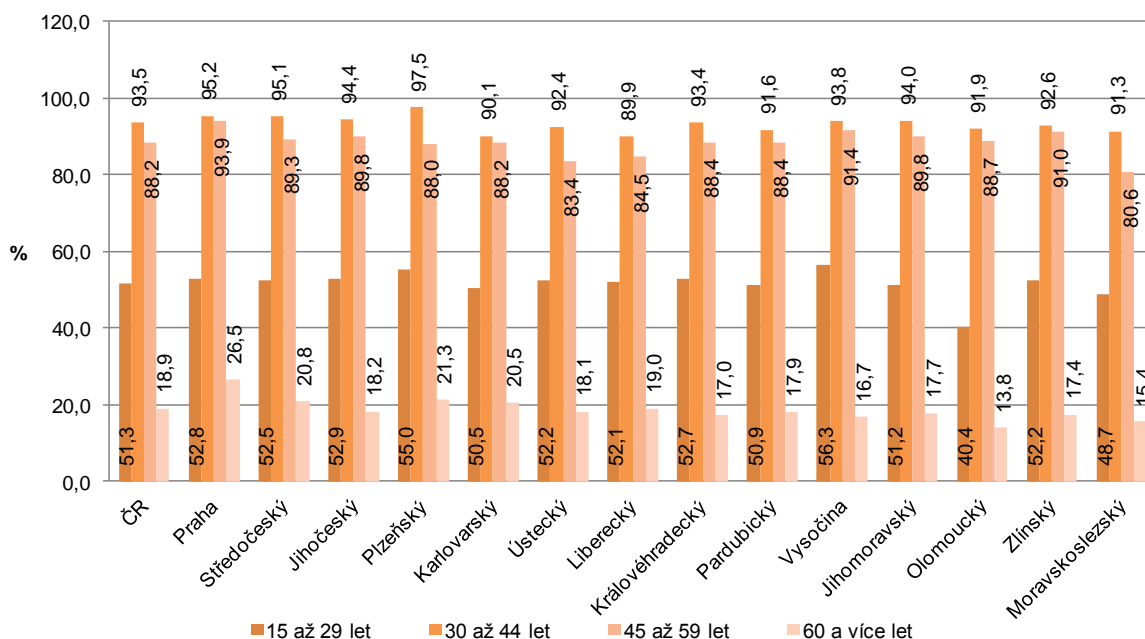
Podíly obou věkových skupin jsou ve všech krajích v podstatě vyrovnané a shodně se pohybují v intervalu 33-36 %. Nejvyšší rozdíly v podílu mladších (15-39 let) a starších (40-64 let) osob na celkovém obyvatelstvu jsou v Praze, kde byl zjištěn 2,2% bodový rozdíl ve prospěch mladších lidí. V Karlovarském kraji je tomu naopak, bodový rozdíl zde vyznívá ve prospěch starších osob ve věku 40-64 let a činí 1,9 procentních bodů.

2. Zaměstnanost

Zaměstnanými v NH (národním hospodářství) rozumíme jak zaměstnance tak podnikající. Podnikající zahrnují osoby zaměstnané na vlastní účet, zaměstnavatele a pomáhající rodinné příslušníky. Členové produkčních družstev jsou potom zahrnuti mezi zaměstnance.

Graf č. 3

Podíl zaměstnaných mužů v NH ze všech mužů v příslušné věkové kategorii (3. čtvrtletí 2013)



Zabýváme-li se podílem zaměstnaných osob ze všech lidí v příslušném věku podle pohlaví, je třeba si uvědomit specifika žen a mužů na trhu práce. Ženy získávají v současnosti častěji než muži nejen maturitu, ale i častěji studují na vysokých školách. Na pracovní trh se potom dostávají později s tím, že kolem třiceti let věku z něj dočasně odcházejí na mateřskou dovolenou.

V celé ČR je ve věku 15-29 let 51,3 % zaměstnaných mužů ze všech takto starých mužů. Ve skupině 15-29letých je nejvyšší podíl zaměstnaných mužů z této věkové skupiny na Vysočině (56,3 %), v Plzeňském kraji (55,0 %) a Jihočeském kraji (52,9 %). Nejnižší podíly zaznamenaly kraje Olomoucký (40,4 %), Moravskoslezský (48,7 %) a Karlovarský (50,5 %).

Nejvyšší podíl zaměstnaných mužů se nachází ve věkové skupině 30-44 let. Za celou republiku jde o hodnotu přes devadesát procent (93,5 %). Nejvyšší hodnoty zaznamenal kraj Plzeňský (97,5 % ze všech mužů této věkové kategorie). Přes 95 % mužů je zaměstnáno ještě v Praze (95,2 %) a ve Středočeském kraji (95,1 %). Nejnižší podíl zaměstnaných osob ze všech lidí ve věku 30-44 let vykazovaly kraje Liberecký (89,9 %), Karlovarský (90,1 %) a Moravskoslezský (91,3 %).

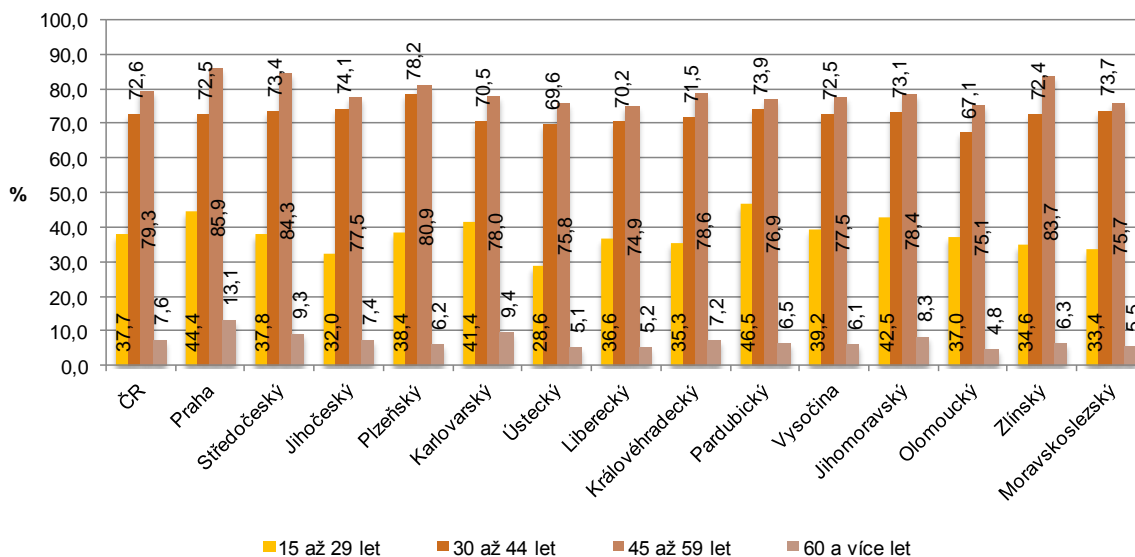
Ve věku 45-49 let je podíl zaměstnaných mužů ze všech mužů ještě velmi vysoký, téměř devadesátiprocentní (88,2 %). Nejvyšší podíl zaměstnaných mužů z celkového počtu 45-59letých mužů byl zjištěn v Praze (93,9 %), na Vysočině (91,4 %) a v kraji Zlínském (91,0 %). Nejnižší podíly se vyskytovaly v krajích Moravskoslezském (80,6 %), Ústeckém (83,4 %) a Libereckém (84,5 %).

Ve věku 60 a více let představuje podíl zaměstnaných z celkového počtu mužů téměř dvacet procent (18,9 %). Nejvyšší je tento podíl pochopitelně v Praze (26,5 %), kde je více zastoupena populace vysokoškolsky vzdělaných a kde je více pracovních příležitostí v nemanuálních odvětvích.

Následují Plzeňský kraj (21,3 %) a Středočeský kraj (20,8 %). Nejnižší podíly se vyskytují v krajích Olomouckém (13,8 %), Moravskoslezském (15,4 %) a na Vysočině (16,7 %).

Graf č. 4

Podíl zaměstnaných žen v NH ze všech žen v příslušné věkové kategorii (3. čtvrtletí 2013)



Jak již bylo řečeno, ženy v průměru nastupují na trh práce o něco později než muži (déle studují) a během své kariéry mnohé z nich svou profesní dráhu načas přerušují z důvodů založení rodiny. Děje se tak většinou kolem 30. roku života, kdy naopak muži budují kariéru.

Podíly zaměstnaných žen ze všech žen se přibližují podílům zaměstnaných mužů až ve věkové kategorii 45-59 let, kdy jich pracuje nejvíce. Ženy odcházejí z pracovního trhu do důchodu o něco dříve než muži, takže ve věku 60 a více let je patrný mnohem nižší podíl zaměstnaných žen ze všech takto starých žen, než je tomu u mužů.

Ve věkové kategorii 15-29 let činil podíl zaměstnaných žen ze všech žen v tomto věku přes 40 % žen v Pardubickém kraji (46,5 %), v Praze (44,4 %), v Jihomoravském kraji (42,5 %) a v Karlovarském kraji (41,4 %). Nejnižšími podíly se vyznačovaly Ústecký kraj (28,6 %), Jihočeský kraj (32,0 %) a Moravskoslezský kraj (33,4 %).

Ve věkové kategorii 30-44 let pracuje již v České republice 72,6 % žen. Nejvíce v Plzeňském (78,2 %), Jihočeském (74,1 %) a Pardubickém kraji (73,9 %). Nejméně žen pracuje ve věkové skupině 30-44 let v Olomouckém (67,1 %), Ústeckém (69,6 %) a Libereckém kraji (70,2 %).

Přes 80 % 45-59letých žen pracuje v Praze (85,9 %), Středočeském kraji (84,3 %), Zlínském kraji (83,7 %) a Plzeňském kraji (80,9 %). Nejméně v krajích Libereckém (74,9 %), Olomouckém (75,1 %) , Moravskoslezském (75,7 %) a Ústeckém (75,8 %).

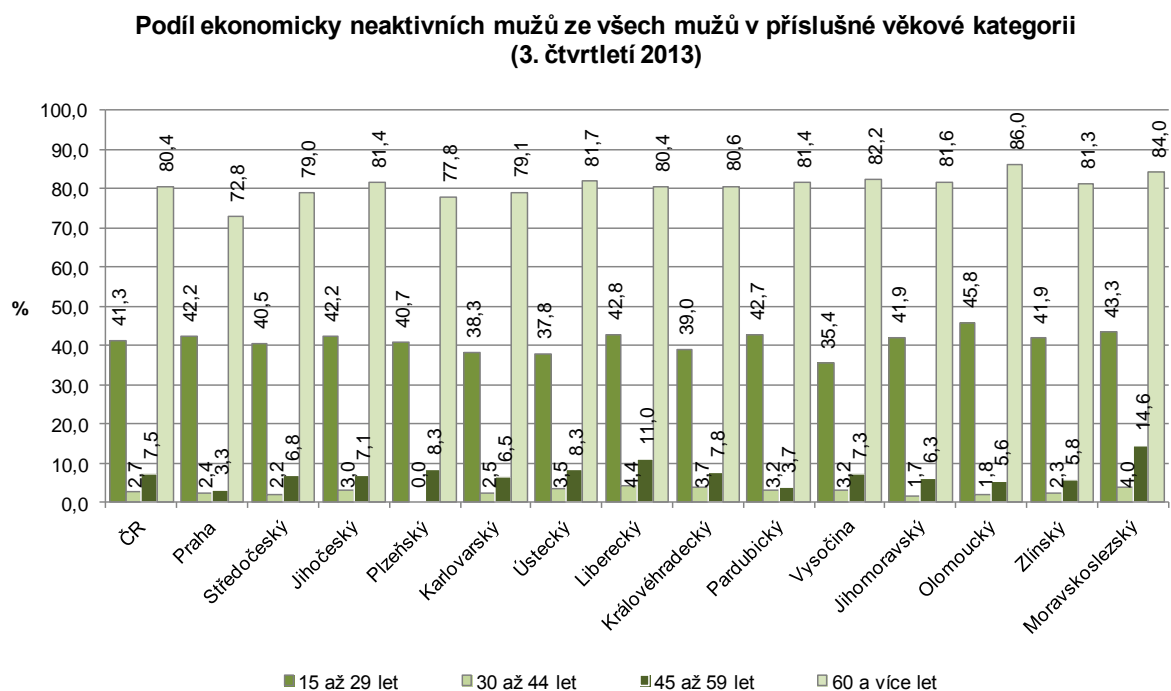
V šedesáti a více letech je zaměstnáno nejvíce žen v Praze (13,1 %), Karlovarském kraji (9,4 %) a ve Středočeském kraji (9,3 %). Nejmenší podíl těchto žen pracuje v Olomouckém kraji (4,8 %), Ústeckém kraji (5,1 %), Libereckém (5,2 %) a v Moravskoslezském kraji (5,5 %). Za Českou republiku je to 7,6 % žen.

3. Ekonomická neaktivita

Ekonomicky neaktivními jsou osoby, které nepracují ani nesplňují kritéria pro nezaměstnané, kterými je možnost do 14 dnů nastoupit do práce v případě nabídky pracovního místa či živnosti apod. Typickými zástupci ekonomicky neaktivních osob jsou starobní a invalidní důchodci, ženy na rodičovské dovolené, studenti a lidé, kteří nepracují nebo z nějakého důvodu nemohou pracovat.

Jedná se o podíly ekonomicky neaktivních vůči celkovému obyvatelstvu (mužům, ženám) příslušné věkové skupiny.

Graf č. 5



Ve věkové skupině 15-29 let jsou nejvíce ekonomicky neaktivními muži v Olomouckém kraji (45,8 %), Moravskoslezském kraji (43,3 %) a v Libereckém kraji (42,8 %). Nejnižší ekonomická neaktivita u mužů je v tomto věku na Vysočině (35,4 %), v Ústeckém kraji (37,8 %) a v Karlovarském kraji (38,3 %).

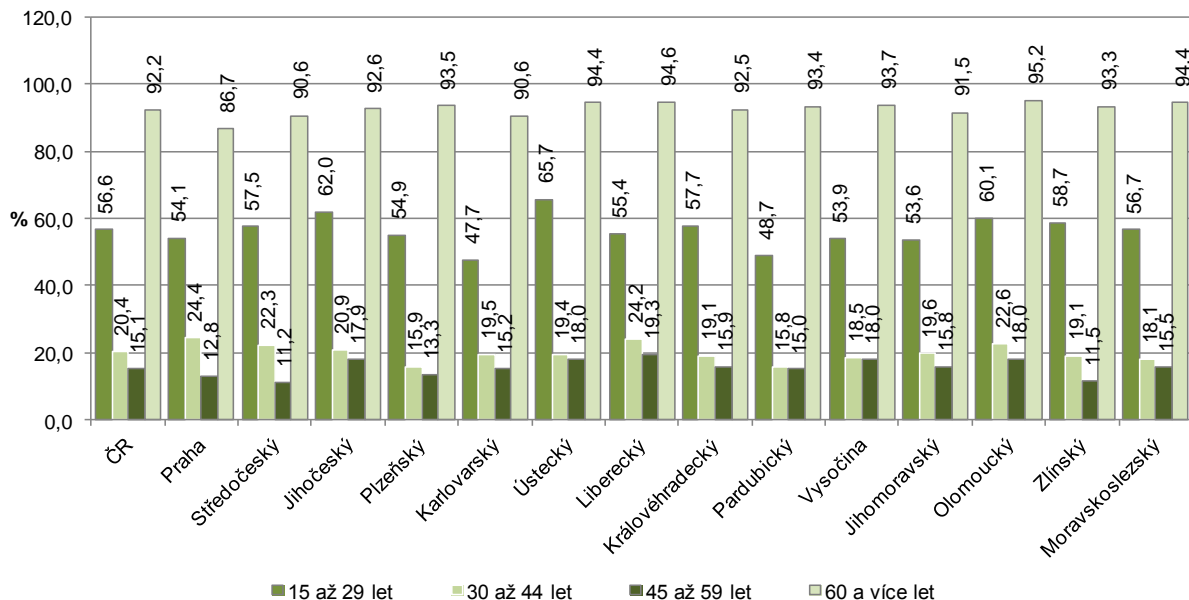
Ve věku 30-44 let je ekonomická neaktivita u mužů nejvyšší v Libereckém kraji (4,4 %), v Moravskoslezském kraji (4,0 %) a v Královéhradeckém kraji (3,7 %). Naopak nejnižší je v Plzeňském kraji (neměřitelná), Jihomoravském kraji (1,7 %) a v Olomouckém kraji (1,8 %).

Muži ve věku 45-59 let jsou nejčastěji ekonomicky neaktivními v Moravskoslezském kraji (14,6 %), Libereckém kraji (11,0 %) a shodně v krajích Plzeňském a Ústeckém (8,3 %). Nejnižší ekonomická neaktivita je v tomto věku v krajích Praha (3,3 %), Pardubickém (3,7 %) a Olomouckém (5,6 %).

Muži ve věku 60 a více let jsou nejčastěji ekonomicky neaktivními v Olomouckém kraji (86,0 %), Moravskoslezském kraji (84,0 %) a na Vysočině (82,2 %). Naopak nejméně jich je ekonomicky neaktivních v Praze (72,8 %), Plzeňském kraji (77,8 %) a ve Středočeském kraji (79,0 %).

Graf č. 6

**Podíl ekonomicky neaktivních žen ze všech žen v příslušné věkové kategorii
(3. čtvrtletí 2013)**



Ve všech věkových skupinách jsou ženy ekonomicky méně aktivními než muži, což souvisí s jejich mateřskými povinnostmi a v pozdějších letech s dřívějším nástupem do důchodu.

Ženy ve věkové skupině 15-29 let jsou nejvíce ekonomicky neaktivními v Ústeckém kraji (65,7 %), v Jihočeském kraji (62,0 %) a v Olomouckém kraji (60,1 %). Nejméně ekonomicky neaktivních žen je v Karlovarském kraji (47,7 %), Pardubickém kraji (48,7 %) a v Jihomoravském kraji (53,6 %).

Ve věkové skupině 30-44 let je nejvíce ekonomicky neaktivních žen v Praze (24,4 %), Libereckém kraji (24,2 %) a v Olomouckém kraji (22,6 %). Naopak nejméně v krajích Pardubickém (15,8 %), Plzeňském (15,9 %) a Moravskoslezském (18,1 %).

Ženy ve věkové skupině 45-59 let ze všech žen této věkové skupiny jsou nejvíce ekonomicky neaktivními v Libereckém kraji (19,3 %) a shodně na Vysočině, Ústeckém kraji a v Olomouckém kraji (18,0 %). Naopak nejnižší ekonomická neaktivita žen v tomto věku je ve Středočeském kraji (11,2 %), Zlínském kraji (11,5 %) a Plzeňském kraji (13,3 %).

Ve věkové skupině 60 a více let je nejvíce ekonomicky neaktivních žen vzhledem ke všem ženám této věkové skupiny v Olomouckém kraji (95,2 %), v Libereckém kraji (94,6 %) a shodně v Moravskoslezském a Ústeckém kraji (94,4 %). Naopak nejméně v Praze (86,7 %), ve Středočeském a Karlovarském kraji (shodně 90,6 %) a v Jihomoravském kraji (91,5 %).

SOUHRN

- Nejvyšší podíl nejstaršího obyvatelstva, tj. lidí ve věku 65+, ze všech obyvatel v kraji mají kraje Královéhradecký (18,2 %), Hl. m. Praha (17,9 %) a Zlínský kraj (17,7 %). Nejnižší zastoupení nejstaršího obyvatelstva zaznamenaly Ústecký a Středočeský kraj (shodně 16,1 %), Liberecký kraj (16,7 %) a Moravskoslezský kraj (16,8 %).
- Nejvyšší rozdíly v podílu mladších (15-39 let) a starších (40-64 let) osob na celkovém obyvatelstvu jsou v Praze, kde byl zjištěn 2,2% bodový rozdíl ve prospěch mladších lidí. V Karlovarském kraji je tomu naopak, bodový rozdíl zde vyznívá ve prospěch starších osob ve věku 40-64 let a činí 1,9 procentních bodů.
- Nejvyšší podíl zaměstnaných mužů z celkového počtu 45-59letých mužů byl zjištěn v Praze (93,9 %), na Vysočině (91,4 %) a v kraji Zlínském (91,0 %). Nejnižší podíly se vyskytovaly v krajích Moravskoslezském (80,6 %), Ústeckém (83,4 %) a Libereckém (84,5 %).
- Přes 80 % 45-59letých žen pracuje v Praze (85,9 %), Středočeském kraji (84,3 %), Zlínském kraji (83,7 %) a Plzeňském kraji (80,9 %). Nejméně v krajích Libereckém (74,9 %), Olomouckém (75,1 %), Moravskoslezském (75,7 %) a Ústeckém (75,8 %).
- Muži ve věku 45-59 let jsou nejčastěji ekonomicky neaktivními v Moravskoslezském kraji (14,6 %), Libereckém kraji (11,0 %) a shodně v krajích Plzeňském a Ústeckém (8,3 %). Nejnižší ekonomická neaktivita je v tomto věku v krajích Praha (3,3 %), Pardubickém (3,7 %) a Olomouckém (5,6 %).
- Ženy ve věkové skupině 45-59 let ze všech žen této věkové skupiny jsou nejvíce ekonomicky neaktivními v Libereckém kraji (19,3 %) a shodně na Vysočině, Ústeckém kraji a v Olomouckém kraji (18,0 %). Naopak nejnižší ekonomická neaktivita žen v tomto věku je ve Středočeském kraji (11,2 %), Zlínském kraji (11,5 %) a Plzeňském kraji (13,3 %).
- Nejvyšší podíl zaměstnaných mužů ve věku 60 a více let je v Praze (26,5 %), následují Plzeňský kraj (21,3 %) a Středočeský kraj (20,8 %). Nejnižší podíly se vyskytují v krajích Olomouckém (13,8 %), Moravskoslezském (15,4 %) a na Vysočině (16,7 %).
- V šedesáti a více letech je zaměstnáno nejvíce žen v Praze (13,1 %), Karlovarském kraji (9,4 %) a ve Středočeském kraji (9,3 %). Nejmenší podíl těchto žen pracuje v Olomouckém kraji (4,8 %), Ústeckém kraji (5,1 %) a v Moravskoslezském kraji (5,5 %).
- Muži ve věku 60 a více let jsou nejčastěji ekonomicky neaktivními v Olomouckém kraji (86,0 %), Moravskoslezském kraji (84,0 %) a na Vysočině (82,2 %). Naopak nejméně jich je ekonomicky neaktivních v Praze (72,8 %), Plzeňském kraji (77,8 %) a ve Středočeském kraji (79,0 %).
- Ve věkové skupině 60 a více let je nejvíce ekonomicky neaktivních žen vzhledem ke všem ženám této věkové skupiny v Olomouckém kraji (95,2 %), v Libereckém kraji (94,6 %) a shodně v Moravskoslezském a Ústeckém kraji (94,4 %). Naopak nejméně v Praze (86,7 %), ve Středočeském a Karlovarském kraji (shodně 90,6 %) a v Jihomoravském kraji (91,5 %).