

5. Důchody a sociální služby

Sociální službou je činnost, kterou zabezpečují poskytovatelé sociálních služeb na základě oprávnění dle zákona č.108/2006 Sb., o sociálních službách, s účinností od 1. 1. 2007. Sociální služby jsou poskytovány jednotlivcům, rodinám i skupinám obyvatel. Mezi nejpočetnější skupiny příjemců sociálních služeb patří právě senioři. Sociální služby se zaměřují na zachování co nejvyšší kvality a důstojnosti života lidí, zajišťují pomoc a podporu osobám za účelem sociálního začlenění nebo prevence sociálního vyloučení. Prostřednictvím sociálních služeb je zajišťována například pomoc při péči o vlastní osobu, zajištění stravování, ubytování, pomoc při zajištění chodu domácnosti, ošetřování, psychoterapie a socioterapie.

Důchodci, důchody

Ke konci roku 2014 pobíralo ve Středočeském kraji **starobní důchod bez souběhu** 202 402 příjemců. Jejich počet v posledních pěti letech rostl, u mužů se jednalo o 11% nárůst mezi lety 2010–2014, u žen to bylo o 8 %. Rostl také počet příjemců **předčasného důchodu**, a to s vyšší intenzitou než v případě celkového počtu příjemců všech důchodů. U mužů došlo k 44% nárůstu počtu příjemců předčasných starobních důchodů, u žen byl nárůst 28%. V roce 2014 tak předčasný starobní důchod pobíralo ve Středočeském kraji 50 136 osob. Rychlejší růst počtu příjemců předčasných důchodů se projevil zvýšením podílu předčasných důchodů. Zatímco v roce 2010 pobírala předčasný starobní důchod zhruba pětina příjemců, v roce 2014 se jednalo o čtvrtinu. U žen byl tento podíl vyšší než u mužů, docházelo však ke sblížení hodnot.

Tab. 5.1. Příjemci starobních důchodů podle pohlaví v letech 2010 až 2014 (stav v prosinci); Středočeský kraj

Zdroj: Česká správa sociálního zabezpečení

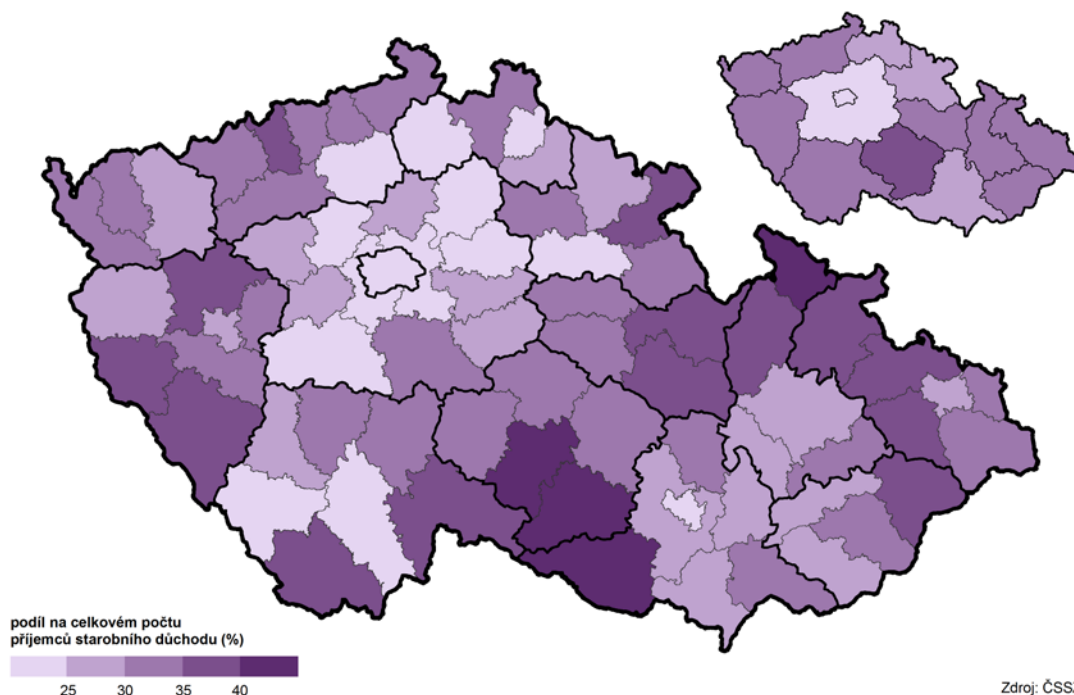
	Muži					Ženy				
	2010	2011	2012	2013	2014	2010	2011	2012	2013	2014
Příjemci pobírající starobní důchod (bez souběhu)	86 470	92 131	93 211	94 432	96 241	98 439	104 101	104 469	104 869	106 161
z toho předčasný důchod	16 257	20 315	21 339	22 316	23 353	20 855	24 523	25 298	25 977	26 783
Podíl počtu příjemců předčasných starobních důchodů (bez souběhu) (%)	18,8	22,1	22,9	23,6	24,3	21,2	23,6	24,2	24,8	25,2
Příjemci pobírající starobní důchod v souběhu s vdovským (vdoveckým)	9 731	9 975	10 147	10 310	10 452	61 116	61 654	61 537	61 358	61 480
z toho předčasný důchod	825	988	1 136	1 250	1 379	4 048	4 621	5 071	5 560	6 054
Podíl počtu příjemců předčasných starobních důchodů v souběhu s vdovským (vdoveckým) (%)	8,5	9,9	11,2	12,1	13,2	6,6	7,5	8,2	9,1	9,8

Výrazný rozdíl v rámci jednotlivých pohlaví byl zaznamenán v případě počtu příjemců **starobních důchodů v souběhu s vdoveckým nebo vdovským**. Zatímco v případě mužů pobíralo tyto důchody v souběhu v roce 2014 ve Středočeském kraji 10 452 osob, u žen to byl téměř šestnásobek (61 480). V případě souběhu byl vyšší podíl předčasných důchodů zaznamenán u mužů, zatímco u starobních důchodů bez souběhu to bylo u žen.

U starobních důchodů v souběhu tvořili příjemci předčasných důchodů pouze desetinu z celkového počtu příjemců oproti čtvrtině u důchodů bez souběhu. Při mezikrajském srovnání dosáhl Středočeský kraj v roce 2014 **po Praze druhý nejnižší podíl příjemců předčasných důchodů** z celkového počtu příjemců pobírajících starobní důchod, a to v případě důchodů **v souběhu i bez souběhu**.

V rámci okresů Středočeského kraje dosáhl v roce 2014 nejvyššího podílu předčasných důchodů okres Benešov v případě důchodů bez souběhu (30,6 %) a okres Mělník v případě důchodů se souběhem (13,5 %). Nejnižší podíl příjemců předčasných důchodů zaznamenal v obou případech okres Praha-západ (19,5 % resp. 8,6 %). Při srovnání podílu příjemců předčasných důchodů bez souběhu všech okresů republiky měl okres Praha-západ třetí nejnižší podíl (19,5 %) a do první desítky celorepublikového žebříčku se nízkým podílem dostaly ještě okresy Mladá Boleslav na 5. místě (22,3 %) a Kladno na 7. místě (22,6 %).

Kartogram 5.1. Příjemci předčasných starobních důchodů (bez souběhu) podle okresů a krajů v prosinci 2014



Průměrná výše starobního důchodu bez souběhu činila na konci roku 2014 u mužů 12 388 Kč a u žen 10 112 Kč. U starobních důchodů v souběhu s vdovským a vdoveckým byly hodnoty vyšší, a to u mužů 13 682 Kč a u žen 11 951 Kč.

Tab. 5.2. Průměrná výše starobních důchodů podle pohlaví příjemců v letech 2010 až 2014 (stav v prosinci); Středočeský kraj

Zdroj: Česká správa sociálního zabezpečení

v Kč

	Muži					Ženy				
	2010	2011	2012	2013	2014	2010	2011	2012	2013	2014
Průměrná měsíční výše starobních důchodů (bez souběhu)	11 321	11 796	12 052	12 268	12 388	9 185	9 597	9 811	9 999	10 112
z toho předčasných	10 113	10 642	10 825	10 998	11 084	8 152	8 589	8 759	8 922	9 005
Průměrná měsíční výše starobních důchodů v souběhu s vdovským (vdoveckým)	12 478	13 016	13 308	13 542	13 682	10 981	11 434	11 668	11 855	11 951
z toho předčasných	11 589	12 146	12 419	12 609	12 716	10 274	10 722	10 938	11 112	11 185

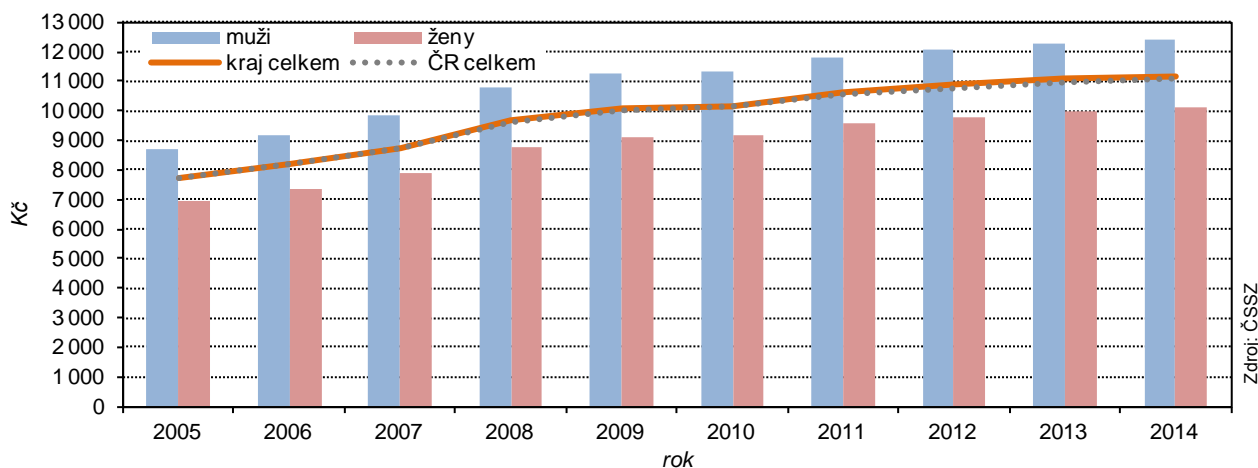
Mezi lety 2010–2014 **vzrostla výše důchodů** ve Středočeském kraji u všech druhů starobních důchodů zhruba o 10 %. **Došlo však ke zpomalení dynamiky nárůstu** výše starobních důchodů. V předchozím pětiletém období 2005–2009 zaznamenaly důchody větší nárůst ve výši 30 %, a to jak v případě žen, tak i mužů (v rámci Středočeského kraje i celé republiky).

V průběhu desetiletého období 2005–2014 **docházelo k nárůstu rozdílu mezi výší starobního důchodu mužů a žen**. Zatímco v roce 2005 pobírali muži ve Středočeském kraji průměrně o 1 716 Kč vyšší starobní důchod (bez souběhu) než ženy, v roce 2014 to bylo o 2 269 Kč. Mírně se během deseti let zvyšoval také rozdíl mezi průměrným starobním důchodem (bez souběhu) ve Středočeském kraji a celorepublikovým průměrem ve prospěch Středočeského kraje. Zatímco v roce 2005 byla průměrná výše starobního důchodu téměř stejná, na konci roku 2014 byla hodnota středočeského starobního důchodu o 119 Kč vyšší než v celé republice.

Postupný nárůst zaznamenával **rozdíl mezi výší starobního důchodu a výší předčasného starobního důchodu**, přičemž u mužů byl tento rozdíl vyšší než u žen. Ke konci roku 2014 byl ve Středočeském kraji v případě mužů předčasný důchod o 1 304 Kč nižší než průměrný starobní důchod (bez souběhu) a v případě žen o 1 107 Kč. U důchodů se souběhem byly tyto rozdíly menší (966 Kč resp. 766 Kč).

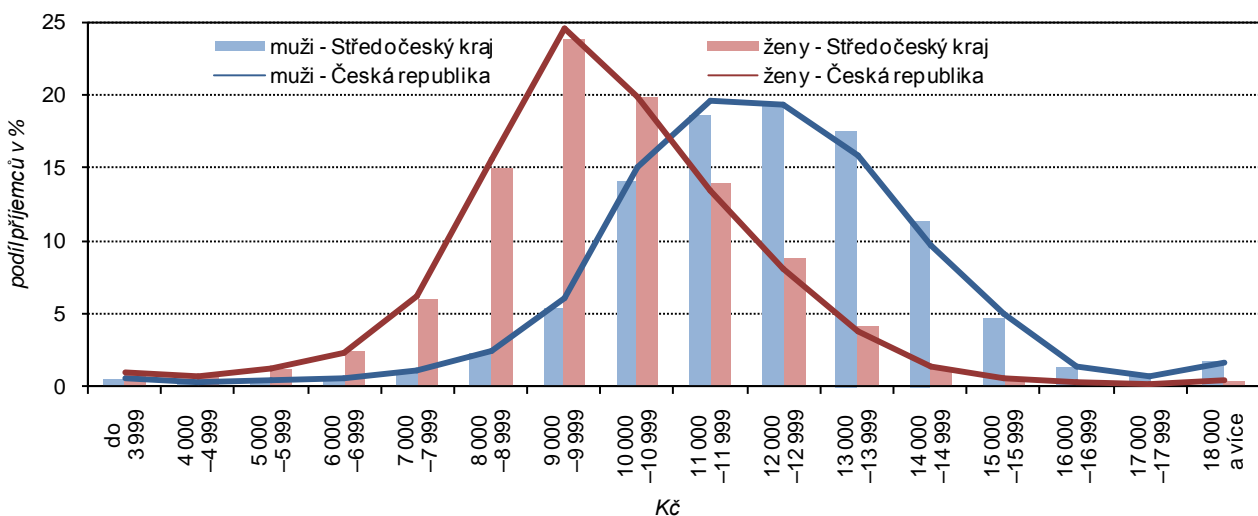


Graf 5.1. Průměrná měsíční výše starobního důchodu (bez souběhu) ve Středočeském kraji a ČR podle pohlaví v letech 2005 až 2014



Rozložení příjemců podle **výše starobních důchodů (bez souběhu)** se lišilo v rámci jednotlivých pohlaví. **Ženy** pobíraly na konci roku 2014 nejčastěji důchod ve výši 9 000–9 999 Kč, do této kategorie jich spadla téměř čtvrtina (23,8 %), zatímco v případě mužů to bylo pouze 5,3 % příjemců. Na druhém místě stála u žen kategorie 10 000–10 999 Kč s téměř pětinnovým zastoupením (19,8 %). Pořadí kategorií a celkové rozložení příjemců bylo v případě žen ve Středočeském kraji podobné jako v rámci celé republiky. U **mužů** bylo rozložení příjemců do jednotlivých kategorií podle výše důchodu rovnoměrnější než u žen a posunuto do vyšších hodnot. Nejvíce mužů pobíralo důchod ve výši 12 000–12 999 Kč (19,4 %) a 11 000–11 999 Kč (18,6 %). V případě celé republiky bylo pořadí těchto dvou kategorií opačné, největší zastoupení příjemců zaznamenala kategorie 11 000–11 999 Kč.

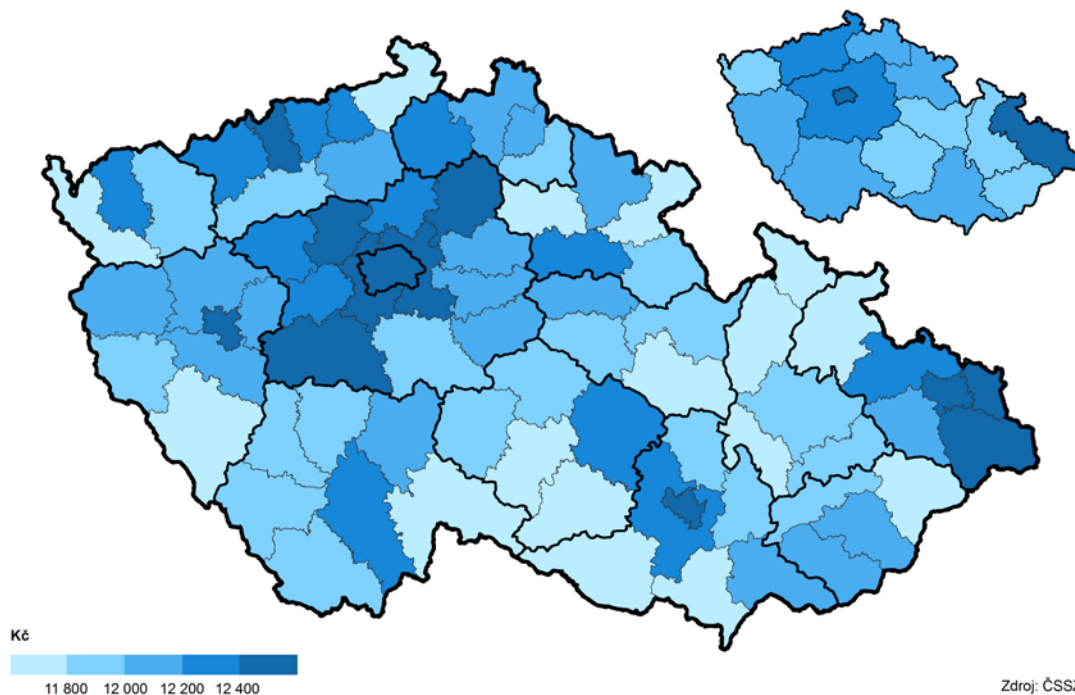
Graf 5.2. Příjemci starobního důchodu (bez souběhu) podle jeho výše ve Středočeském kraji a ČR k prosinci 2014



Při celorepublikovém srovnání **vykazoval Středočeský kraj nadprůměrné výše důchodů**. Na žebříčku krajů dosáhl v roce 2014 po Praze druhé nejvyšší hodnoty starobního důchodu bez souběhu u žen (10 112 Kč) a po Praze a Moravskoslezském kraji třetí nejvyšší hodnoty u mužů (12 388 Kč). V případě důchodů se souběhem obsadil Středočeský kraj u obou pohlaví čtvrté místo.

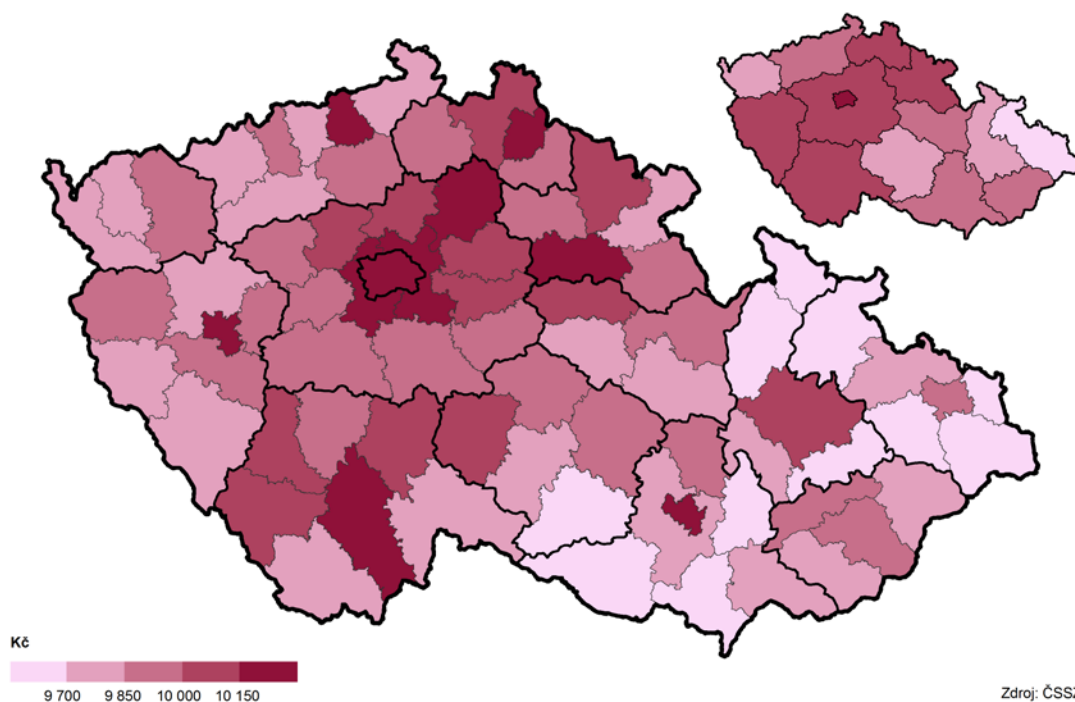
Při porovnání okresů celé republiky se ocitly na žebříčku v první desítce čtyři středočeské okresy s nejvyššími důchody v případě mužů a v případě žen tři středočeské okresy. **U mužů** vykázal **nejvyšší** průměrnou hodnotu starobního důchodu bez souběhu v rámci Středočeského kraje **okres Kladno** (12 729 Kč), což představovalo šesté místo mezi okresy ČR. Na sedmém, osmém a devátém místě v rámci republiky pak stály okresy **Praha-západ** (12 656 Kč), **Mladá Boleslav** (12 588 Kč) a **Příbram** (12 550 Kč).

Kartogram 5.2. Průměrná měsíční výše starobního důchodu (bez souběhu) podle okresů a krajů v prosinci 2014 - muži



Ženy v rámci Středočeského kraje pobíraly **nejvyšší** starobní důchod bez souběhu v okrese **Praha-západ** (10 501 Kč), což byla po Praze druhá nejvyšší hodnota v rámci republiky. V první desítce okresů s nejvyššími důchody žen v rámci celé republiky byly ještě středočeské okresy **Mladá Boleslav** na 4. místě (10 396 Kč) a **Praha-východ** na 6. místě (10 352 Kč). Nejnižší starobní důchody bez souběhu pobírali muži v okrese Benešov (11 998 Kč) a ženy v okrese Přeborn (9 850 Kč).

Kartogram 5.3. Průměrná měsíční výše starobního důchodu (bez souběhu) podle okresů a krajů v prosinci 2014 - ženy



Pobytové sociální služby

Služby sociální péče napomáhají osobám zajistit jejich fyzickou a psychickou soběstačnost. Cílem je umožnit lidem v nejvyšší možné míře zapojení do běžného života společnosti a v případech, kdy toto vylučuje jejich stav, zajistit jim důstojné prostředí a zacházení.

Ve Středočeském kraji se v roce 2014 nacházelo **398 zařízení sociálních služeb**. Jednalo se o široké spektrum zařízení poskytujících služby různým skupinám obyvatelstva. **Pro seniory** jsou určeny především tři sociální služby, a sice **domovy pro seniory, domovy se zvláštním režimem a pečovatelská služba**. Domovy pro seniory a domovy se zvláštním režimem jsou službami pobytovými. Na území Středočeského kraje bylo v roce 2014 podle Ministerstva práce a sociálních věcí celkem 69 domovů pro seniory a 37 domovů se zvláštním režimem. Zároveň je třeba zmínit možnost značné provázanosti využívání sociálních služeb přes hranice kraje, zejména s hl. m. Prahou.

Tab. 5.3. Vybraná zařízení sociální péče podle okresů v roce 2014

Zdroj: Ministerstvo práce a sociálních věcí

	Domovy pro seniory ¹⁾			Domovy se zvláštním režimem ¹⁾			Domy s pečovatelskou službou ²⁾		
	zařízení	lůžka	lůžka na 1 000 obyvatel ve věku 65 a více let	zařízení	lůžka	lůžka na 1 000 obyvatel ve věku 65 a více let	domy	byty	byty na 1 000 obyvatel ve věku 65 a více let
Středočeský kraj	69	5 028	22,9	37	1 789	8,1	152	3 731	20,0
v tom okres:									
Benešov	6	430	24,5	3	112	6,4	17	577	39,2
Beroun	4	291	19,1	3	45	2,9	8	313	24,1
Kladno	5	735	26,0	3	185	6,5	13	324	13,1
Kolín	5	255	14,5	3	206	11,7	15	284	18,5
Kutná Hora	4	281	20,2	5	230	16,5	19	252	20,5
Mělník	7	471	26,6	4	230	13,0	10	249	16,6
Mladá Boleslav	6	374	18,1	1	26	1,3	11	353	20,1
Nymburk	4	373	22,6	2	58	3,5	13	244	17,3
Praha-východ	11	551	24,0	3	169	7,4	8	261	14,0
Praha-západ	8	409	21,4	4	289	15,1	5	104	6,9
Příbram	6	653	31,9	4	163	8,0	23	617	35,3
Rakovník	3	205	20,7	2	76	7,7	10	153	18,1

¹⁾ údaje jsou územně členěny podle detašovaných pracovišť a nemusí tedy odpovídat údajům za kraje, které jsou zpracovávány podle sídla právního subjektu; zařízení sociálních služeb i místa v nich jsou členěna podle druhu poskytované služby; v jednom zařízení může být poskytováno více druhů sociálních služeb

²⁾ data za rok 2010

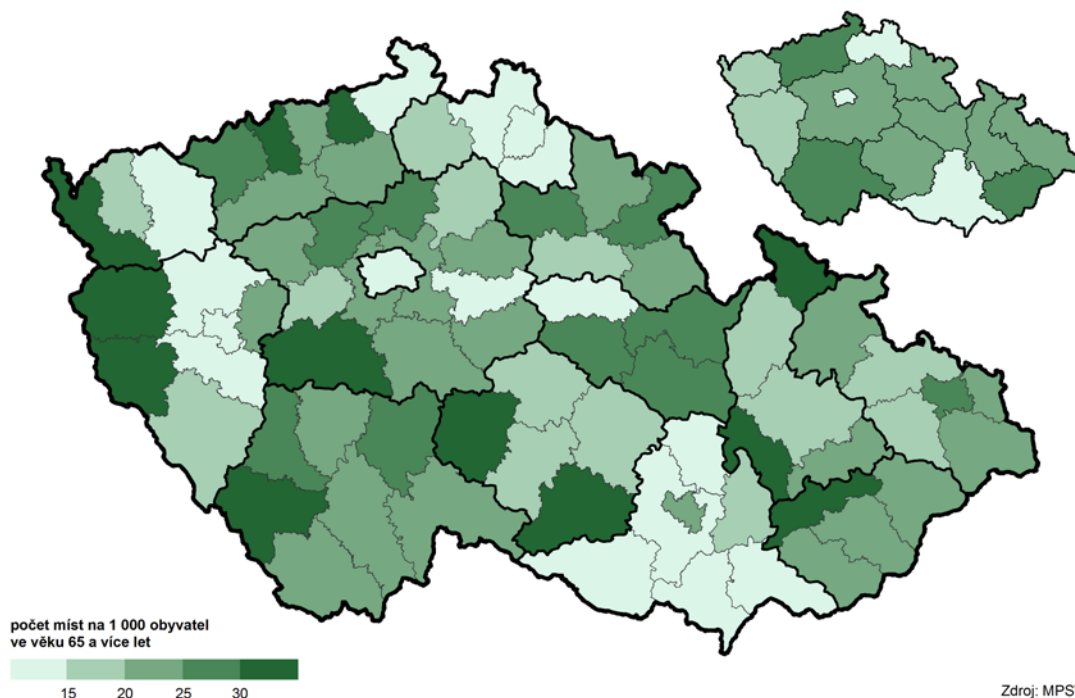
Domov pro seniory je druh pobytové sociální služby, která je určena seniorům (osobám nad 65 let věku), kteří potřebují trvalou pomoc druhé osoby. Domovy pro seniory poskytují svým klientům stravování, ubytování, pomoc při zvládnutí běžných úkonů péče o vlastní osobu, pomoc při osobní hygieně nebo poskytnutí podmínek pro osobní hygienu, zprostředkování kontaktu se společenským prostředím, aktivizační činnost (volnočasové aktivity a pomoc při prosazování práv a zájmů, např. pomoc při vyřizování osobních záležitostí na úřadech, komunikaci s firmami apod.).

Ve Středočeském kraji mohli v roce 2014 senioři využívat **69 domovů pro seniory s 5 028 lůžky**. Ačkoli se **počet domovů pro seniory postupně zvyšoval** (v roce 2007 se na území kraje nacházelo 58 zařízení), **počet lůžek zůstal prakticky stejný**. Při přepočítání počtu lůžek na tisíc obyvatel ve věku 65 a více let došlo ke snížení hodnoty z 29,7 v roce 2007 na 22,9 v roce 2014.

Nejvíce domovů pro seniory bylo soustředěno v okrese Praha-východ (11), jednalo se však o menší zařízení, v průměru s 50 lůžky, což byla nejnižší hodnota mezi všemi okresy kraje. Naopak největší domovy pro seniory fungovaly v okrese Kladno, který vykázal nejvyšší počet lůžek mezi okresy kraje (735) a na jedno zařízení připadl téměř trojnásobný počet lůžek (147) než v okrese Praha-východ.

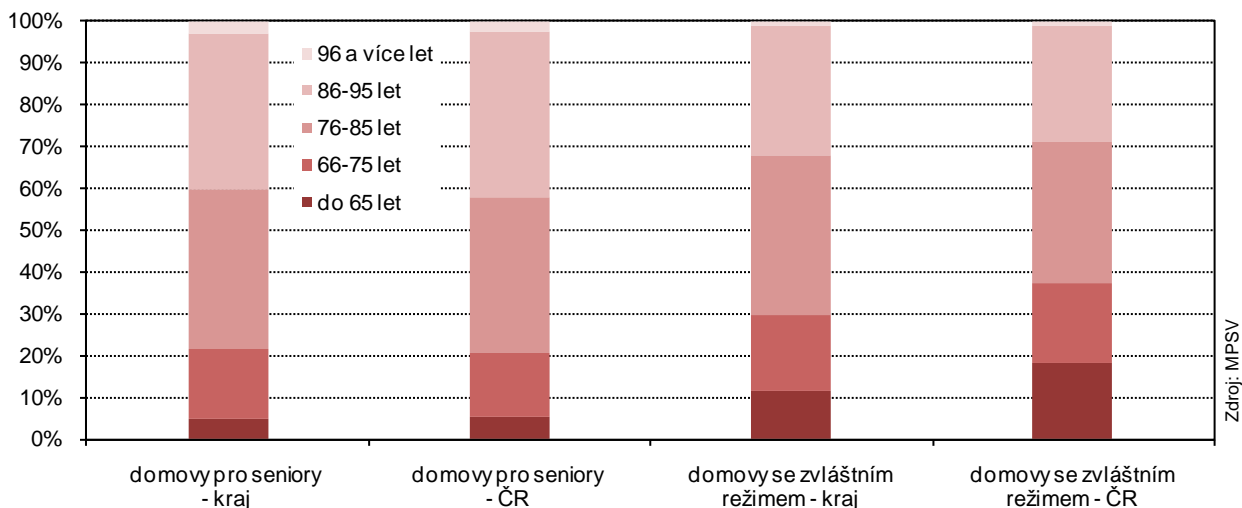
Středočeský kraj vykázal v roce 2014 z krajů ČR největší počet zařízení i lůžek v domovech pro seniory, při vztahování **počtu lůžek na počet seniorů se jednalo o pátou nejvyšší hodnotu mezi kraji**.

Kartogram 5.4. Místa v domovech pro seniory podle okresů a krajů v roce 2014



Věková struktura klientů domovů pro seniory byla ve Středočeském kraji podobná jako v případě celé republiky. **Tři čtvrtiny klientů spadaly do věkových kategorií 76–85 let (38,1 %) a 86–95 let (37,4 %).** Třetí nejvíce zastoupenou věkovou skupinou byli klienti ve věku 66–75 let (16,9 %). Klienti do 65 let tvořili 4,6 % a senioři nad 95 let 3 % klientů.

Graf 5.3. Obyvatelé vybraných typů zařízení sociální péče ve Středočeském kraji podle věku k 31. 12. 2014



Domov se zvláštním režimem se používá pro označení pobytové sociální služby pro lidi nemocné stařeckou demencí, Alzheimerovou nemocí a ostatními typy demencí, kteří mají z důvodu těchto onemocnění sníženou soběstačnost, a proto potřebují pravidelnou pomoc jiné osoby. Způsob poskytování služby je podobný jako v domově pro seniory, jen je přizpůsoben specifickým potřebám osob s demencí; mají k dispozici zvýšenou péči a dohled, pozornost a podporu zaměřenou právě na zvládnutí projevů jejich nemoci.

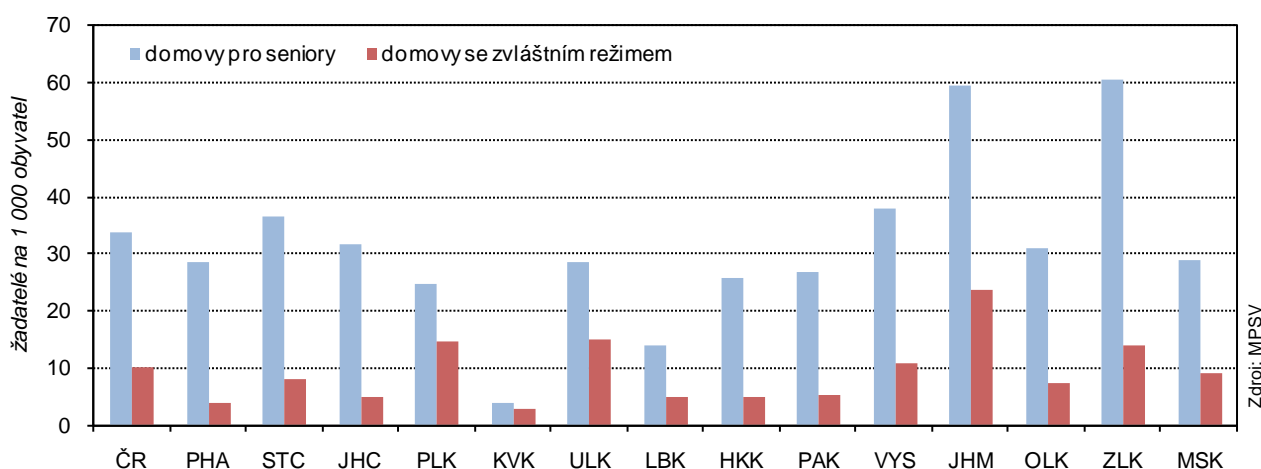
V roce 2014 se ve Středočeském kraji nacházelo **37 domovů se zvláštním režimem, v nichž bylo 1 789 lůžek.** Od roku 2008 se **počet těchto zařízení zvýšil** na 2,5 násobek, **stejně jako počet lůžek** v nich. V roce 2008 mohli středočeští senioři využít pouze 15 domovů se zvláštním režimem se 719 lůžky. Na dvojnásobek se zároveň zvýšila i relativní hodnota přepočtených lůžek na tisíc osob ve věku 65 a více let (z hodnoty 4,1 na 8,1).

Nejvíce domovů se zvláštním režimem se v rámci kraje nacházelo v **okrese Kutná Hora (5)**, který vykázal zároveň druhý nejvyšší počet lůžek mezi okresy (230). Nejvíce lůžek zaznamenal okres Praha-západ (289), kde se zároveň nacházela průměrně největší zařízení (se 72 lůžky). Rovněž relativní vyjádření počtu lůžek na tisíc osob ve věku 65 a více let dosahovalo v těchto dvou okresech nejvyšších hodnot, v Kutné Hoře připadalo na tisíc seniorů 16,5 lůžek, v okrese Praha-západ se jednalo o 15,1 lůžek.

Ačkoliv se ve Středočeském kraji nacházelo v roce 2014 nejvíce domovů se zvláštním režimem v rámci všech krajů republiky, celkový počet lůžek v těchto zařízeních byl mezi kraji až třetí nejvyšší (po Jihomoravském a Ústeckém kraji). V přepočtu lůžek na počet seniorů byla středočeská hodnota pátá nejvyšší.

Věková struktura klientů v domovech se zvláštním režimem se ve Středočeském kraji odlišovala ve srovnání s republikou. **V kraji byli větším procentem zastoupeni klienti mladší věkové kategorie seniorů, v republice naopak starší.** Nejvíce se odlišovala svým zastoupením kategorie do 65 let věku, která byla v případě republiky zastoupena 18 %, zatímco v případě kraje pouze 11 %. Nejvíce klientů spadalo v obou případech do věkové kategorie 76–85 let (34 resp. 38 %).

Graf 5.4. Žadatelé o umístění ve vybraných typech zařízení sociální péče na 1 000 obyvatel ve věku 65 a více let podle krajů k 31. 12. 2014



Kapacita zařízení sociálních služeb je ve Středočeském kraji, stejně jako ve zbytku republiky, nedostatečná. Poptávka po pobytových sociálních službách pro seniory převyšuje nabídku, což dokumentují **vyšší počty neuspokojených žadatelů** o místa v domovech pro seniory a domovech se zvláštním režimem. Tento sektor služeb se stává velkou výzvou a vzhledem k rostoucímu počtu seniorů bude nutné se problematikou kapacit nejrůznějších zařízení pro seniory stále více zabývat.

Středočeský kraj zaznamenal ke konci roku 2014 druhý nejvyšší počet (8 008) neuspokojených žadatelů o umístění **v domovech pro seniory** (po Jihomoravském kraji). V přepočtu na tisíc osob ve věku 65 a více let byla středočeská hodnota **čtvrtá nejvyšší mezi kraji**. V případě **domovů se zvláštním režimem** vykázal Středočeský kraj 1 736 neuspokojených žadatelů, což byl čtvrtý nejvyšší počet mezi kraji. V přepočtu na tisíc seniorů se nacházel Středočeský kraj **uprostřed žebříčku** se sedmou nejvyšší hodnotou.

Pečovatelská služba

Dům s pečovatelskou službou není zařízením sociálních služeb podle zákona č. 108/2006 Sb., o sociálních službách, ale jedná se o byty ve vlastnictví obce, o nichž také sama obec rozhoduje. Ve Středočeském kraji bylo v roce 2010 celkem 152 domů s pečovatelskou službou, v nichž se nacházelo 3 731 bytů. Nejvíce domů i bytů využívali klienti v okrese Příbram (23 resp. 617), nejméně naopak v okrese Praha-západ (5 resp. 104). V relativním vyjádření počtu bytů na tisíc obyvatel ve věku 65 a více let předběhl okres Příbram (35,3) ještě okres Benešov (39,2), na posledním místě zůstal stejně jako při absolutním vyjádření okres Praha-západ (6,9).

Tab. 5.4. Pečovatelská služba v letech 2007 až 2014; Středočeský kraj

Zdroj: Ministerstvo práce a sociálních věcí

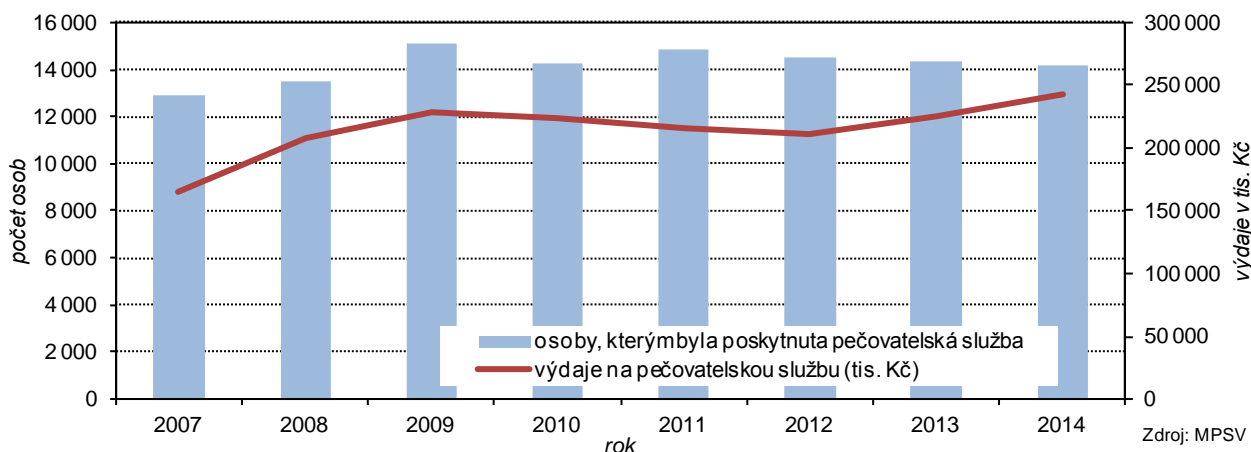
	2007	2008 ¹⁾	2009 ¹⁾	2010 ¹⁾	2011 ¹⁾	2012 ¹⁾	2013 ¹⁾	2014 ¹⁾
Osoby, kterým byla poskytnuta pečovat. služba na 1 000 obyvatel	12 874	13 487	15 139	14 227	14 839	14 527	14 356	14 196
Výdaje na pečovatelskou službu (tis. Kč)	10,7	11,0	12,1	11,2	11,6	11,2	11,0	10,8
	165 464	207 726	229 181	224 329	215 662	211 417	225 686	242 618

¹⁾ od roku 2008 jsou sociální služby vykazovány samostatně; zařízení sociálních služeb i místa v nich jsou členěna podle druhu poskytované služby; v jednom zařízení může být poskytováno více druhů sociálních služeb

Pečovatelská služba představuje jednu ze služeb sociální péče. Základním principem pečovatelské služby je poskytování úkonů. Služba se poskytuje ve vymezeném čase. Prostřednictvím pečovatelské služby si klient smluvně sjednává vykonávání určitých úkonů péče o vlastní osobu a domácnost, nákupy, apod.

V roce 2014 byla ve Středočeském kraji poskytnuta pečovatelská služba 14 196 osobám a výdaje činily 242,6 mil. Kč. V posledních dvou letech počet osob, kterým byla poskytnuta pečovatelská služba klesal, zatímco výdaje na pečovatelskou službu rostly.

Graf 5.5. Pečovatelská služba ve Středočeském kraji v letech 2007 až 2014



Při **mezikrajském porovnání** výdajů a počtu uživatelů pečovatelské služby na tisíc obyvatel stál Středočeský kraj v roce 2014 na šestém místě v počtu uživatelů pečovatelské služby, v případě výdajů však vykázal třetí nejnižší hodnotu. Při přepočtu **na tisíc seniorů** (osob ve věku 65 a více let) zaznamenal Středočeský kraj dokonce **druhou nejvyšší hodnotu počtu uživatelů** pečovatelské služby mezi všemi kraji, zároveň **ale čtvrtou nejnižší hodnotu výdajů**.

