

2. Vzdělanost a ekonomická aktivita seniorů

Vzdělanost

Vzdělanostní struktura obyvatelstva byla zjišťována v rámci Sčítání lidu, domů a bytů 2011. Z celkového počtu osob ve věku 65 a více let tvořili ve Středočeském kraji největší podíl senioři se středním vzděláním bez maturity a vyučením (37,8 %), na druhém místě stáli senioři se základním a neukončeným vzděláním (29,1 %) a třetí místo zaujímali senioři s úplným středním vzděláním s maturitou (19,1 %). Situace se však výrazně lišila v rámci jednotlivých pohlaví. **Muži seniorského věku vykazali vyšší úroveň dosaženého vzdělání než ženy.** Zatímco u mužů bylo nejvyšší zastoupení seniorů se středním vzděláním bez maturity včetně vyučených (47,5 %) a na druhém místě byli senioři s úplným středním vzděláním s maturitou (20,7 %); u žen dominovaly seniorky s pouze základním vzděláním včetně neukončeného (39,7 %) a druhé místo zaujímaly seniorky se středním vzděláním bez maturity včetně vyučených (31,0 %). Mezi muži ve věku 65 a více let bylo výrazně více vysokoškoláků než mezi ženami tohoto věku (10,7 % resp. 4,1 %).

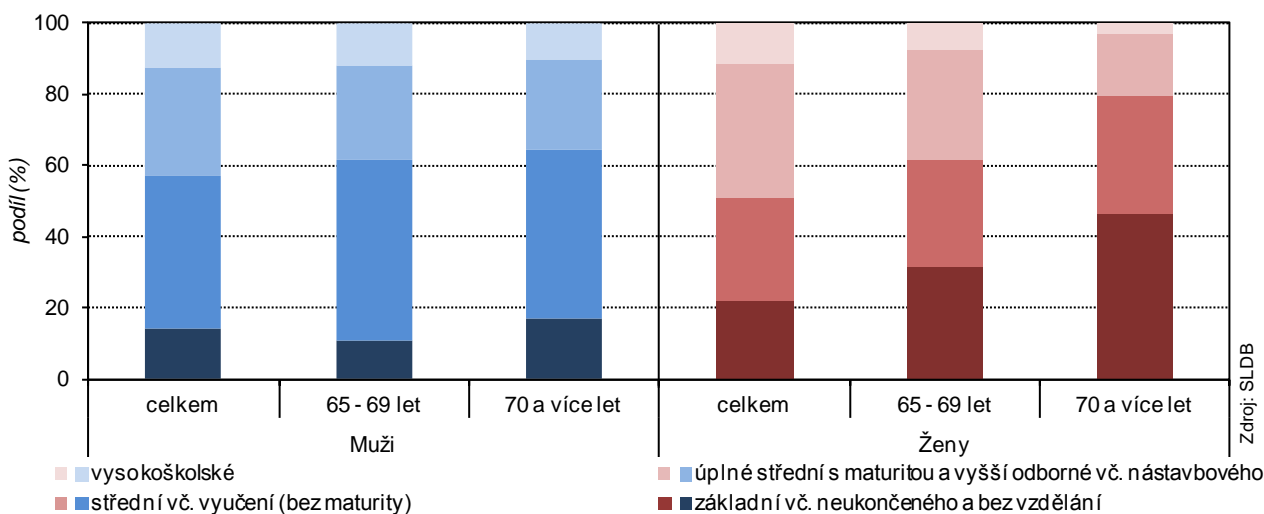
Tab. 2.1. Obyvatelstvo ve věku 65 a více let podle nejvyššího ukončeného vzdělání, pohlaví a věku; Středočeský kraj

Zdroj: SLDB 2011

	Obyvatelstvo ve věku 65 a více let	v tom		v tom věková skupina			
		muži	ženy	65–69	70–74	75–79	80 a více
Počet obyvatel	190 911	78 299	112 612	66 700	43 860	36 196	44 155
v tom (%):							
bez vzdělání	0,5	0,3	0,6	0,4	0,5	0,5	0,7
základní vč. neukončeného	29,1	13,7	39,7	21,1	27,2	33,7	39,1
střední vč. vyučením (bez maturity)	37,8	47,5	31,0	38,7	37,8	37,2	36,9
úplné střední s maturitou	19,1	20,7	18,0	23,5	21,2	16,6	12,5
nástavbové a vyšší odborné	3,9	4,5	3,4	4,9	4,1	3,2	2,5
vysokoškolské	6,8	10,7	4,1	9,2	6,6	5,9	4,3
nezjištěno	2,8	2,5	3,0	2,2	2,6	2,8	4,0

Při srovnání vzdělanostní struktury obyvatel ve věku 65 a více let s celou populací obyvatel ve věku 15 a více let vykazovali **senioři nižší úroveň vzdělání než celá populace.** Výrazně více bylo ve Středočeském kraji mezi seniory zastoupeno základní vzdělání včetně neukončeného (29,1 % oproti 16,9 % v populaci ve věku 15 a více let) a naopak menší podíl tvořili senioři s úplným středním vzděláním s maturitou (19,1 % versus 28,2 %) a vysokoškoláci (6,8 % versus 11,5 %).

Graf 2.1. Obyvatelstvo Středočeského kraje ve věku 15 a více let podle pohlaví a nejvyššího ukončeného vzdělání podle SLDB 2011^{*)}



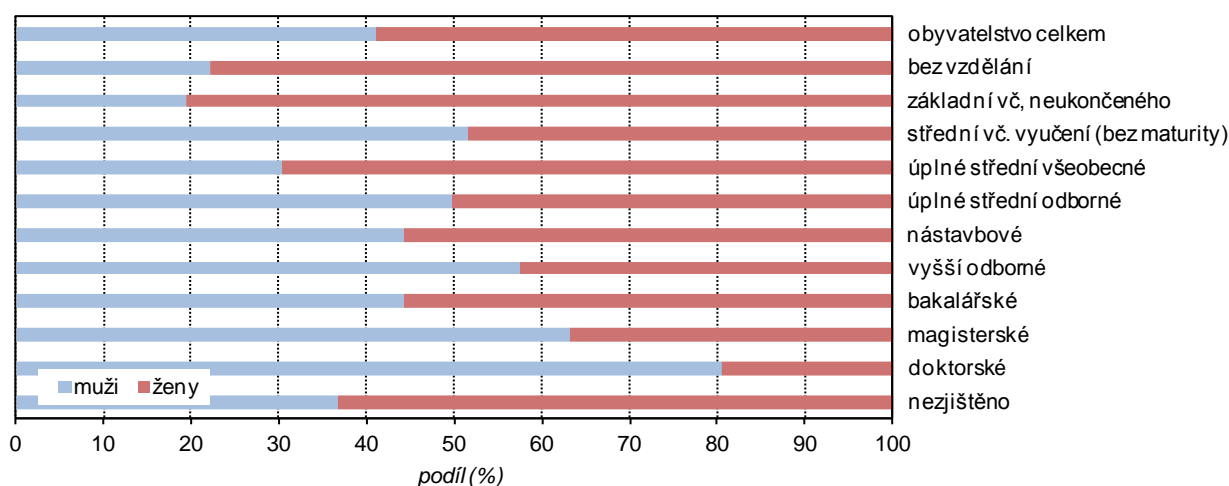
*) struktura je bez nezjištěného vzdělání

Lze pozorovat **trend snižování úrovně dosaženého vzdělání seniorů se zvyšujícím se věkem.** U nejmladší kategorie seniorů 65–69 let dominovali senioři se středním vzděláním bez maturity a vyučením

(38,7 %), zatímco u nejstarší věkové kategorie ve věku 80 a více let mělo nejvíce seniorů pouze základní nebo neukončené vzdělání (39,1 %). Také podíl vysokoškolsky vzdělaných seniorů se plynule snižoval s rostoucím věkem. Zatímco ve věkové kategorii 65–69 let mělo v kraji vysokoškolské vzdělání 9,2 % seniorů, u seniorů ve věku 80 a více let se jednalo o ještě nižší, méně než poloviční, podíl (4,3 %).

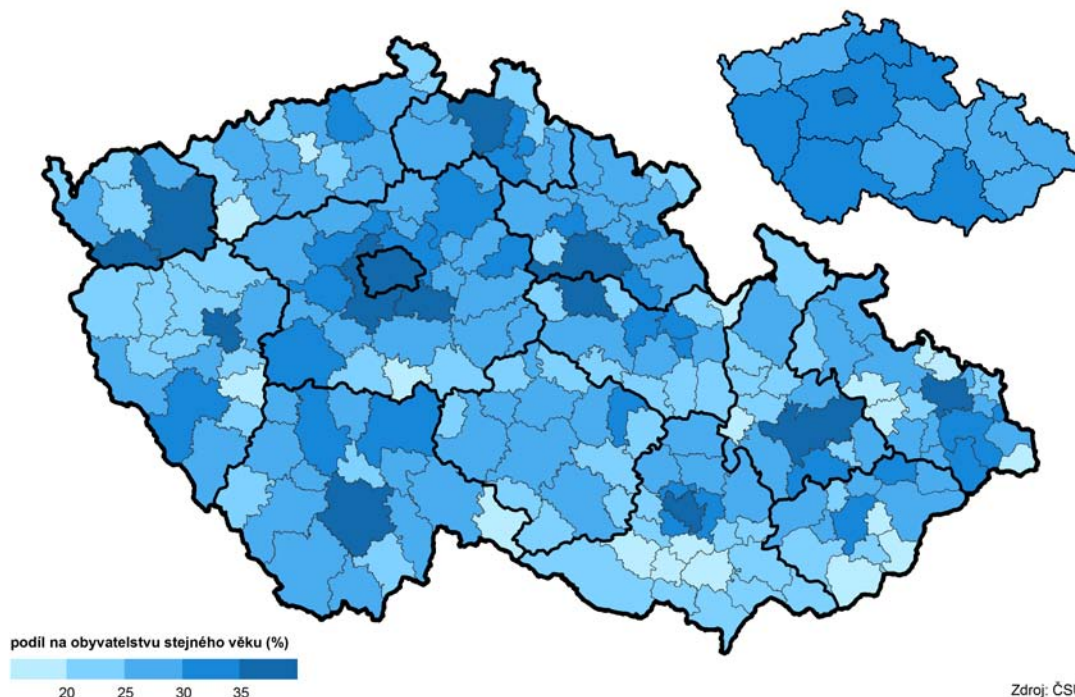
Jednotlivé vzdělanostní kategorie se výrazně lišily zastoupením mužů a žen ve věku 65 a více let. Nejvýraznější převaha žen byla zaznamenána u základního vzdělání (včetně neukončeného), tuto kategorii tvořily ze čtyř pětina ženy. Podobně tomu bylo u kategorie bez vzdělání. Opačná situace byla u kategorie doktorského vzdělání, kterou tvořili ze čtyř pětina muži.

Graf 2.2. Zastoupení mužů a žen ve věku 65 a více let ve Středočeském kraji v jednotlivých stupních nejvyšší ukončeného vzdělání podle SLDB 2011



Ve srovnání s ostatními kraji vykázal Středočeský kraj nejvyšší hodnotu podílu osob ve věku 65 a více let se středním vzděláním bez maturity (včetně vyučených), třetí nejnižší podíl seniorů se základním vzděláním (včetně neukončeného) a bez vzdělání. V kategoriích úplného středního i vysokoškolského vzdělání stál Středočeský kraj v podílu seniorů na průměrném 7. místě mezi kraji.

Kartogram 2.1. Obyvatelstvo se středoškolským s maturitou a vyšším vzděláním ve věku 65 a více let podle SO ORP a krajů podle SLDB 2011 (ze zjištěných hodnot)



Diferenciace ve vzdělanostní struktuře osob ve věku 65 a více let z hlediska územního rozložení v rámci kraje odpovídaly vzdělanostní struktuře osob ve věku 15 a více let. **Nejlepší vzdělanostní strukturu seniorů vykazovaly oblasti v zázemí Prahy**, stejně jako v případě celé populace. Naopak území s nejhorší



vzdělanostní strukturou se nacházely na periferii kraje. Nejvyšší podíl seniorů s pouze základním vzděláním vykázal okres Rakovník (35,3 %) oproti nejnižšímu podílu v okrese Praha-západ (20,7 %). Zároveň byl v okrese Rakovník zaznamenán nejnižší podíl vysokoškolsky vzdělaných seniorů (5,2 %) a v okrese Praha-západ nejvyšší (12,6 %).

V rámci správních obvodů ORP vykazovalo vysokou úroveň vzdělanosti Černošicko, které mělo nejvyšší podíl seniorů s vysokoškolským a nejnižší podíl se základním vzděláním. Naopak na Sedlčansku a Voticku byl zaznamenán nejvyšší podíl seniorů se základním a nejnižší podíl seniorů s vysokoškolským vzděláním. V podílu obyvatel se středoškolským a vyšším vzděláním ve věku 65 a více let stál správní obvod ORP Černošice na 5. nejlepším místě mezi všemi správními obvody republiky (40,6 %), Voticko s podílem 19,4 % naopak na 15. místě od konce pomyslného žebříčku.

Ekonomická aktivita

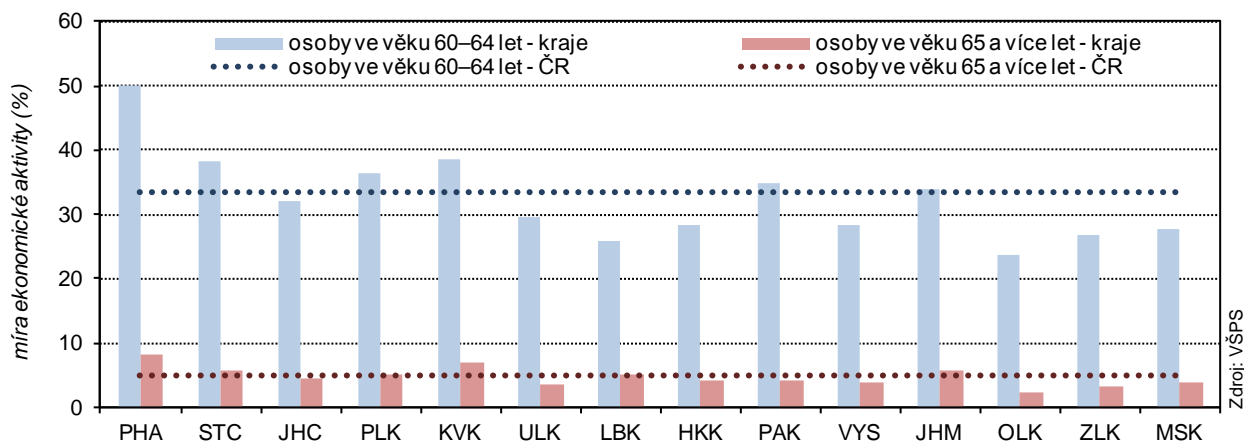
Podle **výběrového šetření pracovních sil (VŠPS)** bylo ve Středočeském kraji v roce 2014 celkem 667,7 tisíc ekonomicky aktivních obyvatel (pracovní síla), z toho bylo 633,5 tisíc zaměstnaných a 34,3 tisíc nezaměstnaných. Osoby ve věku 60 a více let se na pracovní síle podílely 7 %, což bylo třetí nejvyšší zastoupení mezi kraji republiky (po hl. m. Praze a Karlovarském kraji). Za posledních deset let se podíl v kraji zvýšil (v roce 2005 byl 3,7 %) a zlepšilo se postavení kraje v mezikrajském srovnání (v roce 2005 to byla až 6. nejvyšší hodnota).

Z celkového počtu ekonomicky aktivních osob bylo v roce 2014 ve Středočeském kraji 56,4 % mužů (376,3 tisíc) a 43,6 % žen (291,4 tisíc). Osoby ve věku 60 a více let se v případě mužů podílely na pracovní síle 8,4 %, u žen senierek to bylo 5,1 %.

Ekonomicky neaktivních obyvatel bylo ve Středočeském kraji v roce 2014 celkem 425,9 tisíc. Osoby ve věku 60 a více let se na tomto počtu podílely 60,5 %, což byl třetí nejnižší podíl mezi kraji republiky. V roce 2005 činil tento podíl 52,4 %, což byla zhruba průměrná republiková hodnota.

Míra ekonomické aktivity vyjadřuje podíl počtu ekonomicky aktivních obyvatel (tj. zaměstnaných a nezaměstnaných) na počtu všech osob daného věku. Míra ekonomické aktivity vypočítaná na základě výsledků výběrového šetření pracovních sil **dosáhla ve Středočeském kraji v roce 2014 u seniorů ve věku 65 a více let hodnoty 5,9 %**. Ve věkové kategorii 60–64 let to bylo 38,3 %. V rámci celé populace osob ve věku 15 a více let činila míra ekonomické aktivity 61,1 %.

Graf 2.3. Míra ekonomické aktivity v krajích a v ČR podle věku v roce 2014



V průběhu desetiletého období 2005–2014 docházelo k nárůstu míry ekonomické aktivity ve všech věkových kategoriích, přičemž intenzita nárůstu se zvyšovala ve starších věkových skupinách. V celé populaci osob ve věku 15 a více let ve Středočeském kraji došlo k 2,6% nárůstu, ve věkové kategorii 60–64 let byl nárůst 56% a **v populaci seniorů ve věku 65 a více let narostla míra ekonomické aktivity za deset let o 76 %**.

Ve vyšších věkových kategoriích byly patrné významné **rozdíly míry ekonomické aktivity mužů a žen**. Zatímco v celé populaci osob ve věku 15 a více let byly v roce 2014 zaznamenány hodnoty 70,2 % u mužů a 52,3 % u žen, u věkové kategorie 60–64 let byla hodnota míry ekonomické aktivity u mužů oproti ženám více než dvojnásobná (56,6 % versus 21,0 %) a u seniorů **ve věku 65 a více let se jednalo o hodnoty 8,3 % v případě mužů versus 4,2 % u žen**.

Ve srovnání s republikou dosáhla míra ekonomické aktivity seniorů ve Středočeském kraji v roce 2014 nadprůměrných hodnot, kraj stál na třetím místě žebříčku krajů (po hl. m. Praze a Karlovarském kraji) jak v případě věkové skupiny osob 60–64 let, tak u seniorů ve věku 65 a více let.

Ekonomická aktivita byla zjišťována také v rámci Sčítání lidu, domů a bytů 2011. Z celkového počtu obyvatel byla ve Středočeském kraji polovina ekonomicky aktivní (49,6 %). S věkem ekonomická aktivita klesala; v populaci ve věku 60–64 let došlo ke snížení na necelou třetinu (31 %), u seniorů ve věku 65–69 let bylo ekonomicky aktivních 12,5 % a u osob ve věku 70 a více let už jen 3,2 % osob. **Ve skupině seniorů 65 a více let bylo ekonomicky aktivních 6,4 %.**

Tab. 2.2. Obyvatelstvo podle ekonomické aktivity, pohlaví a věku; Středočeský kraj

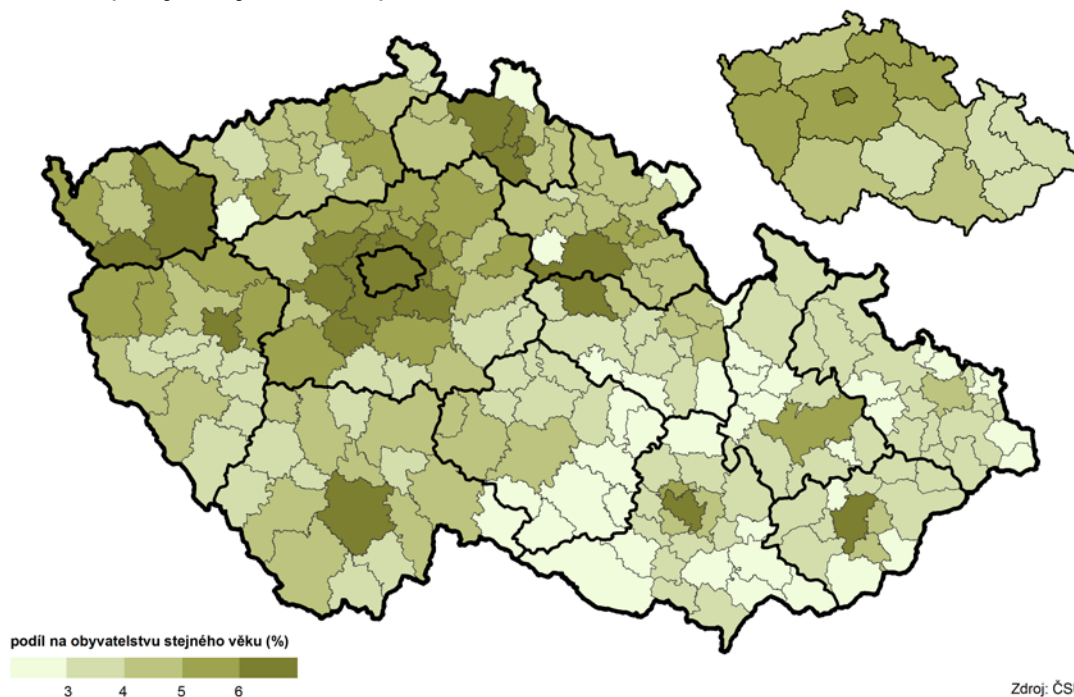
Zdroj: SLDB 2011

	Celkem	z toho ve věku				Osoby ve věku 65 a více let podle pohlaví	
		60–64	65 a více	v tom		muži	ženy
				65–69	70 a více		
Počet obyvatel	1 289 211	90 701	190 911	66 700	124 211	78 299	112 612
v tom podle ekonomické aktivity:							
ekonomicky aktivní	639 851	28 088	12 300	8 333	3 967	7 680	4 620
v tom:							
zaměstnaní	587 539	26 689	12 300	8 333	3 967	7 680	4 620
z toho pracující důchodci	29 888	13 300	10 771	7 329	3 442	6 660	4 111
nezaměstnaní	52 312	1 399	x	x	x	x	x
ekonomicky neaktivní	582 765	59 485	174 682	56 237	118 445	67 884	106 798
nepracující důchodci	266 140	59 129	174 340	56 108	118 232	67 769	106 571
ostatní s vlastním zdrojem obživy	23 050	185	194	78	116	81	113
nezjištěno	66 595	3 128	3 929	2 130	1 799	2 735	1 194

Výrazný rozdíl byl zaznamenán při **srovnání ekonomické aktivity mužů a žen**. Zatímco ženy ve věku 65 a více let byly ekonomicky aktivní ze 4,1 %, **muži více než dvojnásobně (9,8 %)**.

Z celkového počtu 12 300 ekonomicky aktivních osob ve věku 65 a více let tvořili v kraji 87,6 % **pracující důchodci**. U žen byl podíl pracujících důchodců vyšší (89 % oproti 86,7 % u mužů).

Kartogram 2.2. Pracující důchodci ve věku 65 a více let podle SO ORP a krajů podle SLDB 2011 (ze zjištěných hodnot)



Z celkového počtu důchodců ve věku 65 a více let (185 111) bylo v kraji **5,8 % pracujících důchodců**. U mužů se jednalo o 8,9 %, u žen 3,7 %. Ve věkové kategorii 60–64 let pracovalo 18,4 % důchodců, ve věkové kategorii 65–69 let 11,6 % a u důchodců ve věku 70 a více let to bylo 2,8 %. Podíl pracujících



důchodců byl ve Středočeském kraji vysoký; ve srovnání s ostatními kraji zaujímal **druhé místo po Praze**, a to jak ve věkové skupině 60–64 let, tak u seniorů ve věku 65 a více let.

Podíl pracujících důchodců seniorů na celkovém počtu seniorů byl nejvyšší v zázemí Prahy v okresech Praha-západ a Praha-východ; správní obvody ORP Černošice a Říčany vykázaly po Praze druhý a třetí nejvyšší podíl pracujících důchodců ve věku 65 a více let v rámci celé republiky (9,5 % a 8,8 %). Nejnižší hodnoty zaznamenaly oblasti v periferních částech kraje, v případě okresů se jednalo o okres Kutná Hora, v případě správních obvodů ORP to byly obvody Votice (3,1 %) a Čáslav (3,3 %).

V rámci ad hoc modulu výběrového šetření pracovních sil byly v roce **2012** zařazeny také otázky na úmysl pracovat po dosažení věku odchodu do starobního důchodu a byla tak zjišťována předpokládaná doba ukončení ekonomické aktivity. **Ve Středočeském kraji 55,0 % osob ve věku 50–69 let uvedlo, že chce pracovat i po dosažení důchodového věku** (v ČR to bylo 41,6 %). Byl to po hl. m. Praze druhý nejvyšší podíl, přičemž pouze tyto dva kraje překročily 50% hranici.

V roce **2006** byla v rámci ad hoc modulu výběrového šetření pracovních sil zjišťována předpokládaná doba ukončení ekonomické aktivity **podle tříd klasifikace zaměstnání**. Od té doby sice došlo k posunu hranice odchodu do důchodu a ke změnám na trhu práce, nicméně výsledky šetření lze pro zajímavost uvést. Zhruba polovina (53 %) pracujících osob ve věku 50–69 ve Středočeském kraji uvedla v roce 2006 jako termín předpokládaného ukončení ekonomické aktivity věk 60–64 let, necelá pětina (19 %) věk od 65 let výše nebo co nejpozději a 14 % věk do 59 let. Nejdříve, do 59 let, by chtěli ekonomickou činnost ukončit nižší administrativní, pomocní a nekvalifikovaní pracovníci. Věk 60–64 let uváděli nejčastěji řemeslníci, kvalifikovaní výrobci, zpracovatelé, opraváři a obsluha strojů a zařízení. Až po dosažení věku 65 let nebo co nejpozději chtěli ekonomickou činnost ukončit zákonodárci, vedoucí, řídící, vědeckí a odborní duševní pracovníci.

Zaměstnanost

Z celkového počtu zaměstnaných seniorů ve věku 65 a více let tvořili podle Sčítání lidu, domů a bytů 2011 téměř polovinu zaměstnanci (48,6 %), čtvrtina pracovala na vlastní účet (24,1 %), dalších 7,5 % bylo zaměstnavatelů a 1,5 % pomáhajících rodinných příslušníků.

Tab. 2.3. Zaměstnaní podle postavení v zaměstnání, pohlaví a věku; Středočeský kraj

Zdroj: SLDB 2011

	Celkem	z toho ve věku				Osoby ve věku 65 a více let podle pohlaví	
		60–64	65 a více	v tom		muži	ženy
				65–69	70 a více		
Zaměstnaní celkem	587 539	26 689	12 300	8 333	3 967	7 680	4 620
v tom (%):							
zaměstnanci	76,5	66,4	48,6	51,2	43,1	45,4	53,8
zaměstnavatelé	3,7	6,5	7,5	7,9	6,9	9,1	4,9
osoby pracující na vlastní účet	14,1	17,5	24,1	23,5	25,5	27,8	18,0
členové produkčních družstev	0,1	0,2	0,3	0,3	0,4	0,3	0,2
pomáhající rodinní příslušníci	0,4	0,7	1,5	1,2	2,1	1,0	2,1
nezjištěno	5,1	8,7	18,0	16,1	22,1	16,2	21,0

S rostoucím věkem docházelo k poklesu podílu zaměstnanců a nárůstu podílu zaměstnavatelů, osob pracujících na vlastní účet a pomáhajících rodinných příslušníků. V rámci všech zaměstnaných kraje bez rozdílu věku tvořily tři čtvrtiny zaměstnanci (76,5 %), ve věku 60–64 let to byly dvě třetiny (66,4 %) a u zaměstnaných seniorů 65 a více let necelá polovina (48,6 %). Zaměstnavatelů bylo mezi všemi zaměstnanými 3,7 %, ale mezi zaměstnanými seniory ve věku 65 a více let bylo jejich zastoupení již dvojnásobné (7,5 %). Osob pracujících na vlastní účet bylo mezi všemi zaměstnanými pouze 14,1 %, zatímco mezi zaměstnanými seniory 24,1 %. Mezi seniory bylo však zaznamenáno vysoké procento nezjištěných hodnot (18 %) oproti všem zaměstnaným (5,1 %).

Zaměstnané ženy vykázaly vyšší procento v kategorii zaměstnanců a pomáhajících rodinných příslušníků než muži, zaměstnaní muži zase byli častěji osobami pracujícími na vlastní účet a častěji byli také zaměstnavateli.

Zjišťováno bylo při sčítání také **odvětví ekonomické činnosti**. Struktura odvětví u zaměstnaných osob ve věku 65 a více let se odlišovala od struktury všech zaměstnaných osob Středočeského kraje. Mezi seniory bylo dosaženo výrazně **vyššího procenta zastoupení odvětví zemědělství, profesní, vědecké**

a technické činnosti a vzdělávání. Naopak u zaměstnaných všech věkových kategorií vykazali vyšší podíl zaměstnaní v průmyslu, stavebnictví nebo obchodě než u zaměstnaných seniorů.

Mezi všemi zaměstnanými i zaměstnanými seniory připadal **nejvyšší podíl na odvětví průmyslu**; v rámci všech věkových kategorií v něm pracovalo 23,2 % zaměstnaných, v případě osob ve věku 65 a více let se jednalo o 13,3 %. Odvětví na druhém místě se lišilo, u všech zaměstnaných se jednalo o odvětví obchodu a oprav motorových vozidel (11,2 %), zatímco v případě zaměstnaných seniorů to byly profesní, vědecké a technické činnosti (7,0 %). Mezi seniory však bylo vysoké procento nezjištěných hodnot (více než čtvrtina oproti desetíně v případě všech zaměstnaných).

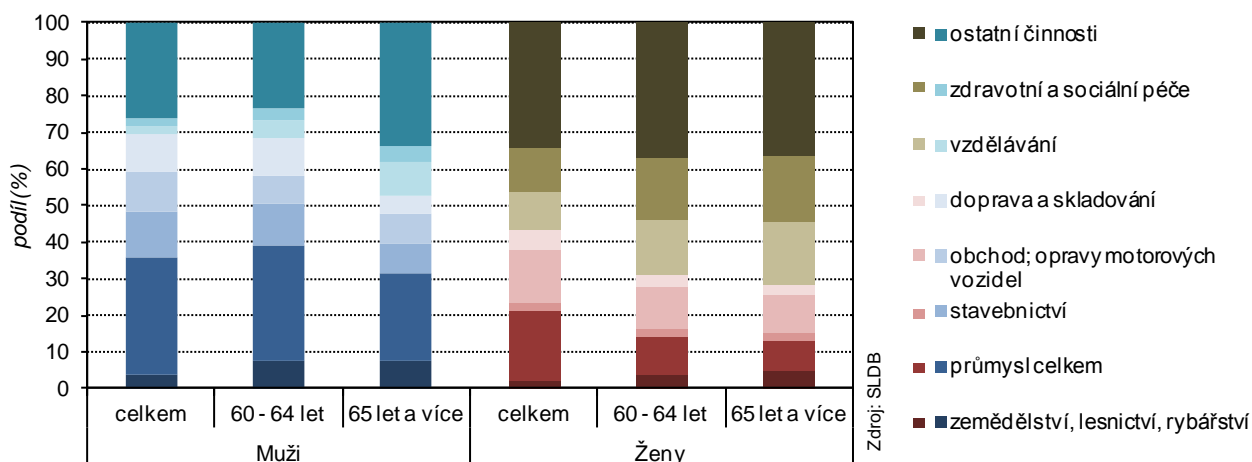
Tab. 2.4. Zaměstnaní podle odvětví ekonomické činnosti, podle pohlaví a věku; Středočeský kraj

Zdroj: SLDB 2011

	Zaměstnaní			v tom podle pohlaví					
	celkem	60–64	65 a více	muži			ženy		
				celkem	60–64	65 a více	celkem	60–64	65 a více
Počet obyvatel	587 539	26 689	12 300	322 156	17 848	7 680	265 383	8 841	4 620
z toho (%):									
zemědělství, lesnictví, rybníctví	2,8	5,4	4,9	3,5	6,6	5,9	1,9	2,9	3,3
průmysl celkem	23,2	20,7	13,3	28,3	26,7	17,7	16,9	8,4	6,0
stavebnictví	6,7	6,8	4,2	10,8	9,5	6,0	1,6	1,5	1,3
obchod; opravy motorových vozidel	11,2	7,6	6,7	9,7	6,7	6,3	13,0	9,3	7,4
doprava a skladování	7,1	6,7	3,0	9,2	8,9	3,8	4,6	2,2	1,6
profesní, vědecké a technické činnosti	4,2	4,6	7,0	3,6	4,0	7,3	4,9	5,7	6,4
veřejná správa a obrana, povinné soc. zabezpečení	6,0	5,4	3,4	5,3	4,7	3,5	6,8	6,9	3,3
vzdělávání	5,2	6,6	8,8	1,9	3,9	6,8	9,1	12,2	12,2
zdravotní a sociální péče	5,7	6,4	6,7	1,7	2,7	3,2	10,4	13,7	12,4
nezjištěno	11,8	16,7	27,0	11,5	14,9	25,1	12,1	20,4	30,1

Zaměstnanost podle odvětví se lišila v závislosti na pohlaví. U zaměstnaných mužů ve věku 65 a více let stálo na prvním místě odvětví průmyslu (17,7 %) a na druhém místě profesní, vědecké a technické činnosti (7,3 %). V případě zaměstnaných mužů všech věkových kategorií dominovala odvětví průmyslu a stavebnictví.

Graf 2.4. Zaměstnaní ve Středočeském kraji podle pohlaví, věku a odvětví ekonomické činnosti podle SLDB 2011



Nejvíce zaměstnaných žen seniorek pracovalo v odvětvích zdravotní a sociální péče (12,4 %) a vzdělávání (12,2 %). V případě zaměstnaných žen všech věkových kategorií to byla odvětví průmyslu a obchodu.

Při sčítání lidu, domů a bytů 2011 byla zjišťována zaměstnanost **podle hlavních tříd zaměstnání**. U všech zaměstnaných Středočeského kraje dominovala třída technických a odborných pracovníků (19,1 %), na druhém místě stáli specialisté (15,1 %). U zaměstnaných osob **ve věku 65 a více let** bylo pořadí opačné: **na prvním místě byli specialisté (18,7 %) a druhé místo obsadili techničtí a odborní pracovníci**



(14,4 %). Třetí pozici mezi seniory měli pracovníci ve službách a prodeji, mezi všemi zaměstnanými se předně dostali ještě řemeslníci a opraváři.

Oproti zaměstnaným všech věkových kategorií vykázali zaměstnaní senioři vyšší procento zastoupení tříd specialisté, pomocníci a nekvalifikovaní pracovníci a také kvalifikovaní pracovníci v zemědělství, lesnictví, rybářství.

Tab. 2.5. Zaměstnaní podle hlavních tříd zaměstnání, pohlaví a věku; Středočeský kraj

Zdroj: SLDB 2011

	Zaměstnaní			v tom podle pohlaví					
	celkem	60–64	65 a více	muži			ženy		
				celkem	60–64	65 a více	celkem	60–64	65 a více
Počet obyvatel	587 539	26 689	12 300	322 156	17 848	7 680	265 383	8 841	4 620
v tom (%):									
zákonodárci a řídicí pracovníci	6,4	6,9	4,7	7,8	8,3	6,1	4,8	3,9	2,5
specialisté	15,1	14,2	18,7	11,1	10,1	16,4	19,9	22,4	22,5
techničtí a odborní pracovníci	19,1	17,5	14,4	15,7	15,7	13,8	23,1	21,3	15,5
úředníci	6,3	3,9	2,9	3,6	2,7	2,0	9,5	6,1	4,5
pracovníci ve službách a prodeji	13,5	11,2	11,3	9,4	8,9	10,9	18,5	15,7	11,9
kvalifikovaní pracovníci v zemědělství, lesnictví, rybářství	1,4	1,9	2,4	1,5	2,2	2,8	1,2	1,3	1,7
řemeslníci a opraváři	13,8	14,0	7,3	22,2	20,0	10,7	3,6	1,9	1,8
obsluha strojů a zařízení, montéři	12,1	11,8	5,2	16,9	16,4	7,7	6,3	2,4	1,1
pomocníci a nekvalifikovaní prac.	3,2	4,4	5,9	2,1	2,8	3,1	4,5	7,6	10,5
zaměstnanci v ozbrojených silách nezjištěno	0,3	0,0	0,0	0,5	0,0	0,0	0,1	0,0	-
nezjištěno	8,8	14,2	27,1	9,1	12,7	26,5	8,4	17,3	28,0

Rozdíly v zastoupení jednotlivých tříd zaměstnání u seniorů byly patrné při **srovnání podle pohlaví**. Výrazně vyšší podíl mužů než žen byl zaměstnán jako řemeslníci a opraváři (10,7 % muži versus 1,8 % ženy), obsluha strojů a zařízení a montéři (7,7 % versus 1,1 %) nebo zákonodárci a řídicí pracovníci (6,1 % versus 2,5 %). Ženy seniorky naopak vykazovaly oproti mužům vyšší podíl zaměstnaných jako pomocníci a nekvalifikovaní pracovníci (10,5 % ženy versus 3,1 % muži), specialisté (22,5 % versus 16,4 %) a úředníci (4,5 % versus 2 %).

Podle sčítání lidu, domů a bytů 2011 tvořily ve Středočeském kraji hlavní skupinu zaměstnaných osoby se středním vzděláním (bez maturity vč. vyučených 35,9 % a s úplným s maturitou 35 %). Také u zaměstnaných osob **ve věku 65 a více let tvořili hlavní skupinu středoškoláci**, i když s nižšími podíly (29 % u středního vzdělání bez maturity a 27,7 % u úplného středního vzdělání s maturitou). Mezi zaměstnanými seniory byli **výrazně více zastoupeni vysokoškoláci** než v případě všech zaměstnaných obyvatel (25 % versus 16,6 %).

Tab. 2.6. Zaměstnaní podle nejvyššího ukončeného vzdělání, pohlaví a věku; Středočeský kraj

Zdroj: SLDB 2011

	Zaměstnaní			v tom podle pohlaví					
	celkem	60–64	65 a více	muži			ženy		
				celkem	60–64	65 a více	celkem	60–64	65 a více
Počet obyvatel	587 539	26 689	12 300	322 156	17 848	7 680	265 383	8 841	4 620
v tom (%):									
bez vzdělání	0,1	0,1	0,2	0,1	0,1	0,1	0,1	0,2	0,3
základní vč. neukončeného	6,5	7,5	9,2	5,4	5,6	4,7	7,7	11,4	16,8
střední vč. vyučení (bez maturity)	35,9	39,3	29,0	42,9	46,0	32,5	27,4	25,6	23,1
úplné střední (s maturitou)	35,0	28,5	27,7	30,9	24,8	25,9	40,0	36,1	30,6
nástavbové a vyšší odborné	5,4	5,7	7,9	3,7	3,8	7,2	7,5	9,5	9,0
vysokoškolské	16,6	18,2	25,0	16,4	19,1	28,7	16,8	16,5	18,9
nezjištěno	0,6	0,7	1,0	0,6	0,7	0,9	0,6	0,7	1,2

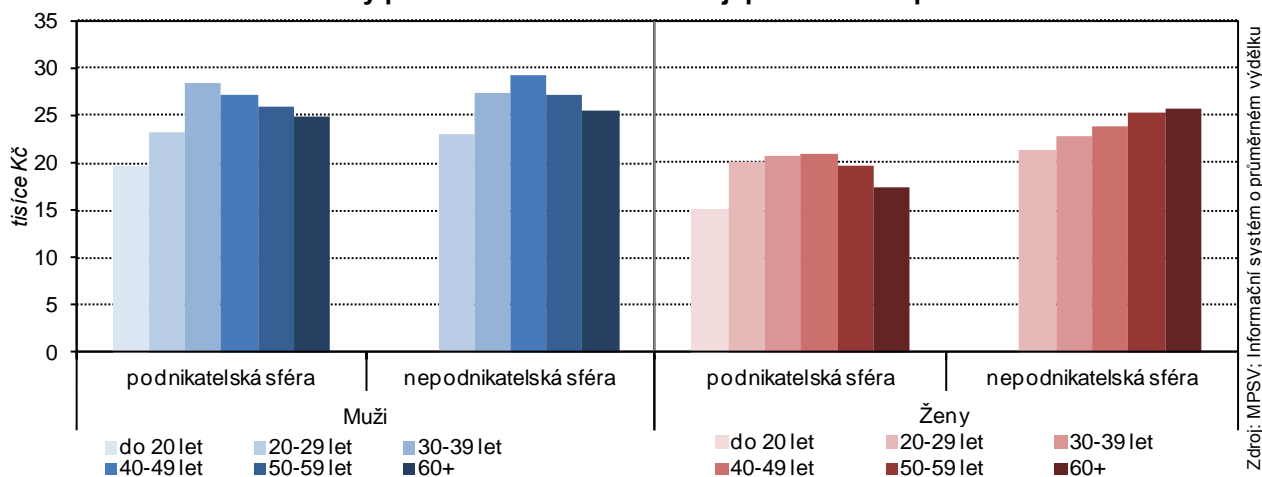
Vzdělanostní struktura zaměstnaných seniorů se lišila u mužů a žen především v zastoupení kategorií základního a vysokoškolského vzdělání. Zaměstnané ženy ve věku 65 a více let měly v 16,8 % základní vzdělání, zatímco muži jen v 7,7 %. U vysokoškolského vzdělání vykázali naopak vyšší podíl zaměstnaní muži senioři (28,7 % oproti 18,9 % v případě žen).

Regionální statistika ceny práce (jako součást Informačního systému o průměrném výděлку) monitoruje **výdělkovou úroveň** zaměstnanců v jednotlivých krajích, přičemž mezi výstupy jsou údaje o výši hrubé měsíční mzdy a platu či o mzdovém mediánu podle věku.

Hrubé měsíční mzdy a platy v podnikatelské i nepodnikatelské sféře byly v roce 2014 ve Středočeském kraji v případě osob **ve věku 60 a více let mírně vyšší, než celkový průměr** za zaměstnance všech věkových kategorií. Výraznější byl rozdíl v nepodnikatelské sféře, kde hrubý měsíční plat zaměstnanců ve věku 60 a více let činil 26 520 Kč, zatímco u zaměstnanců všech věkových kategorií se jednalo o hodnotu 25 077 Kč. V případě podnikatelské sféry činila hrubá měsíční mzda u osob ve věku 60 a více let 27 923 Kč, zatímco u všech bez rozdílu věku to bylo 27 744 Kč.

Při porovnání výdělků v rámci jednotlivých pohlaví u kategorie osob ve věku 60 a více let byly patrné výrazné rozdíly, především v podnikatelské sféře. Hrubá měsíční mzda v podnikatelské sféře dosáhla v roce 2014 u žen pouze dvou třetin hrubé měsíční mzdy mužů (20 491 Kč versus 30 418 Kč). V nepodnikatelské sféře byl rozdíl mezi muži a ženami nižší, muži pobírali hrubý měsíční plat ve výši 27 668 Kč a ženy 25 637 Kč.

Graf 2.5. Medián měsíční mzdy/platu ve Středočeském kraji podle věku a pohlaví v roce 2014



Medián vyjadřuje výši platu či mzdy, od které jedna polovina zaměstnanců pobírá méně a druhá naopak více, než činí tato hodnota. Oproti průměrné mzdě vykazuje medián nižší hodnoty. V případě podnikatelské sféry byla ve Středočeském kraji v roce 2014 u zaměstnanců ve věku 60 a více let zjištěna nižší hodnota mzdového mediánu (23 392 Kč) než u všech zaměstnanců bez rozdílu věku (23 785 Kč), v nepodnikatelské sféře byl naopak mzdový medián osob ve věku 60 a více let vyšší než u všech zaměstnanců (25 707 Kč versus 24 631 Kč).

Zatímco u mužů (zaměstnanců ve věku 60 a více let) nebyl rozdíl hodnot mzdového mediánu u nepodnikatelské a podnikatelské sféry velký (25 581 Kč versus 24 931 Kč), u žen byla dosažena výrazně vyšší úroveň mzdového mediánu v nepodnikatelské sféře (25 774 Kč) než ve sféře podnikatelské (17 293 Kč). V nepodnikatelské sféře tak zaznamenaly v případě zaměstnanců ve věku 60 a více let vyšší hodnotu mediánu ženy než muži, v podnikatelské sféře naopak muži.

Ženy v nepodnikatelské sféře byly jedinou skupinou, která zaznamenala nejvyšší hodnotu mzdového mediánu ve věkové kategorii zaměstnanců 60 a více let. V ostatních případech byly v roce 2014 dosaženy nejvyšší hodnoty mzdových mediánů u mladších věkových skupin zaměstnanců. U žen v podnikatelské sféře a mužů v nepodnikatelské sféře se jednalo o kategorii 40–49 let a u mužů v podnikatelské sféře o věkovou kategorii 30–39 let.

