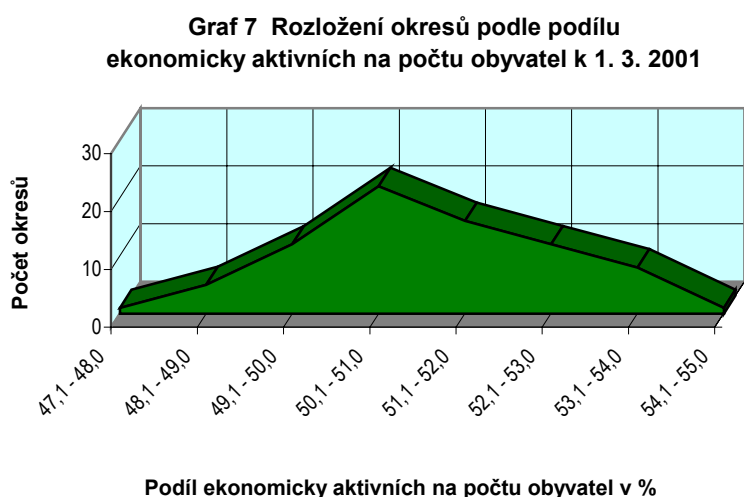


#### 4. Regionální rozdíly ekonomické aktivity obyvatel

Regionální diference zaměstnanosti resp. nezaměstnanosti je determinována v posledních desetiletích zejména sociálně ekonomickým rozvojem konkrétního regionu, především dopady průmyslové transformace, v mnohem menší míře pak strukturou obyvatel.

Proces restrukturalizace průmyslové základny má jako průvodní jev rostoucí nezaměstnanost. K oblastem s nejvyšší nezaměstnaností tak patří severomoravské a severočeské okresy, tedy lokality, kde byla v druhé polovině 20. století masivní průmyslová výroba, resp. těžba paliv a nerostných surovin, která zaměstnávala tisíce (v případě mamutích podniků i desetitisíce) úzce specializovaných pracovníků. Útlumem výroby nenašla většina uvolněných pracovníků v regionu nové uplatnění. V územním rozmístění celá pětina počtu nezaměstnaných osob připadá na kraj Moravskoslezský, podíl větší než 10 % na kraj Ústecký (13,6 %) a Jihomoravský (11,3 %). Současně tyto kraje patří i k oblastem s vyššími než průměrnými hodnotami obecné míry nezaměstnanosti. Z porovnání obecné míry nezaměstnanosti - tedy vztahu počtu nezaměstnaných osob k celkové pracovní síle - vyplývá, že nejméně příznivé hodnoty jsou v okresech Most, Karviná, Ostrava-město, Chomutov, Teplice, Louny a Bruntál. Celkem 12 okresů mělo horší hodnoty uvedeného ukazatele než je průměr republiky (v ČR celkem činila obecná míra nezaměstnanosti 9,3 %).

Rozdíly ve struktuře obyvatel podle ekonomické aktivity nejsou výrazné. Průměrná hodnota podílu ekonomicky aktivních osob na počtu obyvatel v ČR činí 51,4 %; v intervalu 50,4 - 52,4 % (tedy 1 procentní bod nad i pod průměr republiky) má hodnoty 43 okresů. Maxima dosahuje Praha (54,3 % ekonomicky aktivních z počtu bydlících obyvatel), minima okres Žďár nad Sázavou (47,6 %). Rozložení četností okresů podle hodnot podílů ekonomické aktivity ukazuje následující graf.



Z pohledu velikostních skupin obcí je nejnižší podíl ekonomicky aktivních osob z počtu obyvatel v nejmenších obcích. Výrazný rozdíl je přitom mezi muži a ženami. Minimální podíl ekonomicky aktivních mužů z počtu obyvatel je 55,6 % (v obcích do 199 obyvatel), maximální 59,2 % (v největších městech), rozdíl mezi minimem a maximem je 3,6 procentního bodu. U žen je rozdíl mezi minimální a maximální hodnotou 8,6 procentního bodu při celkově nižších hodnotách (39 resp. 47,6 %). Obecná míra nezaměstnanosti je nejvyšší ve městech s 50 000 - 99 999

obyvateli, nejnižší ve 100 tisícových a větších městech. Opět jsou významné rozdíly mezi muži a ženami. Nezaměstnanost mužů překračuje hranici 10 % pouze ve velikostních skupinách obcí 20 000 - 99 999 obyvatel, nejnižší je v nejmenších obcích. Nezaměstnanost žen je vyšší než u mužů - více než 10 % je v obcích do 499 obyvatel a ve velikostní skupině 20 000 - 99 999 obyvatel; ve všech dalších velikostních skupinách (s výjimkou největších měst nad 100 000 obyvatel) se pohybuje mezi 9,5 - 9,9 %, tedy v hodnotách blízkých 10 %. Struktura zaměstnanosti podle odvětví ekonomické činnosti a velikostní skupiny obce bydliště vykazuje dlouhodobý trend - s rostoucím počtem obyvatel v obci klesá zastoupení zemědělství, lesnictví a rybolovu, od velikostní skupiny 20 000 obyvatel i zastoupení průmyslu a stavebnictví a naopak se zvyšuje váha sektoru služeb.