

3. Domácnosti a bydlení seniorů

Pro život je velice důležité společenství, rodina a okolí, ve kterém sdílíme své každodenní radosti i starosti. Ve vyšším věku nabývá mnohem většího významu, a proto je tak důležité společné soužití. Podrobné údaje o domácnostech a bydlení seniorů v územním detailu poskytuje sčítání lidu, domů a bytů. Za domácnost seniorů jsou považovány domácnosti, v jejímž čele je osoba ve věku 65 a více let.

V počtu domácností seniorů jsou zahrnuty všechny domácnosti jednotlivců tvořené osobou ve věku 65 a více let, úplné a neúplné rodiny v čele s osobou ve věku 65 a více let a z nerodinných domácností jen ty, které tvoří prarodič ve věku 65 a více let s vnoučetem. V oblasti bydlení neumožňoval ve sčítání 2011 použitý způsob zjišťování a zpracování dat získat podrobné údaje za byty, kde žilo více rodinných domácností (proto jsou některá data pouze za domácnosti tvořené jednou rodinou).

Struktura domácností

Věková struktura obyvatel se odráží i ve složení domácností seniorů. V kraji máme jedno z nejvyšších zastoupení úplných rodin, kde v čele je osoba ve věku 65 a více let. V Královéhradeckém kraji bylo sečteno v roce 2011 celkem 60 422 domácností seniorů, což představuje více než čtvrtinu všech hospodařících domácností v kraji. Tyto domácnosti měly celkem 99 180 členů a 1 domácnost tvořilo v průměru 1,64 osob.

Tab. 3.1 Hospodařící domácnosti seniorů^{*)} podle typu domácnosti v Královéhradeckém kraji

Zdroj: SLDB 2011

	Domácnosti seniorů celkem	v tom:			
		1 úplná rodina	1 neúplná rodina	domácnost jednotlivce	prarodiče s vnoučetem
Domácnosti seniorů celkem	60 422	26 105	4 893	28 923	501
z toho podle ekonomické aktivity členů domácnosti (v %) ¹⁾ :					
všichni členové jsou pracující důchodci	2,5	1,3	0,0	4,0	0,0
všichni členové jsou nepracující důchodci	76,0	69,4	17,0	93,2	1,8
Počet členů domácnosti	99 180	58 199	10 897	28 923	1 161
Průměrný počet členů domácnosti	1,6	2,2	2,2	1,0	2,3

^{*)} Domácnosti seniorů - hospodařící domácnosti, ve kterých má osoba v čele věk 65 a více let, přičemž osoby v čele domácnosti byly zjišťovány jen u uvedených typů hospodařících domácností.

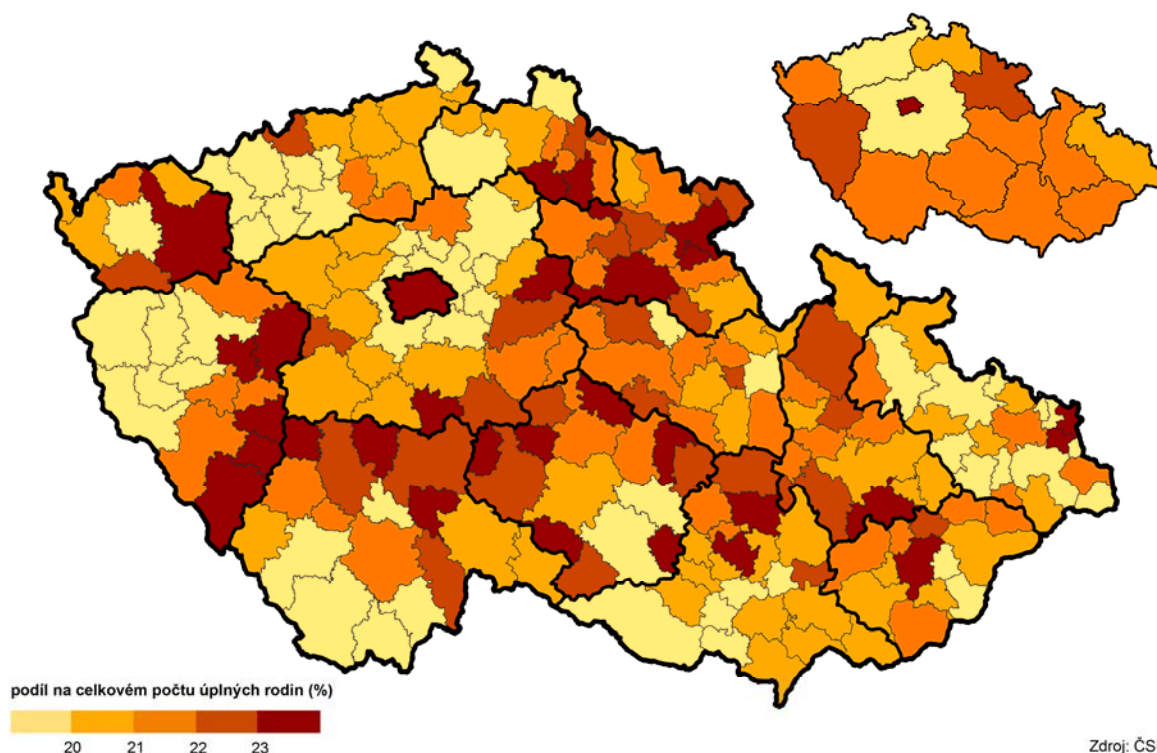
¹⁾ Počet domácností, ve kterých mají všichni členové zjištěnou ekonomickou aktivitu pracující/nepracující důchodce

Domácnosti seniorů tvořilo 47,9 % domácností jednotlivců, 43,2 % úplných rodin, 8,1 % neúplných rodin a necelé procento domácností prarodičů s vnoučetem. Z hlediska počtu členů domácností jich 58,7 % žilo v úplných rodinách, 11,0 % v neúplných rodinách a 29,2 % jako jednotlivci. Pouze 1,2 % osob žilo jako prarodič s vnoučetem a u tohoto typu domácností byl vyšší průměrný počet členů než v úplných rodinách.

Zastoupení úplných rodin mezi domácnostmi seniorů je v kraji na druhém místě hned za Hl. městem Prahou. Nejvyšší podíl domácností seniorů s úplnou rodinou je ve správních obvodech ORP Nová Paka, Nové Město nad Metují a Hradec Králové. U domácností jednotlivců kraj zaujímal čtvrtou pozici mezi kraji.

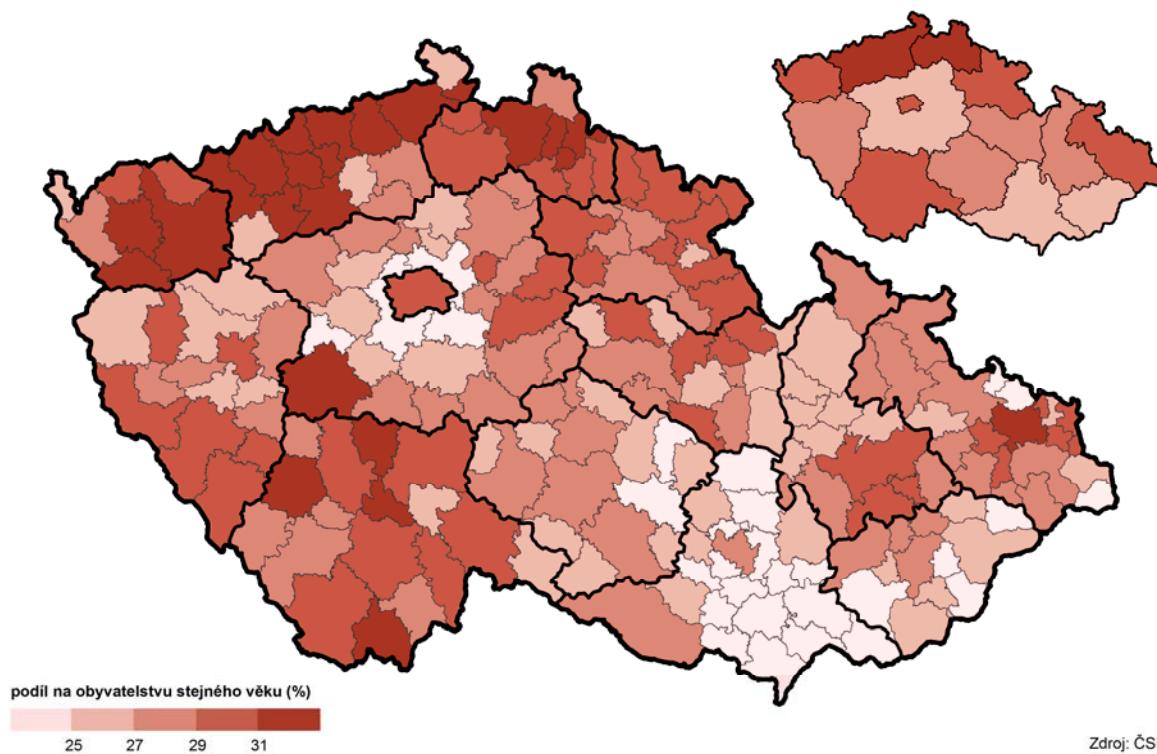
Z hlediska **ekonomické aktivity** členů domácnosti byly dvě třetiny domácností, kde všichni byli nepracující důchodci, u úplných rodin to byly dvě třetiny domácností a u jednotlivců naprostá většina. V neúplných rodinách byl nízký podíl domácností, kde se všichni členové řadili mezi důchodce, protože v nich žily častěji ekonomicky aktivní osoby nepobírající důchod.

Úplné rodiny v čele s osobou ve věku 65 a více let podle SO ORP a krajů podle SLDB 2011



Samostatně v bytě žilo v roce 2011 v Královéhradeckém kraji 29 tisíc seniorů, tj. 29,1 % všech obyvatel stejného věku bydlících v bytech. Mezi kraji to bylo sedmé pořadí. Vyšší podíl samostatně bydlících seniorů byl zjištěn ve správních obvodech při hranici s Polskem a ve správních obvodech Jičín a Nový Bydžov sousedících s krajem Středočeským.

Osoby žijící samostatně v bytě ve věku 65 a více let podle SO ORP a krajů podle SLDB 2011



Domácnosti jednotlivců

Domácnosti jednotlivců představují druhý nejčastější typ domácností seniorů. Z hlediska pohlaví jsou to převážně domácnosti žen, kterých bylo v kraji 22 tisíc, zatímco domácností seniorů mužů bylo 6,8 tisíc, tj. 23,5 %. V mezikrajském srovnání bylo nejvyšší zastoupení domácností seniorů jednotlivců na celkovém počtu domácností kraje v kraji Vysočina (42,5 %), ve Zlínském kraji (41, %) a sousedním Pardubickém kraji (40,3 %). Královéhradecký kraj se umístil s 40,1 % na 4. místě.

Tab. 3.2. Domácnosti seniorů^{*)} jednotlivců podle věku, rodinného stavu a způsobu bydlení

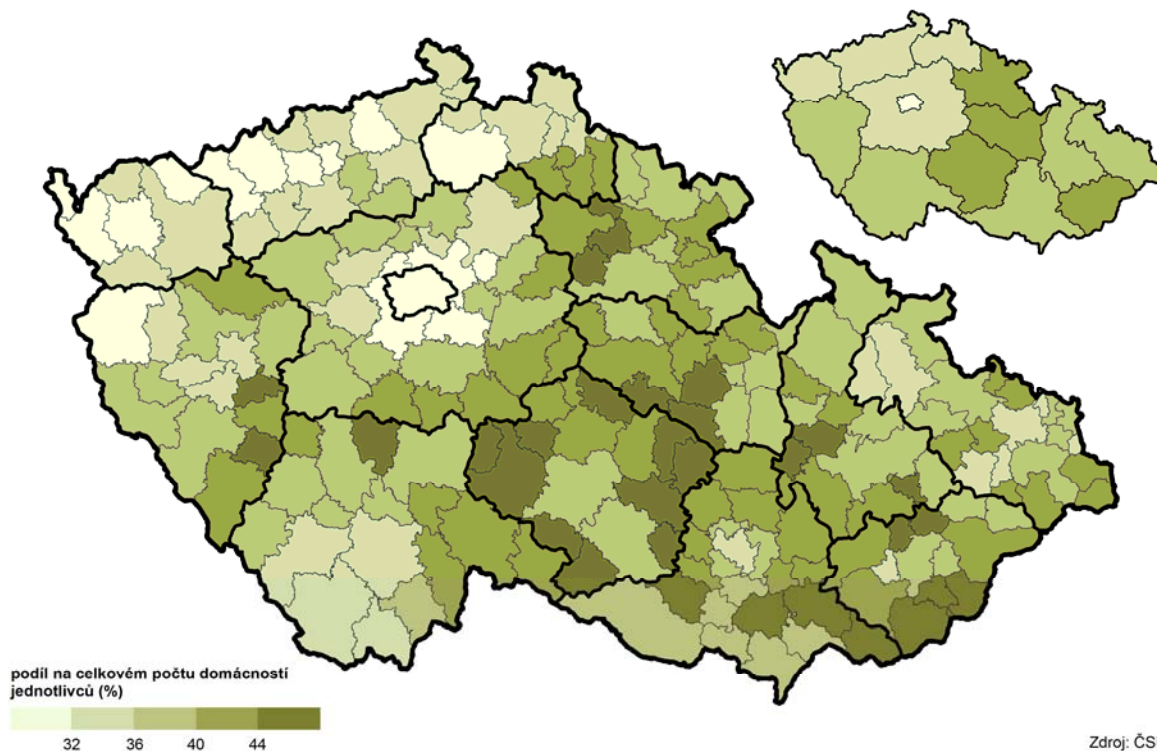
Zdroj: SLDB 2011

	Muži				Ženy			
	ve věku 65 a více let celkem	v tom			ve věku 65 a více let celkem	v tom		
		65–69	70–74	75 a více		65–69	70–74	75 a více
Domácnosti seniorů jednotlivců celkem	6 788	2 141	1 372	3 275	22 135	4 758	4 455	12 922
z toho rodinný stav (%):								
svobodný, svobodná	9,5	14,6	9,3	6,3	5,3	5,3	4,4	2,9
ženatý, vdaná	16,1	20,7	20,9	11,1	8,2	8,2	4,7	1,7
rozvedený, rozvedená	23,6	41,0	26,7	10,9	26,7	26,7	16,8	8,2
ovdovělý, ovdovělá	50,7	23,6	42,9	71,6	59,8	59,8	74,2	87,1
z toho způsob bydlení (%):								
samostatně v bytě	89,9	87,8	88,6	91,8	93,4	92,0	93,3	93,9
domácností	8,8	10,2	10,3	7,3	6,2	7,4	6,3	5,6
mimo byty	1,3	2,0	1,1	0,9	0,4	0,6	0,4	0,4

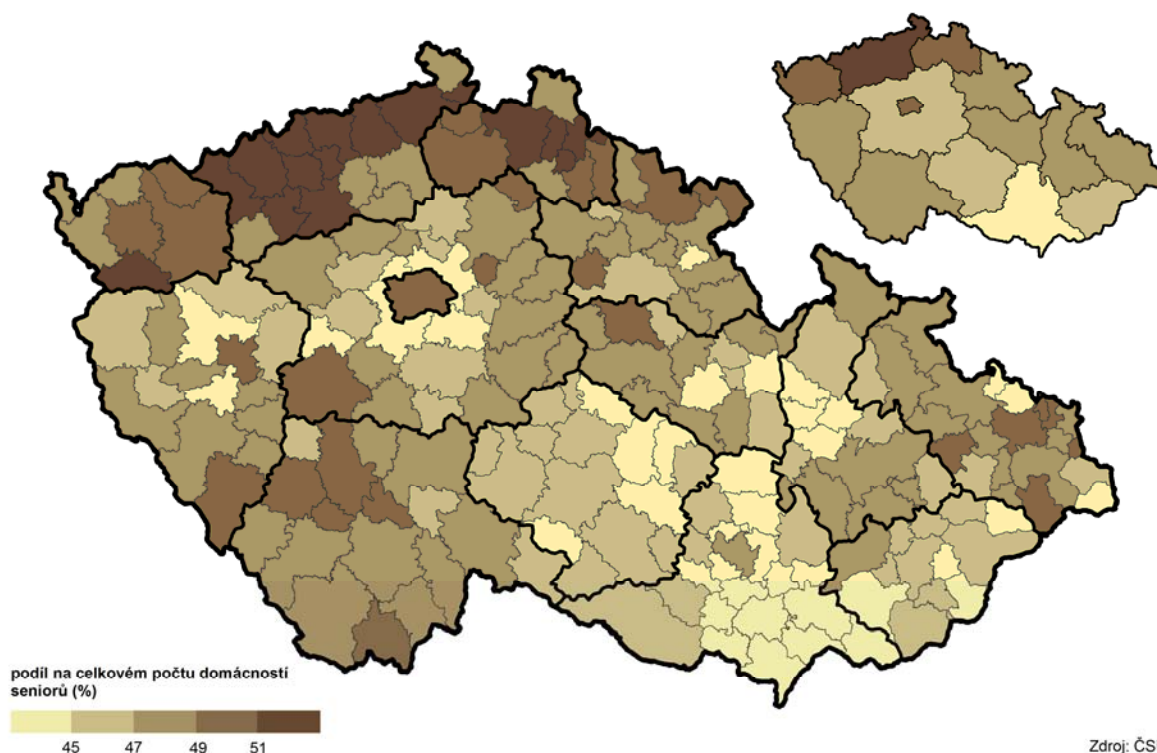
^{*)} Domácnosti s osobou ve věku 65 a více let

V územním detailu správních obvodů ORP bylo nejvyšší zastoupení domácností seniorů jednotlivců ve správních obvodech Nový Bydžov (47,0 %), Hořice (44,9 %) a Nová Paka (44,3 %). Naproti tomu nejnižší podíl byl ve správních obvodech Vrchlabí (36,4 %), Trutnov (36,7 %) a Broumov (36,8 %).

Domácnosti jednotlivců ve věku 65 a více let podle SO ORP a krajů podle SLDB 2011



Domácnosti jednotlivců z domácností seniorů ve věku 65 a více let
podle SO ORP a krajů podle SLDB 2011



Bydlení seniorů

Většina domácností seniorů bydlela v **bytech rodinných nebo bytových domů** s převahou rodinných domů (55 %). V roce 2011 v nich v kraji žilo 99,5 % domácností. V zařízeních bydlelo pouze 44 rodinných domácností. Jednotlivci žijící v zařízeních nebyli považováni za samostatně hospodařící domácnosti.

Z celkového počtu úplných rodinných domácností seniorů jich v rodinných domech bydlelo více než v průměru za všechny seniorské domácnosti, a to téměř tři pětiny a dvě pětiny z nich žily v bytech bytových domů. U neúplných rodin byl tento rozdíl ještě výraznější ve prospěch rodinných domů. Naopak u domácností jednotlivců byl poměr bytů stejný v rodinných i bytových domech, kde nedosahoval ani poloviny a tyto domácnosti žily častěji v ostatních budovách, ale i mimo byty, především v rekreačních chatách a chalupách..

Tab. 3.3 Hospodařící domácnosti seniorů^{*)} podle způsobu bydlení v Královéhradeckém kraji
Zdroj: SLDB 2011

	Domácnosti seniorů celkem	v tom			
		1 úplná rodina	1 neúplná rodina	domácnost jednotlivce	prarodiče s vnoučetem
Domácnosti seniorů celkem	60 422	26 105	4 893	28 923	501
v tom podle způsobu bydlení:					
bydlící v bytech	60 114	25 994	4 881	28 738	501
v tom podle druhu domu (%)					
v rodinných domech	54,6	59,4	62,4	48,9	55,9
v bytových domech	43,8	39,9	36,9	48,6	44,1
v ostatních budovách	1,5	0,7	0,7	2,4	0,0
bydlící mimo byty	264	70	9	185	-
bydlící v zařízeních	44	41	3	-	-

^{*)} Domácnosti seniorů - hospodařící domácnosti, ve kterých má osoba v čele věk 65 a více let, přičemž osoby v čele domácnosti byly zjišťovány jen u uvedených typů hospodařících domácností.



Z hlediska **typu bytu** (vyjadřuje kvalitu bytu v závislosti na způsobu vytápění a základním technickým vybavením) byly v roce 2011 byty rozčleněny na standardní a byty se sníženou kvalitou. Domácnosti seniorů bydlely převážně ve standardních bytech, pouhých 4,4 % domácností, což bylo 2 636 domácností seniorů, žilo v bytech se sníženou kvalitou. Z následující tabulky je patrné, že v takovýchto bytech žil nejvyšší podíl seniorských domácností jednotlivců a domácností seniorů tvořených neúplnými rodinami.

Bydlení **ve vlastním domě** měly více než dvě pětiny domácností seniorů. Tento právní důvod užívání bytu měl rozhodující zastoupení u všech typů domácností, nejvyšší u neúplných rodin, kde dosáhl nadpoloviční většinu a u úplných rodin seniorů vlastnila téměř polovina domácností rodinný dům. **V bytě v osobním vlastnictví** žila pětina domácností seniorů, z nich nejvíce úplné rodiny. **V nájemních bytech** žilo 16,7 % seniorských domácností, z nich nejvyšší podíl měli jednotlivci a prarodiče s vnoučaty.

Tab. 3.4 Domácnosti seniorů^{*)} bydlící v bytech podle typu bytu, právního důvodu užívání bytu, počtu obytných místností a vybavení počítačem

Zdroj: SLDB 2011

	Domácnosti seniorů celkem	v tom			
		1 úplná rodina	1 neúplná rodina	domácnost jednotlivce	prarodiče s vnoučetem
Domácnosti seniorů bydlící v bytech	60 114	25 994	4 881	28 738	501
z toho podle typu bytu (%):					
byty standardní	94,1	96,9	93,2	91,8	96,4
byty se sníženou kvalitou	4,4	2,3	5,4	6,1	2,8
z toho podle právního důvodu užívání bytu (%):					
ve vlastním domě	41,8	49,6	54,0	32,6	44,1
v osobním vlastnictví	20,2	21,3	17,4	19,7	20,2
jiné bezplatné užívání bytu	9,0	6,9	3,5	11,9	10,0
nájemní	16,7	11,7	14,8	21,4	18,4
družstevní	7,1	7,2	5,2	7,4	5,0
z toho podle počtu obytných místností v bytě (%):					
1	6,5	2,2	3,5	11,0	3,6
2	13,4	8,0	11,2	18,7	9,6
3	31,3	30,9	28,0	32,1	36,1
4	27,2	33,4	30,0	21,1	28,5
5 a více	17,2	23,0	23,0	11,0	20,4
z toho podle vybavení domácnosti (%):					
počítač s internetem	23,9	34,3	34,4	12,5	38,1
počítač bez internetu	2,9	3,8	4,5	1,8	5,6

^{*)} Domácnosti seniorů - hospodařící domácnosti, ve kterých má osoba v čele věk 65 a více let, přičemž osoby v čele domácnosti byly zjišťovány jen u uvedených typů hospodařících domácností.

Osobní počítač měla podle výsledků sčítání v roce 2011 čtvrtina domácností seniorů a většina i s internetem. Nejvyšší vybavenost výpočetní technikou měly domácnosti prarodičů s vnoučetem.

Tab. 3.5 Domácnosti seniorů^{*)} bydlící v bytech podle počtu obytných místností

Zdroj: SLDB 2011

	Celkem	z toho podle počtu obytných místností s plochou 8 m ² a více (%)				
		1	2	3	4	5 a více
Domácnosti seniorů bydlící v bytech	60 114	6,5	13,4	31,3	27,2	17,2
z toho podle typu:						
1 úplná rodina	25 994	2,2	8,0	30,9	33,4	23,0
1 neúplná rodina	4 881	3,5	11,2	28,0	30,0	23,0
domácnost jednotlivce	28 738	11,0	18,7	32,1	21,1	11,0
z nich žijící samostatně v bytě	56 500	6,8	13,8	31,9	27,5	15,6
z toho podle typu:						
1 úplná rodina	24 670	2,2	8,2	31,6	34,0	21,4
1 neúplná rodina	4 582	3,6	11,5	28,5	30,5	21,6
domácnost jednotlivce	26 774	11,6	19,3	32,7	21,0	9,2

^{*)} Domácnosti seniorů - hospodařící domácnosti tvořené jednou rodinou, jednotlivcem nebo domácnosti prarodičů s vnoučaty, ve kterých má osoba v čele věk 65 a více let

Tři pětiny domácností seniorů žije v bytech se třemi nebo čtyřmi **obytnými místnostmi**, z toho 31 % obývá tři obytné místnosti a 27 % čtyři obytné místnosti. V bytech s pěti obytnými místnostmi žilo v době sčítání 17,2 % domácností a jednu obytnou místnost obývalo 6,5 % domácností, z nich nejvyšší zastoupení měli jednotlivci.

Z hlediska **obytné plochy na osobu** převažovala více než třetinou velikost 40 a více m² na osobu, se čtvrtinou to pak byla velikost 20 až 30 m² na osobu.

Tab. 3.6 Domácnosti seniorů^{*)} bydlící v bytech podle obytné plochy na osobu

Zdroj: SLDB 2011

	Celkem	z toho podle obytné plochy v m ² na osobu (%)				
		do 9,9	10,0–19,9	20,0–29,9	30,0–39,9	40,0 a více
Domácnosti seniorů bydlící v bytech	60 114	2,5	12,1	24,9	17,3	36,4
z toho podle typu:						
1 úplná rodina	25 994	3,4	15,9	38,0	22,8	15,3
1 neúplná rodina	4 881	4,7	16,0	31,1	20,8	18,6
domácnost jednotlivce	28 738	1,2	7,9	11,7	11,7	58,8
z nich žijící samostatně v bytě	56 500	2,0	10,6	24,7	17,6	38,2
z toho podle typu:						
1 úplná rodina	24 670	3,0	14,3	38,7	23,6	16,0
1 neúplná rodina	4 582	4,2	14,6	31,4	21,4	19,5
domácnost jednotlivce	26 774	0,7	6,4	10,4	11,4	62,3

^{*)} Domácnosti seniorů - hospodařící domácnosti tvořené jednou rodinou, jednotlivcem nebo domácnosti prarodičů s vnoučaty, ve kterých má osoba v čele věk 65 a více let

