

2. Vzdělanost a ekonomická aktivita seniorů

Vzdělanost

Na základě výsledků SLDB v roce 2011 dosáhl nejvyšší podíl seniorů ve věku 65 let a více (35,8 %) vzdělání středního včetně vyučení (bez maturity). Druhý nejvyšší podíl seniorů měl základní vzdělání včetně neukončeného (29,6 %). V pořadí třetí nejvyšší podíl (20,1 %) představovala skupina seniorů s úplným středním vzděláním s maturitou. Vysokoškolského vzdělání dosáhlo 7,2 % seniorů, nástavbové a vyšší odborné vzdělání bylo zaznamenáno u 4,0 % seniorů. Zanedbatelný podíl (0,5 %) seniorů byl bez vzdělání. Podíl seniorů ve věku 65 let a více, u kterých nebylo zjištěno vzdělání, činil 2,7 %.

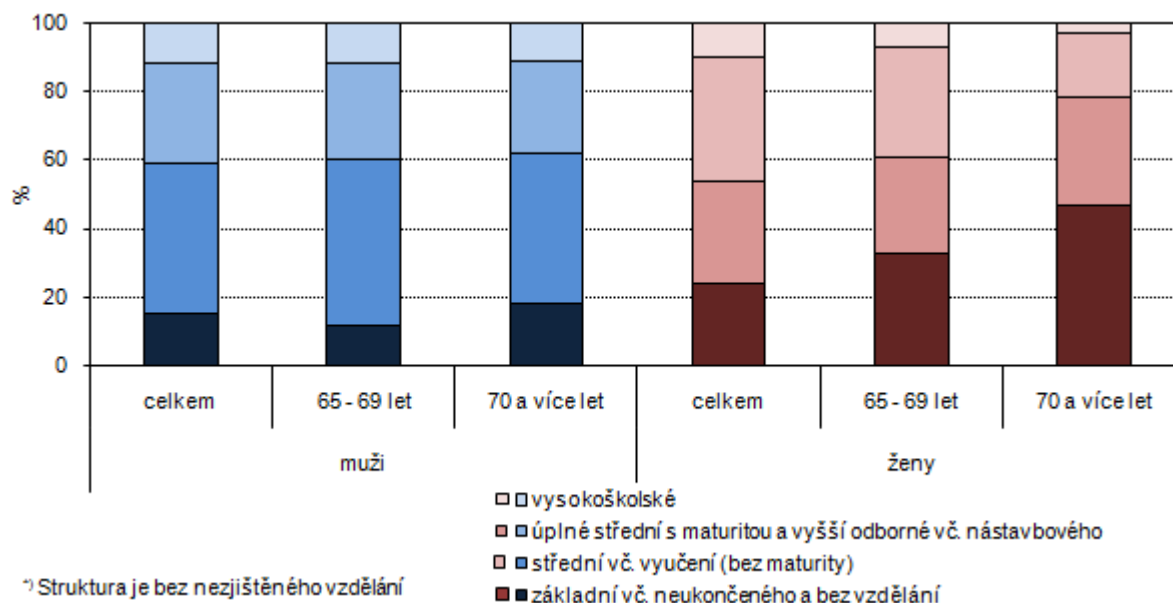
Tab. 2.1 Obyvatelstvo ve věku 65 a více let podle nejvyššího ukončeného vzdělání, pohlaví a věku v Plzeňském kraji

Zdroj: SLDB 2011

	Obyvatelstvo ve věku 65 a více let	v tom		v tom věková skupina			
		muži	ženy	65–69	70–74	75–79	80 a více
Počet obyvatel	92 734	38 682	54 052	31 792	22 038	17 888	21 016
v tom (%):							
bez vzdělání	0,5	0,3	0,7	0,4	0,4	0,6	0,8
základní vč. neukončeného	29,6	15,1	40,0	22,0	27,2	33,7	40,2
střední vč. vyučení (bez maturity)	35,8	44,0	30,0	36,5	36,3	35,6	34,6
úplné střední s maturitou	20,1	21,9	18,8	24,5	22,4	17,4	13,2
nástavbové a vyšší odborné	4,0	4,7	3,4	5,0	4,1	3,4	2,7
vysokoškolské	7,2	11,3	4,3	9,2	7,1	6,6	5,0
nezjištěno	2,7	2,7	2,8	2,4	2,5	2,7	3,6

Porovnáme-li vzdělání seniorů ve věku 65 let a více podle pohlaví, můžeme zaznamenat největší rozdíly ve vzdělání základním včetně neukončeného. Podíl mužů, který dosáhl vzdělání základního včetně neukončeného, představoval 15,1 %, u žen činil tento podíl 40,0 %. Další výraznější rozdíl mezi muži a ženami se vyskytoval v podílu ve středním vzdělání včetně vyučení (bez maturity). Vzdělání v této kategorii dosáhlo 44,0 % mužů a 30,0 % žen. Podíl vysokoškolsky vzdělaných mužů seniorů činil 11,3 % a žen seniorek 4,3 %. Ženy seniorky bez vzdělání převažovaly nad muži seniory, neboť bez vzdělání bylo 0,7 % žen a jen 0,3 % mužů.

Graf 2.1 Obyvatelstvo Plzeňského kraje ve věku 15 a více let podle pohlaví a nejvyššího ukončeného vzdělání podle SLDB 2011^{*)}



Ve věkové kategorii 65-69 let dosahovali senioři vyššího vzdělání než ve věkové skupině 80 let a více. Podíl vysokoškoláků ve věkové skupině 65-69 let činil 9,2 %, zatímco ve věkové skupině 80 let a více jen 5,0 %. Úplné střední vzdělání s maturitou mělo 24,5 % seniorů ve věku 65-69 let a 13,2 % seniorů ve věku 80 let a více. Nejnižší rozdíly ve vzdělání mezi oběma skupinami seniorů byly zaznamenány ve středním vzdělání vč. vyučení (bez maturity). V nejstarší populaci seniorů 80 let a více oproti mladším seniorům ve věku 65-69 let převažoval podíl osob bez vzdělání a se základním vzděláním.

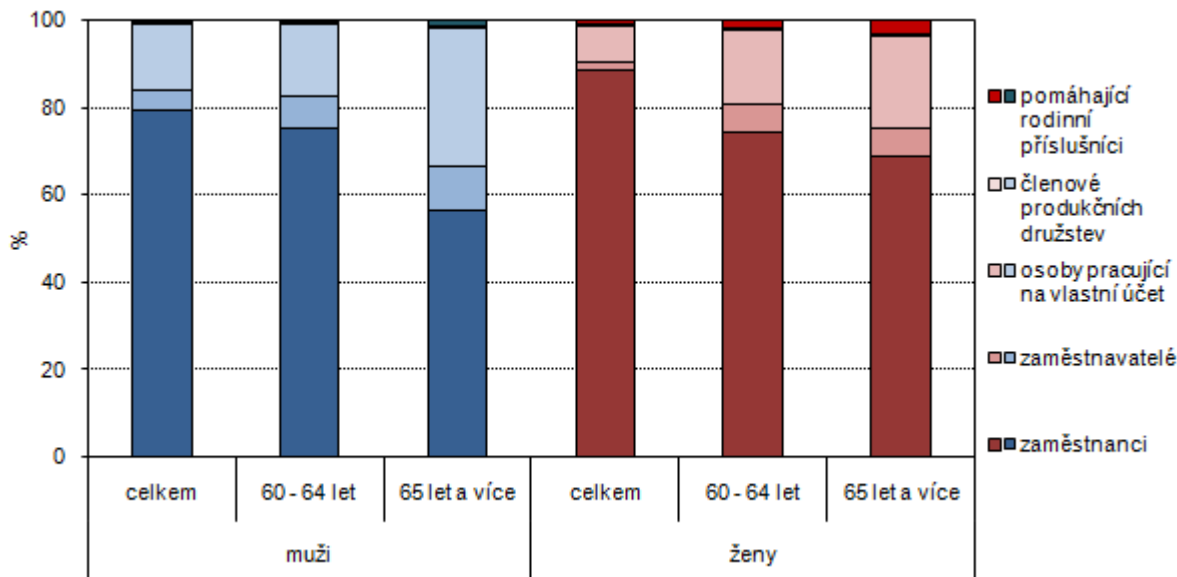
Zaměstnaní podle postavení v zaměstnání, odvětví činnosti a hlavních tříd zaměstnání

Podle SLDB 2011 tvořili obyvatelé ve věku 65 let a více 2,1 % z celkového počtu zaměstnaných. Ve věku 65 let a více bylo zaměstnáno 5 391 seniorů a z nich podle postavení v zaměstnání bylo 49,1 % zaměstnanců, 6,4 % zaměstnavatelů, 23,7 % pracujících na vlastní účet, 0,1 % členů produkčních družstev a 1,7 % pomáhajících rodinných příslušníků. Celkově se postavení v zaměstnání nezjistilo u 19,0 % obyvatel této věkové kategorie.

Ženy ve věku 65 let a více oproti stejně starým mužům byly ve vyšší míře zastoupeny ve skupině zaměstnanců (54,5 %) a pomáhajících rodinných příslušníků (2,9 %). Z celkového počtu zaměstnaných mužů ve věku 65 let a více činili muži zaměstnanci 45,8 % a muži pomáhající jako rodinní příslušníci 1,1 %. Větší podíl mužů než žen byl v pozici zaměstnavatele (7,6 %) a osoby pracující na vlastní účet (27,8 %). Ženy v postavení zaměstnavatele tvořily z celkového počtu zaměstnaných žen ve věku 65 let a více 4,4 % a ženy pracující na vlastní účet 16,9 %.

Obyvatelé věkové kategorie 70 let a více v porovnání s věkovou skupinou seniorů 65-69 let pracovali častěji v pozici osob pracujících na vlastní účet (24,2 %) a jako pomáhající rodinní příslušníci (2,1 %). Senioři ve věku 65-69 let byli v porovnání se seniory ve věku 70 let a více ve vyšší míře zaměstnaní v pozici zaměstnanců (51,2 %) a zaměstnavatelů (7,1 %).

Graf 2.2 Zaměstnaní v Plzeňském kraji podle pohlaví, věku a postavení v zaměstnání podle SLDB 2011 (ze zjištěných hodnot)



Tab. 2.2 Zaměstnaní podle postavení v zaměstnání, pohlaví a věku v Plzeňském kraji

Zdroj: SLDB 2011

	Celkem	z toho ve věku				Osoby ve věku 65 a více let podle pohlaví	
		60–64	65 a více	v tom		muži	ženy
				65–69	70 a více		
Zaměstnaní celkem	255 278	10 641	5 391	3 548	1 843	3 358	2 033
v tom (%):							
zaměstnanci	79,4	68,0	49,1	51,2	44,9	45,8	54,5
zaměstnavatelé	3,2	6,2	6,4	7,1	5,0	7,6	4,4
osoby pracující na vlastní účet	11,9	15,4	23,7	23,4	24,2	27,8	16,9
členové produkčních družstev	0,1	0,2	0,1	0,1	0,2	0,2	0,0
pomáhající rodinní příslušníci	0,4	0,7	1,7	1,6	2,1	1,1	2,9
nezjištěno	5,0	9,5	19,0	16,5	23,7	17,5	21,3

Vyšší podíl seniorů ve věku 65 let a více byl zaměstnán v odvětví průmyslu (13,9 %), vzdělávání (10,2 %) a ve zdravotní a sociální péči (8,2 %). Nejnižší podíl seniorů ve věku 65 let a více (3,9 %) byl zastoupen v odvětví stavebnictví. Senioři, u kterých se nepodařilo zjistit zaměstnání podle odvětví ekonomické činnosti, tvořili 26,3 %.

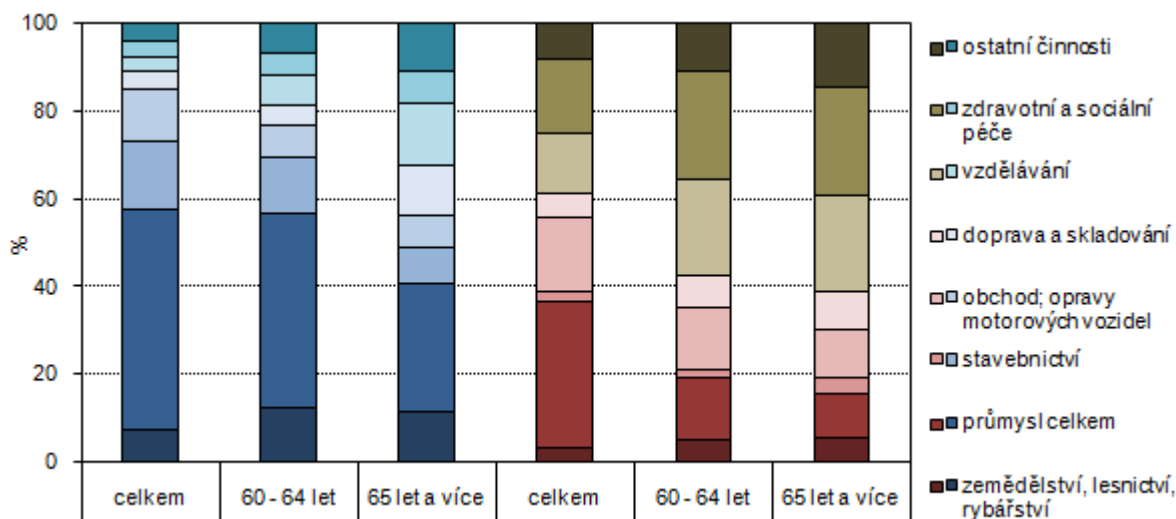
Ženy ve věku 65 let a více byly ve větší míře zaměstnané v odvětvích zdravotní a sociální péče (14,1 %) a vzdělávání (12,5 %). Nejnižší podíl žen byl zaměstnán v odvětví stavebnictví (1,9 %). Muži ve stejné věkové kategorii pracovali nejčastěji v odvětvích průmyslu (18,9 %) a vzdělávání (8,8 %). Nejnižší podíl mužů (4,6 %) byl zaměstnán v odvětví zdravotní a sociální péče.

Tab. 2.3 Zaměstnaní podle odvětví ekonomické činnosti, podle pohlaví a věku v Plzeňském kraji

Zdroj: SLDB 2011

	Zaměstnaní			v tom podle pohlaví					
	celkem	60–64	65 a více	muži			ženy		
				celkem	60–64	65 a více	celkem	60–64	65 a více
Počet obyvatel	255 278	10 641	5 391	140 081	7 300	3 358	115 197	3 341	2 033
z toho (%):									
zemědělství, lesnictví, rybářství	3,9	7,1	5,7	5,2	8,8	7,2	2,3	3,4	3,2
průmysl celkem	29,2	23,9	13,9	34,4	30,7	18,9	22,9	8,9	5,8
stavebnictví	6,6	6,5	3,9	10,7	8,8	5,2	1,6	1,3	1,9
obchod; opravy motorových vozidel	9,5	6,4	5,3	8,0	5,1	4,7	11,4	9,2	6,2
profesní, vědecké a technické činnosti	3,2	3,7	6,4	2,9	3,3	7,3	3,7	4,5	5,0
vzdělávání	5,6	7,7	10,2	2,3	4,8	8,8	9,6	14,2	12,5
zdravotní a sociální péče	6,4	7,4	8,2	2,3	3,4	4,6	11,4	16,0	14,1
jiné činnosti	4,2	5,5	7,6	2,9	4,8	7,1	5,7	7,0	8,3
nezjištěno	11,2	15,9	26,3	10,7	13,9	23,9	11,8	20,3	30,3

Graf 2.3 Zaměstnaní v Plzeňském kraji podle pohlaví, věku a odvětví ekonomické činnosti podle SLDB 2011



Nejvyšší podíl zaměstnaných ve věku 65 let a více byl zaznamenán ve třídách specialistů (20,2 %) a technických a odborných pracovníků (14,6 %), naopak nejnižší podíly zaměstnaných seniorů byly ve třídách úředníků (2,7 %) a kvalifikovaných pracovníků v zemědělství, lesnictví a rybářství (2,8 %).

V porovnání s muži ve věku 65 let a více bylo zaměstnáno vyšší procento žen stejné věkové kategorie ve třídách specialistů (21,6 %), úředníků (4,1 %), pracovníků ve službách a prodeji (12,7 %) a pomocníků a nekvalifikovaných pracovníků (14,7 %). V poslední uvedené třídě byl rozdíl mezi ženami a muži nejvýraznější.

Vyšší podíl mužů než žen pracoval ve třídách zákonodárců a řídicích pracovníků (5,6 %), technických a odborných pracovníků (15,1 %), kvalifikovaných pracovníků v zemědělství, lesnictví, rybářství (3,4 %), řemeslníků a opravářů (8,9 %) a obsluhy strojů a zařízení a montérů (6,3 %). **Ve třídách řemeslníků a opravářů, obsluhy strojů a zařízení a montérů, zákonodárců a řídicích pracovníků se projevila rozdíl mezi muži a ženami výrazněji.**

Zaměstnaní seniori ve věku 65 let a více byli v porovnání se zaměstnanými ve věkové kategorii 60-64 let zastoupeni ve větší míře ve třídách specialistů a pomocníků a nekvalifikovaných pracovníků. Nepatrně vyšší podíl zaměstnaných ve věku 65 let a více převažoval nad zaměstnanými ve věku 60-64 let ve třídách pracovníků ve službách a prodeji a kvalifikovaných pracovníků v zemědělství a lesnictví. Podíl seniorů ve věku 65 let a více, u kterých nebylo zjištěno zaměstnání podle hlavních tříd, činil 26,4 %. Na základě výsledků SLDB 2011 se nepodařilo zjistit vyšší procento seniorů především podle odvětví a podle hlavních tříd zaměstnání.

Tab. 2.4 Zaměstnaní podle hlavních tříd zaměstnání, pohlaví a věku v Plzeňském kraji

Zdroj: SLDB 2011

	Zaměstnaní			v tom podle pohlaví					
	celkem	60-64	65 a více	muži			ženy		
				celkem	60-64	65 a více	celkem	60-64	65 a více
Počet obyvatel	255 278	10 641	5 391	140 081	7 300	3 358	115 197	3 341	2 033
v tom (%):									
zákonodárci a řídicí pracovníci	5,4	6,7	4,1	6,6	8,1	5,6	3,9	3,6	1,7
specialisté	13,9	14,9	20,2	10,0	10,5	19,3	18,7	24,6	21,6
techničtí a odborní pracovníci	17,6	16,6	14,6	14,6	15,8	15,1	21,2	18,4	13,8
úředníci	5,3	2,7	2,7	2,9	2,0	1,9	8,3	4,2	4,1
pracovníci ve službách a prodeji	13,2	10,6	11,7	9,3	8,3	11,0	17,9	15,6	12,7
kvalifikovaní pracovníci v zemědělství, lesnictví, rybářství	1,8	2,4	2,8	2,0	2,7	3,4	1,4	1,9	1,9
řemeslníci a opraváři	15,8	15,3	6,0	24,5	21,3	8,9	5,2	2,1	1,3
obsluha strojů a zařízení, montéři	14,9	12,3	4,4	19,1	16,8	6,3	9,7	2,4	1,4
pomocníci a nekvalifikovaní prac.	3,7	4,4	7,1	2,3	2,3	2,5	5,5	9,1	14,7
zaměstnanci v ozbrojených silách	0,3	0,0	-	0,5	0,0	-	0,1	-	-
nezjištěno	8,2	14,0	26,4	8,2	12,2	26,1	8,1	18,2	26,9



Míra ekonomické aktivity podle pohlaví a věku (VŠPS)

V roce 2011 tvořil podíl obyvatel ve věku 60 let a více na populaci 15 let a více 27,3 %, na konci sledovaného období v roce 2014 dosáhl 29,5 %, tj. zvýšení o 2,2 procentního bodu.

V důsledku stárnutí obyvatel se prodlužoval věk odchodu do důchodu, což se projevilo rostoucím podílem populace ve věku 60 let a více na pracovní síle. **Zvyšoval se podíl zaměstnaných ve věku 60 let a více.** V roce 2014 se podle výsledků VŠPS podílela populace ve věku 60 let a více na pracovní síle 6,7 %. V porovnání s ostatními kraji byl tento podíl čtvrtý nejvyšší. Oproti roku 2011 se zvýšil o 1 procentní bod. Podíl zaměstnaných ve věku 60 let a více v roce 2011 tvořil 5,9 %, v roce 2014 dosáhl 6,9 %. Nejvyšší podíl zaměstnaných ve věku 60 let a více (9,1 %) byl zjištěn v Hl. městě Praze, nejnižší (4,5 %) v Olomouckém kraji.

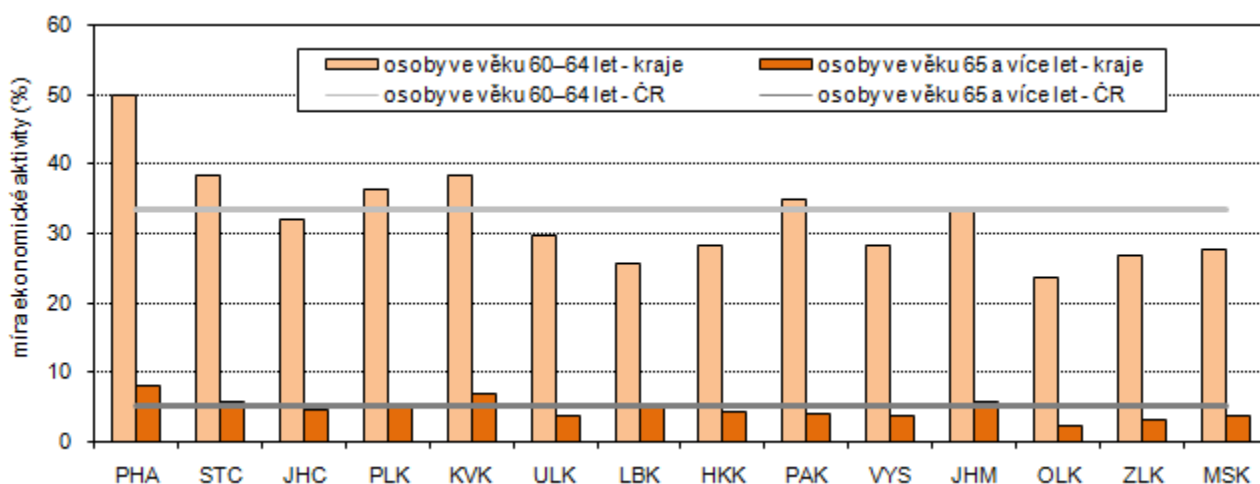
Podíl ekonomicky neaktivních osob ve věku 60 let a více se zvýšil z 58,9 % v roce 2011 na 64,0 % v roce 2014. Nejvyšší podíl ekonomicky neaktivních ve věku 60 let a více byl dosažen v Královéhradeckém kraji (64,8 %). **Podíl dosažený v Plzeňském kraji byl v porovnání s ostatními kraji druhý nejvyšší.** Nejnižší podíly ekonomicky neaktivních ve věku 60 let a více byly zaznamenány v krajích Ústeckém (59,2 %) a Moravskoslezském (60,0 %).

Podíl mužů ve věku 60 let a více na mužské populaci 15 let a více vzrostl z 24,4 % v roce 2011 na 26,6 % v roce 2014. Ve sledované časové řadě se podíl mužské pracovní síly ve věku 60 let a více zvýšil o 1,1 procentního bodu. V roce 2014 činil podíl zaměstnaných mužů ve věku 60 let a více 8,2 %, oproti roku 2011 se zvýšil o 0,9 procentního bodu. V časové řadě let 2011 až 2014 byl zaznamenán nejvyšší nárůst v podílu ekonomicky neaktivních mužů ve věku 60 let a více z 61,9 % na 66,7 %, tj. zvýšení o 4,8 procentního bodu.

V roce 2014 činil podíl žen ve věku 60 let a více na ženské populaci 15 let a více 32,3 % a v rozmezí let 2011 až 2014 zaznamenal růst o 2,1 procentního bodu. Podíl ekonomicky aktivních žen ve věku 60 let a více v roce 2014 dosáhl 4,9 % a oproti roku 2011 se zvýšil o 1,0 procentního bodu. V roce 2014 činil podíl zaměstnaných žen ve věku 60 let a více 5,2 %, v časové řadě let 2011 až 2014 vzrostl o 1,1 procentního bodu. Nejrychleji rostl podíl ekonomicky neaktivních žen ve věku 60 let a více. V roce 2014 dosáhl tento podíl 62,3 % a ve sledovaném období se zvýšil o 5,2 procentního bodu.

V časové řadě let 1993 až 2014 se míra ekonomické aktivity projevila výrazným zvýšením u obyvatel věkové skupiny 60-64 let v důsledku prodlužování věku odchodu do důchodu. V roce 1993 dosahovala míra ekonomické aktivity obyvatel věkové skupiny 60-64 let jen 15,2 %, zatímco v roce 2014 již představovala 36,3 %, tj. zvýšení o 21,1 procentního bodu.

Graf 2.4 Míra ekonomické aktivity v krajích a v ČR podle věku v roce 2014



Míra ekonomické aktivity obyvatel věkové skupiny 65 let a více se v časovém období let 1993 až 2014 pohybovala v rozmezí od 3,2 % do 7,0 %. V roce 1993 činila 4,6 % a v roce 2014 na konci sledovaného období 5,0 %. Většina obyvatel ve věku 65 let a více dosáhla důchodového věku a ekonomicky aktivní je již jen malá část těchto obyvatel, a proto v porovnání s věkovou skupinou obyvatel 60-64 let vykazuje míra ekonomické aktivity vyšší stabilitu.

V roce 1993 dosáhla míra ekonomické aktivity mužů ve věku 60-64 let 19,5 % a v roce 2014 činila 50,9 %. V porovnání s muži byla míra ekonomické aktivity žen ve stejné věkové skupině podstatně nižší. Na počátku sledovaného období činila 11,4 %, na konci sledovaného období 22,2 %. Skupina žen této věkové kategorie už dosáhla důchodového věku a větší část žen upřednostňuje v porovnání s muži předčasný odchod do důchodu.

Míra ekonomické aktivity mužů ve věku 65 let a více v roce 1993 představovala 8,2 % a v roce 2014 činila 7,6 %. I v této věkové skupině dosahovaly ženy v porovnání s muži výrazně nižší míry ekonomické aktivity. **V roce 1993 byla míra ekonomické aktivity žen 2,3 % a v roce 2014 dosáhla 3,0 %.** Nižší míra aktivity u žen v této věkové kategorii je způsobena mimo jiné převyšujícím počtem žen ve věku 65 let a více nad muži stejné věkové kategorie, protože se ženy dožívají obecně vyššího věku než muži. Počet žen ve věku 65 let a více tvořil v roce 2014 z celkového počtu obyvatel ve věku 65 let a více 57,2 %.

V roce 2006 se uskutečnilo šetření ad hoc modulu na téma Přechod do důchodu. Hlavním účelem šetření bylo získat informace o tom, jaká je situace osob ve věku 50-69 let z hlediska skutečného nebo plánovaného odchodu do důchodu.

V Plzeňském kraji předpokládali pracující ve věku 50-69 let (včetně nepracujících uvažujících o pracovní aktivitě v budoucnu) ukončit pracovní aktivitu do 59 let ve 24,9 %, od 60 do 64 let v 50,4 %, od 65 let a více a co nejpozději ve 22,1 %. Konkrétní představu nemělo 2,6 % dotázaných (včetně nezjištěno).

Nejvyšší podíl pracujících (43,8 %), kteří chtěli ukončit pracovní aktivitu do 59 let, byli Provozní pracovníci ve službách a obchodě. Naopak nejnižší podíl pracujících (10,2 %), kteří chtěli skončit s pracovní kariérou do 59 let, byl zaměstnán ve třídě Řemeslníků a kvalifikovaných výrobců, zpracovatelů a opravářů (kromě obsluhy strojů a zařízení). Za třídy Zákonodárci, vedoucí a řídicí pracovníci a Vědečtí a odborní duševní pracovníci se nepodařilo zjistit, jaký podíl pracujících má v úmyslu skončit pracovní aktivitu do 59 let.

Nejvyšší podíl pracujících (70,4 %) ve třídě Řemeslníků a kvalifikovaných výrobců, zpracovatelů, opravářů (kromě obsluhy strojů a zařízení) chtěl ukončit své zaměstnání v rozmezí 60-64 let. Nejnižší podíl pracujících (30,8 %), kteří chtěli skončit se svou pracovní aktivitou v této věkové kategorii, patřil do třídy Nižších administrativních pracovníků (úředníků).

Nejpozději ukončit profesní kariéru zamýšleli pracující s vysokoškolským vzděláním. Nejvyšší podíl pracujících (38,7 %), kteří předpokládali ukončit kariéru v 65 letech a co nejpozději, se vyskytoval ve třídě Zákonodárců, vedoucích a řídicích pracovníků. Druhý nejvyšší podíl pracujících s úmyslem opustit pracovní kariéru v 65 letech a co nejpozději (37,8 %) tvořili Vědečtí a odborní duševní pracovníci. Naopak nejnižší podíl pracujících (15,9 %), kteří chtěli ukončit pracovní aktivitu v co nejvyšším věku, představovali Pomocníci a nekvalifikovaní pracovníci.

Z výsledků, které byly získány z ad hoc modulu v roce 2012, vyplývá, že úmysl pracovat i po dosažení věku odchodu do starobního důchodu mělo 39,0 % pracujících v Plzeňském kraji. Jednalo se o šestý nejvyšší podíl v rámci krajů ČR. Nejvyšší podíl pracujících (77,0 %) s úmyslem pracovat i po dosažení věku odchodu do starobního důchodu se vyskytoval v Hl. městě Praze a ve Středočeském kraji (55,0 %). Naopak nejnižší podíly pracujících s tímto úmyslem byly zaznamenány v krajích Vysočina (27,7 %) a Libereckém (28,0 %).

Nejvyšší podíl (20,6 %) pracujících starobních důchodců do věku 69 let (průměr let 2010/2012) měl kraj Hl. město Praha. **Plzeňský kraj dosáhl podílu 12,5 % a tento podíl byl mezi kraji ČR třetí nejvyšší.** Nejnižší podíl byl zaznamenán v krajích Olomouckém (6,0 %) a Ústeckém (7,1 %).

Úmysl pracovat i po dosažení věku odchodu do starobního důchodu mělo v ČR 41,6 % osob ve věku 50-69 let. Hlavní důvody, proč chtěly tyto osoby pracovat, byly finanční. Finanční důvody uvedlo 77,1 % osob ve věku 50-69 let.

Nejvyšší podíl pracujících starobních důchodců ve věku do 70 let (průměr let 2010/2012) v ČR dosáhl vysokoškolského vzdělání (26,6 %), naopak nejnižší podíl (4,1 %) představovali pracující důchodci se základním vzděláním.

V hustě osídleném území ČR mělo zájem pracovat i po odchodu do důchodu 56,5 % dotázaných, ve středně osídleném území 36,4 % a v řídké osídleném území 35,0 %.

