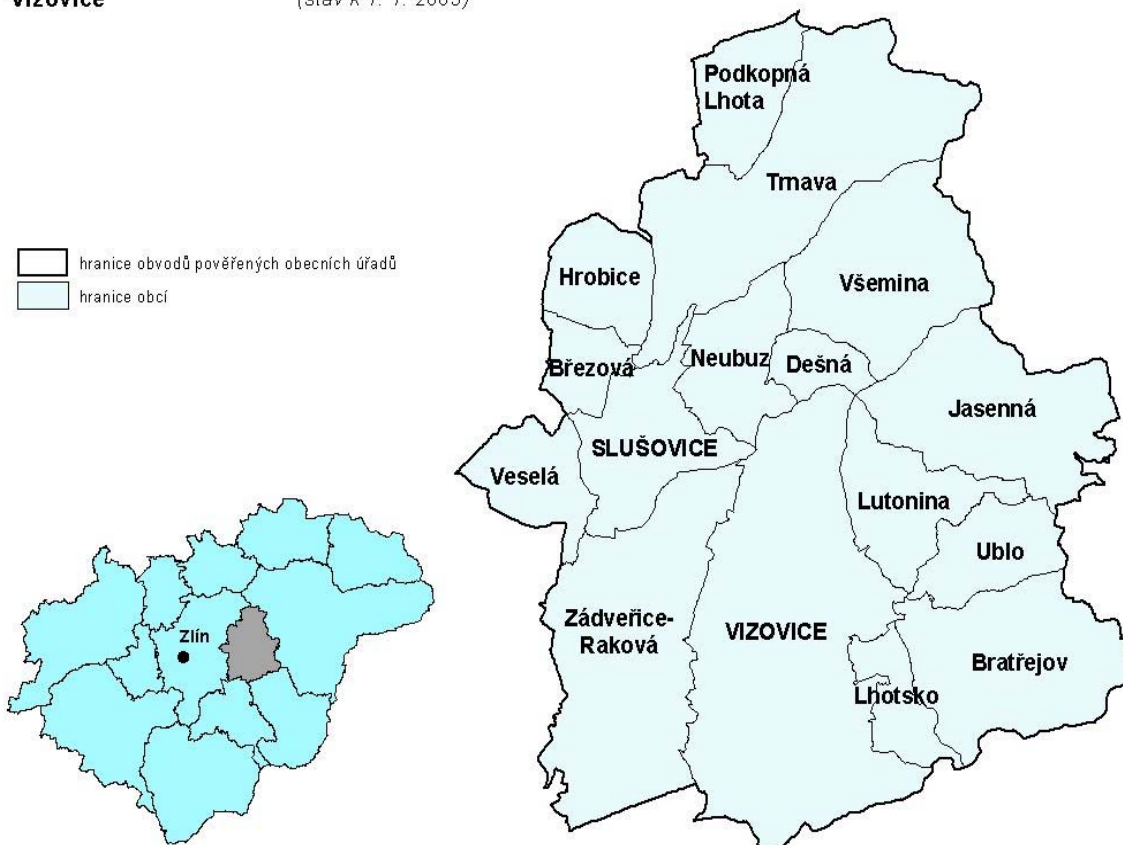


**Administrativní mapa správního obvodu
Vizovice**

(stav k 1. 1. 2003)



Nejnižší podíl obyvatel v poproduktivním věku má správní obvod **Vizovice**. Rozkládá se ve středu Zlínského kraje, sousedí na severozápadě a západě se správním obvodem Zlín, na jihu se správními obvody Luhačovice a Valašské Klobouky a na východě a severovýchodě s obcemi správního obvodu Vsetín. Svou rozlohou je to třetí nejmenší správní obvod v kraji, počtem obyvatel druhý nejmenší. Převážnou část území pokrývá Vizovická vrchovina, kterou prochází hřbet komonecké pahorkatiny s nejvyšším bodem Klášťovem (753 m n. m.). Přibližně stejný je podíl zemědělské a lesní půdy, představuje asi 45 % celkové rozlohy obvodu.

Obvod spravuje 16 obcí, z toho jsou dvě města a žije v nich 46,2 % obyvatel správního obvodu.

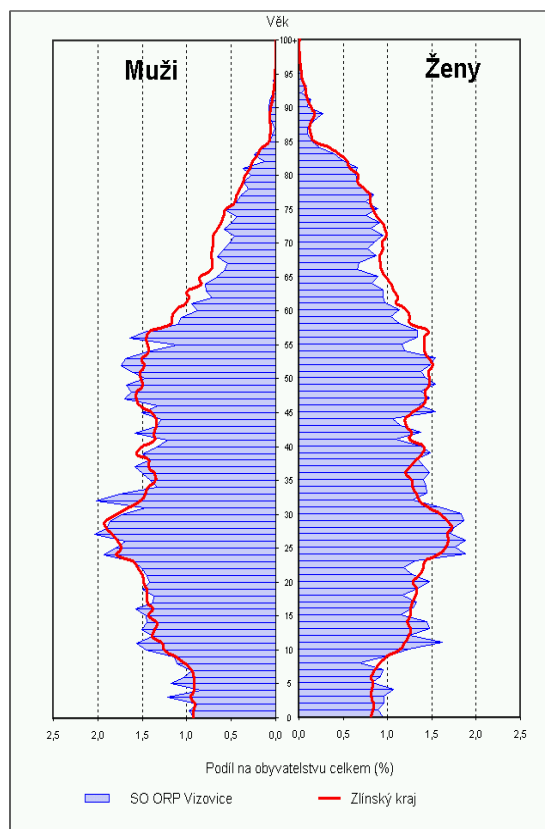
Dlouholetou tradici má v této oblasti ovocnářství, zejména pěstování švestek jako suroviny pro výrobu povidel a především slivovice. Pálenice bývaly téměř ve všech obcích a řada z nich je využívána dodnes. Průmyslová výroba slivovice i dalších lihovin je soustředěna v provozovnách společnosti R. Jelínek se sídlem ve Vizovicích. Ve městě se udržuje i tradice tzv. vizovického pečiva. Novodobou tradicí je každoročně pořádané Trnkobraní, lidová slavnost a soutěž pěstitelů ovoce spojená s ochutnáváním slivovice a požíváním švestkových knedlíků. Národní kulturní památkou je vizovický barokní zámek obklopený malebným parkem, ve kterém se každoročně konají koncerty v rámci Vizovického hudebního léta na počest místního rodáka, profesora Aloise Háby. V zámku je bohatá sbírka porcelánu, nábytku, zbraní a především obrazů starých mistrů. K historickým památkám města patří i barokní farní kostel a mariánský sloup.

V roce 1996 získaly statut města Slušovice, v minulosti známé především díky Agrokombinátu Slušovice. Rozvoj družstva byl spojen i s budováním obcí, byla postavena řada objektů např. dostihový areál a jeho okolí, fotbalový stadion, čtyřproudová příjezdová komunikace. Kromě zemědělství rozvíjelo družstvo svou činnost i v dalších oborech, ve kterých dnes podniká řada firem. Je to oblast s nejvyšší mírou ekonomické aktivity mužů, ekonomická aktivita žen je třetí nejvyšší. To se odráží i v podnikatelské aktivitě, v porovnání s počtem obyvatel je zde nejvyšší počet ekonomických subjektů v kraji.

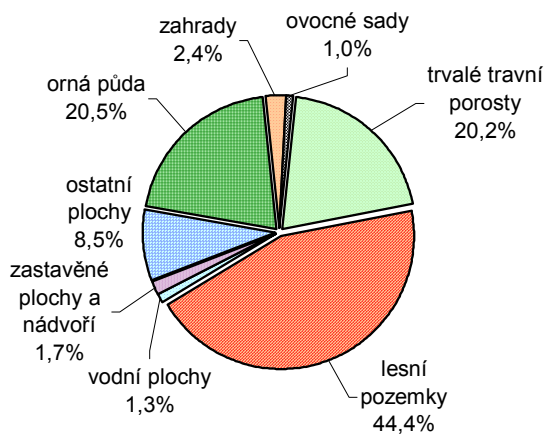
K přírodním památkám oblasti patří Průkopa s výskytem ohrožených vstavačovitých rostlin nebo Jalovcová louka nedaleko obce Trnava.

Sportovní vyžití umožňuje golfové hřiště a dostihový areál ve Slušovicích, turisticky atraktivní je areál Park hotelu Všemina Slušovice s umělým jezerem.

Věková struktura obyvatelstva 2003



Struktura pozemků



Obyvatelstvo podle věku k 31. 12. 2003

| | Celkem | Muži | Ženy |
|---------------------------|--------|-------|-------|
| Celkem | 16 048 | 7 817 | 8 231 |
| 0 - 14 | 2 712 | 1 376 | 1 336 |
| 15 - 64 | 11 330 | 5 719 | 5 611 |
| 65 + | 2 006 | 722 | 1 284 |
| Index stáří ¹⁾ | 74,0 | 52,5 | 96,1 |
| Průměrný věk | 38,0 | 36,4 | 39,5 |

¹⁾ počet osob ve věku 65 + na 100 dětí ve věku 0 - 14 let

Základní demografické údaje

| | Živě narození | Zemřelí | Přirozený přírůstek | Přírůstek stěhováním | Celkový přírůstek | Sňatky | Rozvody | Potraty | Střední stav obyvatel | Stav obyvatel k 31.12. |
|------|---------------|---------|---------------------|----------------------|-------------------|--------|---------|---------|-----------------------|------------------------|
| 1991 | 208 | 155 | 53 | 40 | 93 | 114 | 26 | | 15 612 | 15 658 |
| 1992 | 225 | 176 | 49 | 26 | 75 | 98 | 24 | 133 | 15 696 | 15 733 |
| 1993 | 192 | 165 | 27 | 77 | 104 | 79 | 29 | 89 | 15 785 | 15 837 |
| 1994 | 156 | 183 | -27 | 76 | 49 | 76 | 30 | 95 | 15 862 | 15 886 |
| 1995 | 135 | 174 | -39 | -29 | -68 | 72 | 29 | 74 | 15 852 | 15 818 |
| 1996 | 136 | 161 | -25 | 1 | -24 | 81 | 33 | 71 | 15 806 | 15 794 |
| 1997 | 138 | 163 | -25 | 30 | 5 | 79 | 25 | 74 | 15 797 | 15 799 |
| 1998 | 152 | 153 | -1 | 90 | 89 | 90 | 33 | 52 | 15 844 | 15 888 |
| 1999 | 153 | 140 | 13 | 34 | 47 | 97 | 30 | 64 | 15 912 | 15 935 |
| 2000 | 174 | 161 | 13 | 81 | 94 | 84 | 24 | 54 | 15 982 | 16 029 |
| 2001 | 147 | 164 | -17 | 17 | - | 85 | 29 | 51 | 16 089 | 16 089 |
| 2002 | 150 | 164 | -14 | 15 | 1 | 83 | 34 | 76 | 16 090 | 16 090 |
| 2003 | 149 | 190 | -41 | -1 | -42 | 64 | 32 | 54 | 16 069 | 16 048 |

Obyvatelstvo a domy v retrospektivě (SLDB – podle územní struktury platné k 1. 3. 2001)

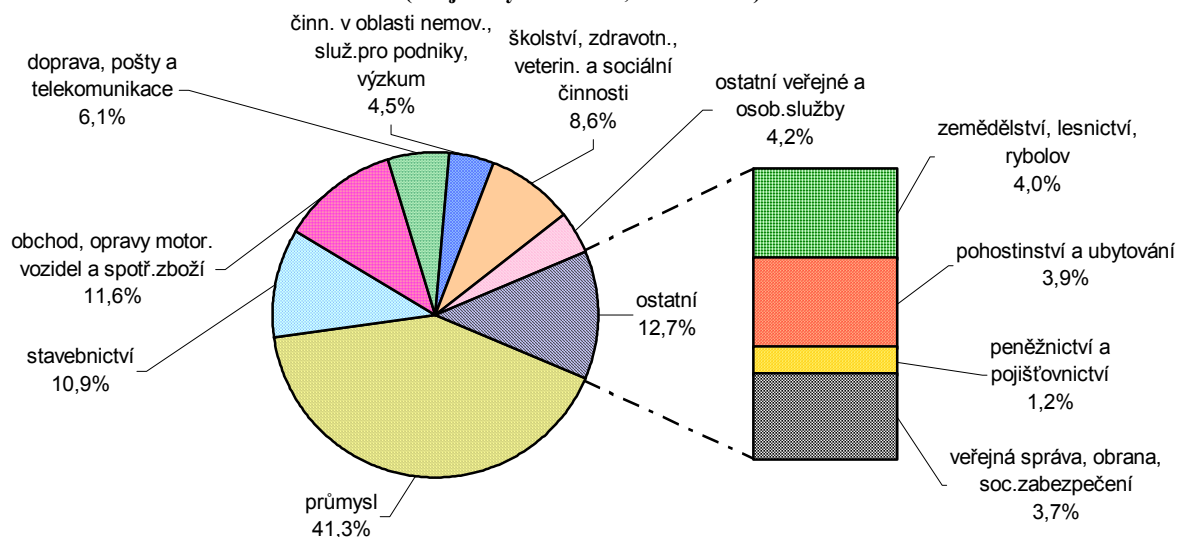
| | 1 869 | 1 880 | 1 890 | 1 900 | 1 910 | 1 921 | 1 930 | 1 950 | 1 961 | 1 970 | 1 980 | 1 991 | 2 001 |
|---------------------------------|--------|--------|--------|--------|--------|--------|--------|--------|--------|--------|--------|--------|--------|
| Počet obyvatel celkem | 11 081 | 11 540 | 11 520 | 11 854 | 12 401 | 12 861 | 13 252 | 13 873 | 15 241 | 14 533 | 14 932 | 15 619 | 16 101 |
| v sídle SO ORP | 2 834 | 2 784 | 2 757 | 2 841 | 2 895 | 3 178 | 3 495 | 3 717 | 3 981 | 3 843 | 4 251 | 4 355 | 4 501 |
| Počet domů ¹⁾ celkem | 2 028 | 2 164 | 2 223 | 2 231 | 2 219 | 2 253 | 2 487 | 3 019 | 3 143 | 3 316 | 3 530 | 3 638 | 3 743 |
| v sídle SO ORP | 546 | 543 | 549 | 549 | 553 | 569 | 661 | 808 | 830 | 863 | 877 | 859 | 889 |

¹⁾ do roku 1950 uvedeny domy celkem, v letech 1961 až 2001 pouze domy trvale obydlené

Ekonomická aktivita obyvatelstva podle výsledků sčítání lidu, domů a bytů

| | Ekonomicky aktivní celkem | v tom | | | | Ekonomicky neaktivní celkem | z toho | | | Nezjištěná ekonomická aktivita |
|------------------------|---------------------------|------------------|------------|------------|--------------|-----------------------------|----------------------|--|-----------|--------------------------------|
| | | zaměstnané osoby | | | nezaměstnaní | | nepracující důchodci | děti, žáci, studenti, učni a ostatní závislé osoby | | |
| | | celkem | z toho | pracující | | | | | | |
| Správní obvod celkem | | | | | | | | | | |
| Celkem 1991 | 8 366 | 8 239 | 443 | 559 | 127 | 7 253 | 2 687 | 4 481 | - | |
| v % | 100,0 | 98,5 | 5,3 | 6,7 | 1,5 | 100,0 | 37,0 | 61,8 | x | |
| Celkem 2001 | 8 306 | 7 822 | 214 | 126 | 484 | 7 739 | 3 219 | 4 061 | 56 | |
| v % | 100,0 | 94,2 | 2,6 | 1,5 | 5,8 | 100,0 | 41,6 | 52,5 | x | |
| v tom: | | | | | | | | | | |
| muži | 4 626 | 4 368 | 94 | - | 258 | 3 239 | 1 142 | 2 075 | 31 | |
| ženy | 3 680 | 3 454 | 120 | 126 | 226 | 4 500 | 2 077 | 1 986 | 25 | |
| Sídlo správního obvodu | | | | | | | | | | |
| Celkem 1991 | 2 311 | 2 272 | 119 | 133 | 39 | 2 044 | 772 | 1 249 | - | |
| v % | 100,0 | 98,3 | 5,1 | 5,8 | 1,7 | 100,0 | 37,8 | 61,1 | x | |
| Celkem 2001 | 2 331 | 2 196 | 74 | 34 | 135 | 2 147 | 886 | 1 128 | 23 | |
| v % | 100,0 | 94,2 | 3,2 | 1,5 | 5,8 | 100,0 | 41,3 | 52,5 | x | |
| v tom: | | | | | | | | | | |
| muži | 1 304 | 1 229 | 26 | - | 75 | 877 | 311 | 557 | 14 | |
| ženy | 1 027 | 967 | 48 | 34 | 60 | 1 270 | 575 | 571 | 9 | |

¹⁾ v roce 1991 včetně osob na další mateřské dovolené (do 3 let věku dítěte) a osob pobírajících rodičovský příspěvek

Struktura ekonomicky aktivního obyvatelstva podle odvětví
(ze zjištěných odvětví; SLDB 2001)

Nezaměstnanost k 31. 12. 2003

Zdroj: MPSV

| | Uchazeči o zaměstnání celkem | z toho (%) | | | Index počtu uchazečů 2003/2002 (%) | Volná pracovní místa | Počet uchazečů na 1 volné místo | Registrovaná míra nezaměstnanosti (%) ¹⁾ | | |
|---------------|------------------------------|-------------|------------------------|---------------------------------------|------------------------------------|----------------------|---------------------------------|---|-------------|--------------|
| | | ženy | absolventi a mladiství | osoby se změněnou pracovní schopností | | | | 2002 | 2003 | |
| | | | | | | | | | celkem | ženy |
| Celkem | 720 | 52,8 | 10,1 | 10,6 | 118,6 | 2 | 360,0 | 7,31 | 8,67 | 10,33 |
| Sídlo SO ORP | 218 | 50,5 | 11,9 | 12,8 | 121,1 | 1 | 218,0 | 7,72 | 9,35 | 10,71 |

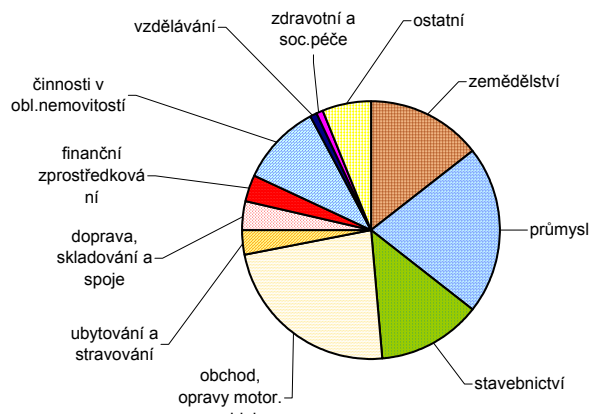
¹⁾ registrovaná míra nezaměstnanosti je počítána na počet ekonomicky aktivních podle SLDB k 1. 3. 2001

Ekonomické subjekty se sídlem na území správního obvodu k 31. 12. 2003

Ekonomické subjekty podle počtu zaměstnanců

| Počet zaměstnanců | Počet subjektů celkem | v tom | | | |
|-------------------|-----------------------|--------------------------|--------------|--------------------|--------------|
| | | v sídle správního obvodu | | v ostatních obcích | |
| | | celkem | podíl (%) | celkem | podíl (%) |
| Celkem | 4 494 | 1 128 | 100,0 | 3 366 | 100,0 |
| neuveдено | 844 | 224 | 19,9 | 620 | 18,4 |
| bez zaměstnanců | 3 133 | 769 | 68,2 | 2 364 | 70,2 |
| 1 - 5 | 338 | 83 | 7,4 | 255 | 7,6 |
| 6 - 19 | 100 | 26 | 2,3 | 74 | 2,2 |
| 20 - 99 | 67 | 24 | 2,1 | 43 | 1,3 |
| 100 - 499 | 11 | 2 | 0,2 | 9 | 0,3 |
| 500 - 999 | 1 | - | - | 1 | 0,0 |
| 1 000 a více | - | - | - | - | - |

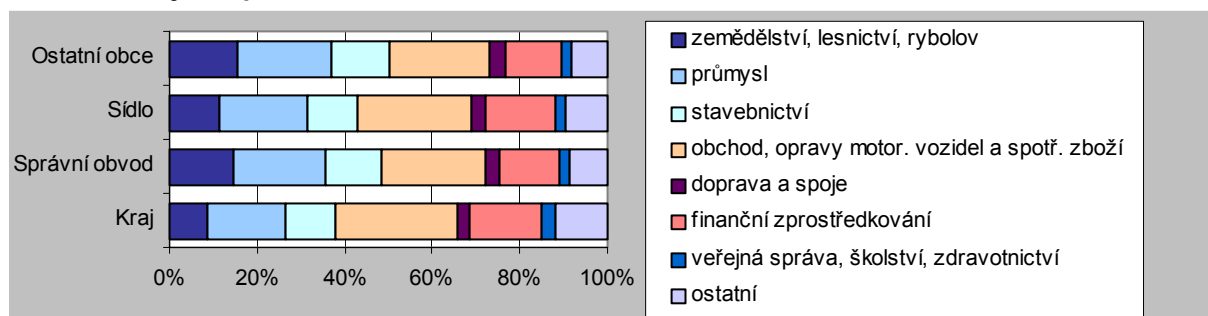
Struktura podle odvětví činnosti



Ekonomické subjekty podle právní formy

| | Počet subjektů celkem | v tom | | | |
|---------------------------------------|-----------------------|--------------------------|--------------|--------------------|--------------|
| | | v sídle správního obvodu | | v ostatních obcích | |
| | | celkem | podíl (%) | celkem | podíl (%) |
| Celkem | 4 494 | 1 128 | 100,0 | 3 366 | 100,0 |
| z toho: | | | | | |
| fyzické osoby | 3 796 | 957 | 84,8 | 2 839 | 84,3 |
| z toho: zapsané v obchodním rejstříku | 48 | 12 | 1,1 | 36 | 1,1 |
| obchodní společnosti | 448 | 104 | 9,2 | 344 | 10,2 |
| z toho: akciové společnosti | 30 | 6 | 0,5 | 24 | 0,7 |
| družstva | 15 | 1 | 0,1 | 14 | 0,4 |
| státní podniky | - | - | - | - | - |

Struktura subjektů podle odvětví činnosti



Největší zaměstnavatelé

| Název | Převažující činnost |
|--|---|
| Karel Pilčík, MASNA, Valašské Meziříčí | Výroba, zpracování a konzervování masa |
| FAGUS, a.s. | Výroba tesařská a výroba dřevostaveb |
| Greiner, plastové obaly s.r.o. | Výroba plastových obalů |
| KOMA spol. s r.o. | Výroba kovových konstrukcí a jejich dílů |
| TNS SERVIS, a.s. | Výroba elektromotorů, generátorů a transformátorů |
| TEMPO trend s.r.o. | Výroba jiného elektrického vybavení |
| MOBA, spol. s r.o. | Pátrací a ochranné činnosti |

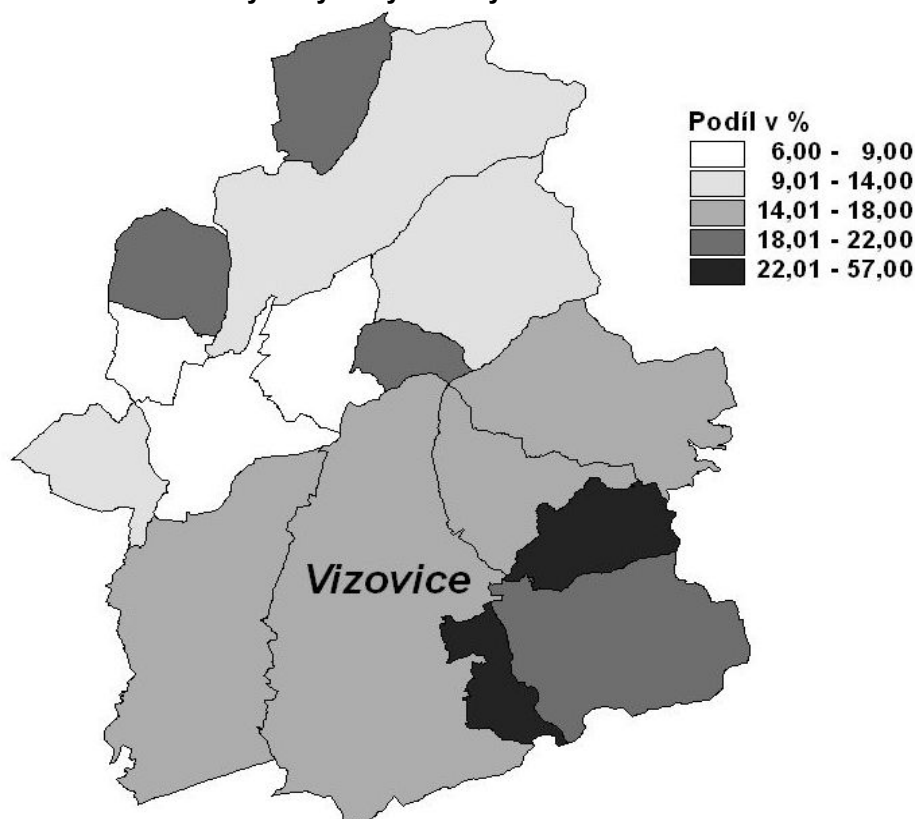
Bytový fond podle výsledků sčítání lidu, domů a bytů

| | | Trvale obydlené byty | | | | | Nebydlené byty | | |
|------------------------|------------|----------------------|--------------------|-------------------|---------------------------------|-----------------------------|----------------|-------------------------------|---------------------------------|
| | | celkem | z toho byty | | na 1 000 obyvatel ¹⁾ | na 100 cenzových domácností | celkem | podíl na bytovém fondu celkem | na 1 000 obyvatel ¹⁾ |
| | | | v rodinných domech | v bytových domech | | | | | |
| Správní obvod celkem | 1991 | 4 886 | 3 859 | 990 | 312,8 | 88,7 | 587 | 10,7 | 37,6 |
| | 2001 | 5 108 | 4 006 | 1 053 | 317,2 | 84,2 | 900 | 15,6 | 55,9 |
| | rozdíl | 222 | 147 | 63 | 4,4 | -4,5 | 313 | ²⁾ 4,8 | 18,3 |
| | rozdíl v % | 4,5 | 3,8 | 6,4 | x | x | 53,3 | x | x |
| Sídlo správního obvodu | 1991 | 1 432 | 891 | 516 | 328,8 | 90,0 | 168 | 10,5 | 38,6 |
| | 2001 | 1 486 | 926 | 534 | 330,1 | 84,8 | 246 | 14,2 | 54,7 |
| | rozdíl | 54 | 35 | 18 | 1,3 | -5,2 | 78 | ²⁾ 3,7 | 16,1 |
| | rozdíl v % | 3,8 | 3,9 | 3,5 | x | x | 46,4 | x | x |

¹⁾ v SLDB 2001 včetně cizinců s dlouhodobým pobytem

²⁾ v procentních bodech

Podíl nebydlených bytů na bytech celkem v roce 2001



Vybrané ukazatele bytové výstavby

| | Dokončené byty celkem | z toho | | | Průměrná obytná plocha 1 dokončeného bytu v m ² | Průměrná hodnota dokončené stavby v tis. Kč ¹⁾ | Zrušené byty celkem |
|------|-----------------------|--------------------|-------------------|--|--|---|---------------------|
| | | v rodinných domech | v bytových domech | v nástavbách, přístavbách a vestavbách | | | |
| 1997 | 20 | 18 | - | 2 | 92,3 | 1 395 | 4 |
| 1998 | 26 | 19 | - | 7 | 90,3 | 2 404 | 3 |
| 1999 | 25 | 24 | - | 1 | 95,5 | 1 611 | - |
| 2000 | 39 | 27 | - | 9 | 86,0 | 1 327 | - |
| 2001 | 38 | 28 | - | 8 | 93,6 | 1 662 | 1 |
| 2002 | 41 | 27 | - | 10 | 85,7 | 1 813 | 1 |
| 2003 | 30 | 18 | - | 10 | 79,1 | 1 479 | 2 |

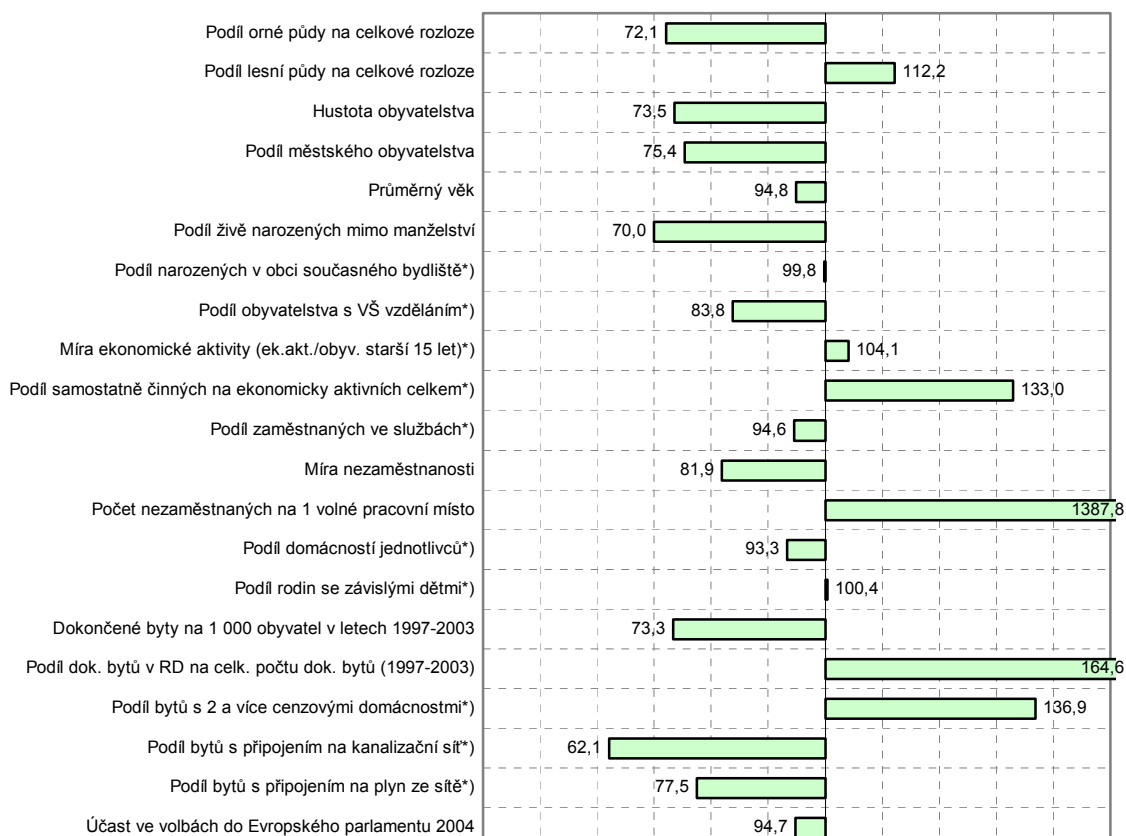
¹⁾ hodnota stavby je uvedena bez hodnoty pozemku

Obyvatelstvo ve věku 15 a více let podle pohlaví a nejvyššího ukončeného vzdělání podle výsledků sčítání lidu, domů a bytů

| | 1991 | | | 2001 | | |
|---|---------------|--------------|--------------|---------------|--------------|--------------|
| | celkem | muži | ženy | celkem | muži | ženy |
| Obyvatelstvo celkem | 11 989 | 5 816 | 6 173 | 13 267 | 6 444 | 6 823 |
| v tom se vzděláním (v %) : | | | | | | |
| základní včetně neukončeného | 39,1 | 27,7 | 49,9 | 27,4 | 17,8 | 36,5 |
| vyučení bez maturity | 33,9 | 46,6 | 22,0 | 20,9 | 28,5 | 13,8 |
| střední odborné bez maturity | 3,7 | 3,3 | 4,1 | 20,1 | 24,5 | 15,9 |
| vyučení s maturitou | . | . | . | 1,5 | 2,1 | 1,0 |
| úplné střední všeobecné s maturitou | 2,5 | 1,3 | 3,7 | 4,7 | 2,7 | 6,5 |
| úplné střední odborné s maturitou ¹⁾ | 15,0 | 14,0 | 15,8 | 15,6 | 14,1 | 17,0 |
| nástavbové studium | . | . | . | 1,5 | 0,9 | 2,1 |
| vyšší odborné | 0,1 | 0,1 | 0,0 | 0,9 | 0,7 | 1,1 |
| vysokoškolské | 5,2 | 6,5 | 4,0 | 6,3 | 7,6 | 5,2 |
| bez vzdělání | 0,1 | 0,1 | 0,1 | 0,2 | 0,2 | 0,2 |
| nezjištěno | 0,4 | 0,3 | 0,5 | 0,7 | 0,6 | 0,8 |

¹⁾ v roce 1991 včetně vyučených s maturitou

Postavení správního obvodu v kraji ve vybraných ukazatelích (kraj = 100 %)



Data jsou k 31. 12. 2003, není-li uvedeno jinak

*) SLDB 2001