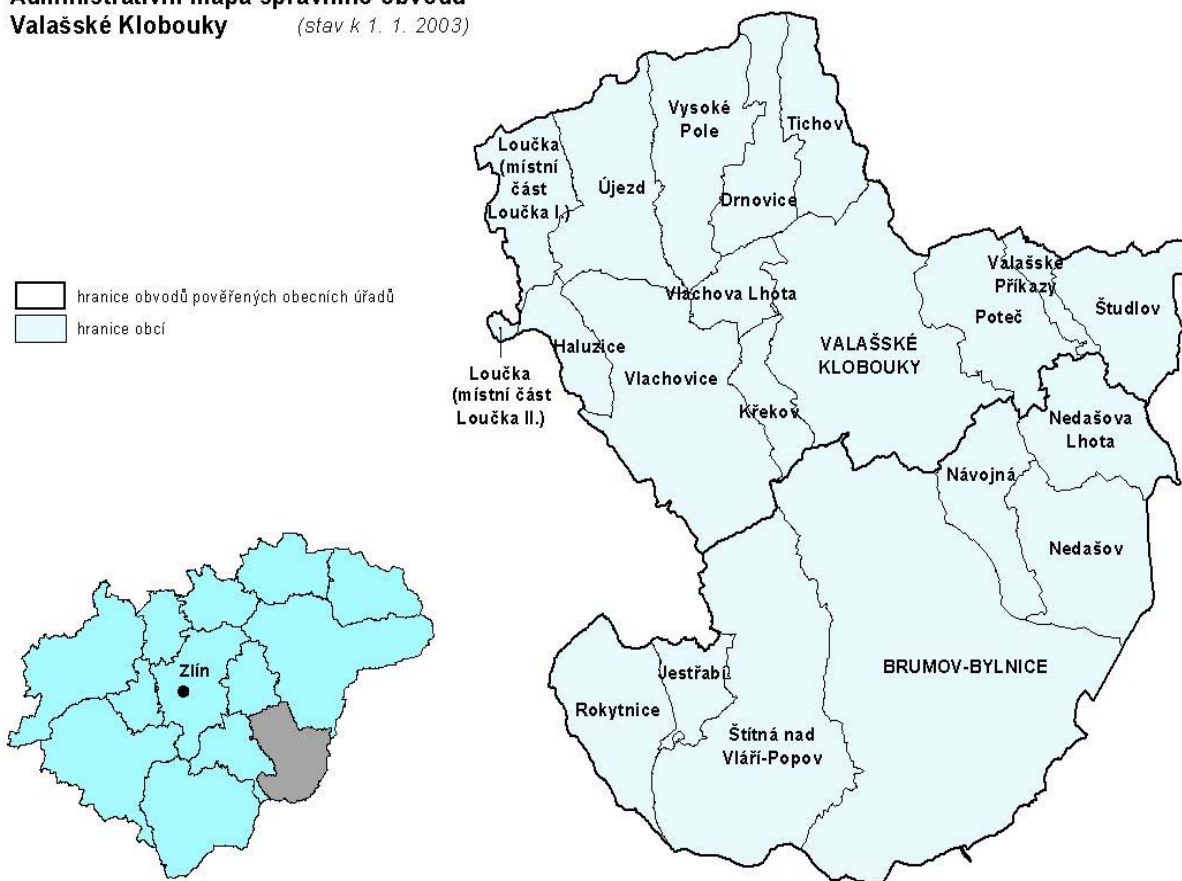


**Administrativní mapa správního obvodu
Valašské Klobouky** (stav k 1. 1. 2003)


Obvodem s nejmladším obyvatelstvem je správní obvod **Valašské Klobouky**, průměrný věk 37,5 let je nejnižší ve Zlínském kraji. Svou rozlohou je šestým a počtem obyvatel devátým největším správním obvodem ve Zlínském kraji. Hustota obyvatel je nejnižší ve Zlínském kraji, na 1 km² připadá 94 obyvatel. Podíl městského obyvatelstva představuje téměř 47 %, podíl obyvatel žijících v sídle správního obvodu je 21,5 % a je nejnižší ze všech správních obvodů ve Zlínském kraji. Do tohoto správního obvodu patří 20 obcí, z toho dvě mají statut města.

Region je situován v jihovýchodní části Zlínského kraje, kde kraj hraničí se Slovenskou republikou. V rámci kraje sousedí se třemi správními obvody, na západě je to správní obvod Luhačovice, na severu Vizovice a Vsetín.

Reliéf oblasti je tvořen Bílými Karpatami s nejvyšším vrcholem Javorníkem (782 m n.m.) a Vizovickou vrchovinou. Pro Bílé Karpaty, které se poněkud odlišují od Vizovické vrchoviny, jsou typičtější masivní ploché hřbety s mírně členitými svahy. Na utváření reliéfu se zde výrazně projevila blízkost Váhu. Nízká nadmořská výška jeho řečiště způsobila, že řeka Vlára zpětně vyerodovala v hlavním hřebenu hluboké údolí. Největší podíl z celkové výměry zaujímají trvalé travní porosty, téměř 49 %.

Hlavním střediskem osídlení a zároveň přirozeným spádovým centrem okolních obcí je město Valašské Klobouky, v minulosti známé soukenictvím, hlavně výrobou různobarevných „kaptouchů“ (tenké soukenné látky) a později výrobou papučí. Dochovanými památkami jsou budova radnice z 2. pol. 18. století, mariánský sloup a farský kostel.

Dalším městem oblasti je Brumov-Bylnice s farním kostelem sv. Václava a barokním sousoším Trojice z roku 1777. Nejvýznamnější památkou Brumova jsou relikty královského hradu, jednoho z nejvýznamnějších na Moravě, který v minulosti hrál důležitou obrannou úlohu při vpádě Uhrů v roce 1271.

Je to oblast Valašska s lidovou kulturou horského typu, kde má svou tradici řada lidových zvyků a obyčejů. Ukázky této kultury lze vidět v expozici Městského muzea ve Valašských Kloboukách.

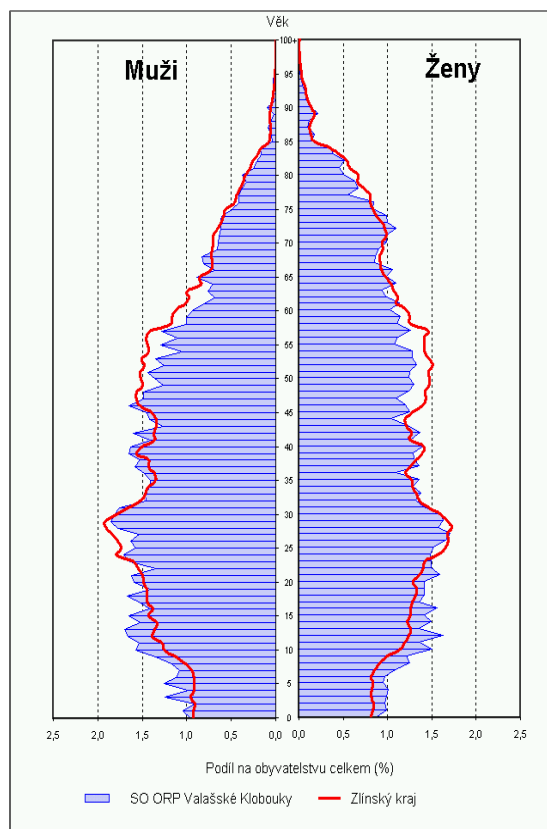
Hlubokou tradicí na Valašsku má ovocnářství a páleníctví, a to především slivovice, místní pálenice jsou proslaveny vysokou kvalitou tohoto tradičního valašského produktu.

V oblasti se nachází chráněná krajinná oblast Bílé Karpaty, za přírodní rezervace byly vyhlášeny oblasti podhorských pastvin a luk s výskytem ohrožených druhů rostlin, jako např. Jalovcová stráž, Bílé potoky, Lazy, Ploštiny a Javorůvky.

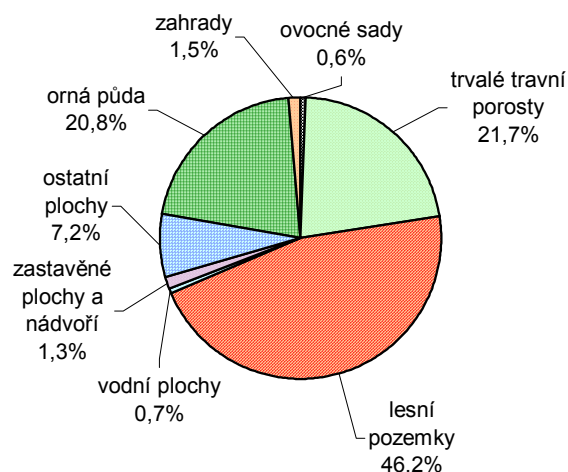
Národní kulturní památkou je novodobý památník vypálené osady Ploština u obce Drnovice.

VALAŠSKÉ KLOBOUKY

Věková struktura obyvatelstva 2003



Struktura pozemků



Obyvatelstvo podle věku k 31. 12. 2003

	Celkem	Muži	Ženy
Celkem	24 223	12 029	12 194
0 - 14	4 450	2 298	2 152
15 - 64	16 459	8 444	8 015
65 +	3 314	1 287	2 027
Index stáří ¹⁾	74,5	56,0	94,2
Průměrný věk	37,5	36,0	39,1

¹⁾ počet osob ve věku 65 + na 100 dětí ve věku 0 - 14 let

Základní demografické údaje

	Živě narození	Zemřelí	Přirozený přírůstek	Přírůstek stěhováním	Celkový přírůstek	Sňatky	Rozvody	Potraty	Střední stav obyvatel	Stav obyvatel k 31.12.
1991	387	252	135	-35	100	165	16	34	23 170	23 220
1992	350	246	104	-66	38	178	24	156	23 239	23 258
1993	367	222	145	-28	117	152	23	104	23 317	23 375
1994	302	254	48	3	51	126	22	90	23 401	23 426
1995	294	266	28	55	83	142	27	90	23 468	23 509
1996	258	275	-17	32	15	126	23	98	23 517	23 524
1997	261	282	-21	51	30	137	28	89	23 539	23 554
1998	288	243	45	23	68	124	28	91	23 588	23 622
1999	239	258	-19	-28	-47	142	30	87	23 599	23 575
2000	273	223	50	-1	49	132	18	82	24 172	24 196
2001	233	263	-30	1	-29	115	36	89	24 170	24 155
2002	249	253	-4	33	29	107	31	67	24 170	24 184
2003	227	235	-8	47	39	89	36	69	24 204	24 223

Obyvatelstvo a domy v retrospektivě (SLDB – podle územní struktury platné k 1. 3. 2001)

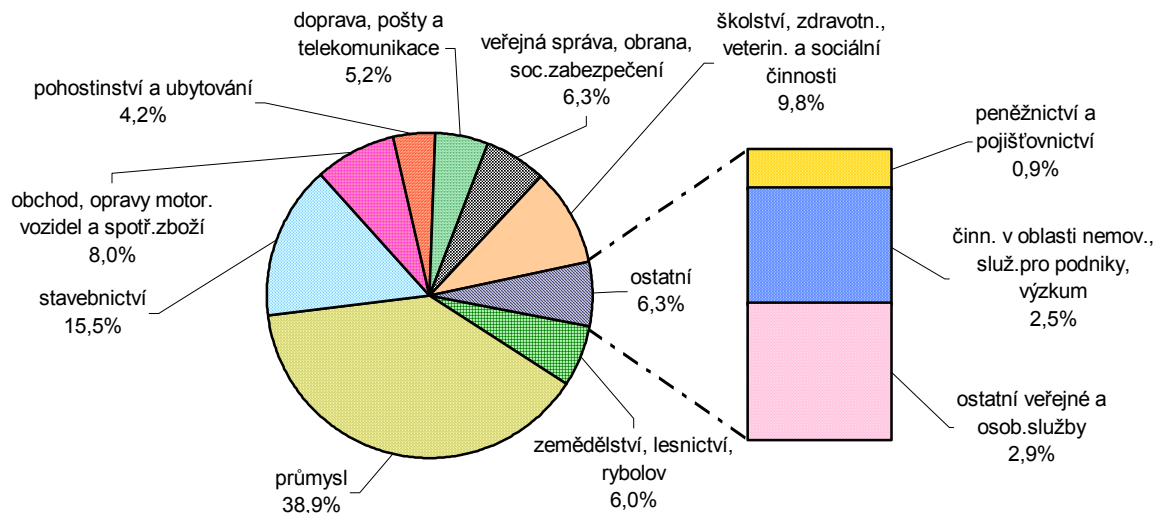
	1 869	1 880	1 890	1 900	1 910	1 921	1 930	1 950	1 961	1 970	1 980	1 991	2 001
Počet obyvatel celkem	16 585	17 355	17 764	18 705	18 970	18 744	19 663	19 686	23 355	23 540	23 789	23 701	24 215
v sídle SO ORP	3 364	3 509	3 764	3 689	3 727	3 446	3 364	3 363	4 026	4 218	4 692	5 028	5 191
Počet domů ¹⁾ celkem	2 956	2 985	3 059	3 102	3 161	3 242	3 535	4 116	4 531	4 922	5 157	5 192	5 249
v sídle SO ORP	702	707	705	628	629	632	669	772	752	874	906	901	927

¹⁾ do roku 1950 uvedeny domy celkem, v letech 1961 až 2001 pouze domy trvale obydlené

Ekonomická aktivita obyvatelstva podle výsledků sčítání lidu, domů a bytů

	Ekonomicky aktivní celkem	v tom				Ekonomicky neaktivní celkem	z toho			Nezjištěná ekonomická aktivita
		zaměstnané osoby			nezaměstnaní		nepracující důchodci	děti, žáci, studenti, učni a ostatní závislé osoby		
		celkem	pracující důchodci	ženy na mateřské dovolené ¹⁾						
Správní obvod celkem										
Celkem 1991	12 483	12 332	609	850	151	11 218	4 073	7 054	-	
v %	100,0	98,8	4,9	6,8	1,2	100,0	36,3	62,9	x	
Celkem 2001	11 295	9 847	199	228	1 448	12 857	5 413	6 649	63	
v %	100,0	87,2	1,8	2,0	12,8	100,0	42,1	51,7	x	
v tom:										
muži	6 473	5 721	98	-	752	5 489	2 048	3 400	39	
ženy	4 822	4 126	101	228	696	7 368	3 365	3 249	24	
Sídlo správního obvodu										
Celkem 1991	2 724	2 698	159	166	26	2 304	787	1 501	-	
v %	100,0	99,0	5,8	6,1	1,0	100,0	34,2	65,1	x	
Celkem 2001	2 463	2 169	63	43	294	2 703	1 126	1 411	25	
v %	100,0	88,1	2,6	1,7	11,9	100,0	41,7	52,2	x	
v tom:										
muži	1 345	1 197	26	-	148	1 120	396	719	20	
ženy	1 118	972	37	43	146	1 583	730	692	5	

¹⁾ v roce 1991 včetně osob na další mateřské dovolené (do 3 let věku dítěte) a osob pobírajících rodičovský příspěvek

Struktura ekonomicky aktivního obyvatelstva podle odvětví
(ze zjištěných odvětví; SLDB 2001)

Nezaměstnanost k 31. 12. 2003

Zdroj: MPSV

	Uchazeči o zaměstnání celkem	z toho (%)			Index počtu uchazečů 2003/2002 (%)	Volná pracovní místa	Počet uchazečů na 1 volné místo	Registrovaná míra nezaměstnanosti (%) ¹⁾		
		ženy	absolventi a mladiství	osoby se změnou pracovní schopnosti				2002	2003	
									celkem	ženy
Celkem	1 536	53,5	12,6	11,0	106,1	29	53,0	12,82	13,60	17,05
Sídlo SO ORP	301	53,5	11,3	8,3	96,2	7	43,0	12,71	12,22	14,40

¹⁾ registrovaná míra nezaměstnanosti je počítána na počet ekonomicky aktivních podle SLDB k 1. 3. 2001

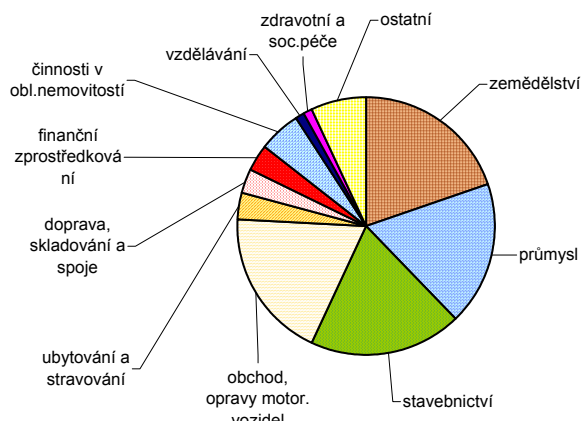
VALAŠSKÉ KLOBOUKY

Ekonomické subjekty se sídlem na území správního obvodu k 31. 12. 2003

Ekonomické subjekty podle počtu zaměstnanců

Počet zaměstnanců	Počet subjektů celkem	v tom			
		v sídle správního obvodu		v ostatních obcích	
		celkem	podíl (%)	celkem	podíl (%)
Celkem	4 438	1 134	100,0	3 304	100,0
neuveдено	952	260	22,9	692	20,9
bez zaměstnanců	3 024	706	62,3	2 318	70,2
1 - 5	310	112	9,9	198	6,0
6 - 19	99	34	3,0	65	2,0
20 - 99	45	21	1,9	24	0,7
100 - 499	8	1	0,1	7	0,2
500 - 999	-	-	-	-	-
1 000 a více	-	-	-	-	-

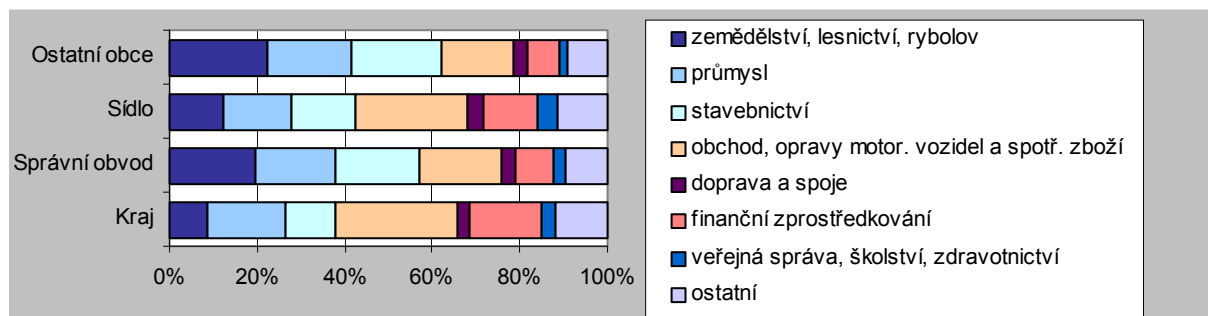
Struktura podle odvětví činnosti



Ekonomické subjekty podle právní formy

	Počet subjektů celkem	v tom			
		v sídle správního obvodu		v ostatních obcích	
		celkem	podíl (%)	celkem	podíl (%)
Celkem	4 438	1 134	100,0	3 304	100,0
z toho:					
fyzické osoby	3 955	991	87,4	2 964	89,7
z toho: zapsané v obchodním rejstříku	30	13	1,1	17	0,5
obchodní společnosti	199	68	6,0	131	4,0
z toho: akciové společnosti	7	2	0,2	5	0,2
družstva	11	2	0,2	9	0,3
státní podniky	-	-	-	-	-

Struktura subjektů podle odvětví činnosti



Největší zaměstnavatelé

Název	Převažující činnost
JAVORNÍK - CZ s.r.o.	Rostlinná výroba kombinovaná se živočišnou výrobou
JANOŠÍK Jiří s.r.o.	Výroba stavebně truhlářská a tesařská
Polfin Ploština, s.r.o.	Výroba plastových výrobků
Sběrací ústrojí a.s.	Výroba spalovacích motorů
TVD-Technická výroba, a.s.	Výroba elektrických rozvodných a spínacích zařízení
Conec, s.r.o.	Výroba elektrických rozvodných a spínacích zařízení
JAVORNÍK-CZ-PLUS s.r.o.	Demolice a zemní práce

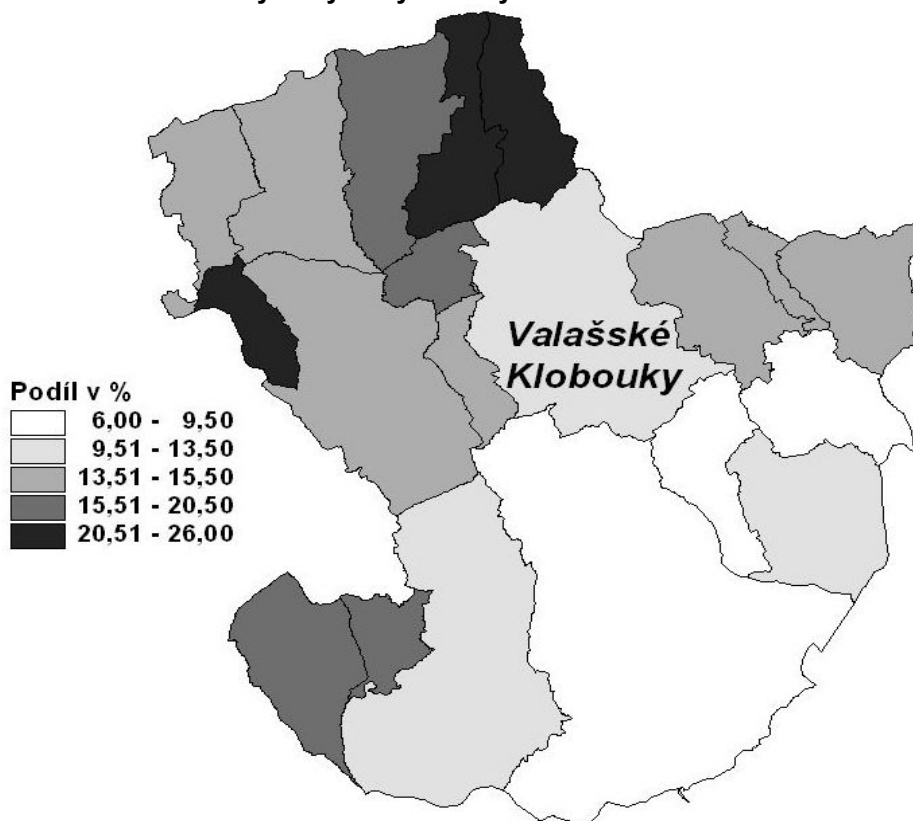
Bytový fond podle výsledků sčítání lidu, domů a bytů

		Trvale obydlené byty					Nebydlené byty		
		celkem	z toho byty		na 1 000 obyvatel ¹⁾	na 100 cenzových domácností	celkem	podíl na bytovém fondu celkem	na 1 000 obyvatel ¹⁾
			v rodinných domech	v bytových domech					
Správní obvod celkem	1991	6 764	5 122	1 610	285,4	85,2	705	9,4	29,7
	2001	7 330	5 582	1 616	302,7	86,8	980	12,7	40,5
	rozdíl	566	460	6	17,3	1,6	275	²⁾ 3,2	10,7
	rozdíl v %	8,4	9,0	0,4	x	x	39,0	x	x
Sídlo správního obvodu	1991	1 632	829	794	324,6	89,6	131	7,4	26,1
	2001	1 751	916	746	337,3	88,7	195	10,0	37,6
	rozdíl	119	87	-48	12,7	-0,8	64	²⁾ 2,6	11,5
	rozdíl v %	7,3	10,5	-6,0	x	x	48,9	x	x

¹⁾ v SLDB 2001 včetně cizinců s dlouhodobým pobytem

²⁾ v procentních bodech

Podíl nebydlených bytů na bytech celkem v roce 2001



Vybrané ukazatele bytové výstavby

	Dokončené byty celkem	z toho			Průměrná obytná plocha 1 dokončeného bytu v m ²	Průměrná hodnota dokončené stavby v tis. Kč ¹⁾	Zrušené byty celkem
		v rodinných domech	v bytových domech	v nástavbách, přístavbách a vestavbách			
1997	50	16	23	11	54,5	1 776	4
1998	28	20	-	8	75,4	1 113	2
1999	45	29	-	13	69,7	937	9
2000	41	26	-	12	73,9	1 104	4
2001	32	18	-	12	79,4	1 357	-
2002	49	24	-	18	64,0	1 352	8
2003	47	26	-	12	76,1	1 685	4

¹⁾ hodnota stavby je uvedena bez hodnoty pozemku

VALAŠSKÉ KLOBOUKY

Obyvatelstvo ve věku 15 a více let podle pohlaví a nejvyššího ukončeného vzdělání podle výsledků sčítání lidu, domů a bytů

	1991			2001		
	celkem	muži	ženy	celkem	muži	ženy
Obyvatelstvo celkem	18 101	8 934	9 167	19 382	9 500	9 882
v tom se vzděláním (v %) :						
základní včetně neukončeného	41,4	29,9	52,7	29,5	19,3	39,3
vyučení bez maturity	34,7	46,3	23,5	20,7	27,3	14,4
střední odborné bez maturity	3,1	3,6	2,7	21,3	26,6	16,2
vyučení s maturitou	.	.	.	1,7	2,2	1,2
úplné střední všeobecné s maturitou	3,0	1,9	4,1	4,4	2,4	6,4
úplné střední odborné s maturitou ¹⁾	13,8	13,6	14,0	14,4	14,2	14,7
nástavbové studium	.	.	.	1,8	1,1	2,4
vyšší odborné	0,1	0,1	0,0	0,8	0,8	0,7
vysokoškolské	3,1	3,9	2,2	4,4	5,0	3,8
bez vzdělání	0,2	0,2	0,3	0,4	0,3	0,5
nezjištěno	0,4	0,4	0,5	0,5	0,6	0,4

¹⁾ v roce 1991 včetně vyučených s maturitou

Postavení správního obvodu v kraji ve vybraných ukazatelích (kraj = 100 %)

