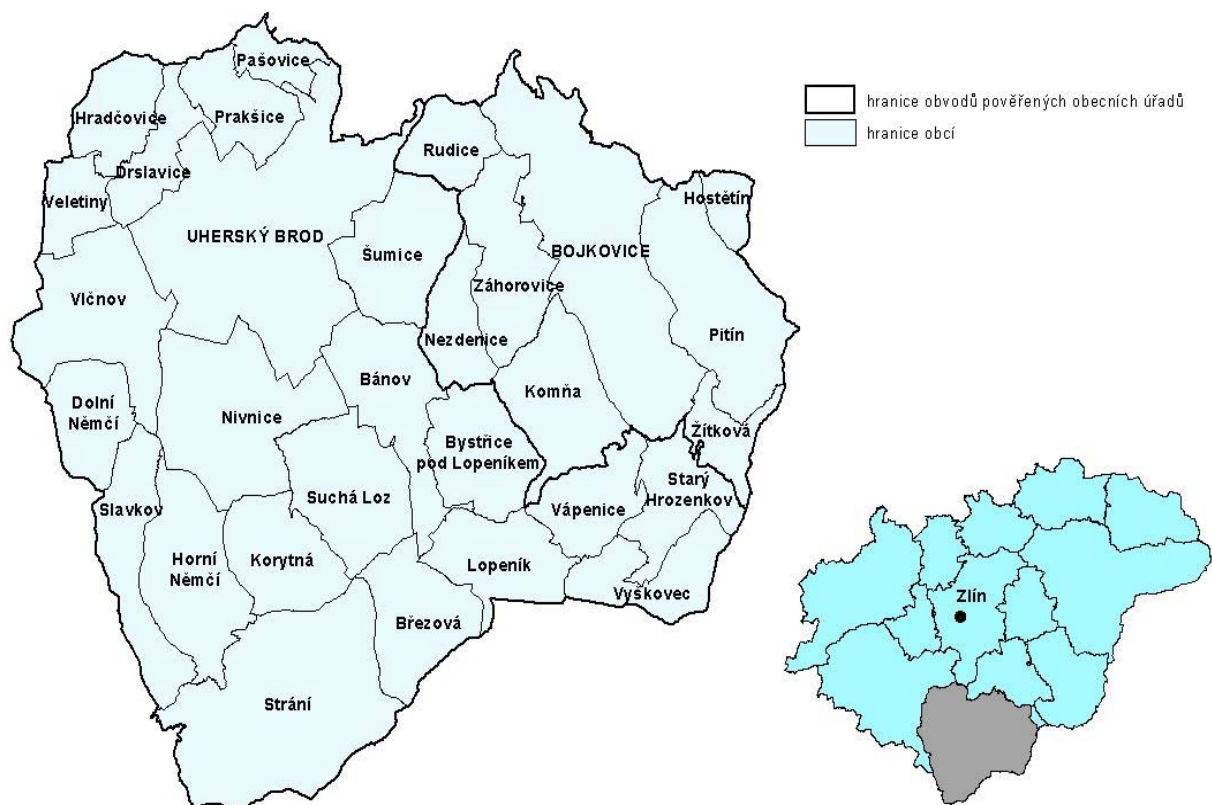


**Administrativní mapa správního obvodu
Uherský Brod**

(stav k 1. 1. 2003)



Nejnižší podíl městského obyvatelstva v kraji má správní obvod **Uherský Brod**. Spravuje 30 obcí, z toho ve dvou městech žije 41,2 % obyvatel. Svou rozlohou je čtvrtým největším správním obvodem v kraji, počtem obyvatel je však až na šestém místě.

Správní obvod Uherský Brod leží v jižní části Zlínského kraje, na jihozápadě sousedí s Jihomoravským krajem a na jihu a východě pak se Slovenskou republikou. V rámci kraje je na západě jeho sousedem správní obvod Uherské Hradiště, na severu správní obvody Zlín a Luhačovice.

Převážnou část území pokrývá pohoří Bílé Karpaty, pro něž jsou typické táhlé hřebeny, druhově bohaté louky se skupinami osamělých stromů a rázovité obce s výraznou lidovou architekturou. Nejvyšší horou je Velká Javořina v Bílých Karpatech na hranici se Slovenskem ve výšce 970 m n.m.

Uherskobrodské části Karpat dominují především Moravské Kopanice s typickou roztroušenou zástavbou a mozaikou sušších míst, mokřadů, drobných lesíků, křovin a nevelkých políček. Centrem Kopanic je Starý Hrozenkov, ve kterém se každý rok konají tradiční Kopaničářské slavnosti za účasti folklórních souborů z obou stran moravsko-slovenského pomezí. Celá oblast je součástí národopisného regionu Slovácko, a proto i v ostatních obcích se udržují lidové tradice. Konají se občůzky o masopustu a o Velikonocích, hodové či dožínkové slavnosti a především je to Vličnovská slavnost jízda králů, pořádaná o poslední květnové neděli.

Největším centrem osídlení je město Uherský Brod s řadou starobylých památek, ke kterým patří budova radnice, barokní stavba palácového charakteru Panský dům, kostel Mistra Jana Husa, barokní farní kostel a dominikánský kostel s klášterem. Druhým městem oblasti jsou Bojkovice se zámek Nový Světlov, který v minulosti sloužil jako opevněné centrum proti nájezdníkům z Uher.

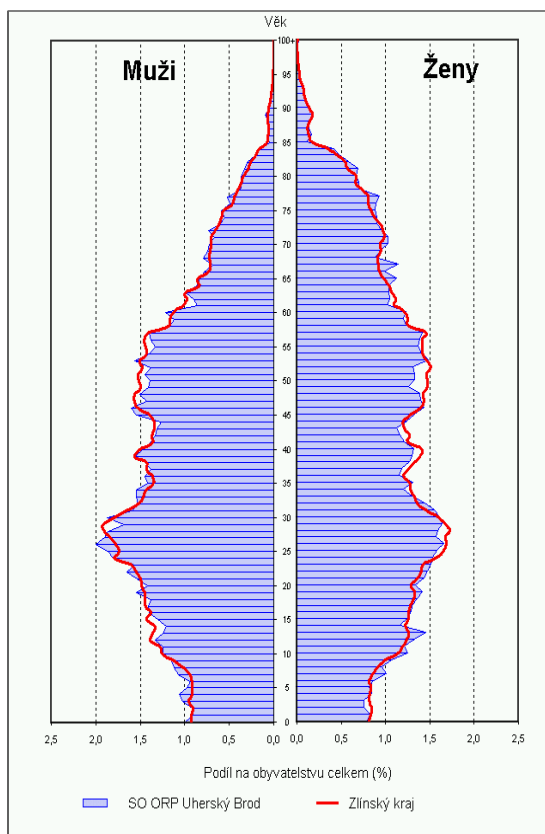
K dalším kulturním památkám patří památky lidové architektury jako jsou vličnovské a veletinské vinařské budy, kopaničářské usedlosti, stodoly a komory nebo sušárny ovoce.

V oblasti se nachází chráněná krajinná oblast Bílé Karpaty, národní přírodní rezervace Javořina a za přírodní rezervace byly vyhlášeny louky a pastviny s výskytem ohrožených druhů rostlin jako např. Dolnoněmčanské louky, Drahy a Hutě.

Nejnámějším turistickým a sportovním centrem je hora Mikulčin vrch, kde se kříží řada turistických cest a jsou zde i dobré podmínky pro lyžování.

Uherskobrodsko je krajem Komenského, připomínají to muzea v Uherském Brodě, Komně a Nivnici - třech možných rodištích Učitele národů.

Věková struktura obyvatelstva 2003



Struktura pozemků



Obyvatelstvo podle věku k 31. 12. 2003

	Celkem	Muži	Ženy
Celkem	54 068	26 670	27 398
0 - 14	8 505	4 379	4 126
15 - 64	37 617	19 280	18 337
65 +	7 946	3 011	4 935
Index stáří ¹⁾	93,4	68,8	119,6
Průměrný věk	39,2	37,4	40,9

¹⁾ počet osob ve věku 65 + na 100 dětí ve věku 0 - 14 let

Základní demografické údaje

	Živě narození	Zemřelí	Přirozený přírůstek	Přírůstek stěhováním	Celkový přírůstek	Sňatky	Rozvody	Potraty	Střední stav obyvatel	Stav obyvatel k 31.12.
1991	714	660	54	-53	1	336	67	154	54 800	54 800
1992	660	596	64	47	111	368	49	415	54 856	54 911
1993	655	596	59	-54	5	352	78	334	54 914	54 916
1994	586	621	-35	42	7	333	60	225	54 920	54 923
1995	551	618	-67	23	-44	282	67	235	54 901	54 879
1996	536	590	-54	56	2	278	92	231	54 880	54 881
1997	475	594	-119	62	-57	309	101	218	54 853	54 824
1998	477	604	-127	77	-50	299	89	232	54 799	54 774
1999	507	590	-83	78	-5	270	87	217	54 772	54 769
2000	475	602	-127	11	-116	243	77	198	54 711	54 653
2001	447	574	-127	26	-101	236	97	162	54 188	54 137
2002	470	558	-88	-3	-91	262	92	159	54 092	54 046
2003	484	594	-110	132	22	250	107	149	54 057	54 068

Obyvatelstvo a domy v retrospektivě (SLDB – podle územní struktury platné k 1. 3. 2001)

	1 869	1 880	1 890	1 900	1 910	1 921	1 930	1 950	1 961	1 970	1 980	1 991	2 001
Počet obyvatel celkem	30 429	32 849	35 350	38 600	42 475	43 687	44 604	46 313	54 098	54 481	56 113	54 795	54 236
v sídle SO ORP	5 855	6 492	6 935	7 399	8 014	8 384	8 821	9 856	12 565	14 406	17 459	17 721	17 592
Počet domů ¹⁾ celkem	5 479	6 149	6 487	6 962	7 522	7 966	9 303	11 025	11 652	12 078	12 374	12 263	12 140
v sídle SO ORP	959	1 055	1 120	1 221	1 344	1 452	1 739	2 076	2 223	2 334	2 472	2 492	2 510

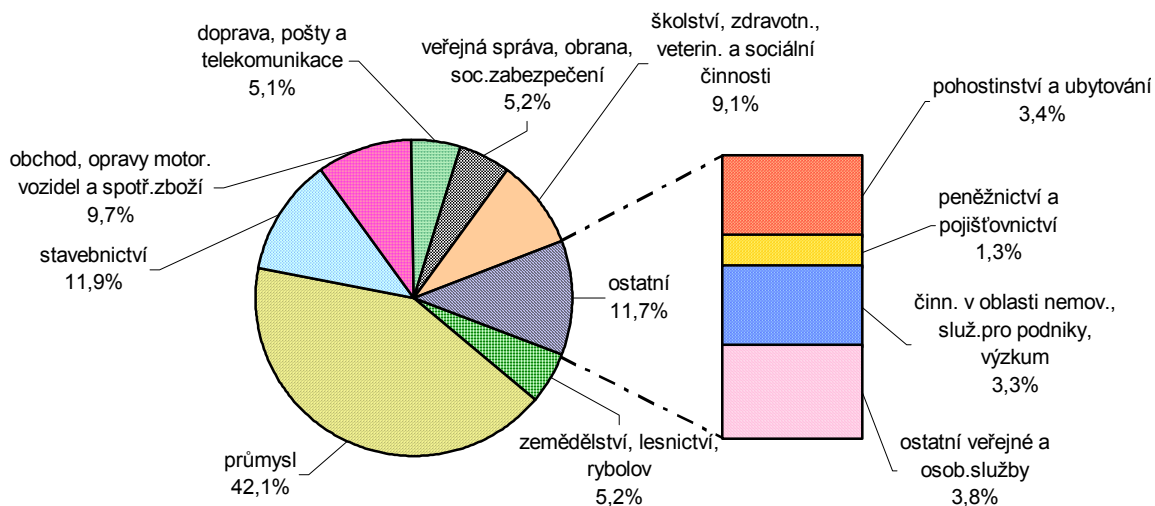
¹⁾ do roku 1950 uvedeny domy celkem, v letech 1961 až 2001 pouze domy trvale obydlené

Ekonomická aktivita obyvatelstva podle výsledků sčítání lidu, domů a bytů

	Ekonomicky aktivní celkem	v tom				Ekonomicky neaktivní celkem	z toho			Nezjištěná ekonomická aktivita
		zaměstnané osoby			nezaměstnaní		nepracující důchodci	děti, žáci, studenti, učni a ostatní závislé osoby		
		celkem	pracující důchodci	ženy na mateřské dovolené ¹⁾						
Správní obvod celkem										
Celkem 1991	28 329	27 871	1 401	1 649	458	26 466	10 857	15 386	-	
v %	100,0	98,4	4,9	5,8	1,6	100,0	41,0	58,1	x	
Celkem 2001	25 958	23 759	543	440	2 199	28 160	13 129	13 350	118	
v %	100,0	91,5	2,1	1,7	8,5	100,0	46,6	47,4	x	
v tom:										
muži	14 828	13 583	292	-	1 245	11 778	4 889	6 768	74	
ženy	11 130	10 176	251	440	954	16 382	8 240	6 582	44	
Sídlo správního obvodu										
Celkem 1991	9 508	9 354	460	541	154	8 213	2 868	5 266	-	
v %	100,0	98,4	4,8	5,7	1,6	100,0	34,9	64,1	x	
Celkem 2001	8 758	8 028	230	154	730	8 784	3 966	4 275	50	
v %	100,0	91,7	2,6	1,8	8,3	100,0	45,2	48,7	x	
v tom:										
muži	4 943	4 562	124	-	381	3 681	1 474	2 164	28	
ženy	3 815	3 466	106	154	349	5 103	2 492	2 111	22	

¹⁾ v roce 1991 včetně osob na další mateřské dovolené (do 3 let věku dítěte) a osob pobírajících rodičovský příspěvek

Struktura ekonomicky aktivního obyvatelstva podle odvětví (ze zjištěných odvětví; SLDB 2001)



Nezaměstnanost k 31. 12. 2003

Zdroj: MPSV

	Uchazeči o zaměstnání celkem	z toho (%)			Index počtu uchazečů 2003/2002 (%)	Volná pracovní místa	Počet uchazečů na 1 volné místo	Registrovaná míra nezaměstnanosti (%) ¹⁾		
		ženy	absolventi a mladiství	osoby se změněnou pracovní schopností				2002	2003	
									celkem	ženy
Celkem	2 643	51,3	11,2	22,1	105,7	66	40,0	9,63	10,18	12,19
Sídlo SO ORP	842	50,7	9,3	22,1	110,2	49	17,2	8,72	9,61	11,19

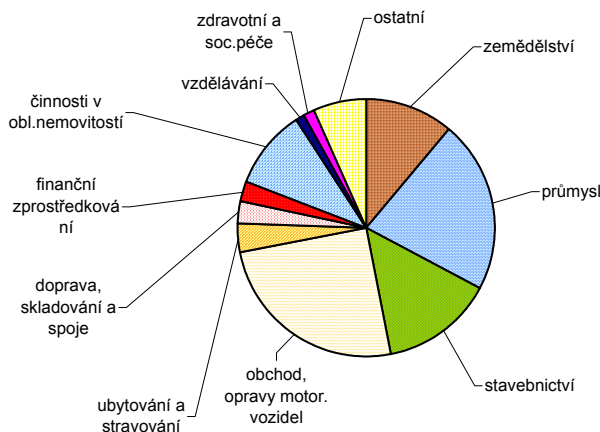
¹⁾ registrovaná míra nezaměstnanosti je počítána na počet ekonomicky aktivních podle SLDB k 1. 3. 2001

Ekonomické subjekty se sídlem na území správního obvodu k 31. 12. 2003

Ekonomické subjekty podle počtu zaměstnanců

Počet zaměstnanců	Počet subjektů celkem	v tom			
		v sídle správního obvodu		v ostatních obcích	
		celkem	podíl (%)	celkem	podíl (%)
Celkem	10 636	3 844	100,0	6 792	100,0
neuveдено	2 307	866	22,5	1 441	21,2
bez zaměstnanců	7 143	2 426	63,1	4 717	69,4
1 - 5	807	378	9,8	429	6,3
6 - 19	248	113	2,9	135	2,0
20 - 99	112	50	1,3	62	0,9
100 - 499	17	9	0,2	8	0,1
500 - 999	1	1	0,0	-	-
1 000 a více	1	1	0,0	-	-

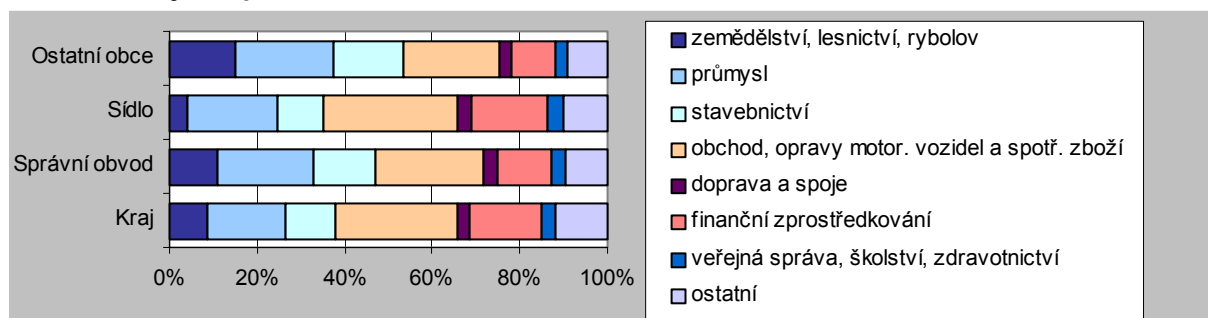
Struktura podle odvětví činnosti



Ekonomické subjekty podle právní formy

	Počet subjektů celkem	v tom			
		v sídle správního obvodu		v ostatních obcích	
		celkem	podíl (%)	celkem	podíl (%)
Celkem	10 636	3 844	100,0	6 792	100,0
z toho:					
fyzické osoby	9 355	3 313	86,2	6 042	89,0
z toho: zapsané v obchodním rejstříku	83	32	0,8	51	0,8
obchodní společnosti	632	335	8,7	297	4,4
z toho: akciové společnosti	36	17	0,4	19	0,3
družstva	29	8	0,2	21	0,3
státní podniky	1	1	0,0	-	-

Struktura subjektů podle odvětví činnosti



Největší zaměstnavatelé

Název	Převažující činnost
Sloučené zemědělské obchodní družstvo Javořina	Rostlinná výroba kombinovaná se živočišnou výrobou
RACIOLA-JEHLIČKA s.r.o.	Výroba, zpracování a konzervování masa
LINEA NIVNICE, a.s.	Stáčení minerální a pitné vody do lahví a výroba nealk.nápojů
Moravské sklárny Květná s.r.o.	Výroba a zpracování skla
Slovácké strojírny, akciová společnost	Výroba zvedacího a dopravního zařízení
Česká zbrojovka a.s.	Výroba zbraní a munice
ZEVETA COMPONENTS a.s.	Povrchová úprava kovů

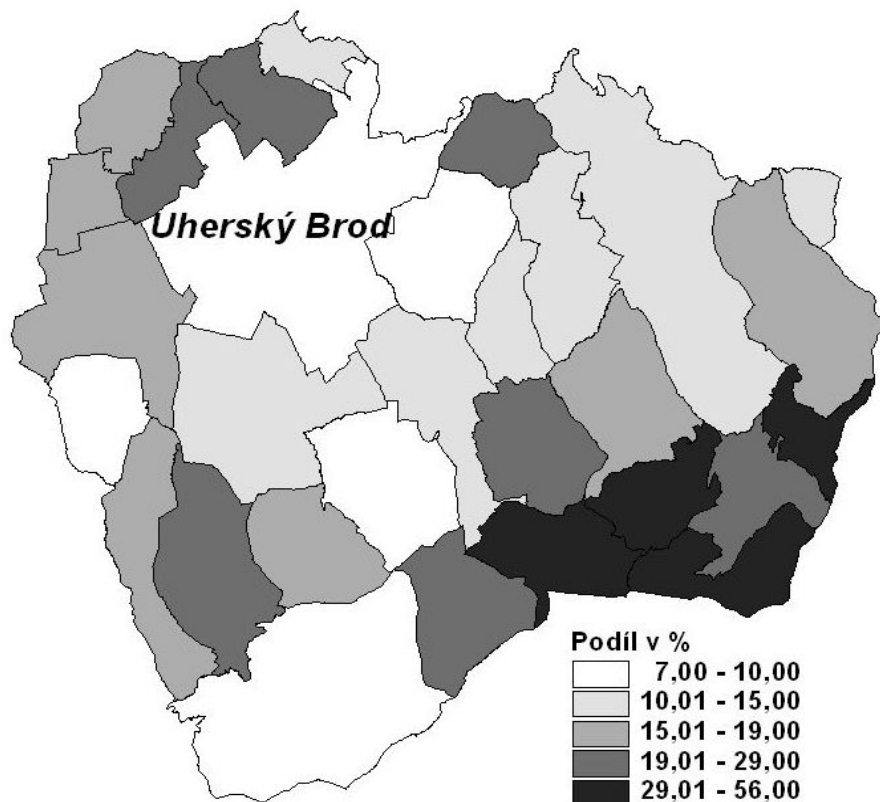
Bytový fond podle výsledků sčítání lidu, domů a bytů

		Trvale obydlené byty					Neobydlené byty		
		celkem	z toho byty		na 1 000 obyvatel ¹⁾	na 100 cenzových domácností	celkem	podíl na bytovém fondu celkem	na 1 000 obyvatel ¹⁾
			v rodinných domech	v bytových domech					
Správní obvod celkem	1991	17 443	12 568	4 807	318,3	88,3	2 113	10,8	38,6
	2001	17 960	12 774	5 114	331,1	88,5	2 770	13,7	51,1
	rozdíl	517	206	307	12,8	0,2	657	²⁾ 2,9	12,5
	rozdíl v %	3,0	1,6	6,4	x	x	31,1	x	x
Sídlo správního obvodu	1991	5 996	2 457	3 518	338,4	92,0	367	5,8	20,7
	2001	6 259	2 534	3 695	355,8	90,8	570	8,3	32,4
	rozdíl	263	77	177	17,4	-1,3	203	²⁾ 2,6	11,7
	rozdíl v %	4,4	3,1	5,0	x	x	55,3	x	x

¹⁾ v SLDB 2001 včetně cizinců s dlouhodobým pobytem

²⁾ v procentních bodech

Podíl neobydlených bytů na bytech celkem v roce 2001



Vybrané ukazatele bytové výstavby

	Dokončené byty celkem	z toho			Průměrná obytná plocha 1 dokončeného bytu v m ²	Průměrná hodnota dokončené stavby v tis. Kč ¹⁾	Zrušené byty celkem
		v rodinných domech	v bytových domech	v nástavbách, přístavbách a vestavbách			
1997	120	32	62	26	54,6	1 975	38
1998	66	43	-	23	80,6	1 649	36
1999	97	53	-	36	70,9	1 731	35
2000	160	64	22	49	66,4	2 137	33
2001	203	75	34	35	56,9	2 419	27
2002	209	41	-	47	46,2	2 508	19
2003	140	64	42	27	71,8	2 211	22

¹⁾ hodnota stavby je uvedena bez hodnoty pozemku

UHERSKÝ BROD

Obyvatelstvo ve věku 15 a více let podle pohlaví a nejvyššího ukončeného vzdělání podle výsledků sčítání lidu, domů a bytů

	1991			2001		
	celkem	muži	ženy	celkem	muži	ženy
Obyvatelstvo celkem	42 838	20 761	22 077	45 069	21 994	23 075
v tom se vzděláním (v %) :						
základní včetně neukončeného	39,7	27,6	51,0	28,0	17,6	37,8
vyučení bez maturity	31,8	43,2	21,0	19,9	26,8	13,4
střední odborné bez maturity	4,8	4,6	5,0	20,2	24,2	16,4
vyučení s maturitou	.	.	.	1,8	2,6	1,1
úplné střední všeobecné s maturitou	3,1	2,4	3,8	4,1	2,8	5,3
úplné střední odborné s maturitou ¹⁾	15,9	16,0	15,8	16,6	15,7	17,4
nástavbové studium	.	.	.	1,7	1,1	2,2
vyšší odborné	0,1	0,1	0,1	0,8	0,8	0,8
vysokoškolské	4,5	5,8	3,1	6,1	7,5	4,8
bez vzdělání	0,2	0,1	0,2	0,3	0,3	0,3
nezjištěno	0,1	0,1	0,1	0,4	0,5	0,4

¹⁾ v roce 1991 včetně vyučených s maturitou

Postavení správního obvodu v kraji ve vybraných ukazatelích (kraj = 100 %)

