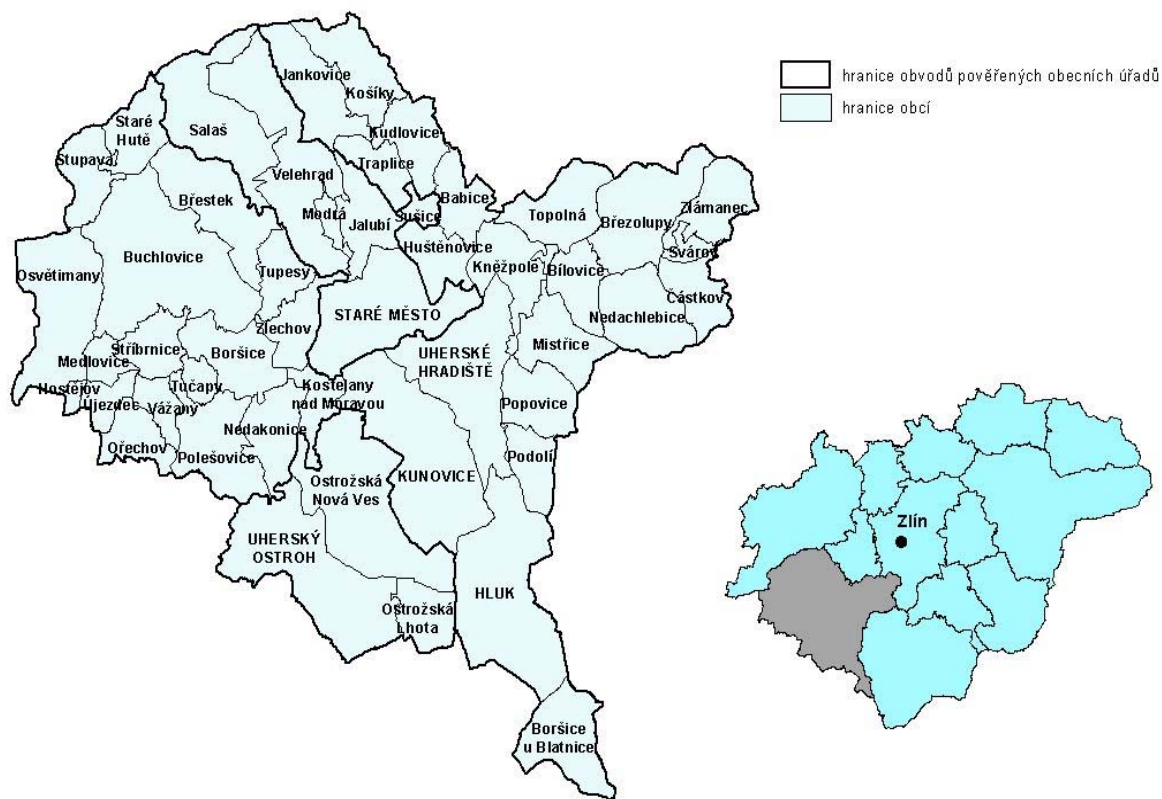


**Administrativní mapa správního obvodu  
Uherské Hradiště** (stav k 1. 1. 2003)



Největší počet obcí (48) zahrnuje správní obvod **Uherské Hradiště**. Rozlohou a počtem obyvatel se však řadí až na druhé místo v rámci kraje. Přestože počet měst je nejvyšší ze všech správních obvodů v kraji, podíl městského obyvatelstva je s 52,5 % pátý nejnižší.

Region se rozkládá v jihozápadní části Zlínského kraje a jižní hranicí tento správní obvod sousedí s Jihomoravským krajem. V rámci kraje sousedí na západě a severu se správním obvodem Kroměříž, na severu s otrokovickým správním obvodem, na severovýchodě a východě pak se správními obvody Zlín a Uherský Brod.

Povrch je značně rozmanitý, v západní části oblasti se rozkládá pohoří Chřiby s nejvyšším vrcholem Brdo 587 m n. m. Směrem k východu se pohoří svažuje do Dolnomoravského úvalu, úrodné nížiny kolem toku řeky Moravy s odlesněnou a obdělávanou půdou plnou vsí, luk, mokřin a slepých ramen. Téměř 60 % představuje zemědělská půda, podíl orné půdy je třetí nejvyšší v kraji.

Příhodné klima i strategická poloha na důležité křižovatce obchodních cest u řeky přitahovalo osadníky už od starší doby kamenné, doloženo je i osídlení keltské a římské. Nachází se zde několik archeologických lokalit. K nejvýznamnějším patří trojměstí Staré Město-Uherské Hradiště-Kunovice nebo hradisko sv. Klimenta u Osvětíman.

Ze stavebních památek patří k nejzajímavějším středověký obranný hrad Buchlov, ke kterému patří i nedaleká kapele sv. Barbory. Z přelomu 17. a 18. století je zámek v Buchlovicích s parkem plným vzácných jehličnatých a listnatých stromů. V parku je pavilon s výstavou fuchsii.

Centrem oblasti je město Uherské Hradiště s bohatou historií a řadou památek, k nimž patří barokní farní kostel, morový sloup nebo lékárna U Zlaté koruny.

V regionu se nachází významné centrum náboženského života, poutní místo Velehrad, se kterým se spojuje cyrilometodějská a velkomoravská tradice.

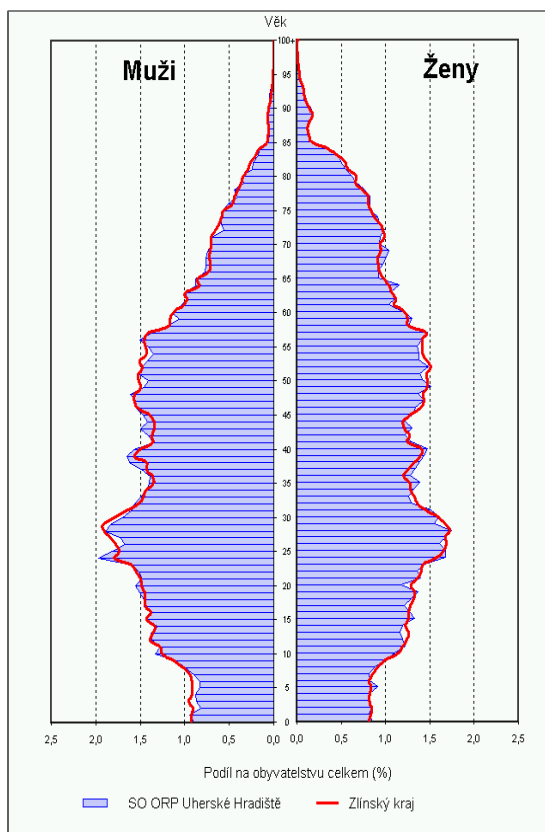
Oblast je součástí významného národopisného regionu Slovácko, je bohatá nejen lidovými kroji, ale také zvyky, obřady, lidovou písní, hudbou a slovesností. Nejtradičnější lidovou slavností na Slovácku jsou hody, jejichž součástí jsou krojované průvody se zvykoslovnými obřady a taneční veselice.

V oblasti se nachází přírodní rezervace Holý kopec - lesní komplex doubrav a bučin, slepé rameno Moravy Kanada s výskytem ohrožené vodní a mokřadní flóry a fauny a lužní les Kolébky.

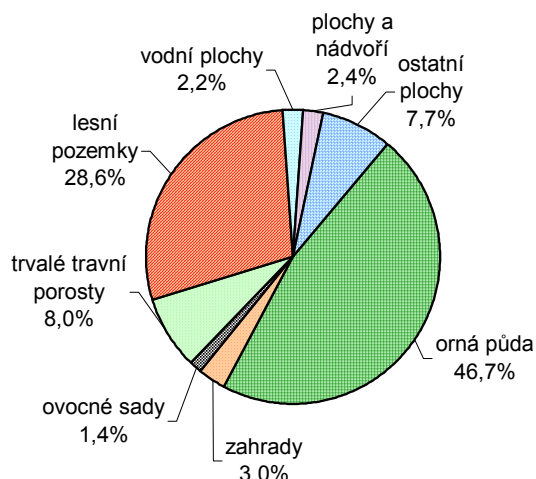
Dlouhou tradici, sahající až do 16. století má využití zdejších léčivých vod, dnes jsou navštěvovaná lázeňská zařízení v Ostrožské Nové Vsi nebo lázně Leopoldov v Buchlovicích-Smradavce.

# UHERSKÉ HRADIŠTĚ

## Věková struktura obyvatelstva 2003



## Struktura pozemků



## Obyvatelstvo podle věku k 31. 12. 2003

	Celkem	Muži	Ženy
Celkem	89 942	43 660	46 282
0 - 14	13 543	6 863	6 680
15 - 64	63 661	31 990	31 671
65 +	12 738	4 807	7 931
Index stáří <sup>1)</sup>	94,1	70,0	118,7
Průměrný věk	39,4	37,7	41,0

<sup>1)</sup> počet osob ve věku 65 + na 100 dětí ve věku 0 - 14 let

## Základní demografické údaje

	Živě narození	Zemřelí	Přirozený přírůstek	Přírůstek stěhováním	Celkový přírůstek	Sňatky	Rozvody	Potraty	Střední stav obyvatel	Stav obyvatel k 31.12.
1991	1 133	1 202	-69	101	32	623	182	375	90 527	90 543
1992	1 094	1 089	5	62	67	588	158	792	90 577	90 610
1993	1 045	1 048	-3	257	254	561	191	604	90 737	90 864
1994	909	1 097	-188	144	-44	529	165	424	90 842	90 820
1995	834	1 018	-184	190	6	444	132	467	90 823	90 826
1996	778	1 017	-239	220	-19	455	212	397	90 817	90 807
1997	740	995	-255	201	-54	481	234	387	90 780	90 753
1998	763	957	-194	140	-54	482	186	417	90 726	90 699
1999	771	962	-191	151	-40	447	150	390	90 679	90 659
2000	777	946	-169	260	91	461	188	360	90 705	90 750
2001	757	923	-166	62	-104	406	224	333	90 229	90 177
2002	783	924	-141	34	-107	447	204	326	90 124	90 070
2003	779	1 014	-235	107	-128	376	251	290	90 006	89 942

## Obyvatelstvo a domy v retrospektivě (SLDB – podle územní struktury platné k 1. 3. 2001)

	1 869	1 880	1 890	1 900	1 910	1 921	1 930	1 950	1 961	1 970	1 980	1 991	2 001
Počet obyvatel celkem	50 479	55 563	58 753	64 633	69 426	72 266	70 710	76 709	86 124	87 640	91 258	90 393	90 281
v sídle SO ORP	5 659	6 663	7 232	8 925	9 451	10 051	10 554	13 402	15 616	19 427	25 015	26 765	26 876
Počet domů <sup>1)</sup> celkem	9 549	10 425	11 022	11 545	12 591	13 163	15 457	17 952	18 596	19 379	19 926	19 642	19 849
v sídle SO ORP	743	853	928	1 062	1 202	1 270	1 598	2 092	2 201	2 408	2 719	2 812	3 109

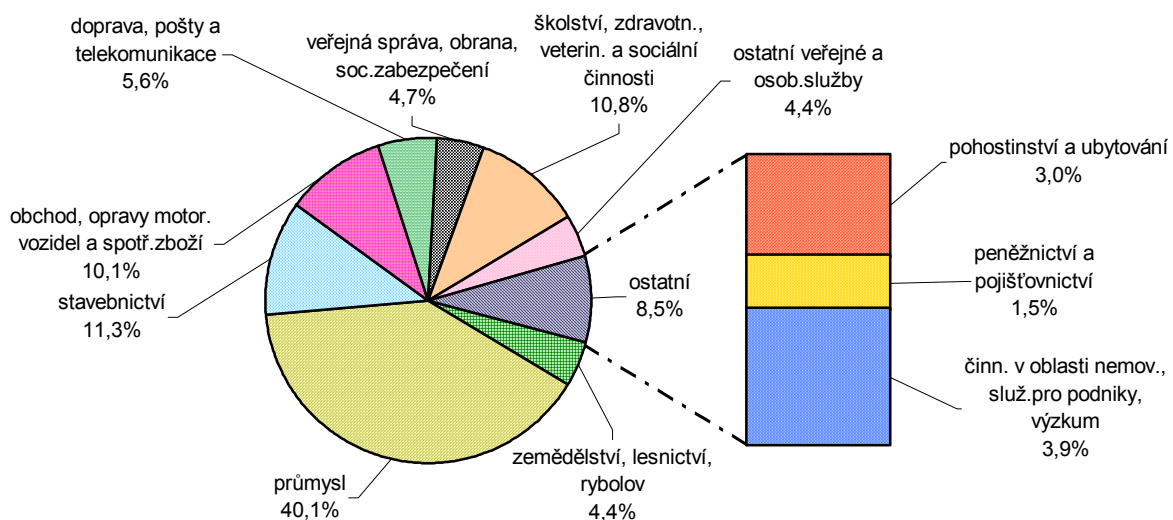
<sup>1)</sup> do roku 1950 uvedeny domy celkem, v letech 1961 až 2001 pouze domy trvale obydlené

**Ekonomická aktivita obyvatelstva podle výsledků sčítání lidu, domů a bytů**

	Ekonomicky aktivní celkem	v tom				Ekonomicky neaktivní celkem	z toho			Nezjištěná ekonomická aktivita
		zaměstnané osoby			nezaměstnaní		nepracující důchodci	děti, žáci, studenti, učni a ostatní závislé osoby		
		celkem	pracující důchodci	ženy na mateřské dovolené <sup>1)</sup>						
<b>Správní obvod celkem</b>										
<b>Celkem 1991</b>	<b>47 217</b>	<b>46 554</b>	<b>2 414</b>	<b>2 681</b>	<b>663</b>	<b>43 176</b>	<b>17 310</b>	<b>25 293</b>	<b>-</b>	
v %	100,0	98,6	5,1	5,7	1,4	100,0	40,1	58,6	x	
<b>Celkem 2001</b>	<b>45 110</b>	<b>41 704</b>	<b>1 222</b>	<b>733</b>	<b>3 406</b>	<b>44 861</b>	<b>20 834</b>	<b>21 526</b>	<b>310</b>	
v %	100,0	92,4	2,7	1,6	7,6	100,0	46,4	48,0	x	
v tom:										
muži	24 949	23 071	635	-	1 878	18 639	7 540	10 943	197	
ženy	20 161	18 633	587	733	1 528	26 222	13 294	10 583	113	
<b>Sídlo správního obvodu</b>										
<b>Celkem 1991</b>	<b>14 609</b>	<b>14 381</b>	<b>745</b>	<b>795</b>	<b>228</b>	<b>12 156</b>	<b>4 106</b>	<b>7 890</b>	<b>-</b>	
v %	100,0	98,4	5,1	5,4	1,6	100,0	33,8	64,9	x	
<b>Celkem 2001</b>	<b>14 119</b>	<b>13 130</b>	<b>528</b>	<b>234</b>	<b>989</b>	<b>12 629</b>	<b>5 391</b>	<b>6 617</b>	<b>128</b>	
v %	100,0	93,0	3,7	1,7	7,0	100,0	42,7	52,4	x	
v tom:										
muži	7 460	6 949	257	-	511	5 285	1 915	3 321	84	
ženy	6 659	6 181	271	234	478	7 344	3 476	3 296	44	

<sup>1)</sup> v roce 1991 včetně osob na další mateřské dovolené (do 3 let věku dítěte) a osob pobírajících rodičovský příspěvek

**Struktura ekonomicky aktivního obyvatelstva podle odvětví (ze zjištěných odvětví; SLDB 2001)**



**Nezaměstnanost k 31. 12. 2003**

Zdroj: MPSV

	Uchazeči o zaměstnání celkem	z toho (%)			Index počtu uchazečů 2003/2002 (%)	Volná pracovní místa	Počet uchazečů na 1 volné místo	Registrovaná míra nezaměstnanosti (%) <sup>1)</sup>		
		ženy	absolventi a mladiství	osoby se změněnou pracovní schopností				2002	2003	
									celkem	ženy
<b>Celkem</b>	<b>3 848</b>	<b>51,4</b>	<b>12,6</b>	<b>20,6</b>	<b>101,3</b>	<b>186</b>	<b>20,7</b>	<b>8,42</b>	<b>8,53</b>	<b>9,82</b>
Sídlo SO ORP	1 147	50,9	12,6	17,3	103,5	91	12,6	7,85	8,12	8,77

<sup>1)</sup> registrovaná míra nezaměstnanosti je počítána na počet ekonomicky aktivních podle SLDB k 1. 3. 2001

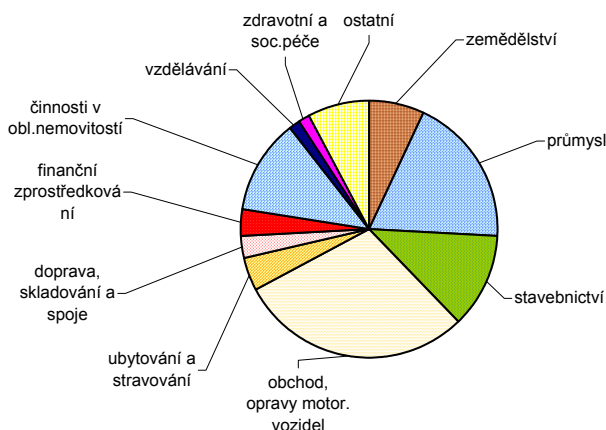
# UHERSKÉ HRADIŠTĚ

## Ekonomické subjekty se sídlem na území správního obvodu k 31. 12. 2003

### Ekonomické subjekty podle počtu zaměstnanců

Počet zaměstnanců	Počet subjektů celkem	v tom			
		v sídle správního obvodu		v ostatních obcích	
		celkem	podíl (%)	celkem	podíl (%)
<b>Celkem</b>	<b>18 102</b>	<b>6 282</b>	<b>100,0</b>	<b>11 820</b>	<b>100,0</b>
neuveдено	4 451	1 623	25,8	2 828	23,9
bez zaměstnanců	11 257	3 677	58,5	7 580	64,1
1 - 5	1 642	691	11,0	951	8,0
6 - 19	473	166	2,6	307	2,6
20 - 99	232	106	1,7	126	1,1
100 - 499	37	16	0,3	21	0,2
500 - 999	8	2	0,0	6	0,1
1 000 a více	2	1	0,0	1	0,0

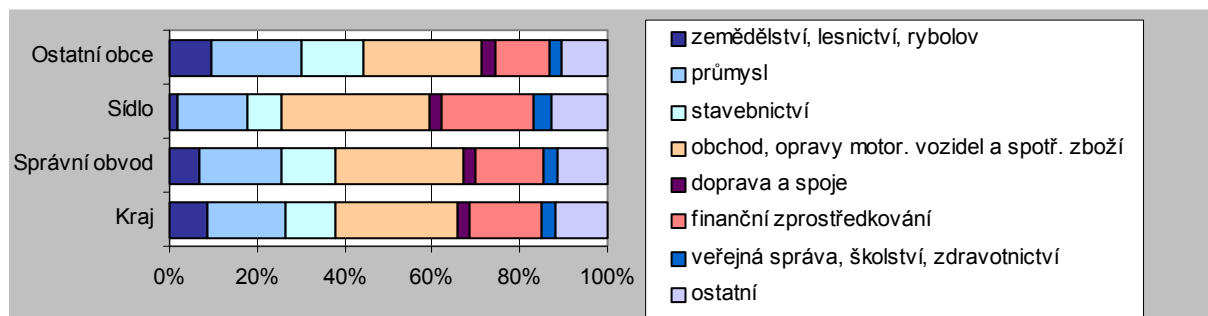
### Struktura podle odvětví činnosti



### Ekonomické subjekty podle právní formy

	Počet subjektů celkem	v tom			
		v sídle správního obvodu		v ostatních obcích	
		celkem	podíl (%)	celkem	podíl (%)
<b>Celkem</b>	<b>18 102</b>	<b>6 282</b>	<b>100,0</b>	<b>11 820</b>	<b>100,0</b>
z toho:					
fyzické osoby	15 362	5 101	81,2	10 261	86,8
z toho: zapsané v obchodním rejstříku	157	68	1,1	89	0,8
obchodní společnosti	1 589	749	11,9	840	7,1
z toho: akciové společnosti	106	52	0,8	54	0,5
družstva	57	30	0,5	27	0,2
státní podniky	2	1	0,0	1	0,0

### Struktura subjektů podle odvětví činnosti



### Největší zaměstnavatelé

Název	Převažující činnost
HAMÉ, a.s.	Výroba masných výrobků
Železniční průmyslová stavební výroba Uh. Ostroh a.s.	Výroba stavebních prvků z betonu
EUROTEC, k.s.	Výroba elektrického vybavení pro stroje a vozidla
LET, a.s.	Výroba a opravy letadel a kosmických lodí
LETECKÉ ZÁVODY a.s.	Výroba a opravy letadel a kosmických lodí
Nemocnice s poliklinikou Uherské Hradiště	Ústavní zdravotní péče
Sociální služby Uherské Hradiště	Sociální péče s ubytováním

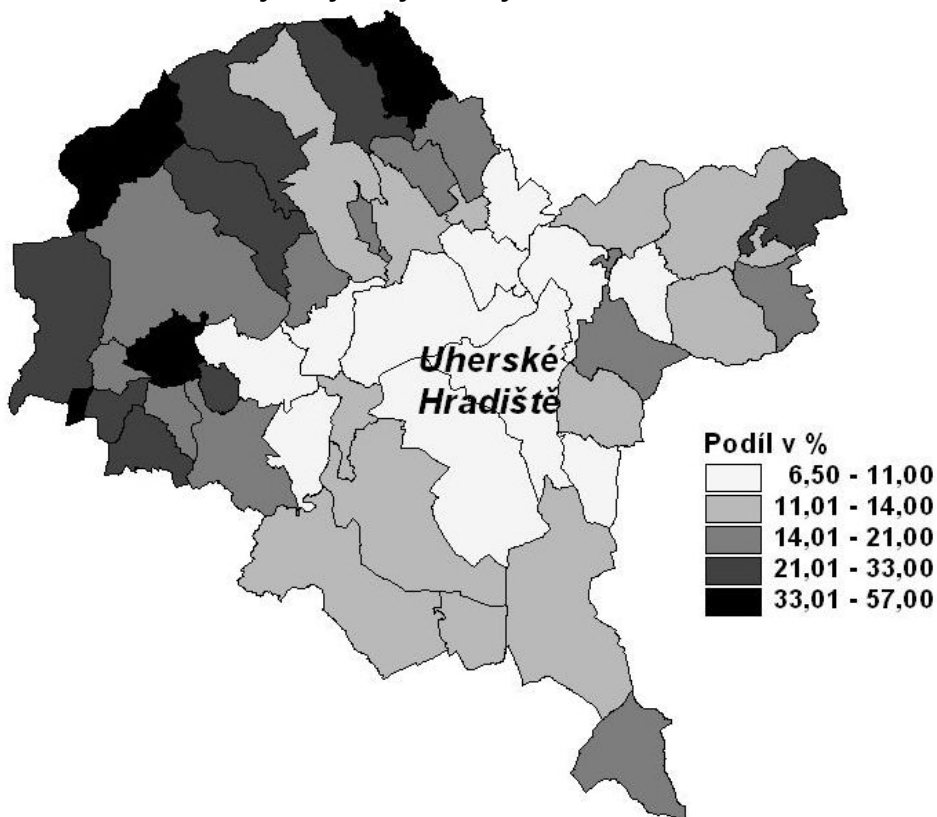
Bytový fond podle výsledků sčítání lidu, domů a bytů

		Trvale obydlené byty					Nebydlené byty		
		celkem	z toho byty		na 1 000 obyvatel <sup>1)</sup>	na 100 cenzových domácností	celkem	podíl na bytovém fondu celkem	na 1 000 obyvatel <sup>1)</sup>
			v rodinných domech	v bytových domech					
Správní obvod celkem	1991	28 563	19 813	8 601	316,0	87,1	3 077	9,7	34,0
	2001	29 942	20 900	8 844	331,7	87,2	4 118	12,6	45,6
	rozdíl	1 379	1 087	243	15,7	0,1	1 041	<sup>2)</sup> 2,9	11,6
	rozdíl v %	4,8	5,5	2,8	x	x	33,8	x	x
Sídlo správního obvodu	1991	9 112	2 534	6 496	340,4	92,4	392	4,1	14,6
	2001	9 787	2 987	6 708	364,2	90,9	907	8,5	33,7
	rozdíl	675	453	212	23,7	-1,5	515	<sup>2)</sup> 4,4	19,1
	rozdíl v %	7,4	17,9	3,3	x	x	131,4	x	x

<sup>1)</sup> v SLDB 2001 včetně cizinců s dlouhodobým pobytem

<sup>2)</sup> v procentních bodech

Podíl nebydlených bytů na bytech celkem v roce 2001



Vybrané ukazatele bytové výstavby

	Dokončené byty celkem	z toho			Průměrná obytná plocha 1 dokončeného bytu v m <sup>2</sup>	Průměrná hodnota dokončené stavby v tis. Kč <sup>1)</sup>	Zrušené byty celkem
		v rodinných domech	v bytových domech	v nástavbách, přístavbách a vestavbách			
1997	161	77	36	48	65,4	1 683	157
1998	148	95	7	46	82,9	1 596	74
1999	264	123	-	61	74,3	2 095	92
2000	324	181	23	94	79,4	2 030	53
2001	400	188	41	112	73,1	1 955	63
2002	354	184	60	95	80,2	2 341	53
2003	227	134	-	68	83,9	1 902	44

<sup>1)</sup> hodnota stavby je uvedena bez hodnoty pozemku

# UHERSKÉ HRADIŠTĚ

## Obyvatelstvo ve věku 15 a více let podle pohlaví a nejvyššího ukončeného vzdělání podle výsledků sčítání lidu, domů a bytů

	1991			2001		
	celkem	muži	ženy	celkem	muži	ženy
<b>Obyvatelstvo celkem</b>	<b>71 047</b>	<b>33 981</b>	<b>37 066</b>	<b>75 626</b>	<b>36 334</b>	<b>39 292</b>
v tom se vzděláním (v %) :						
základní včetně neukončeného	36,8	23,9	48,6	25,6	15,0	35,3
vyučení bez maturity	32,0	44,5	20,5	20,9	28,1	14,1
střední odborné bez maturity	5,1	4,9	5,4	19,0	22,9	15,4
vyučení s maturitou	.	.	.	1,6	2,1	1,0
úplné střední všeobecné s maturitou	3,2	2,7	3,7	4,3	3,2	5,3
úplné střední odborné s maturitou <sup>1)</sup>	16,2	15,9	16,6	16,8	15,7	17,9
nástavbové studium	.	.	.	1,9	1,3	2,4
vyšší odborné	0,1	0,1	0,1	1,0	1,1	0,9
vysokoškolské	5,6	7,4	3,9	7,5	9,2	6,0
bez vzdělání	0,7	0,4	1,0	0,8	0,5	1,1
nezjištěno	0,2	0,2	0,2	0,6	0,7	0,5

<sup>1)</sup> v roce 1991 včetně vyučených s maturitou

### Postavení správního obvodu v kraji ve vybraných ukazatelích (kraj = 100 %)

