

**Administrativní mapa správního obvodu
Otrokovice**

(stav k 1. 1. 2003)



Nejmenším správním obvodem v kraji s největší průměrnou hustotou obyvatel (315 obyvatel na km²) a druhým nejvyšším podílem městského obyvatelstva je správní obvod **Otrokovice**. Obvod spravuje 8 obcí a 2 města.

Sousedy tohoto správního obvodu jsou pouze obvody Zlínského kraje. Na jihu a jihozápadě je to Uherské Hradiště, na západě kroměřížský správní obvod, na severu holešovský a na východě zlínský správní obvod.

Geograficky se region nachází na rozhraní Dolnomoravského a Hornomoravského úvalu kolem toku řeky Moravy, která zde vytváří řadu mrtvých ramen. Jihozápadní část oblasti tvoří okraj pohoří Chřibů a na severu zasahují jihovýchodním cípem Hostýnské vrchy. Podíl zemědělské půdy je 61 %, což je třetí nejvyšší podíl v kraji.

Pozoruhodnou technickou památkou a zároveň rekreační možností je 50 km dlouhý Bařův kanál, který je splavný z Otrokovic až do Strážnice. Zajímavým prohlídkovým objektem je také hřebčín v Napajedlech a areály vodní rekreace Pahrpek v Napajedlech a Štěrkovišť v Otrokovicích.

Centrem oblasti jsou Otrokovice, které největší rozmach zaznamenaly ve 30. letech minulého století v souvislosti s výstavbou pobočky Bařových závodů. Výstavbou typických bařovských domků byla vybudována celá čtvrť Bahňák, jejíž část s hotelem Společenský dům je dnes městskou památkovou zónou. Kromě památek moderní funkcionalistické architektury je v Otrokovicích významnou stavbou i římskokatolický kostel sv. Vojtěcha postavený koncem minulého století nebo budova kulturního a informačního centra Otrokovická Beseda.

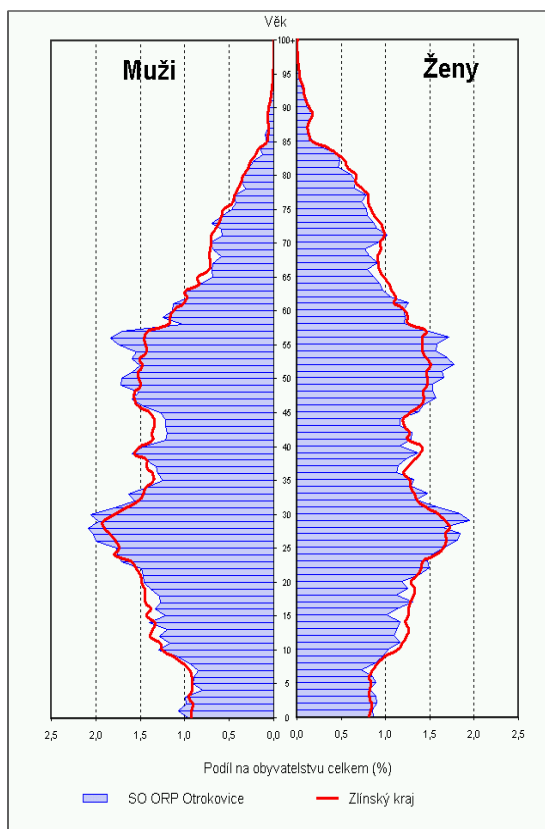
Dalším městem jsou Napajedla, ve kterých se nachází barokní zámek s parkem, ke přiléhá dodnes zachovalý komplex původních stájí hřebčína. K dalším historickým budovám města patří novorenesanční budova radnice na náměstí a barokní kostel sv. Bartoloměje. Střed města byl vyhlášen městskou památkovou zónou.

V areálu továrny Fatry se dochovala část budovy minerálních lázní, která dnes slouží jako inhalatorium. První zmínky o léčivých vodách pocházejí ze 16. století, při stavbě železnice v 19. století se však část pramenů ztratila.

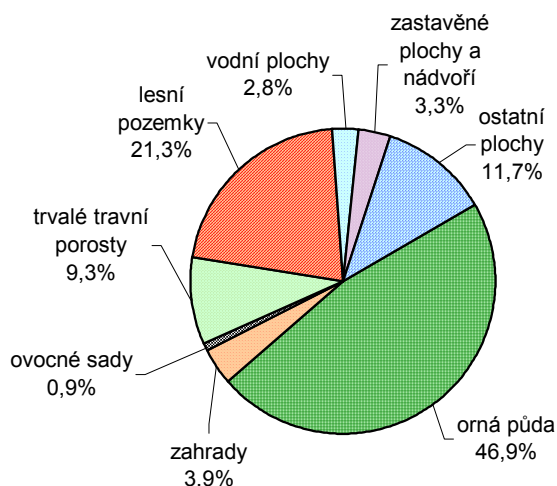
V oblasti se nachází přírodní památka Na letišti, jedná se o slepé rameno řeky Moravy se stromovou a křovinnou vegetací a lokalita je významná jako útočiště obojživelníků.

OTROKOVICE

Věková struktura obyvatelstva 2003



Struktura pozemků



Obyvatelstvo podle věku k 31. 12. 2003

	Celkem	Muži	Ženy
Celkem	35 154	17 246	17 908
0 - 14	5 283	2 729	2 554
15 - 64	25 296	12 760	12 536
65 +	4 575	1 757	2 818
Index stáří ¹⁾	86,6	64,4	110,3
Průměrný věk	39,2	37,7	40,8

¹⁾ počet osob ve věku 65 + na 100 dětí ve věku 0 - 14 let

Základní demografické údaje

	Živě narození	Zemřelí	Přirozený přírůstek	Přírůstek stěhováním	Celkový přírůstek	Sňatky	Rozvody	Potraty	Střední stav obyvatel	Stav obyvatel k 31.12.
1991	458	292	166	-107	59	232	83	338	36 112	36 141
1992	423	328	95	6	101	296	104	384	36 192	36 242
1993	455	326	129	-44	85	252	101	272	36 285	36 327
1994	378	308	70	16	86	196	127	199	36 370	36 413
1995	354	342	12	-126	-114	193	119	193	36 356	36 299
1996	298	306	-8	-20	-28	168	141	206	36 285	36 271
1997	315	342	-27	-178	-205	199	99	171	36 169	36 066
1998	315	304	11	-161	-150	208	126	183	35 991	35 916
1999	297	316	-19	-41	-60	184	90	171	35 886	35 856
2000	339	336	3	-12	-9	192	93	162	35 852	35 847
2001	331	316	15	-19	-4	182	106	150	35 288	35 286
2002	339	300	39	-35	4	190	94	152	35 288	35 290
2003	323	326	-3	-133	-136	159	121	140	35 222	35 154

Obyvatelstvo a domy v retrospektivě (SLDB – podle územní struktury platné k 1. 3. 2001)

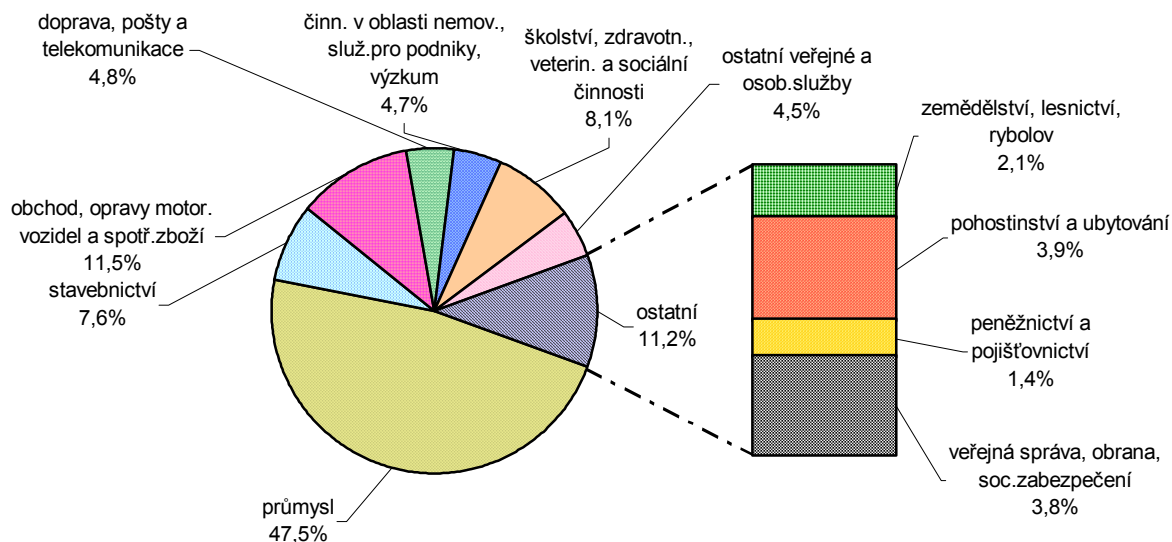
	1 869	1 880	1 890	1 900	1 910	1 921	1 930	1 950	1 961	1 970	1 980	1 991	2 001
Počet obyvatel celkem	10 651	12 050	12 728	13 640	14 022	14 103	15 257	23 247	25 940	27 187	34 581	36 154	35 305
v sídle SO ORP	1 351	1 489	1 545	1 629	1 752	1 927	2 645	8 929	10 486	11 925	18 082	20 267	19 261
Počet domů ¹⁾ celkem	1 932	2 182	2 301	2 362	2 511	2 596	3 061	4 482	4 630	5 439	5 545	5 459	5 482
v sídle SO ORP	211	245	268	288	302	319	461	1 235	1 211	1 880	1 896	1 860	1 877

¹⁾ do roku 1950 uvedeny domy celkem, v letech 1961 až 2001 pouze domy trvale obydlené

Ekonomická aktivita obyvatelstva podle výsledků sčítání lidu, domů a bytů

	Ekonomicky aktivní celkem	v tom				Ekonomicky neaktivní celkem	z toho			Nezjištěná ekonomická aktivita
		zaměstnané osoby			nezaměstnaní		nepracující důchodci	děti, žáci, studenti, učni a ostatní závislé osoby		
		celkem	pracující důchodci	ženy na mateřské dovolené ¹⁾						
Správní obvod celkem										
Celkem 1991	19 975	19 706	1 053	1 103	269	16 179	5 662	10 310	-	
v %	100,0	98,7	5,3	5,5	1,3	100,0	35,0	63,7	x	
Celkem 2001	18 784	17 325	505	286	1 459	16 284	7 215	8 079	237	
v %	100,0	92,2	2,7	1,5	7,8	100,0	44,3	49,6	x	
v tom:										
muži	10 343	9 631	206	-	712	6 897	2 689	4 170	148	
ženy	8 441	7 694	299	286	747	9 387	4 526	3 909	89	
Sídlo správního obvodu										
Celkem 1991	11 516	11 337	614	646	179	8 751	2 639	5 997	-	
v %	100,0	98,4	5,3	5,6	1,6	100,0	30,2	68,5	x	
Celkem 2001	10 588	9 778	330	155	810	8 540	3 611	4 411	133	
v %	100,0	92,3	3,1	1,5	7,7	100,0	42,3	51,7	x	
v tom:										
muži	5 713	5 345	137	-	368	3 658	1 363	2 278	82	
ženy	4 875	4 433	193	155	442	4 882	2 248	2 133	51	

¹⁾ v roce 1991 včetně osob na další mateřské dovolené (do 3 let věku dítěte) a osob pobírajících rodičovský příspěvek

Struktura ekonomicky aktivního obyvatelstva podle odvětví
(ze zjištěných odvětví; SLDB 2001)

Nezaměstnanost k 31. 12. 2003

Zdroj: MPSV

	Uchazeči o zaměstnání celkem	z toho (%)			Index počtu uchazečů 2003/2002 (%)	Volná pracovní místa	Počet uchazečů na 1 volné místo	Registrovaná míra nezaměstnanosti (%) ¹⁾		
		ženy	absolventi a mladiství	osoby se změněnou pracovní schopností				2002	2003	
									celkem	ženy
Celkem	1 938	53,7	9,6	10,5	102,4	59	32,8	10,08	10,32	12,32
Sídlo SO ORP	1 135	55,3	9,3	10,1	104,4	56	20,3	10,27	10,72	12,88

¹⁾ registrovaná míra nezaměstnanosti je počítána na počet ekonomicky aktivních podle SLDB k 1. 3. 2001

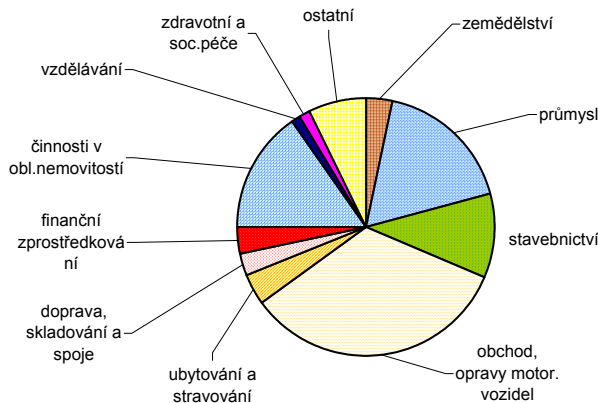
OTROKOVICE

Ekonomické subjekty se sídlem na území správního obvodu k 31. 12. 2003

Ekonomické subjekty podle počtu zaměstnanců

Počet zaměstnanců	Počet subjektů celkem	v tom			
		v sídle správního obvodu		v ostatních obcích	
		celkem	podíl (%)	celkem	podíl (%)
Celkem	7 118	3 971	100,0	3 147	100,0
neuveдено	1 733	1 017	25,6	716	22,8
bez zaměstnanců	4 551	2 469	62,2	2 082	66,2
1 - 5	513	277	7,0	236	7,5
6 - 19	188	110	2,8	78	2,5
20 - 99	104	71	1,8	33	1,0
100 - 499	28	26	0,7	2	0,1
500 - 999	-	-	-	-	-
1 000 a více	1	1	0,0	-	-

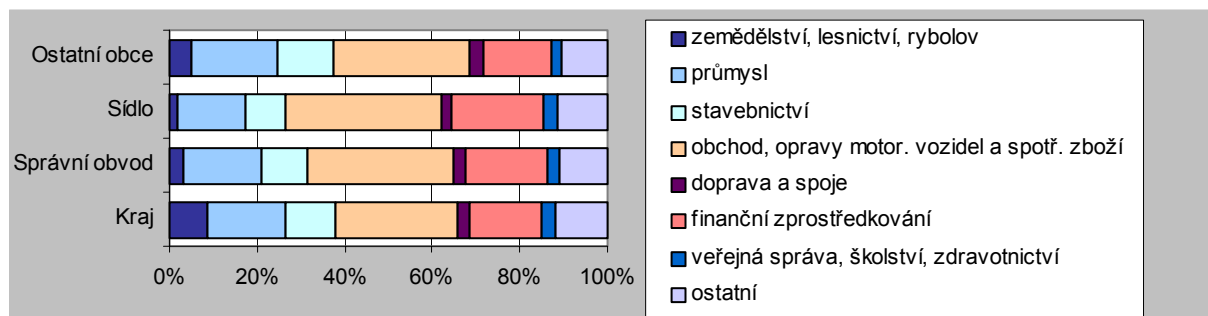
Struktura podle odvětví činnosti



Ekonomické subjekty podle právní formy

	Počet subjektů celkem	v tom			
		v sídle správního obvodu		v ostatních obcích	
		celkem	podíl (%)	celkem	podíl (%)
Celkem	7 118	3 971	100,0	3 147	100,0
z toho:					
fyzické osoby	5 956	3 255	82,0	2 701	85,8
z toho: zapsané v obchodním rejstříku	44	29	0,7	15	0,5
obchodní společnosti	666	421	10,6	245	7,8
z toho: akciové společnosti	56	33	0,8	23	0,7
družstva	10	4	0,1	6	0,2
státní podniky	2	-	-	2	0,1

Struktura subjektů podle odvětví činnosti



Největší zaměstnavatelé

Název	Převažující činnost
MORAVAN - SAFETY BELTS a.s.	Výroba dílů a příslušenství dvoustupňových motorových vozidel
Barum Continental spol. s r.o.	Výroba pryžových pneumatik a vzdušnic (duší)
Continental výroba pneumatik, s.r.o.	Výroba pryžových pneumatik a vzdušnic (duší)
MORAVAN - AEROPLANES a.s.	Výroba a opravy letadel a kosmických lodí
SMO a.s.	Výstavba pozemních a inženýrských staveb
BC LOGISTICS s.r.o.	Silniční nákladní doprava
Strojní a dopravní základna, a.s.	Silniční nákladní doprava

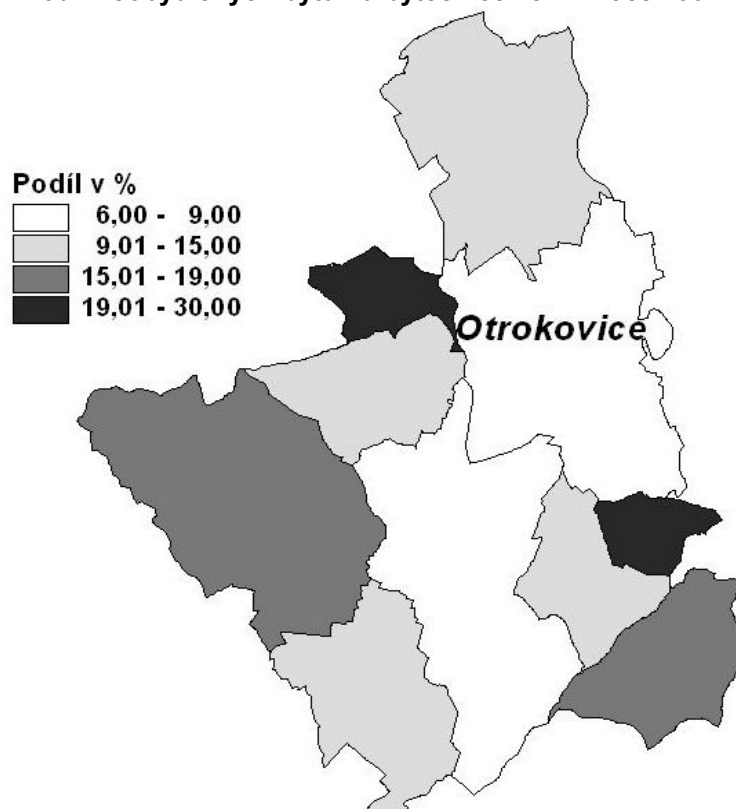
Bytový fond podle výsledků sčítání lidu, domů a bytů

		Trvale obydlené byty					Nebydlené byty		
		celkem	z toho byty		na 1 000 obyvatel ¹⁾	na 100 cenzových domácností	celkem	podíl na bytovém fondu celkem	na 1 000 obyvatel ¹⁾
			v rodinných domech	v bytových domech					
Správní obvod celkem	1991	12 485	5 216	7 187	345,3	92,0	730	5,5	20,2
	2001	12 867	5 440	7 365	364,5	89,0	1 192	8,7	33,8
	rozdíl	382	224	178	19,1	-3,1	462	²⁾ 3,2	13,6
	rozdíl v %	3,1	4,3	2,5	x	x	63,3	x	x
Sídlo správního obvodu	1991	7 173	1 621	5 500	353,9	94,1	176	2,4	8,7
	2001	7 348	1 672	5 663	381,5	90,5	502	6,4	26,1
	rozdíl	175	51	163	27,6	-3,6	326	²⁾ 4,0	17,4
	rozdíl v %	2,4	3,1	3,0	x	x	185,2	x	x

¹⁾ v SLDB 2001 včetně cizinců s dlouhodobým pobytem

²⁾ v procentních bodech

Podíl nebydlených bytů na bytech celkem v roce 2001



Vybrané ukazatele bytové výstavby

	Dokončené byty celkem	z toho			Průměrná obytná plocha 1 dokončeného bytu v m ²	Průměrná hodnota dokončené stavby v tis. Kč ¹⁾	Zrušené byty celkem
		v rodinných domech	v bytových domech	v nástavbách, přístavbách a vestavbách			
1997	121	20	97	4	49,7	2 853	43
1998	98	17	57	24	46,2	2 652	6
1999	232	6	-	10	22,8	10 834	6
2000	98	19	62	6	52,0	3 775	3
2001	69	22	37	9	63,5	2 957	5
2002	68	22	40	5	61,0	3 442	3
2003	23	19	-	3	97,7	2 223	2

¹⁾ hodnota stavby je uvedena bez hodnoty pozemku

OTROKOVICE

Obyvatelstvo ve věku 15 a více let podle pohlaví a nejvyššího ukončeného vzdělání podle výsledků sčítání lidu, domů a bytů

	1991			2001		
	celkem	muži	ženy	celkem	muži	ženy
Obyvatelstvo celkem	28 253	13 636	14 617	29 714	14 501	15 213
v tom se vzděláním (v %):						
základní včetně neukončeného	33,9	23,2	43,9	23,9	15,8	31,5
vyučení bez maturity	33,2	43,2	23,9	22,4	28,1	16,9
střední odborné bez maturity	4,7	4,2	5,2	18,0	20,8	15,3
vyučení s maturitou	.	.	.	1,6	2,2	1,1
úplné střední všeobecné s maturitou	3,5	2,7	4,2	4,7	3,3	6,0
úplné střední odborné s maturitou ¹⁾	18,8	19,2	18,4	18,7	17,9	19,5
nástavbové studium	.	.	.	1,8	1,2	2,4
vyšší odborné	0,1	0,1	0,1	1,1	1,2	1,1
vysokoškolské	5,3	6,9	3,7	6,6	8,1	5,2
bez vzdělání	0,1	0,1	0,2	0,2	0,2	0,2
nezjištěno	0,3	0,3	0,4	0,9	1,1	0,7

¹⁾ v roce 1991 včetně vyučených s maturitou

Postavení správního obvodu v kraji ve vybraných ukazatelích (kraj = 100 %)

