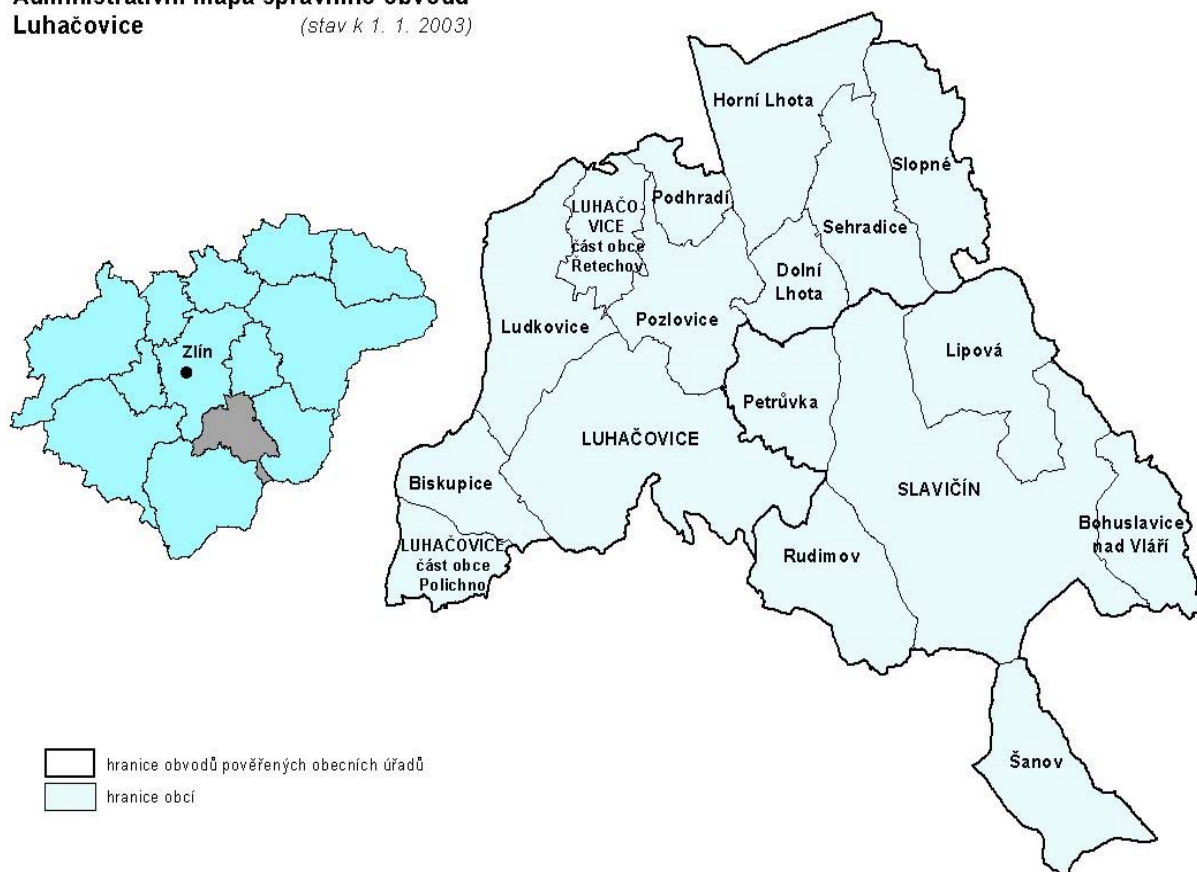


**Administrativní mapa správního obvodu
Luhačovice**

(stav k 1. 1. 2003)



Správní obvod **Luhačovice** leží v jihovýchodní části Zlínského kraje, na jihu sousedí se správním obvodem Uherský Brod, na západě se správním obvodem Zlín, na severu je to správní obvod Vizovice a na východě pak Valašské Klobouky. Na jihovýchodě má krátkou hranici se Slovenskou republikou. Počtem obyvatel je třetím nejmenším a svou rozlohou pátým nejmenším správním obvodem ve Zlínském kraji.

Reliéf oblasti je tvořen Bílými Karpatami a zejména Vizovickou vrchovinou, jejíž jihovýchodní část se také nazývá Luhačovická vrchovina. Osou Vizovické vrchoviny je Klášťovský hřbet probíhající od jihozápadu k severovýchodu. Nejvyšším vrcholem v luhačovické oblasti je Komonec, vysoký 672 m n.m. Do východní a jihovýchodní části oblasti zasahuje pohoří Bílé Karpaty. Nejvíce území zaujímají lesy (přibližně 47 %), podíl zemědělské půdy představuje 42,5 %.

Území je poměrně bohaté na minerální prameny. V luhačovské oblasti se vyskytují uhličitě vody a siričné vody, které daly základ lázeňské léčbě a využívají se k léčení neduhů dýchacího a trávicího ústrojí, nemocí a poruch látkové výměny a pohybového ústrojí. Nejznámějším pramenem je Vincentka, která se jako jediný pramen plní do lahví a rozváží po celém státě.

Centrem oblasti je lázeňské město Luhačovice, kterému nezaměnitelný ráz vtiskly stavby architekta Dušana Jurkoviče. Jeho dílo reprezentují stavby jako jsou Vodoléčebný ústav s lázeňskou plovárnou se slunečními lázněmi, Jurkovičův dům nebo dům Jestřábí. Nejnovější fontána v Luhačovicích je z roku 2000 a je součástí dominanty kruhového objezdu. Stranou od lázeňského centra leží barokní zámek. V blízkosti města se nachází přehradní nádrž, využívaná k rekreaci a sportovnímu rybaření.

Druhým městem v tomto správním obvodu je město Slavíčín, bohaté na své kulturní a historické památky. Je již mnoho let provozovatelem muzea, ve kterém je trvale instalována expozice zabývající se leteckou bitvou, která se 29. srpna roku 1944 odehrála ve vzdušném prostoru Slavíčína.

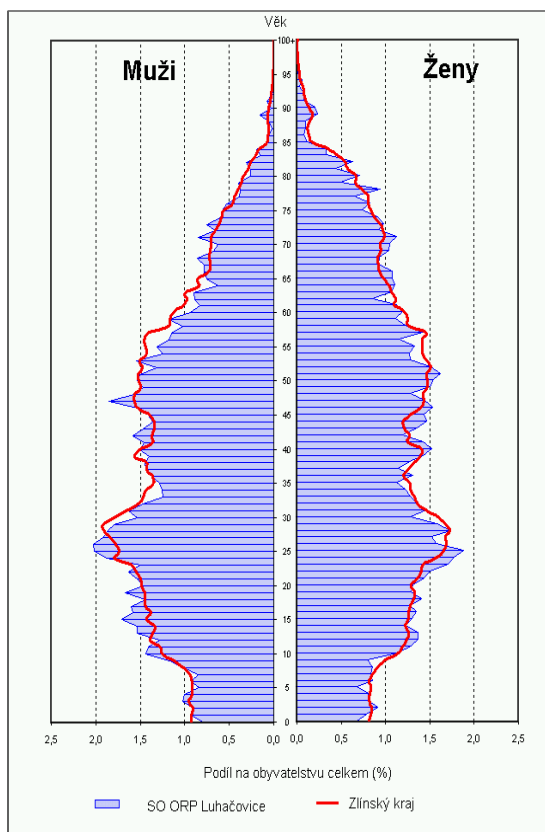
V lesích mezi obcemi Pozlovice a Podhradí se nachází zřícenina hradu Starý Světlov, nad obcí Horní Lhota v terénu lze rozpoznat jednotlivé valy složitěho předhradí hradu Sehrad.

V regionu se nachází chráněná krajinná oblast Bílé Karpaty, přírodní památka Čertův kámen, skalní útvar v lesním porostu nedaleko Ludkovic a přírodní památka Pod Vrchy nedaleko Bohuslavic nad Vláří s lokalitou sněženky podsněžníku.

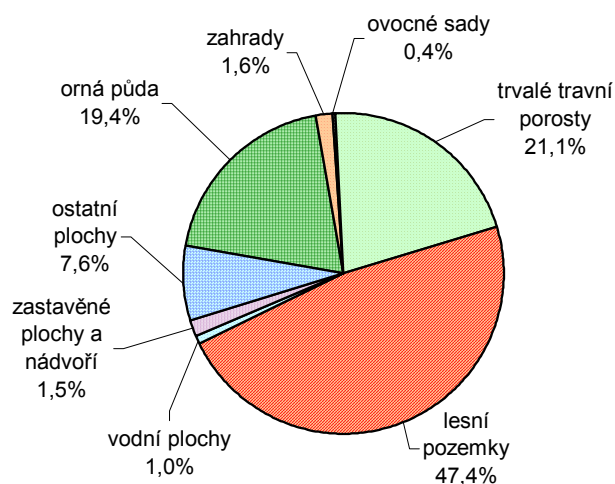
Luhačovice se svým okolím patří do národopisné oblasti Luhačovské Zálesí, která je charakterizována svéráznou lidovou kulturou, krojem a osobitým dialektem.

LUHAČOVICE

Věková struktura obyvatelstva 2003



Struktura pozemků



Obyvatelstvo podle věku k 31. 12. 2003

	Celkem	Muži	Ženy
Celkem	19 692	9 651	10 041
0 - 14	3 052	1 607	1 445
15 - 64	13 828	6 958	6 870
65 +	2 812	1 086	1 726
Index stáří ¹⁾	92,1	67,6	119,4
Průměrný věk	38,9	37,0	40,8

¹⁾ počet osob ve věku 65 + na 100 dětí ve věku 0 - 14 let

Základní demografické údaje

	Živě narození	Zemřelí	Přirozený přírůstek	Přírůstek stěhováním	Celkový přírůstek	Sňatky	Rozvody	Potraty	Střední stav obyvatel	Stav obyvatel k 31.12.
1991	278	202	76	-21	55	117	27	107	20 528	20 555
1992	265	203	62	-	62	127	32	153	20 586	20 617
1993	273	234	39	-12	27	104	34	135	20 631	20 644
1994	197	198	-1	11	10	105	44	91	20 649	20 654
1995	180	206	-26	14	-12	101	42	75	20 648	20 642
1996	180	202	-22	23	1	101	37	75	20 643	20 643
1997	180	214	-34	31	-3	123	32	94	20 642	20 640
1998	144	201	-57	-16	-73	110	39	85	20 604	20 567
1999	185	184	1	32	33	110	31	88	20 584	20 600
2000	189	171	18	-80	-62	101	33	71	19 997	19 966
2001	181	173	8	-95	-87	89	33	65	19 816	19 772
2002	168	151	17	-43	-26	97	49	79	19 759	19 746
2003	146	166	-20	-34	-54	76	36	54	19 719	19 692

Obyvatelstvo a domy v retrospektivě (SLDB – podle územní struktury platné k 1. 3. 2001)

	1 869	1 880	1 890	1 900	1 910	1 921	1 930	1 950	1 961	1 970	1 980	1 991	2 001
Počet obyvatel celkem	9 811	10 228	10 545	11 044	12 186	11 989	12 688	13 335	16 523	17 656	19 372	19 921	19 816
v sídle SO ORP	1 816	1 955	2 068	2 267	2 867	3 005	3 362	3 737	4 733	5 062	5 378	5 828	5 621
Počet domů ¹⁾ celkem	1 808	1 785	1 905	1 942	2 106	2 180	2 472	2 971	3 104	3 383	3 701	3 833	3 842
v sídle SO ORP	313	325	389	409	498	556	704	880	902	936	972	974	953

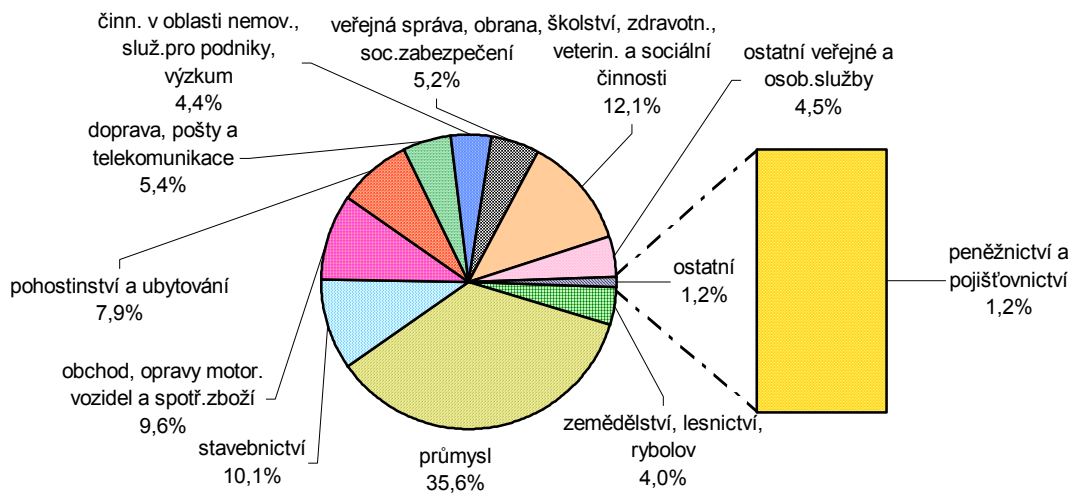
¹⁾ do roku 1950 uvedeny domy celkem, v letech 1961 až 2001 pouze domy trvale obydlené

Ekonomická aktivita obyvatelstva podle výsledků sčítání lidu, domů a bytů

	Ekonomicky aktivní celkem	v tom				Ekonomicky neaktivní celkem	z toho			Nezjištěná ekonomická aktivita
		zaměstnané osoby			nezaměstnaní		nepracující důchodci	děti, žáci, studenti, učni a ostatní závislé osoby		
		celkem	pracující důchodci	ženy na mateřské dovolené ¹⁾						
Správní obvod celkem										
Celkem 1991	10 658	10 541	672	680	117	9 263	3 365	5 842	-	
v %	100,0	98,9	6,3	6,4	1,1	100,0	36,3	63,1	x	
Celkem 2001	9 965	9 198	303	142	767	9 779	4 234	5 018	72	
v %	100,0	92,3	3,0	1,4	7,7	100,0	43,3	51,3	x	
v tom:										
muži	5 520	5 118	141	-	402	4 161	1 531	2 611	36	
ženy	4 445	4 080	162	142	365	5 618	2 703	2 407	36	
Sídlo správního obvodu										
Celkem 1991	3 041	2 994	184	192	47	2 787	1 114	1 656	-	
v %	100,0	98,5	6,1	6,3	1,5	100,0	40,0	59,4	x	
Celkem 2001	2 840	2 646	116	39	194	2 756	1 271	1 373	25	
v %	100,0	93,2	4,1	1,4	6,8	100,0	46,1	49,8	x	
v tom:										
muži	1 517	1 409	54	-	108	1 224	451	768	14	
ženy	1 323	1 237	62	39	86	1 532	820	605	11	

¹⁾ v roce 1991 včetně osob na další mateřské dovolené (do 3 let věku dítěte) a osob pobírajících rodičovský příspěvek

Struktura ekonomicky aktivního obyvatelstva podle odvětví (ze zjištěných odvětví; SLDB 2001)



Nezaměstnanost k 31. 12. 2003

Zdroj: MPSV

	Uchazeči o zaměstnání celkem	z toho (%)			Index počtu uchazečů 2003/2002 (%)	Volná pracovní místa	Počet uchazečů na 1 volné místo	Registrovaná míra nezaměstnanosti (%) ¹⁾		
		ženy	absolventi a mladiství	osoby se změněnou pracovní schopností				2002	2003	
									celkem	ženy
Celkem	1 019	57,1	13,1	10,7	111,2	23	44,3	9,19	10,23	13,09
Sídlo SO ORP	253	51,8	9,9	9,9	131,8	7	36,1	6,76	8,91	9,90

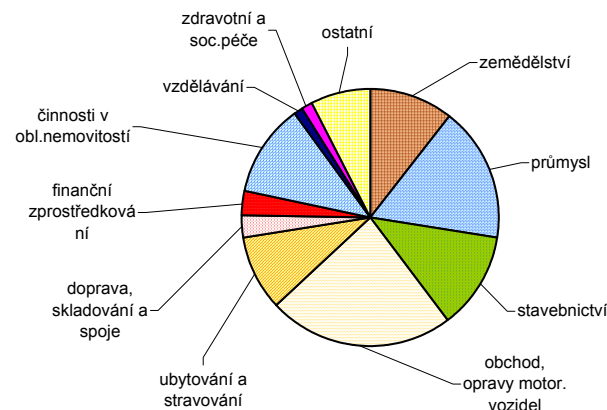
¹⁾ registrovaná míra nezaměstnanosti je počítána na počet ekonomicky aktivních podle SLDB k 1. 3. 2001

Ekonomické subjekty se sídlem na území správního obvodu k 31. 12. 2003

Ekonomické subjekty podle počtu zaměstnanců

Počet zaměstnanců	Počet subjektů celkem	v tom			
		v sídle správního obvodu		v ostatních obcích	
		celkem	podíl (%)	celkem	podíl (%)
Celkem	4 497	1 568	100,0	2 929	100,0
neuveдено	967	325	20,7	642	21,9
bez zaměstnanců	3 001	1 032	65,8	1 969	67,2
1 - 5	341	130	8,3	211	7,2
6 - 19	124	58	3,7	66	2,3
20 - 99	56	19	1,2	37	1,3
100 - 499	7	3	0,2	4	0,1
500 - 999	1	1	0,1	-	-
1 000 a více	-	-	-	-	-

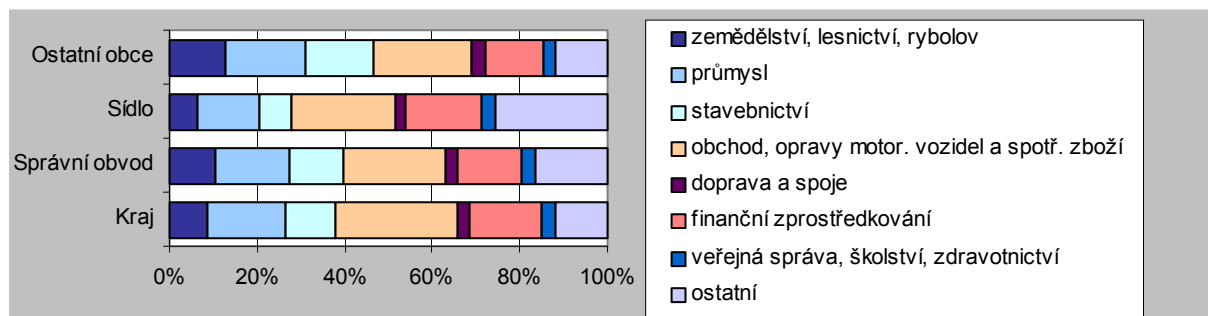
Struktura podle odvětví činnosti



Ekonomické subjekty podle právní formy

	Počet subjektů celkem	v tom			
		v sídle správního obvodu		v ostatních obcích	
		celkem	podíl (%)	celkem	podíl (%)
Celkem	4 497	1 568	100,0	2 929	100,0
z toho:					
fyzické osoby	3 865	1 351	86,2	2 514	85,8
z toho: zapsané v obchodním rejstříku	26	8	0,5	18	0,6
obchodní společnosti	311	118	7,5	193	6,6
z toho: akciové společnosti	17	7	0,4	10	0,3
družstva	9	3	0,2	6	0,2
státní podniky	2	1	0,1	1	0,0

Struktura subjektů podle odvětví činnosti



Největší zaměstnavatelé

Název	Převažující činnost
Prabos, a.s.	Výroba obuvi
METALL GROUP, a.s.	Výroba nádrží, zásobníků a kontejnerů z kovů
ZÁLESÍ, s.r.o.	Výroba plastových obalů
Lagris a.s.	Velkoobchod s obilím, osivem a krmivem
Lázně Luhačovice, a.s.	Ústavní zdravotní péče
Léčebné lázně Luhačovice-Sanatorium MIRAMARE, s.r.o.	Ústavní zdravotní péče
LUPRA, spol. s r.o. - organizační složka	Praní, chemické čištění textilií a kožešin

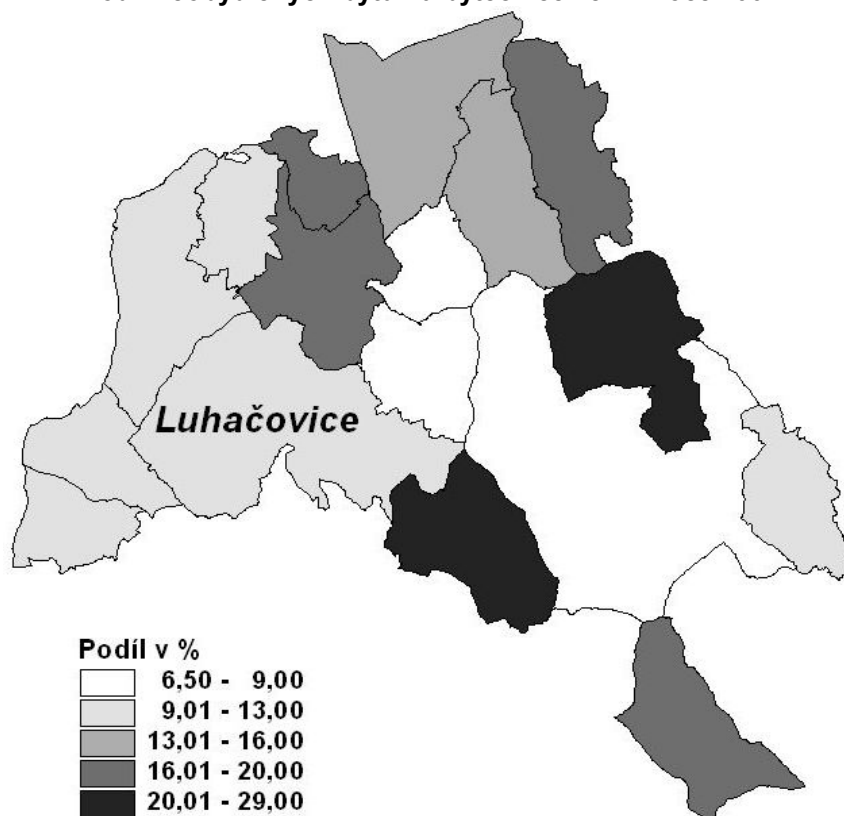
Bytový fond podle výsledků sčítání lidu, domů a bytů

		Trvale obydlené byty					Neobydlené byty		
		celkem	z toho byty		na 1 000 obyvatel ¹⁾	na 100 cenzových domácností	celkem	podíl na bytovém fondu celkem	na 1 000 obyvatel ¹⁾
			v rodinných domech	v bytových domech					
Správní obvod celkem	1991	6 240	3 920	2 250	313,2	88,7	498	7,4	25,0
	2001	6 512	4 015	2 425	328,6	87,6	839	11,9	42,3
	rozdíl	272	95	175	15,4	-1,1	341	²⁾ 4,5	17,3
	rozdíl v %	4,4	2,4	7,8	x	x	68,5	x	x
Sídlo správního obvodu	1991	2 024	987	992	347,3	90,6	144	6,6	24,7
	2001	1 988	1 000	954	353,7	88,6	290	12,7	51,6
	rozdíl	-36	13	-38	6,4	-2,0	146	²⁾ 6,1	26,9
	rozdíl v %	-1,8	1,3	-3,8	x	x	101,4	x	x

¹⁾ v SLDB 2001 včetně cizinců s dlouhodobým pobytem

²⁾ v procentních bodech

Podíl neobydlených bytů na bytech celkem v roce 2001



Vybrané ukazatele bytové výstavby

	Dokončené byty celkem	z toho			Průměrná obytná plocha 1 dokončeného bytu v m ²	Průměrná hodnota dokončené stavby v tis. Kč ¹⁾	Zrušené byty celkem
		v rodinných domech	v bytových domech	v nástavbách, přístavbách a vestavbách			
1997	13	12	-	1	72,5	1 054	3
1998	95	28	64	3	49,1	2 950	-
1999	29	17	-	7	77,2	2 056	-
2000	49	26	7	13	76,1	2 179	-
2001	31	21	-	10	81,1	1 746	18
2002	41	29	-	12	83,9	2 011	1
2003	48	26	-	22	79,9	2 303	6

¹⁾ hodnota stavby je uvedena bez hodnoty pozemku

LUHAČOVICE

Obyvatelstvo ve věku 15 a více let podle pohlaví a nejvyššího ukončeného vzdělání podle výsledků sčítání lidu, domů a bytů

	1991			2001		
	celkem	muži	ženy	celkem	muži	ženy
Obyvatelstvo celkem	15 296	7 375	7 921	16 414	7 917	8 497
v tom se vzděláním (v %) :						
základní včetně neukončeného	35,5	25,2	45,2	24,9	16,4	32,8
vyučení bez maturity	33,5	43,1	24,5	21,3	26,9	16,0
střední odborné bez maturity	3,7	3,1	4,2	18,3	21,5	15,2
vyučení s maturitou	.	.	.	1,8	2,5	1,2
úplné střední všeobecné s maturitou	3,3	2,5	4,1	4,8	3,4	6,0
úplné střední odborné s maturitou ¹⁾	17,9	18,1	17,8	17,7	17,0	18,5
nástavbové studium	.	.	.	2,1	1,2	2,9
vyšší odborné	0,0	0,1	0,0	1,3	1,1	1,6
vysokoškolské	5,5	7,5	3,5	7,0	9,1	5,1
bez vzdělání	0,2	0,1	0,2	0,1	0,1	0,2
nezjištěno	0,4	0,3	0,5	0,6	0,7	0,5

¹⁾ v roce 1991 včetně vyučených s maturitou

Postavení správního obvodu v kraji ve vybraných ukazatelích (kraj = 100 %)

