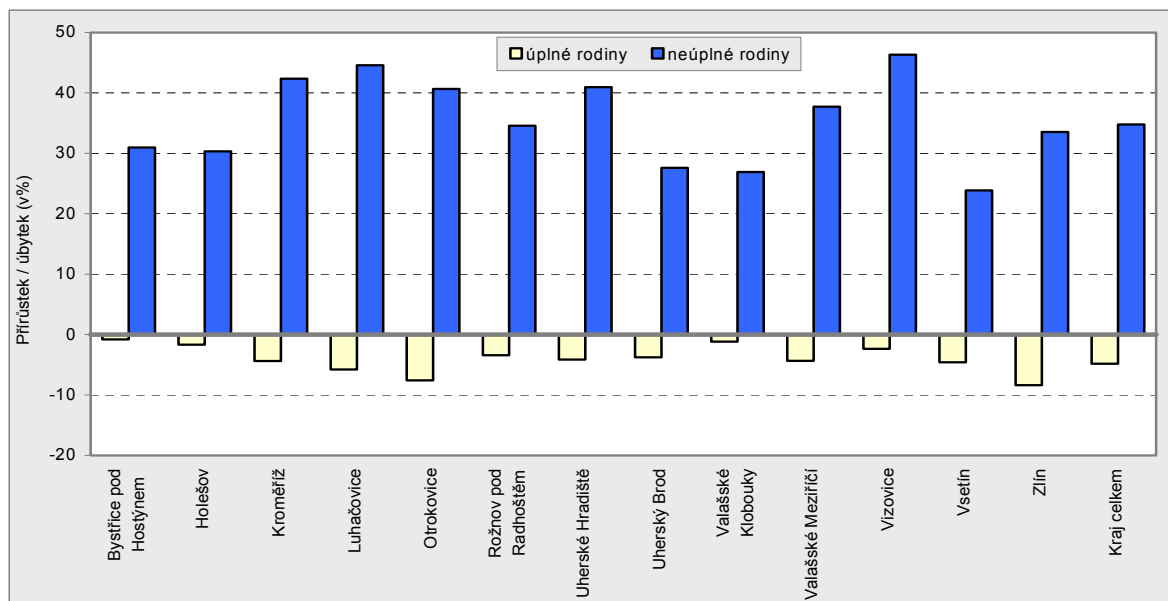


3. Domácnosti

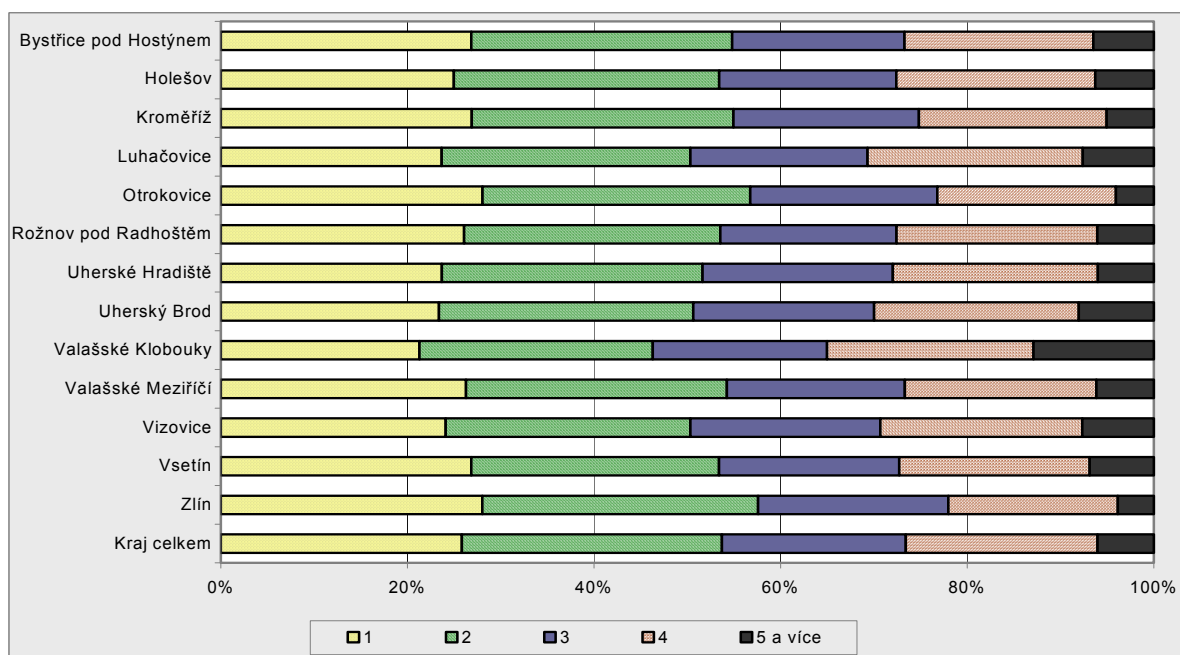
Počtem 204 806 bytových domácností se Zlínský kraj podílí 5,4 % na celkovém počtu domácností České republiky. Ve srovnání s ostatními kraji je ve Zlínském kraji nejvyšší podíl domácností se 2 a více členy, představuje 11,8 %, což je o 2,1 procentního bodu více než je úroveň v celé České republice. Podíl bytových domácností s jedním, dvěma i třemi členy je nejnižší v celé ČR, naopak nejvyšší je podíl bytových domácností s pěti a více členy (12,6 %, tj. o 4,0 procentního bodu více než v České republice). Ve Zlínském kraji je 2. nejvyšší podíl úplných rodin na cenзовých domácnostech, třetí nejnižší podíl neúplných rodin a druhý nejnižší podíl domácností jednotlivců.

Graf 7 Změny počtu domácností podle výsledků SLDB v letech 1991 - 2001



Podílem úplných rodin nejvíce krajskou úroveň převyšuje správní obvod Valašské Klobouky, kde je zároveň i nejvyšší průměrný počet členů cenзовé domácnosti (2,84). Nejnižší podíl úplných rodin je ve správním obvodu Zlín (ale i tam je o 2,2 procentního bodu nad celorepublikovým průměrem). Zároveň průměrný počet členů domácnosti 2,41 je nejnižší ve Zlínském kraji.

Graf 8 Struktura cenзовých domácností podle počtu členů v % podle výsledků SLDB 2001



POROVNÁNÍ SPRÁVNÍCH OBVDŮ

Nejvyšší **podíl domácností jednotlivců** 28,0 % vykazují stejně správní obvody Zlín a Otrokovice. Sledujeme-li vývoj od roku 1991, pak v kraji poklesl podíl úplných rodin (z 66,9 % na 60,4 %) a vzrostl podíl vícečlenných nerodinných domácností (z 0,4 % na 1,4 %) a podíl domácností jednotlivců (z 23,1 % na 5,8 %). Nejrychleji rostly podíly nerodinných domácností. Zajímavá je skutečnost, že u úplných rodin vzrostl podíl rodin bez závislých dětí (z 28,7 % na 30,6 %) a snížil se podíl se závislými dětmi (z 38,1 % na 29,8 %).

Tab. 10 Struktura cenzových domácností podle jednotlivých typů

	Cenzové domácnosti celkem		v tom podíl jednotlivých typů domácností (%)								Průměrný počet členů cenzové domácnosti
			úplné rodiny		neúplné rodiny		vícečlenné nerodinné domácnosti		domácnosti jednotlivců		
	1991	2001	1991	2001	1991	2001	1991	2001	1991	2001	
Kraj celkem	220 157	231 969	66,9	60,4	9,7	12,4	0,4	1,4	23,1	25,8	2,54
v tom správní obvody:											
Bystřice pod Hostýnem	5 736	6 277	65,6	59,5	10,5	12,5	0,5	1,1	23,4	26,8	2,53
Holešov	7 978	8 350	66,6	62,6	9,1	11,3	0,7	1,1	23,6	25,0	2,57
Kroměříž	26 232	27 748	65,5	59,2	9,4	12,6	0,4	1,2	24,7	26,9	2,50
Luhačovice	7 037	7 437	72,0	64,2	8,0	11,0	0,5	1,1	19,5	23,7	2,66
Otrokovice	13 565	14 462	67,0	58,1	9,9	13,1	0,2	0,8	22,9	28,0	2,43
Rožnov pod Radhoštěm	13 021	13 865	65,9	59,8	10,2	12,9	0,4	1,2	23,4	26,1	2,55
Uherské Hradiště	32 780	34 321	69,4	63,5	8,7	11,7	0,3	1,1	21,6	23,7	2,60
Uherský Brod	19 745	20 294	68,4	64,1	9,0	11,2	0,4	1,3	22,1	23,4	2,66
Valašské Klobouky	7 941	8 447	72,0	66,9	8,8	10,5	0,6	1,3	18,6	21,3	2,84
Valašské Meziříčí	15 520	16 337	65,9	59,9	9,5	12,5	0,4	1,4	24,2	26,3	2,54
Vizovice	5 508	6 063	70,3	62,3	9,2	12,2	0,5	1,3	20,0	24,1	2,64
Vsetín	25 360	26 760	64,5	58,3	11,0	13,0	0,6	1,9	23,9	26,8	2,56
Zlín	39 734	41 608	64,9	56,8	10,6	13,5	0,2	1,7	24,3	28,0	2,41

Zdroj: SLDB

Pokles podílu **úplných rodin** je patrný ve všech správních obvodech. Nejvíce se podíl snížil ve správním obvodu Otrokovice (o 8,9 procentního bodu), kde naopak nejvíce vzrostl podíl domácností jednotlivců o 5,1 procentního bodu. Značný nárůst podílu úplných rodin byl i ve správním obvodu Zlín, kde vzrostl o 8,1 procentního bodu. Nejmenší pokles byl ve správním obvodu Holešov (o 4,0 procentního bodu). Snížení podílu úplných rodin ve správním obvodu Otrokovice je provázáno v kraji nejrychlejším růstem počtu rodin bez závislých dětí (index je 118,7). Rovněž rychleji než v kraji celkem rostl počet cenzových domácností se závislými dětmi ve správních obvodech Bystřice pod Hostýnem, Holešov, Kroměříž, Otrokovice, Rožnov pod Radhoštěm, Valašské Meziříčí a Vizovice.

S rostoucím **podílem neúplných rodin** rostl ve všech správních obvodech i podíl neúplných rodin se závislými dětmi, nejvíce ve správních obvodech Kroměříž, Valašské Meziříčí a Vizovice.

Sledujeme-li cenzové domácnosti z hlediska **počtu závislých dětí** jako podíl na celkovém počtu cenzových domácností se závislými dětmi, pak v kraji vzrostl podíl rodin s jedním dítětem o 4,4 procentního bodu a klesly podíly se dvěma dětmi o 1,7 procentního bodu, se třemi o 2,6 procentního bodu a se 4 a více dětmi o 0,1 procentního bodu. Stejný trend se projevil zhruba v polovině správních obvodů. Ve správních obvodech Bystřice pod Hostýnem, Luhačovice, Uherský Brod a Valašské Klobouky se projevil i růst podílu cenzových domácností se dvěma závislými dětmi. V Rožnově pod Radhoštěm a Valašském Meziříčí vzrostl podíl cenzových domácností s jedním dítětem, podíl se dvěma a třemi dětmi buď klesl nebo se nezměnil a vzrostl podíl se čtyřmi a více dětmi.

V rámci správních obvodů Zlínského kraje největší podíl cenzových domácností se čtyřmi a více dětmi je ve správním obvodu Valašské Klobouky (4,0 %), kde je i největší podíl cenzových domácností se třemi dětmi (15,6 %). Největší podíl cenzových domácností s jedním dítětem je ve správních obvodech Zlín a Otrokovice.

Vybavenost se zjišťovala u bytových domácností. Ve správních obvodech Bystřice pod Hostýnem, Otrokovice, Rožnov pod Radhoštěm a Vsetín se podíl domácností, které vlastní osobní automobil, pohybuje těsně pod padesátiprocentní hranicí, od 45,1 % do 49,5 %. Ve zbývajících správních obvodech vlastní osobní automobil více než polovina domácností, největší podíl je ve správním obvodu Vizovice, kde je rovněž i největší podíl domácností, které vlastní více než jeden osobní automobil.

Podíl domácností vybavených počítačem se pohybuje od 11,1 % ve správním obvodu Valašské Klobouky po 19,6 % ve Zlíně. Druhý největší podíl domácností s osobním počítačem je ve správním obvodu Vizovice, stejně jako podíl domácností, které mají možnost využívat internet. Sledujeme-li vybavení domácností automobilem, osobním počítačem a internetem podle věku uživatele, pak ve všech správních obvodech kraje jednoznačně největší podíl takto vybavených domácností představují domácnosti, ve kterých je uživatel bytu ve věku 40 – 49 let. Jedinou výjimkou jsou domácnosti vybavené osobním automobilem ve správních obvodech Otrokovice a Valašské Klobouky, kde převládají uživatelé bytu mladší, ve věku 30 - 39 let.

Graf 9 Průměrný počet závislých dětí v cenзовých rodinných domácnostech podle výsledků SLDB 2001

