

2. Obyvatelstvo

K 1. 1. 2004 měl Zlínský kraj 591 866 obyvatel. Hodnotíme-li **dlouhodobý vývoj**, pak od roku 1961 se počet obyvatel kraje zvýšil o 11,1 %, což představuje 59 190 osob. Nejprogresivnější byl vývoj počtu obyvatel ve správním obvodu Rožnov pod Radhoštěm, kde vzrostl o 39,3 % a dále ve správním obvodu Otrokovice, kde vzrostl o 35,5 %. Naproti tomu nejmenší nárůst byl ve správních obvodech Holešov a Uherský Brod, vzrostl o 0,1 % a o 0,3 %.

Tab 4. Dlouhodobý vývoj počtu obyvatel ve správních obvodech a jejich sídlech

	Obyvatelstvo celkem					Přírůstek mezi sčítáními (%)			
	1961	1970	1980	1991	2001	1961 - 1970	1970 - 1980	1980 - 1991	1991 - 2001
Kraj celkem	532 676	550 465	591 334	596 903	595 010	3,3	7,4	0,9	-0,3
	Správní obvody celkem								
Bystřice pod Hostýnem	15 818	15 611	16 193	15 770	16 015	-1,3	3,7	-2,6	1,6
Holešov	21 593	20 941	21 718	21 686	21 620	-3,0	3,7	-0,1	-0,3
Kroměříž	68 502	67 637	70 990	70 290	70 176	-1,3	5,0	-1,0	-0,2
Luhačovice	16 523	17 656	19 372	19 921	19 816	6,9	9,7	2,8	-0,5
Otrokovice	25 940	27 187	34 581	36 154	35 305	4,8	27,2	4,5	-2,3
Rožnov pod Radhoštěm	25 278	28 561	33 249	35 102	35 625	13,0	16,4	5,6	1,5
Uherské Hradiště	86 124	87 640	91 258	90 393	90 281	1,8	4,1	-0,9	-0,1
Uherský Brod	54 098	54 481	56 113	54 795	54 236	0,7	3,0	-2,3	-1,0
Valašské Klobouky	23 355	23 540	23 789	23 701	24 215	0,8	1,1	-0,4	2,2
Valašské Meziříčí	33 560	37 699	41 146	42 232	42 009	12,3	9,1	2,6	-0,5
Vizovice	15 241	14 533	14 932	15 619	16 101	-4,6	2,7	4,6	3,1
Vsetín	61 411	63 645	68 198	68 831	68 680	3,6	7,2	0,9	-0,2
Zlín	85 233	91 334	99 795	102 409	100 931	7,2	9,3	2,6	-1,4
	Sídlo správního obvodu								
Bystřice pod Hostýnem	7 252	7 605	8 462	8 441	8 787	4,9	11,3	-0,2	4,1
Holešov	10 994	10 972	12 317	12 717	12 463	-0,2	12,3	3,2	-2,0
Kroměříž	23 178	24 478	27 835	28 636	29 225	5,6	13,7	2,9	2,1
Luhačovice	4 733	5 062	5 378	5 828	5 621	7,0	6,2	8,4	-3,6
Otrokovice	10 486	11 925	18 082	20 267	19 261	13,7	51,6	12,1	-5,0
Rožnov pod Radhoštěm	7 671	10 885	15 468	17 727	17 845	41,9	42,1	14,6	0,7
Uherské Hradiště	15 616	19 427	25 015	26 765	26 876	24,4	28,8	7,0	0,4
Uherský Brod	12 565	14 406	17 459	17 721	17 592	14,7	21,2	1,5	-0,7
Valašské Klobouky	4 026	4 218	4 692	5 028	5 191	4,8	11,2	7,2	3,2
Valašské Meziříčí	17 145	22 296	26 531	28 175	27 568	30,0	19,0	6,2	-2,2
Vizovice	3 981	3 843	4 251	4 355	4 501	-3,5	10,6	2,4	3,4
Vsetín	18 213	22 108	27 932	29 661	29 190	21,4	26,3	6,2	-1,6
Zlín	63 038	70 252	79 519	83 126	80 854	11,4	13,2	4,5	-2,7

Sledujeme-li vývoj počtu obyvatel od roku 1961 v desetiletích podle jednotlivých sčítání lidu, pak Rožnov pod Radhoštěm je jediným správním obvodem, kde ve všech sledovaných obdobích byl přírůstek obyvatel kladný. V kraji rostl počet obyvatel až do roku 1991, přitom největší nárůst byl zaznamenán v období let 1970 až 1980, menší v letech 1961 - 1970 a nejmenší v období 1980 až 1990. V posledním desetiletí počet obyvatel klesl.

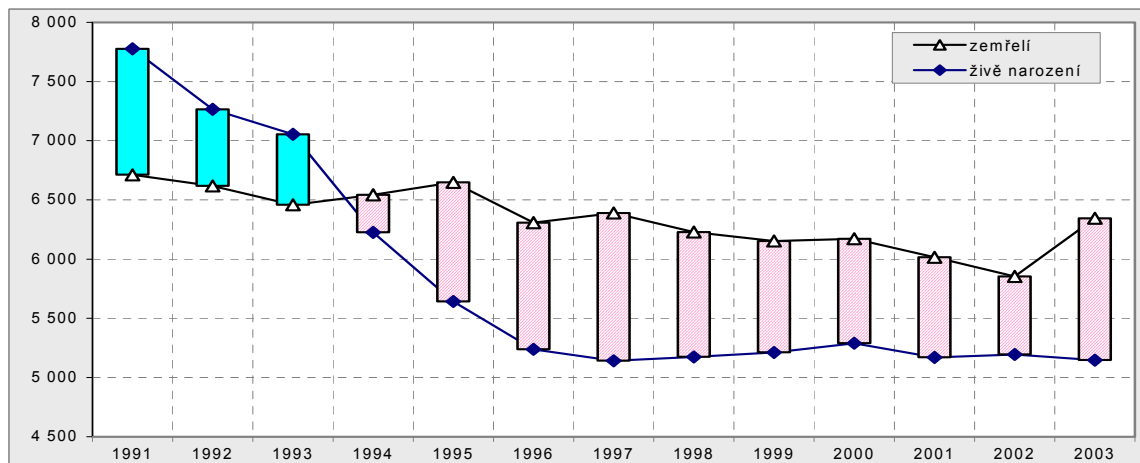
Tento vývoj kopírují správní obvody Luhačovice, Otrokovice, Vsetín a Zlín. Podobně i Valašské Meziříčí, kde však největší nárůst byl hned v prvním desetiletí. Ve správních obvodech Bystřice pod Hostýnem, Holešov, Kroměříž a Vizovice došlo k poklesu počtu obyvatel v období let 1961-1970 a pouze u Vizovic je pak ve všech následujících desetiletích přírůstek obyvatel kladný.

V období **po roce 1991** klesl počet obyvatel Zlínského kraje o 0,8 % a pokles byl zaznamenán i ve většině správních obvodů. Nejvýraznější byl ve správních obvodech Otrokovice (o 2,8 %) a Zlín (o 2,6 %). K nárůstu počtu obyvatel došlo pouze ve správních obvodech Bystřice pod Hostýnem, Rožnov pod Radhoštěm, Valašské Klobouky a Vizovice. Z těchto 4 obvodů pouze ve správním obvodu Rožnov pod Radhoštěm klesl počet obyvatel ve městě, které je sídlem obvodu. Ve třech z těchto čtyřech obvodů růst počtu obyvatel ovlivnilo především **stěhování**. V Rožnově pod Radhoštěm byl přírůstek migrací vyšší než přirozený přírůstek, v Bystřici pod Hostýnem a Vizovicích dokonce vyrovnal úbytek obyvatel

POROVNÁNÍ SPRÁVNÍCH OBVDŮ

přirozenou měnou. Pouze ve Valašských Kloboukách byl přirozený přírůstek vyšší než přírůstek stěhováním, projevila se tak **nejvyšší porodnost** v kraji (12,1 osob na 1 tis. obyvatel) a průměrná úmrtnost v kraji (10,6 zemřelých na 1 tis. obyvatel).

Graf 4 Vývoj počtu živě narozených a zemřelých ve Zlínském kraji v letech 1991 - 2003

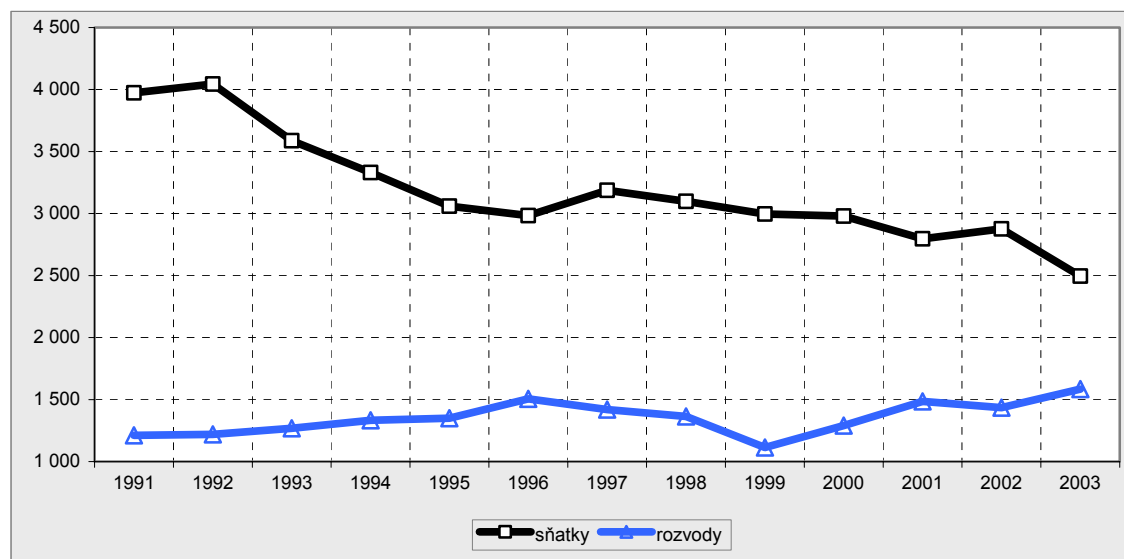


Druhá nejvyšší porodnost v kraji byla ve správním obvodu Valašské Meziříčí (10,3 narozených na 1 tis. obyvatel) a přestože i úmrtnost byla průměrná, byla vyšší než porodnost a došlo tedy k úbytku obyvatel přirozenou měnou, který nevyrovnal ani přírůstek migrací. Na poslední místa v porodnosti se řadí Bystřice pod Hostýnem a Zlín s hodnotami 9,1 a 8,8 narozených na 1 tis. obyvatel.

Graf 4 Vývoj počtu živě narozených a zemřelých ve Zlínském kraji v letech 1991 - 2003

Kromě správních obvodů Luhačovice, Otrokovice, Rožnov pod Radhoštěm a Valašské Klobouky byla ve všech správních obvodech úmrtnost vyšší než porodnost a došlo tedy k úbytku obyvatel přirozenou měnou. Ve správním obvodu Holešov se nejvyšší úmrtnost v kraji projevila nejvyšším přirozeným úbytkem obyvatel v kraji. Pouze ve správním obvodu Kroměříž se zvýšil počet obyvatel v sídle o 1,7 %. Ve většině správních obvodů je pokles počtu obyvatel provázen poklesem počtu obyvatel v sídle správního obvodu a nárůstem počtu obyvatel v ostatních obcích. Jiná byla situace ve správních obvodech Uherské Hradiště a Uherský Brod, kde došlo k poklesu obyvatel i v ostatních obcích správního obvodu.

Graf 5 Vývoj počtu sňatků a rozvodů ve Zlínském kraji v letech 1991 - 2003



POROVNÁNÍ SPRÁVNÍCH OBVDŮ

V roce 2003 byla ve Zlínském kraji ve srovnání s ostatními kraji České republiky nejnižší **sňatečnost**, **potratovost** a druhá nejnižší **rozvodovost**.

Jestliže hodnotíme nejen rok 2003, ale celé období po roku 1991, má v rámci kraje prvenství správní obvod Otrokovice. V přepočtu na 1 tis. obyvatel zde byl nejvyšší počet sňatků (5,7), rozvodů (3,0) i potratů (5,5). Druhá nejvyšší sňatečnost byla ve správním obvodu Valašské Klobouky (5,6 promile), přitom rozvodovost a potratovost byla nejnižší v kraji (1,1 a 3,9 promile).

Tab. 5 Základní demografické údaje v letech 1991 - 2003¹⁾

	Živě narození	Zemřelí	Přirozený přírůstek	Přírůstek stěhováním	Celkový přírůstek	Sňatky	Rozvody	Potraty ¹⁾
Kraj celkem	9,7	10,6	-0,9	0,6	-0,3	5,3	2,3	4,9
v tom správní obvody:								
Bystřice pod Hostýnem	9,1	10,1	-1,0	2,5	1,5	5,1	2,1	4,1
Holešov	9,8	11,8	-2,1	1,9	-0,1	5,5	2,1	4,9
Kroměříž	9,4	11,2	-1,8	2,0	0,2	5,1	2,7	5,3
Luhačovice	9,7	9,5	0,2	-0,7	-0,5	5,1	1,8	4,4
Otrokovice	9,9	8,9	1,0	-1,8	-0,8	5,7	3,0	5,5
Rožnov pod Radhoštěm	9,9	9,4	0,5	0,7	1,1	4,9	2,2	5,0
Uherské Hradiště	9,5	11,2	-1,7	1,6	-0,1	5,4	2,1	4,8
Uherský Brod	9,9	11,0	-1,1	0,6	-0,4	5,4	1,5	4,2
Valašské Klobouky	12,1	10,6	1,5	0,3	1,8	5,6	1,1	3,9
Valašské Meziříčí	10,3	10,6	-0,3	0,1	-0,2	5,4	2,4	5,0
Vizovice	10,2	10,4	-0,2	2,2	2,0	5,3	1,8	4,6
Vsetín	10,2	10,3	-0,1	-0,1	-0,2	5,2	2,1	5,0
Zlín	8,8	10,8	-2,0	-0,2	-2,2	5,5	2,8	5,2

¹⁾ průměrná roční hodnota ukazatele za sledované období připadající na 1 000 obyvatel středního stavu

¹⁾ od roku 1992

Průměrný věk 39,3 roku ve Zlínském kraji je nižší než je údaj za Českou republiku a mezi kraji je Zlínský kraj na 9. místě. Nejmladší je obyvatelstvo ve správním obvodu Valašské Klobouky, kde průměrný věk 37,5 roku je nejnižší v kraji. Zároveň je tu nejvyšší podíl mladé generace do 14 let (18,4 %), index stáří je však až druhý nejnižší (74,5 let). Nejstarší obyvatelstvo je ve správním obvodu Zlín, průměrný věk je 39,8 let a index stáří 113,3 je v kraji nejvyšší.

Ve srovnání s rokem 1991 se v kraji snížil počet obyvatel do 14 let. Z jednotlivých správních obvodů to bylo nejprogresivněji v Luhačovicích (o 34,0 %) a ve Zlíně (o 33,6 %), což se projevilo i na nejnižším zvýšení indexu stáří. Počet obyvatel starších 65 let se zvýšil nejmarkantněji ve správních obvodech Rožnov pod Radhoštěm (o 31,2 %) a Valašské Klobouky (o 28,2 %).

Tab. 6 Struktura obyvatelstva podle věku¹⁾

									v %
	0 - 14		15 - 64		65 +		Index stáří ¹⁾		Průměrný věk 2003
	1991	2003	1991	2003	1991	2003	1991	2003	
Kraj celkem	21,7	15,3	66,2	70,5	12,1	14,1	55,8	92,0	39,3
v tom správní obvody:									
Bystřice pod Hostýnem	22,0	15,2	65,8	70,8	12,2	14,0	55,5	92,0	39,2
Holešov	21,7	15,3	65,3	70,0	13,0	14,7	59,9	96,0	39,5
Kroměříž	21,6	15,0	65,8	70,9	12,6	14,1	58,2	94,2	39,5
Luhačovice	23,2	15,5	65,6	70,2	11,2	14,3	48,3	92,1	38,9
Otrokovice	21,9	15,0	67,7	72,0	10,4	13,0	47,6	86,6	39,2
Rožnov pod Radhoštěm	22,2	15,5	67,5	71,0	10,3	13,5	46,5	87,2	39,2
Uherské Hradiště	21,4	15,1	66,1	70,8	12,5	14,2	58,6	94,1	39,4
Uherský Brod	21,8	15,7	65,5	69,6	12,7	14,7	58,1	93,4	39,2
Valašské Klobouky	23,6	18,4	65,5	67,9	10,9	13,7	46,2	74,5	37,5
Valašské Meziříčí	21,9	16,2	67,0	70,8	11,1	13,0	50,9	80,2	38,6
Vizovice	23,2	16,9	65,1	70,6	11,7	12,5	50,4	74,0	38,0
Vsetín	22,2	16,1	66,3	70,7	11,5	13,2	51,9	82,0	38,7
Zlín	20,4	13,9	66,2	70,4	13,4	15,7	65,8	113,3	40,6

¹⁾ data se vztahují k 3. 3. 1991 (SLDB) a k 31. 12. 2003

POROVNÁNÍ SPRÁVNÍCH OBVDŮ

Ve sledovaném období byly nejčastější **příčinou smrti** v kraji i ve všech správních obvodech nemoci oběhové soustavy. Představovaly více než polovinu všech úmrtí, i když srovnáme-li období po roce 1999 s obdobím let 1994 až 1999, pak podíl úmrtí na nemoci oběhové soustavy klesl jak v kraji, tak ve všech správních obvodech. Nejvýznamnější byl pokles o 8,0 procentního bodu ve správním obvodu Vizovice. Druhou nejčastější příčinou úmrtí byly novotvary. Ve srovnání s obdobím 1994 až 1999 vzrostl jejich podíl po roce 1999 na celkovém počtu úmrtí v kraji celkem a také ve většině správních obvodů. Ke snížení podílu došlo ve správních obvodech Otrokovice a Rožnov pod Radhoštěm, stejná úroveň zůstala ve Valašských Kloboukách.

Tab. 7 Zemřelí podle vybraných příčin smrti v letech 1994 - 1998 a 1999 - 2003

	Celkem		Novotvary		Nemoci oběhové soustavy		Nemoci dýchací soustavy		Nemoci trávicí soustavy		Vnější příčiny nemocnosti a úmrtnosti		z toho sebevraždy	
	1994 - 1998	1999 - 2003	1994 - 1998	1999 - 2003	1994 - 1998	1999 - 2003	1994 - 1998	1999 - 2003	1994 - 1998	1999 - 2003	1994 - 1998	1999 - 2003	1994 - 1998	1999 - 2003
Kraj celkem	32 121	30 541	7 132	7 202	19 099	17 032	1 072	1 286	1 339	1 455	2 266	2 255	509	489
v tom správní obvody:														
Bystřice p. Hostýnem	778	817	174	203	454	423	27	42	38	46	60	62	15	5
Holešov	1 304	1 215	248	263	813	675	40	80	56	52	97	88	21	16
Kroměříž	3 916	3 804	874	918	2 334	2 035	118	207	167	169	276	279	53	51
Luhačovice	1 021	845	254	214	613	479	20	24	40	39	71	49	16	16
Otrokovice	1 602	1 594	399	379	919	890	46	62	70	78	120	130	34	33
Rožnov p. Radhoštěm	1 667	1 673	388	383	942	941	64	67	72	83	135	133	28	16
Uherské Hradiště	5 084	4 769	1 098	1 160	2 965	2 618	184	199	216	219	383	352	89	76
Uherský Brod	3 027	2 918	671	696	1 817	1 644	85	94	119	134	200	228	48	51
Valašské Klobouky	1 320	1 232	253	236	853	765	36	49	49	72	74	53	16	11
Valašské Meziříčí	2 304	2 161	514	491	1 361	1 222	73	71	98	94	176	190	29	48
Vizovice	834	819	172	202	531	456	28	34	31	44	53	54	22	12
Vsetín	3 668	3 404	860	835	2 026	1 758	192	161	151	175	296	313	69	79
Zlín	5 596	5 290	1 227	1 222	3 471	3 126	159	196	232	250	325	324	69	75

Ve čtyřech správních obvodech (Uherský Brod, Valašské Meziříčí, Vsetín a Zlín) se zvýšil podíl sebevražd, i když v rámci kraje se podíl nezměnil.

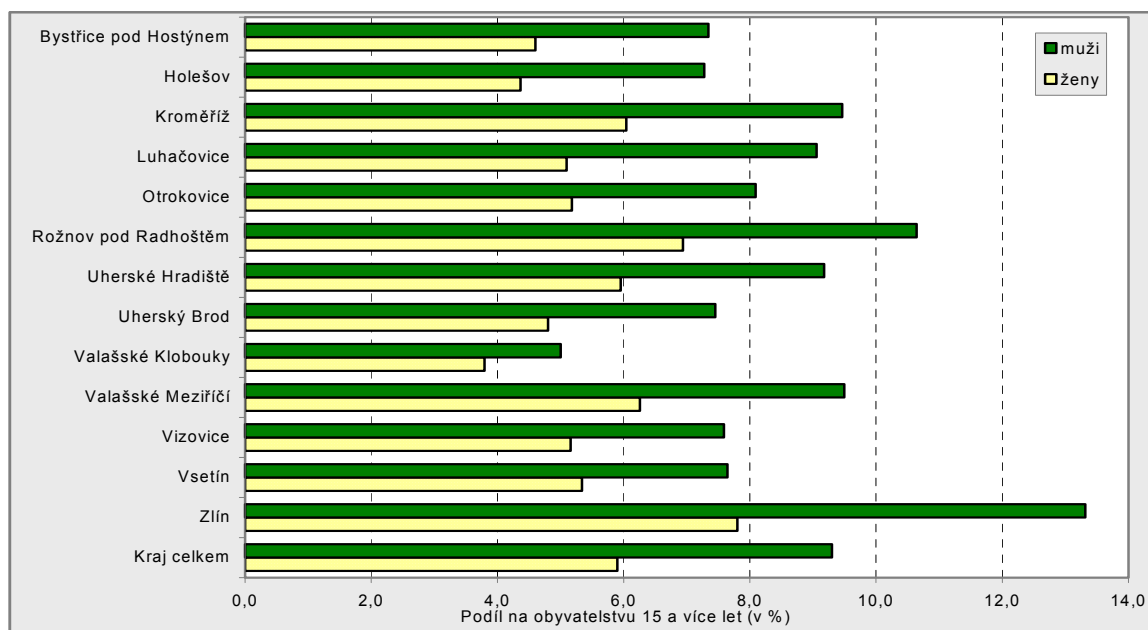
Tab. 8 Standardizovaná úmrtnost podle vybraných příčin smrti

Není-li uvedeno jinak, vztahují se hodnoty k celému období 1994-2003

	Zemřelí na 1 000 obyvatel		Standardizovaný index úmrtnosti						
	1994 - 1998	1999 - 2003	celkem			podle pohlaví		podle příčin úmrtí	
			1994 - 1998	1999 - 2003	1994 - 2003	muži	ženy	novotvary	nemoci oběhové soustavy
Kraj celkem	10,7	10,3	11,0	10,5	10,7	11,3	10,2	2,5	6,2
v tom správní obvody:									
Bystřice pod Hostýnem	9,6	10,2	9,7	10,7	9,9	10,8	9,2	2,3	5,5
Holešov	12,1	11,2	11,3	11,0	11,2	11,7	10,8	2,3	6,5
Kroměříž	11,1	10,8	11,1	11,0	10,9	11,4	10,6	2,6	6,2
Luhačovice	9,9	8,5	10,3	9,1	9,5	10,3	8,8	2,4	5,5
Otrokovice	8,8	9,0	10,3	9,9	10,2	10,6	9,7	2,4	5,9
Rožnov pod Radhoštěm	9,3	9,4	10,7	10,3	10,6	10,8	10,4	2,4	6,1
Uherské Hradiště	11,2	10,6	11,2	10,6	10,9	11,5	10,5	2,5	6,2
Uherský Brod	11,0	10,7	10,9	10,8	10,7	11,4	10,0	2,5	6,2
Valašské Klobouky	11,2	10,2	11,8	11,1	11,5	12,2	10,9	2,2	7,3
Valašské Meziříčí	10,9	10,3	11,9	11,2	11,6	11,9	11,4	2,6	6,8
Vizovice	10,5	10,2	10,6	11,2	10,7	12,2	9,2	2,4	6,3
Vsetín	10,5	9,9	11,3	10,6	10,9	12,1	9,7	2,6	5,9
Zlín	11,0	10,5	10,6	9,6	10,3	10,7	10,0	2,3	6,2

Pro srovnání **úmrtnosti** ve správních obvodech Zlínského kraje a České republiky v období let 1991 až 2003 byla použita metoda standardizace. Vzhledem k tomu, že za Zlínský kraj nejsou dostupné údaje o rozložení zemědělných podle věku, byla použita metoda nepřímé standardizace. Ze 13 správních obvodů Zlínského kraje jsou podle hrubé míry úmrtnosti za období 1994-2003 mezi první stovkou (z celkových 206 správních obvodů v ČR), které dosahují nejvyšších hodnot, pouze čtyři. Mezi padesáti s nejnižšími hodnotami rovněž čtyři. Podle standardizované míry úmrtnosti se v první stovce umístilo šest správních obvodů Zlínského kraje a mezi posledními padesáti jenom dva. To znamená, že úmrtnostní poměry v některých správních obvodech kraje jsou ve skutečnosti horší, než se jeví při sledování hrubé míry úmrtnosti. To se projevilo především ve správních obvodech Valašské Meziříčí, Valašské Klobouky a Holešov.

Graf 6 Podíl osob ve věku 15 a více let s ukončeným vysokoškolským vzděláním



Vzdělanostní úroveň populace se v kraji ve sledovaném období značně zvýšila. Srovnáme-li údaje o obyvatelstvu starším 15ti let ze SLDB z roku 1991 a 2001, pak klesl podíl osob se základním vzděláním (u mužů o 8,5 a u žen o 12,3 procentního bodu) a vzrostl podíl osob se středním vzděláním bez maturity (muži o 2,1 a ženy o 3,0 procentního bodu) a osob se středním vzděláním s maturitou (u žen výrazněji než u mužů, muži o 4,3, ženy o 7,3). Podíl vysokoškoláků vzrostl u obou pohlaví zhruba stejně. Pokles podílu osob se základním vzděláním se ve většině správních obvodů pohybuje mezi 10 až 11 procentními body. Vyšší pokles (nad hranici 11 procentních bodů) byl ve správních obvodech Valašské Klobouky, Uherské Hradiště, Uherský Brod a Vizovice, nižší byl ve správních obvodech Valašské Meziříčí a Zlín. Podíl osob se středním odborným vzděláním bez maturity a vyučených vzrostl od 1,5 procentního bodu ve správním obvodu Zlín po 4,2 procentního bodu ve Valašských Kloboukách.

Podíl osob s úplným středním vzděláním s maturitou vzrostl nejvíce ve správních obvodech Vizovice a Valašské Klobouky, nejméně ve správních obvodech Zlín a Valašské Meziříčí. Přitom kromě správních obvodů Kroměříž a Vizovice ve všech ostatních správních obvodech se více zvýšil podíl osob se středním odborným vzděláním než se vzděláním všeobecným. Podíl vysokoškolsky vzdělaných osob vzrostl nejvíce ve správních obvodech Uherské Hradiště a Zlín, kde přírůstek přesáhl 2 procentní body. Nejmenší nárůst byl vykázán ve správních obvodech Holešov a Vizovice.

POROVNÁNÍ SPRÁVNÍCH OBVODŮ

Tab. 9 Obyvatelstvo patnáctileté a starší podle nejvyššího ukončeného vzdělání

v %

	2001						1991	
	základní a neukončené, včetně bez vzdělání	vyučení a střední odborné bez maturity	úplné střední s maturitou	vyšší odborné a nástavbové	vysokoškolské včetně vědecké přípravy	nezjištěno	úplné střední s maturitou	vysokoškolské ¹⁾
Kraj celkem	25,2	39,0	24,1	3,2	7,7	0,8	21,5	5,9
v tom správní obvody:								
Bystřice pod Hostýnem	23,8	43,5	22,7	3,2	6,0	0,9	19,9	4,4
Holešov	27,0	41,9	21,5	3,0	5,9	0,8	18,7	4,8
Kroměříž	22,9	40,1	24,6	3,7	7,8	0,8	22,6	6,0
Luhačovice	25,0	39,5	24,3	3,4	7,1	0,6	21,3	5,5
Otrokovice	24,1	40,4	25,0	2,9	6,7	0,9	22,4	5,3
Rožnov pod Radhoštěm	26,3	36,6	24,4	3,0	8,9	0,8	21,5	7,1
Uherské Hradiště	26,4	39,9	22,7	2,8	7,6	0,6	19,6	5,6
Uherský Brod	28,3	40,1	22,5	2,5	6,2	0,4	19,1	4,5
Valašské Klobouky	29,9	42,0	20,6	2,6	4,4	0,5	17,0	3,1
Valašské Meziříčí	23,1	39,1	25,5	3,7	7,9	0,8	24,2	6,1
Vizovice	27,6	41,0	21,8	2,4	6,4	0,7	17,5	5,2
Vsetín	26,5	38,7	24,2	3,1	6,5	1,0	20,8	4,8
Zlín	22,7	35,2	26,8	3,7	10,7	1,0	25,1	8,5

¹⁾ v roce 1991 se vědecká příprava nezjišťovala

Zdroj: SLDB