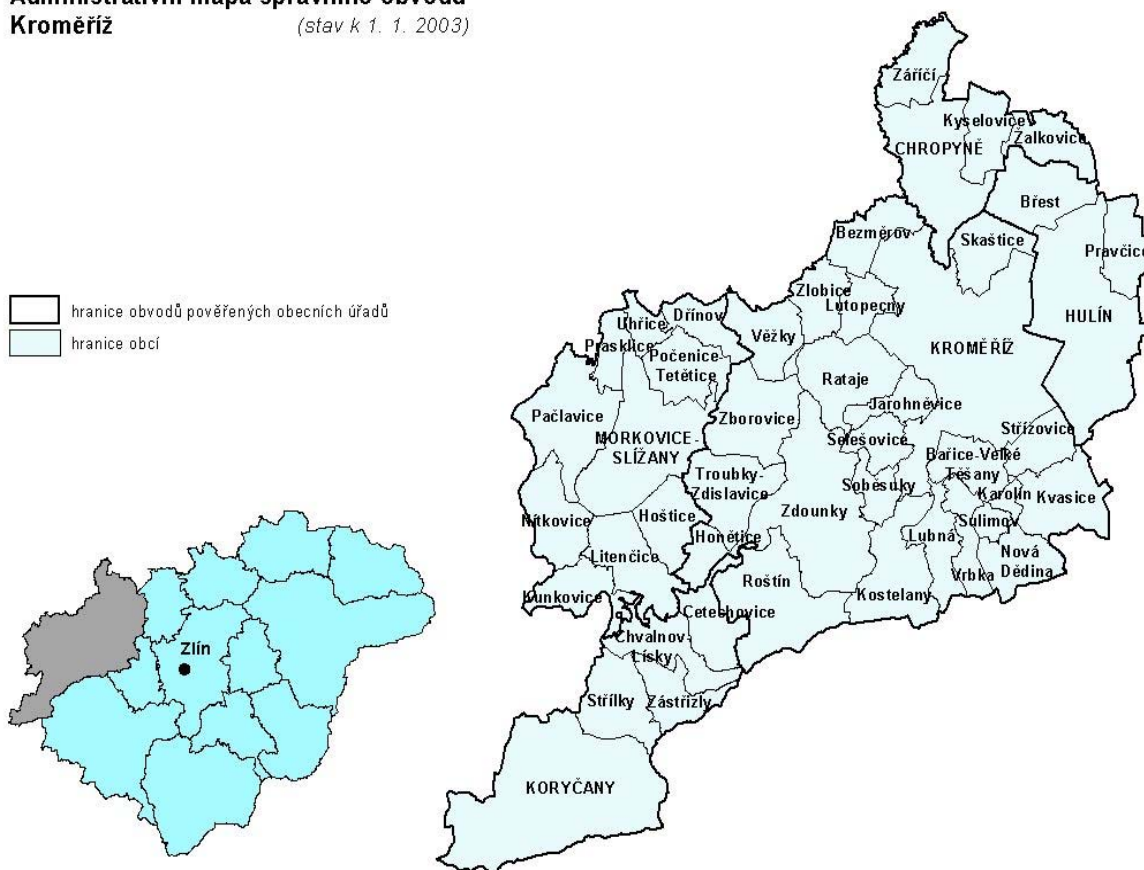


Administrativní mapa správního obvodu Kroměříž

(stav k 1. 1. 2003)



Třetím největším správním obvodem svou rozlohou i počtem obyvatel je **Kroměříž**. Obvod spravuje 46 obcí, což je druhý největší počet v kraji. Podíl městského obyvatelstva je třetí nejvyšší v kraji, v pěti městech žije 67,9 % obyvatel správního obvodu.

Leží v západní části Zlínského kraje a sousedí na západě s Jihomoravským krajem a na severozápadě a severu s Olomouckým krajem. Na východě jsou jeho sousedy správní obvody Zlínského kraje Holešov a Otrokovice, na jihu sousedí se správním obvodem Uherské Hradiště.

Reliéf krajiny má převážně nížinný ráz. Kromě jižní části, kam zasahují kopce Chřibské pahorkatiny, představuje jeho území úrodná rovina Hané. Geograficky se území rozkládá v Hornomoravském úvalu podél řeky Moravy. Podíl zemědělské i orné půdy je druhý nejvyšší v rámci kraje.

Centrem oblasti je starobylé město Kroměříž, jehož památky Arcibiskupský zámek, Podzámecká a Květná zahrada byly v roce 1998 zapsány do seznamu kulturních památek UNESCO. Arcibiskupský zámek je raně barokní a je v něm umístěna mimořádně cenná obrazárna. Součástí zámeckého areálu je Podzámecká zahrada s romantickými stavbami jako jsou Pompejanská kolonáda, Paví dvůr, Rybářský pavilon a Colloredova kolonáda. V zahradě je umístěn také koutek živé přírody. V Květné zahradě je letohrádek v podobě rotundy, kolonáda, bohatě zdobená bustami a sochami antických bohů a labyrint. Mezi významné památky města patří rovněž raně gotický kostel sv. Mořice, barokní kostel Nanebevzetí Panny Marie, Kostel sv. Jana Křtitele.

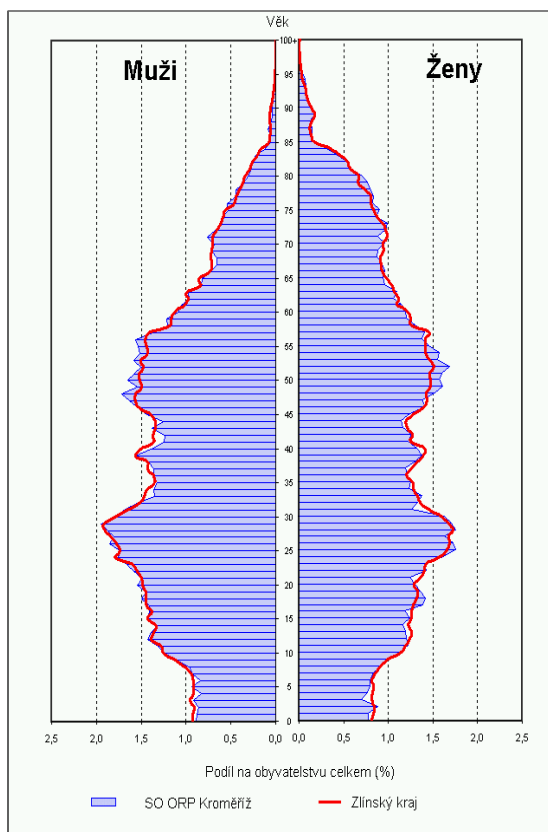
Dalšími zajímavými místy této oblasti jsou barokní hřbitov ve Střílkách, židovský hřbitov v Koryčanech, zařazený mezi kulturní památky chráněné státem, zřícenina hradu Cimburk nebo lovecký zámeček v Chropyni, ve kterém je instalována expozice kolekce z díla malíře Emila Fily.

V oblasti se nachází řada bývalých zámků, které nejsou přístupné nebo jsou využívány jako školská či sociální zařízení, mezi které patří bývalý barokní zámek v Koryčanech, zámek v Kvasicích, přestavěný ze středověké tvrze, barokní zámek v Cetechovicích, zámek v Hošticích, zámeček ve Věžkách a barokní zámek ve Zdounkách. Mezi chráněná krajinná území a přírodní památky patří pískovcové skalisko Kazatelna, které připomíná kazatelnu a skalní útvar Komínky v Chřibech, dále Chropynský rybník, lokalita kotvice plovoucí a hnízdní kolonie racka chechtavého, oblast Přehon s výskytem koniklece velkokvětého, tůň Stonáč a národní přírodní rezervace Strabišov-Oulehla.

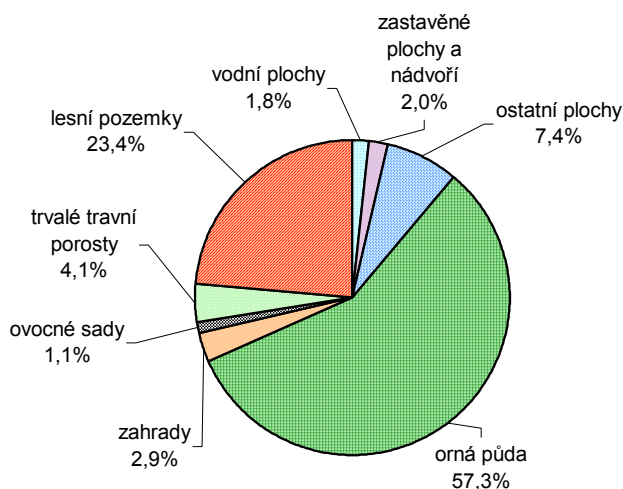
Národopisně patří obce správního obvodu Kroměříž do oblasti Hané, což veřejnosti připomínají folklórní Hanácké slavnosti, které se každý lichý rok konají v Chropyni.

KROMĚŘÍŽ

Věková struktura obyvatelstva 2003



Struktura pozemků



Obyvatelstvo podle věku k 31. 12. 2003

| | Celkem | Muži | Ženy |
|---------------------------|--------|--------|--------|
| Celkem | 70 100 | 34 023 | 36 077 |
| 0 - 14 | 10 498 | 5 396 | 5 102 |
| 15 - 64 | 49 712 | 24 925 | 24 787 |
| 65 + | 9 890 | 3 702 | 6 188 |
| Index stáří ¹⁾ | 94,2 | 68,6 | 121,3 |
| Průměrný věk | 39,5 | 37,7 | 41,2 |

¹⁾ počet osob ve věku 65 + na 100 dětí ve věku 0 - 14 let

Základní demografické údaje

| | Živě narození | Zemřelí | Přirozený přírůstek | Přírůstek stěhováním | Celkový přírůstek | Sňatky | Rozvody | Potraty | Střední stav obyvatel | Stav obyvatel k 31.12. |
|------|---------------|---------|---------------------|----------------------|-------------------|--------|---------|---------|-----------------------|------------------------|
| 1991 | 900 | 858 | 42 | 255 | 297 | 496 | 189 | 408 | 70 418 | 70 566 |
| 1992 | 876 | 854 | 22 | 96 | 118 | 483 | 202 | 677 | 70 625 | 70 684 |
| 1993 | 816 | 824 | -8 | 291 | 283 | 400 | 159 | 471 | 70 826 | 70 967 |
| 1994 | 716 | 811 | -95 | 156 | 61 | 424 | 170 | 455 | 70 998 | 71 028 |
| 1995 | 644 | 833 | -189 | 29 | -160 | 353 | 195 | 376 | 70 948 | 70 868 |
| 1996 | 598 | 755 | -157 | 67 | -90 | 316 | 195 | 347 | 70 823 | 70 778 |
| 1997 | 570 | 747 | -177 | 95 | -82 | 346 | 218 | 368 | 70 737 | 70 696 |
| 1998 | 615 | 770 | -155 | 110 | -45 | 332 | 199 | 350 | 70 674 | 70 651 |
| 1999 | 540 | 737 | -197 | 149 | -48 | 307 | 132 | 354 | 70 627 | 70 603 |
| 2000 | 561 | 784 | -223 | 140 | -83 | 326 | 170 | 310 | 70 562 | 70 520 |
| 2001 | 614 | 761 | -147 | 127 | -20 | 332 | 205 | 251 | 70 185 | 70 175 |
| 2002 | 574 | 715 | -141 | 80 | -61 | 325 | 196 | 265 | 70 145 | 70 114 |
| 2003 | 580 | 807 | -227 | 213 | -14 | 282 | 221 | 250 | 70 107 | 70 100 |

Obyvatelstvo a domy v retrospektivě (SLDB – podle územní struktury platné k 1. 3. 2001)

| | 1 869 | 1 880 | 1 890 | 1 900 | 1 910 | 1 921 | 1 930 | 1 950 | 1 961 | 1 970 | 1 980 | 1 991 | 2 001 |
|---------------------------------|--------|--------|--------|--------|--------|--------|--------|--------|--------|--------|--------|--------|--------|
| Počet obyvatel celkem | 51 252 | 58 143 | 60 862 | 63 642 | 68 852 | 69 509 | 70 344 | 65 134 | 68 502 | 67 637 | 70 990 | 70 290 | 70 176 |
| v sídle SO ORP | 12 848 | 15 038 | 15 897 | 17 509 | 20 186 | 20 767 | 22 024 | 22 782 | 23 178 | 24 478 | 27 835 | 28 636 | 29 225 |
| Počet domů ¹⁾ celkem | 7 323 | 8 432 | 9 106 | 9 643 | 10 285 | 10 693 | 12 316 | 14 143 | 14 018 | 14 305 | 14 327 | 14 054 | 14 181 |
| v sídle SO ORP | 1 260 | 1 448 | 1 609 | 1 737 | 1 944 | 2 057 | 2 506 | 3 210 | 3 271 | 3 574 | 3 967 | 4 023 | 4 249 |

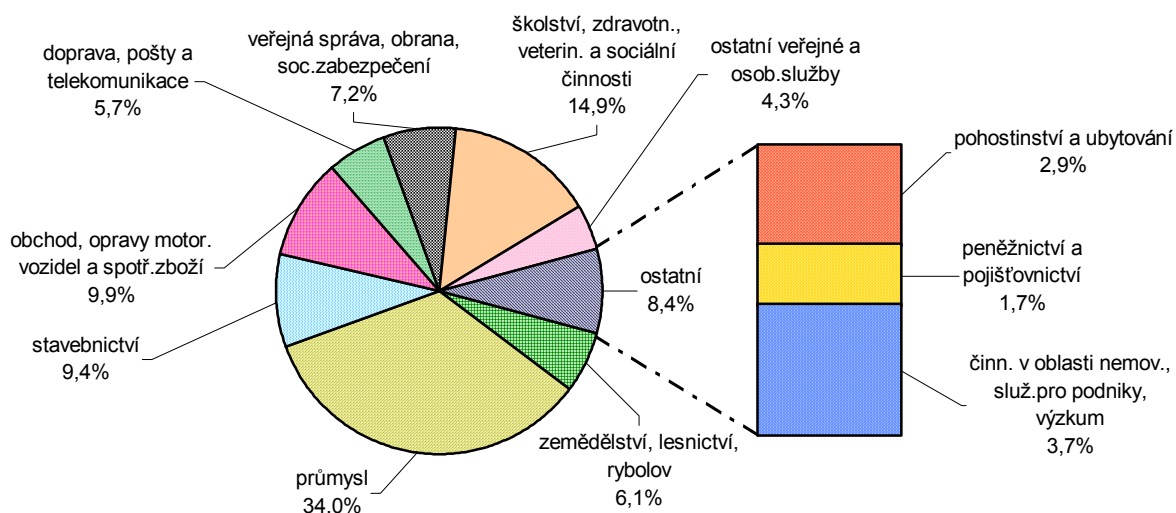
¹⁾ do roku 1950 uvedeny domy celkem, v letech 1961 až 2001 pouze domy trvale obydlené

Ekonomická aktivita obyvatelstva podle výsledků sčítání lidu, domů a bytů

| | Ekonomicky aktivní celkem | v tom | | | | Ekonomicky neaktivní celkem | z toho | | | Nezjištěná ekonomická aktivita |
|------------------------|---------------------------|-----------------------|---|-------------------|-------------------------|-----------------------------|---|---------------|------------|--------------------------------|
| | | zaměstnané osoby | | neza- městnaní | nepracující důchodci | | děti, žáci, studenti, učni a ostatní závislé osoby | | | |
| | | celkem | z toho | | | | | | | |
| | | pracující důchodci | ženy na mateřské dovolené ¹⁾ | | | | | | | |
| Správní obvod celkem | | | | | | | | | | |
| Celkem 1991 | 35 897 | 35 076 | 1 639 | 2 113 | 821 | 34 393 | 14 364 | 19 678 | - | |
| v % | 100,0 | 97,7 | 4,6 | 5,9 | 2,3 | 100,0 | 41,8 | 57,2 | x | |
| Celkem 2001 | 34 957 | 31 094 | 985 | 592 | 3 863 | 34 924 | 16 413 | 16 800 | 295 | |
| v % | 100,0 | 88,9 | 2,8 | 1,7 | 11,1 | 100,0 | 47,0 | 48,1 | x | |
| v tom: | | | | | | | | | | |
| muži | 19 142 | 17 190 | 467 | - | 1 952 | 14 732 | 6 049 | 8 574 | 177 | |
| ženy | 15 815 | 13 904 | 518 | 592 | 1 911 | 20 192 | 10 364 | 8 226 | 118 | |
| Sídlo správního obvodu | | | | | | | | | | |
| Celkem 1991 | 14 966 | 14 575 | 683 | 850 | 391 | 13 670 | 5 353 | 8 133 | - | |
| v % | 100,0 | 97,4 | 4,6 | 5,7 | 2,6 | 100,0 | 39,2 | 59,5 | x | |
| Celkem 2001 | 14 820 | 13 337 | 493 | 234 | 1 483 | 14 254 | 6 790 | 6 834 | 151 | |
| v % | 100,0 | 90,0 | 3,3 | 1,6 | 10,0 | 100,0 | 47,6 | 47,9 | x | |
| v tom: | | | | | | | | | | |
| muži | 7 821 | 7 066 | 230 | - | 755 | 5 957 | 2 407 | 3 499 | 89 | |
| ženy | 6 999 | 6 271 | 263 | 234 | 728 | 8 297 | 4 383 | 3 335 | 62 | |

¹⁾ v roce 1991 včetně osob na další mateřské dovolené (do 3 let věku dítěte) a osob pobírajících rodičovský příspěvek

Struktura ekonomicky aktivního obyvatelstva podle odvětví (ze zjištěných odvětví; SLDB 2001)



Nezaměstnanost k 31. 12. 2003

Zdroj: MPSV

| | Uchazeči o zaměstnání celkem | z toho (%) | | | Index počtu uchazečů 2003/2002 (%) | Volná pracovní místa | Počet uchazečů na 1 volné místo | Registrovaná míra nezaměstnanosti (%) ¹⁾ | | |
|---------------|------------------------------|-------------|------------------------|---------------------------------------|------------------------------------|----------------------|---------------------------------|---|--------------|--------------|
| | | ženy | absolventi a mladiství | osoby se změněnou pracovní schopností | | | | 2002 | 2003 | |
| | | | | | | | | | celkem | ženy |
| Celkem | 4 124 | 48,4 | 17,0 | 16,1 | 105,1 | 124 | 33,3 | 11,23 | 11,80 | 12,63 |
| Sídlo SO ORP | 1 516 | 47,6 | 17,8 | 14,7 | 103,3 | 62 | 24,5 | 9,91 | 10,23 | 10,32 |

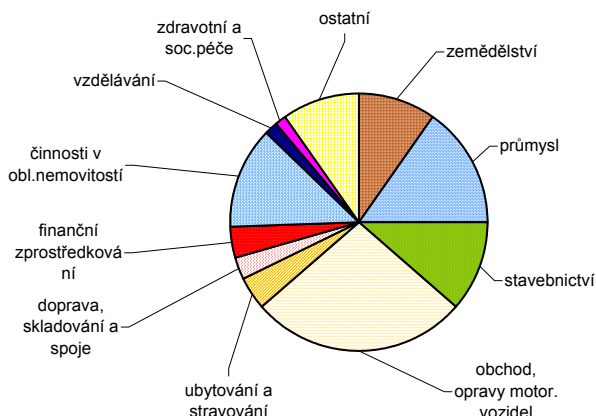
¹⁾ registrovaná míra nezaměstnanosti je počítána na počet ekonomicky aktivních podle SLDB k 1. 3. 2001

Ekonomické subjekty se sídlem na území správního obvodu k 31. 12. 2003

Ekonomické subjekty podle počtu zaměstnanců

| Počet zaměstnanců | Počet subjektů celkem | v tom | | | |
|-------------------|-----------------------|--------------------------|--------------|--------------------|--------------|
| | | v sídle správního obvodu | | v ostatních obcích | |
| | | celkem | podíl (%) | celkem | podíl (%) |
| Celkem | 14 067 | 6 687 | 100,0 | 7 380 | 100,0 |
| neuveдено | 3 171 | 1 537 | 23,0 | 1 634 | 22,1 |
| bez zaměstnanců | 9 191 | 4 136 | 61,9 | 5 055 | 68,5 |
| 1 - 5 | 1 176 | 691 | 10,3 | 485 | 6,6 |
| 6 - 19 | 309 | 181 | 2,7 | 128 | 1,7 |
| 20 - 99 | 185 | 118 | 1,8 | 67 | 0,9 |
| 100 - 499 | 30 | 20 | 0,3 | 10 | 0,1 |
| 500 - 999 | 5 | 4 | 0,1 | 1 | 0,0 |
| 1 000 a více | - | - | - | - | - |

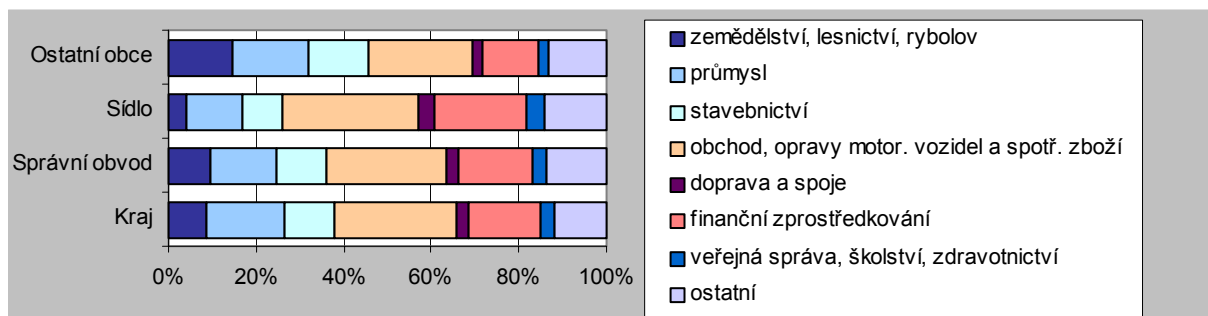
Struktura podle odvětví činnosti



Ekonomické subjekty podle právní formy

| | Počet subjektů celkem | v tom | | | |
|---------------------------------------|-----------------------|--------------------------|--------------|--------------------|--------------|
| | | v sídle správního obvodu | | v ostatních obcích | |
| | | celkem | podíl (%) | celkem | podíl (%) |
| Celkem | 14 067 | 1 308 | 100,0 | 12 759 | 100,0 |
| z toho: | | | | | |
| fyzické osoby | 11 709 | 1 102 | 84,3 | 10 607 | 83,1 |
| z toho: zapsané v obchodním rejstříku | 87 | 7 | 0,5 | 80 | 0,6 |
| obchodní společnosti | 1 062 | 76 | 5,8 | 986 | 7,7 |
| z toho: akciové společnosti | 81 | 7 | 0,5 | 74 | 0,6 |
| družstva | 49 | 4 | 0,3 | 45 | 0,4 |
| státní podniky | 1 | 1 | 0,1 | - | - |

Struktura subjektů podle odvětví činnosti



Největší zaměstnavatelé

| Název | Převažující činnost |
|---------------------------|---|
| TOSHULIN, a.s. | Výroba a opravy obráběcích strojů |
| MAGNETON a.s. | Výroba elektrických zařízení pro stroje a vozidla |
| KORYNA nábytek, a.s. | Výroba nábytku |
| ELMA - THERM spol. s r.o. | Elektroinstalace |
| ČSAD Kroměříž a.s. | Silniční doprava |
| Nemocnice Kroměříž | Ústavní zdravotní péče |
| PSYCHIATRICKÁ LÉČEBNA | Ústavní zdravotní péče |

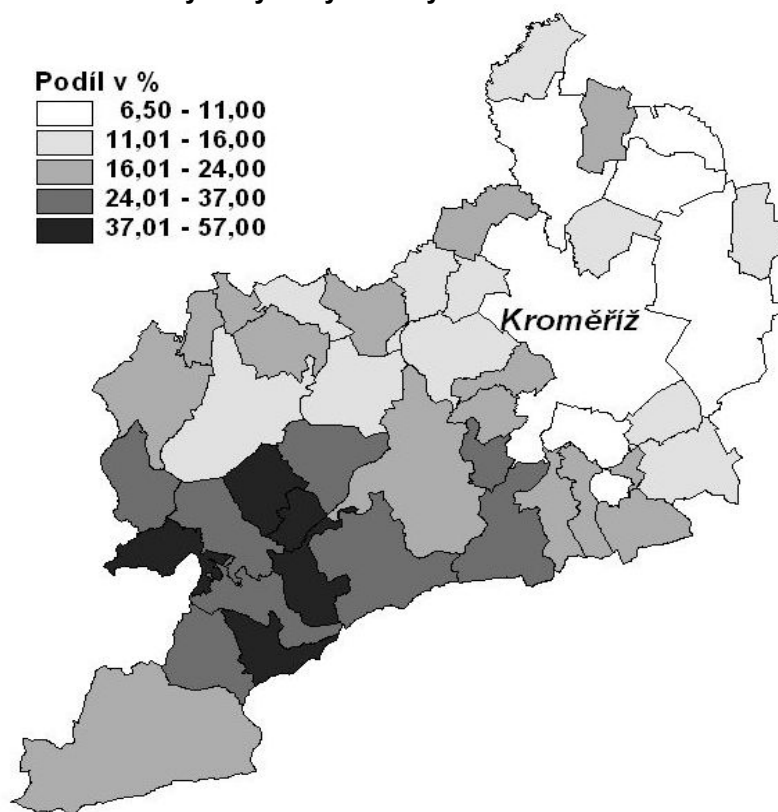
Bytový fond podle výsledků sčítání lidu, domů a bytů

| | | Trvale obydlené byty | | | | | Neobydlené byty | | |
|------------------------|------------|----------------------|--------------------|-------------------|---------------------------------|-----------------------------|-----------------|-------------------------------|---------------------------------|
| | | celkem | z toho byty | | na 1 000 obyvatel ¹⁾ | na 100 cenzových domácností | celkem | podíl na bytovém fondu celkem | na 1 000 obyvatel ¹⁾ |
| | | | v rodinných domech | v bytových domech | | | | | |
| Správní obvod celkem | 1991 | 24 150 | 13 741 | 10 240 | 343,6 | 92,1 | 2 815 | 10,4 | 40,0 |
| | 2001 | 25 002 | 14 265 | 10 537 | 356,3 | 90,1 | 3 720 | 13,3 | 53,0 |
| | rozdíl | 852 | 524 | 297 | 12,7 | -2,0 | 905 | ²⁾ 2,9 | 13,0 |
| | rozdíl v % | 3,5 | 3,8 | 2,9 | x | x | 32,1 | x | x |
| Sídlo správního obvodu | 1991 | 10 256 | 3 634 | 6 540 | 358,2 | 92,7 | 684 | 6,3 | 23,9 |
| | 2001 | 10 903 | 3 976 | 6 813 | 373,1 | 91,2 | 1 060 | 8,9 | 36,3 |
| | rozdíl | 647 | 342 | 273 | 14,9 | -1,6 | 376 | ²⁾ 2,6 | 12,4 |
| | rozdíl v % | 6,3 | 9,4 | 4,2 | x | x | 55,0 | x | x |

¹⁾ v SLDB 2001 včetně cizinců s dlouhodobým pobytem

²⁾ v procentních bodech

Podíl neobydlených bytů na bytech celkem v roce 2001



Vybrané ukazatele bytové výstavby

| | Dokončené byty celkem | z toho | | | Průměrná obytná plocha 1 dokončeného bytu v m ² | Průměrná hodnota dokončené stavby v tis. Kč ¹⁾ | Zrušené byty celkem |
|------|-----------------------|--------------------|-------------------|--|--|---|---------------------|
| | | v rodinných domech | v bytových domech | v nástavbách, přístavbách a vestavbách | | | |
| 1997 | 140 | 51 | 64 | 25 | 69,9 | 1 679 | 115 |
| 1998 | 227 | 63 | 120 | 44 | 52,2 | 2 671 | 35 |
| 1999 | 160 | 49 | - | 25 | 63,1 | 2 458 | 29 |
| 2000 | 243 | 74 | 36 | 32 | 54,3 | 2 311 | 31 |
| 2001 | 219 | 91 | 62 | 31 | 73,2 | 2 291 | 28 |
| 2002 | 152 | 75 | 12 | 16 | 76,5 | 2 439 | 19 |
| 2003 | 107 | 84 | 12 | 11 | 92,1 | 2 332 | 24 |

¹⁾ hodnota stavby je uvedena bez hodnoty pozemku

KROMĚŘÍŽ

Obyvatelstvo ve věku 15 a více let podle pohlaví a nejvyššího ukončeného vzdělání podle výsledků sčítání lidu, domů a bytů

| | 1991 | | | 2001 | | |
|---|---------------|---------------|---------------|---------------|---------------|---------------|
| | celkem | muži | ženy | celkem | muži | ženy |
| Obyvatelstvo celkem | 55 080 | 26 114 | 28 966 | 58 744 | 28 148 | 30 596 |
| v tom se vzděláním (v %) : | | | | | | |
| základní včetně neukončeného | 32,2 | 23,5 | 40,1 | 22,3 | 15,8 | 28,2 |
| vyučení bez maturity | 32,2 | 42,0 | 23,5 | 21,4 | 26,6 | 16,7 |
| střední odborné bez maturity | 5,7 | 4,6 | 6,8 | 18,6 | 21,6 | 16,0 |
| vyučení s maturitou | . | . | . | 1,2 | 1,8 | 0,7 |
| úplné střední všeobecné s maturitou | 3,7 | 3,5 | 4,0 | 4,9 | 3,9 | 5,8 |
| úplné střední odborné s maturitou ¹⁾ | 18,7 | 17,2 | 20,1 | 18,5 | 16,3 | 20,5 |
| nástavbové studium | . | . | . | 2,4 | 1,8 | 2,9 |
| vyšší odborné | 0,1 | 0,2 | 0,1 | 1,4 | 1,2 | 1,5 |
| vysokoškolské | 6,0 | 8,2 | 4,0 | 7,7 | 9,5 | 6,0 |
| bez vzdělání | 0,8 | 0,5 | 1,1 | 0,7 | 0,4 | 0,9 |
| nezjištěno | 0,4 | 0,4 | 0,5 | 0,8 | 0,9 | 0,8 |

¹⁾ v roce 1991 včetně vyučených s maturitou

Postavení správního obvodu v kraji ve vybraných ukazatelích (kraj = 100 %)

