

**Administrativní mapa správního obvodu
Bystřice pod Hostýnem** (stav k 1. 1. 2003)



Nejmenším správním obvodem z hlediska počtu obyvatel je **Bystřice pod Hostýnem**. Svou rozlohou se řadí na desáté místo, hustotou 97 obyvatel na km² je druhým nejmenším v kraji. Zahrnuje 13 obcí a jedno město, ve kterém žije více než polovina obyvatel obvodu .

Nachází se v severní části Zlínského kraje, kde hraničí s Olomouckým krajem. V rámci kraje sousedí na západě se správním obvodem Holešov, na jihu se Zlínem a na východě se správními obvody Valašské Meziříčí a Vsetín.

Východní část území pokrývá Hostýnskovsetínská hornatina náležející do Vnějších Západních Karpat s nejvyšším vrcholem Kelčským Javorníkem (865 m n m.). Území je silně zalesněno, převažujícím druhem je smrk, který nahrazuje původní buk. Západní oblast je již součástí úrodné nížinné oblasti Hornomoravského úvalu. Třetinu rozlohy oblasti zaujímají lesy, podíl lesní půdy je třetí největší v kraji.

Nejznámějším místem této oblasti je Hostýn, nejnavštěvovanější poutní místo na Moravě a po Velehradu také nej památnější. Horu tvoří dva vrcholy – vyšší severní s rozhlednou a větrnou elektrárnou a západní vrchol s poutním barokním chrámem Nanebevzetí Panny Marie a křížovou cestou Dušana Jurkoviče. V okolí baziliky se nachází řada památných objektů, mezi které patří i novobarokní stavba Sarkandrova kaple, Vodní kaple s vývěrem zázračné vody nebo sochy svatých Cyrila a Metoděje.

Přirozeným centrem regionu je Bystřice pod Hostýnem se zámek, který byl přestavěn z původní renesanční tvrze.

Region nabízí spoustu rekreačních a sportovních možností, v oblasti jsou dvě známé rekreační oblasti Rajnochovicko a Rusava. Vyhledávanými lyžařskými středisky jsou kopce Tesák a Troják.

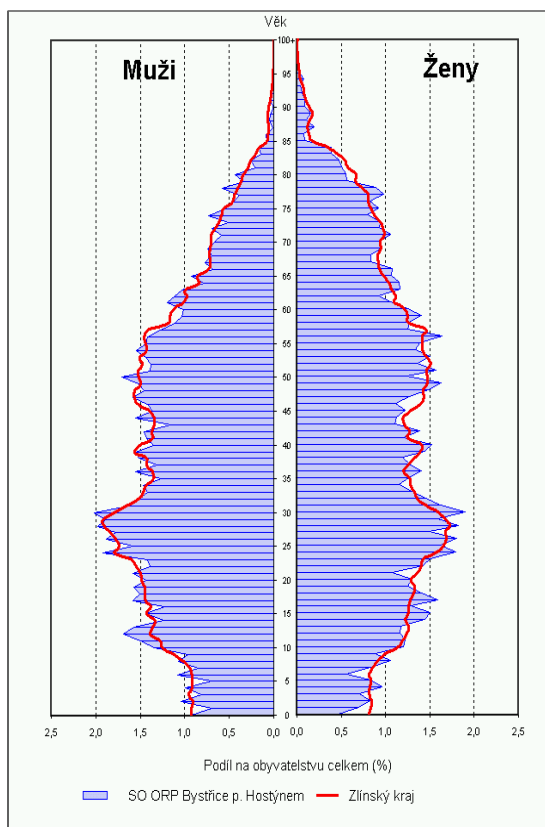
V oblasti se nachází několik přírodních rezervací s původním lesním porostem, jako jsou např. Čerňava, Kelčský Javorník, Obřany, Tesák, Sochová nebo Smrdutá s 56 m dlouhou puklinovou jeskyní. Mezi přírodní památky patří vřesoviště Bílová nebo podhorská louka Pod Kozincem se vstavači, hořcem aj.. Ve zdejší oblasti se rovněž vyskytuje naleziště vzácné hrnčířské hlíny, z níž se vyráběla i rajnochovická keramika.

V minulosti stálo v této oblasti několik hradů, které se však nedochovaly a dnes je možné vidět z nich pouze zbytky zdiva. Jedná se o hrady Obřany, Chlum, Křídlo a hrad Šaumberk.

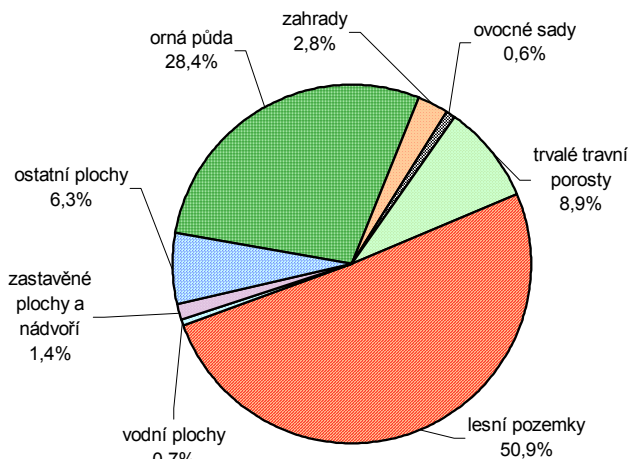
Národopisně patří tato oblast do Hostýnského Záhoří a tvoří předěl mezi Hanou a Valašskem.

BYSTŘICE POD HOSTÝNEM

Věková struktura obyvatelstva 2003



Struktura pozemků



Obyvatelstvo podle věku k 31. 12. 2003

| | Celkem | Muži | Ženy |
|---------------------------|--------|-------|-------|
| Celkem | 15 928 | 7 764 | 8 164 |
| 0 - 14 | 2 423 | 1 278 | 1 145 |
| 15 - 64 | 11 276 | 5 641 | 5 635 |
| 65 + | 2 229 | 845 | 1 384 |
| Index stáří ¹⁾ | 92,0 | 66,1 | 120,9 |
| Průměrný věk | 39,2 | 37,4 | 40,9 |

¹⁾ počet osob ve věku 65 + na 100 dětí ve věku 0 - 14 let

Základní demografické údaje

| | Živě narození | Zemřelí | Přirozený přírůstek | Přírůstek stěhováním | Celkový přírůstek | Sňatky | Rozvody | Potraty | Střední stav obyvatel | Stav obyvatel k 31.12. |
|------|---------------|---------|---------------------|----------------------|-------------------|--------|---------|---------|-----------------------|------------------------|
| 1991 | 210 | 164 | 46 | 177 | 223 | 109 | 30 | 92 | 15 860 | 15 971 |
| 1992 | 210 | 190 | 20 | 112 | 132 | 125 | 39 | 146 | 16 037 | 16 103 |
| 1993 | 186 | 166 | 20 | 26 | 46 | 86 | 25 | 93 | 16 126 | 16 149 |
| 1994 | 144 | 161 | -17 | 60 | 43 | 79 | 29 | 65 | 16 171 | 16 192 |
| 1995 | 151 | 176 | -25 | 41 | 16 | 72 | 40 | 57 | 16 200 | 16 208 |
| 1996 | 122 | 152 | -30 | 13 | -17 | 77 | 36 | 50 | 16 200 | 16 191 |
| 1997 | 123 | 156 | -33 | 13 | -20 | 77 | 34 | 61 | 16 181 | 16 171 |
| 1998 | 119 | 133 | -14 | 37 | 23 | 88 | 35 | 65 | 16 183 | 16 194 |
| 1999 | 152 | 170 | -18 | 21 | 3 | 73 | 26 | 62 | 16 196 | 16 197 |
| 2000 | 118 | 168 | -50 | 4 | -46 | 65 | 34 | 47 | 16 174 | 16 151 |
| 2001 | 144 | 160 | -16 | 3 | -13 | 84 | 28 | 44 | 16 008 | 16 001 |
| 2002 | 109 | 158 | -49 | 14 | -35 | 65 | 42 | 48 | 15 984 | 15 966 |
| 2003 | 112 | 161 | -49 | 11 | -38 | 64 | 41 | 54 | 15 947 | 15 928 |

Obyvatelstvo a domy v retrospektivě (SLDB – podle územní struktury platné k 1. 3. 2001)

| | 1 869 | 1 880 | 1 890 | 1 900 | 1 910 | 1 921 | 1 930 | 1 950 | 1 961 | 1 970 | 1 980 | 1 991 | 2 001 |
|---------------------------------|--------|--------|--------|--------|--------|--------|--------|--------|--------|--------|--------|--------|--------|
| Počet obyvatel celkem | 10 696 | 12 142 | 13 255 | 13 840 | 15 007 | 14 252 | 14 807 | 14 509 | 15 818 | 15 611 | 16 193 | 15 770 | 16 015 |
| v sídle SO ORP | 3 368 | 4 120 | 5 088 | 5 438 | 6 162 | 5 820 | 6 049 | 6 452 | 7 252 | 7 605 | 8 462 | 8 441 | 8 787 |
| Počet domů ¹⁾ celkem | 1 616 | 1 839 | 2 043 | 2 153 | 2 299 | 2 429 | 2 773 | 3 397 | 3 395 | 3 570 | 3 642 | 3 727 | 3 821 |
| v sídle SO ORP | 433 | 539 | 672 | 733 | 843 | 929 | 1 133 | 1 467 | 1 497 | 1 631 | 1 678 | 1 749 | 1 792 |

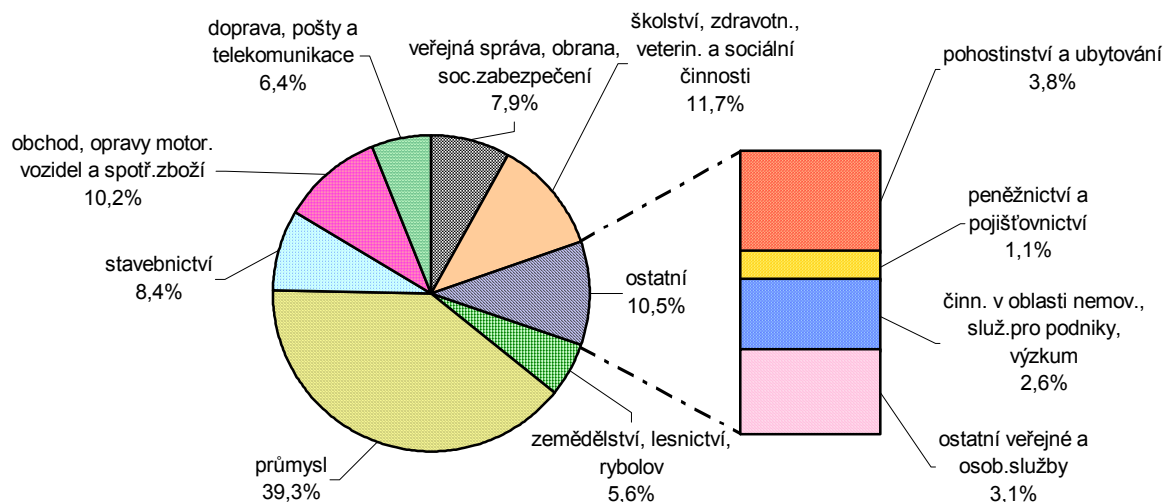
¹⁾ do roku 1950 uvedeny domy celkem, v letech 1961 až 2001 pouze domy trvale obydlené

Ekonomická aktivita obyvatelstva podle výsledků sčítání lidu, domů a bytů

| | Ekonomicky aktivní celkem | v tom | | | | Ekonomicky neaktivní celkem | z toho | | | Nezjištěná ekonomická aktivita |
|-------------------------------|---------------------------|------------------|--------------------|---|--------------|-----------------------------|----------------------|--|-----------|--------------------------------|
| | | zaměstnané osoby | | | nezaměstnaní | | nepracující důchodci | děti, žáci, studenti, učni a ostatní závislé osoby | | |
| | | celkem | pracující důchodci | ženy na mateřské dovolené ¹⁾ | | | | | | |
| Správní obvod celkem | | | | | | | | | | |
| Celkem 1991 | 8 134 | 7 993 | 388 | 491 | 141 | 7 636 | 3 071 | 4 516 | - | |
| v % | 100,0 | 98,3 | 4,8 | 6,0 | 1,7 | 100,0 | 40,2 | 59,1 | x | |
| Celkem 2001 | 7 879 | 7 163 | 179 | 136 | 716 | 8 053 | 3 745 | 3 883 | 83 | |
| v % | 100,0 | 90,9 | 2,3 | 1,7 | 9,1 | 100,0 | 46,5 | 48,2 | x | |
| v tom: | | | | | | | | | | |
| muži | 4 403 | 4 050 | 94 | - | 353 | 3 342 | 1 372 | 1 944 | 59 | |
| ženy | 3 476 | 3 113 | 85 | 136 | 363 | 4 711 | 2 373 | 1 939 | 24 | |
| Sídlo správního obvodu | | | | | | | | | | |
| Celkem 1991 | 4 419 | 4 337 | 203 | 268 | 82 | 4 022 | 1 601 | 2 402 | - | |
| v % | 100,0 | 98,1 | 4,6 | 6,1 | 1,9 | 100,0 | 39,8 | 59,7 | x | |
| Celkem 2001 | 4 420 | 4 014 | 107 | 87 | 406 | 4 321 | 1 938 | 2 151 | 46 | |
| v % | 100,0 | 90,8 | 2,4 | 2,0 | 9,2 | 100,0 | 44,9 | 49,8 | x | |
| v tom: | | | | | | | | | | |
| muži | 2 411 | 2 225 | 52 | - | 186 | 1 774 | 708 | 1 052 | 33 | |
| ženy | 2 009 | 1 789 | 55 | 87 | 220 | 2 547 | 1 230 | 1 099 | 13 | |

¹⁾ v roce 1991 včetně osob na další mateřské dovolené (do 3 let věku dítěte) a osob pobírajících rodičovský příspěvek

Struktura ekonomicky aktivního obyvatelstva podle odvětví (ze zjištěných odvětví; SLDB 2001)



Nezaměstnanost k 31. 12. 2003

Zdroj: MPSV

| | Uchazeči o zaměstnání celkem | z toho (%) | | | Index počtu uchazečů 2003/2002 (%) | Volná pracovní místa | Počet uchazečů na 1 volné místo | Registrovaná míra nezaměstnanosti (%) ¹⁾ | | |
|---------------|------------------------------|-------------|------------------------|---------------------------------------|------------------------------------|----------------------|---------------------------------|---|--------------|--------------|
| | | ženy | absolventi a mladiství | osoby se změněnou pracovní schopností | | | | 2002 | 2003 | |
| | | | | | | | | | celkem | ženy |
| Celkem | 917 | 50,7 | 22,4 | 15,8 | 124,9 | 33 | 27,8 | 9,32 | 11,64 | 13,38 |
| Sídlo SO ORP | 494 | 50,8 | 24,1 | 13,4 | 132,4 | 23 | 21,5 | 8,44 | 11,18 | 12,49 |

¹⁾ registrovaná míra nezaměstnanosti je počítána na počet ekonomicky aktivních podle SLDB k 1. 3. 2001

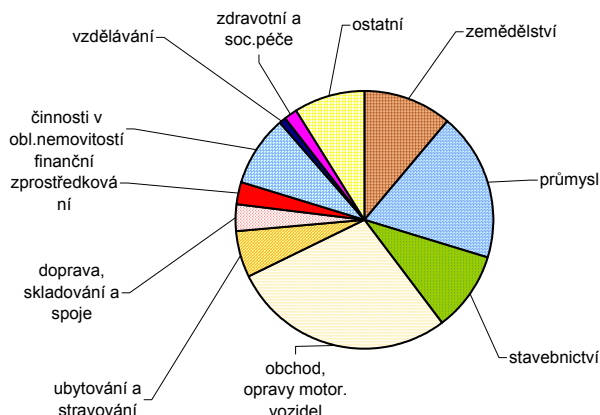
BYSTRICE POD HOSTÝNEM

Ekonomické subjekty se sídlem na území správního obvodu k 31. 12. 2003

Ekonomické subjekty podle počtu zaměstnanců

| Počet zaměstnanců | Počet subjektů celkem | v tom | | | |
|-------------------|-----------------------|--------------------------|--------------|--------------------|--------------|
| | | v sídle správního obvodu | | v ostatních obcích | |
| | | celkem | podíl (%) | celkem | podíl (%) |
| Celkem | 3 169 | 1 823 | 100,0 | 1 346 | 100,0 |
| neuveдено | 658 | 380 | 20,8 | 278 | 20,7 |
| bez zaměstnanců | 2 108 | 1 173 | 64,3 | 935 | 69,5 |
| 1 - 5 | 281 | 185 | 10,1 | 96 | 7,1 |
| 6 - 19 | 84 | 55 | 3,0 | 29 | 2,2 |
| 20 - 99 | 30 | 25 | 1,4 | 5 | 0,4 |
| 100 - 499 | 7 | 4 | 0,2 | 3 | 0,2 |
| 500 - 999 | - | - | - | - | - |
| 1 000 a více | 1 | 1 | 0,1 | - | - |

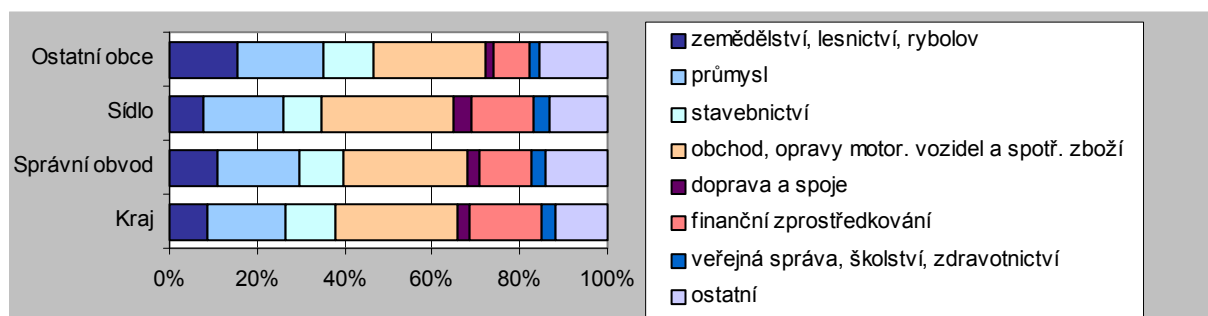
Struktura podle odvětví činnosti



Ekonomické subjekty podle právní formy

| | Počet subjektů celkem | v tom | | | |
|---------------------------------------|-----------------------|--------------------------|--------------|--------------------|--------------|
| | | v sídle správního obvodu | | v ostatních obcích | |
| | | celkem | podíl (%) | celkem | podíl (%) |
| Celkem | 3 169 | 1 823 | 100,0 | 1 346 | 100,0 |
| z toho: | | | | | |
| fyzické osoby | 2 767 | 1 582 | 86,8 | 1 185 | 88,0 |
| z toho: zapsané v obchodním rejstříku | 14 | 10 | 0,5 | 4 | 0,3 |
| obchodní společnosti | 179 | 132 | 7,2 | 47 | 3,5 |
| z toho: akciové společnosti | 8 | 6 | 0,3 | 2 | 0,1 |
| družstva | 11 | 5 | 0,3 | 6 | 0,4 |
| státní podniky | - | - | - | - | - |

Struktura subjektů podle odvětví činnosti



Největší zaměstnavatelé

| Název | Převažující činnost |
|--|--|
| ZEAS, akciová společnost se sídlem ve Vítonicích | Rostlinná výroba kombinovaná se živočišnou výrobou |
| PŘEROVSKÉ JATKY s.r.o. | Výroba masa a masných výrobků |
| TON A.S. | Výroba sedacího nábytku |
| KOVONAX spol. s r.o. | Výroba nábytku |
| BEZA BYSTRICE POD HOST., S.R.O. | Provoz hotelů, motelů apod. |
| MĚSTO BYSTRICE POD HOSTÝNEM | Všeobecná veřejná správa |
| Střední průmyslová škola nábytkářská | Vzdělávání na středních odborných školách |

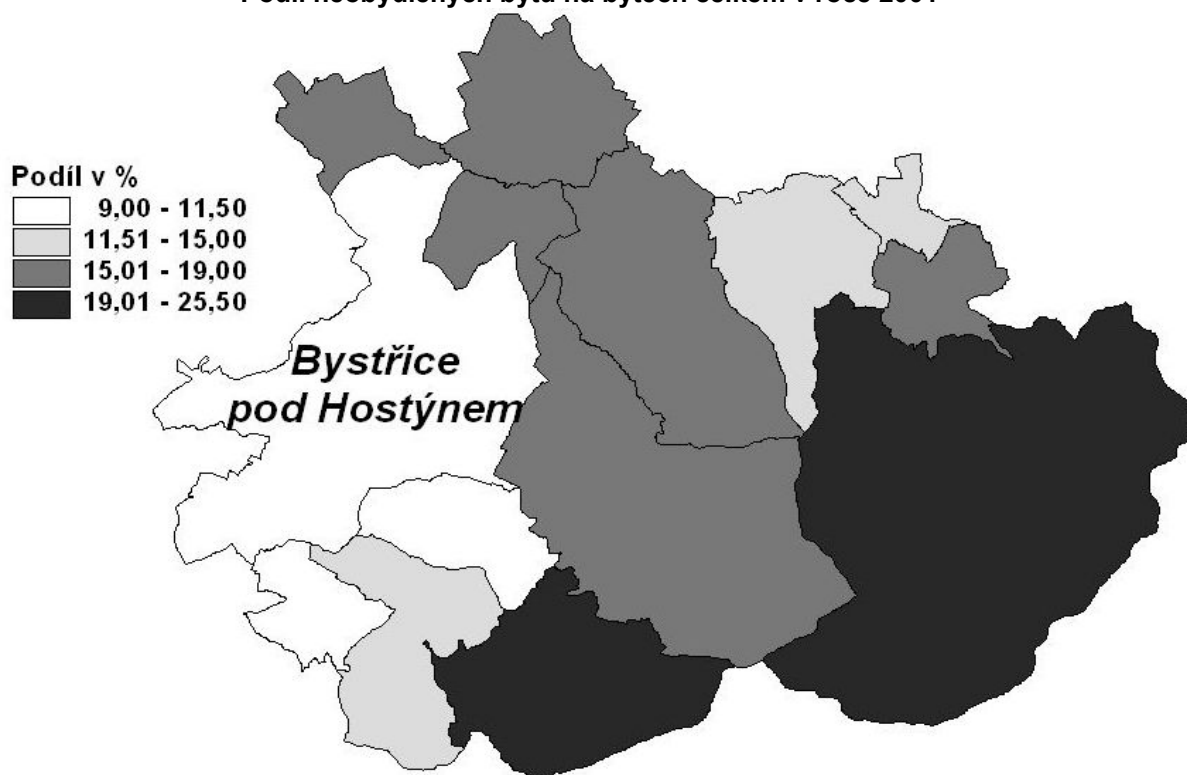
Bytový fond podle výsledků sčítání lidu, domů a bytů

| | | Trvale obydlené byty | | | | | Neobydlené byty | | |
|------------------------|------------|----------------------|--------------------|-------------------|---------------------------------|----------------------------|-----------------|-------------------------------|---------------------------------|
| | | celkem | z toho byty | | na 1 000 obyvatel ¹⁾ | na 100 cenových domácností | celkem | podíl na bytovém fondu celkem | na 1 000 obyvatel ¹⁾ |
| | | | v rodinných domech | v bytových domech | | | | | |
| Správní obvod celkem | 1991 | 5 080 | 3 894 | 1 143 | 322,1 | 88,6 | 593 | 10,5 | 37,6 |
| | 2001 | 5 534 | 4 023 | 1 465 | 345,6 | 88,2 | 867 | 14,6 | 54,1 |
| | rozdíl | 454 | 129 | 322 | 23,4 | -0,4 | 274 | ²⁾ 4,1 | 16,5 |
| | rozdíl v % | 8,9 | 3,3 | 28,2 | x | x | 46,2 | x | x |
| Sídlo správního obvodu | 1991 | 2 836 | 1 755 | 1 046 | 336,0 | 90,2 | 221 | 7,2 | 26,2 |
| | 2001 | 3 170 | 1 787 | 1 358 | 360,8 | 89,2 | 411 | 11,5 | 46,8 |
| | rozdíl | 334 | 32 | 312 | 24,8 | -1,0 | 190 | ²⁾ 4,2 | 20,6 |
| | rozdíl v % | 11,8 | 1,8 | 29,8 | x | x | 86,0 | x | x |

¹⁾ v SLDB 2001 včetně cizinců s dlouhodobým pobytem

²⁾ v procentních bodech

Podíl neobydlených bytů na bytech celkem v roce 2001



Vybrané ukazatele bytové výstavby

| | Dokončené byty celkem | z toho | | | Průměrná obytná plocha 1 dokončeného bytu v m ² | Průměrná hodnota dokončené stavby v tis. Kč ¹⁾ | Zrušené byty celkem |
|------|-----------------------|--------------------|-------------------|--|--|---|---------------------|
| | | v rodinných domech | v bytových domech | v nástavbách, přístavbách a vestavbách | | | |
| 1997 | 10 | 6 | - | 4 | 103,8 | 1 565 | 4 |
| 1998 | 68 | 10 | 51 | 7 | 37,2 | 3 364 | - |
| 1999 | 20 | 12 | - | 8 | 79,2 | 1 175 | 2 |
| 2000 | 109 | 31 | 33 | 45 | 52,8 | 2 106 | 3 |
| 2001 | 26 | 18 | - | 7 | 67,2 | 1 756 | 3 |
| 2002 | 31 | 22 | - | 8 | 80,5 | 1 865 | - |
| 2003 | 66 | 11 | 50 | 4 | 47,9 | 4 796 | 5 |

¹⁾ hodnota stavby je uvedena bez hodnoty pozemku

BYSTRICE POD HOSTÝNEM

Obyvatelstvo ve věku 15 a více let podle pohlaví a nejvyššího ukončeného vzdělání podle výsledků sčítání lidu, domů a bytů

| | 1991 | | | 2001 | | |
|---|---------------|--------------|--------------|---------------|--------------|--------------|
| | celkem | muži | ženy | celkem | muži | ženy |
| Obyvatelstvo celkem | 12 300 | 5 917 | 6 383 | 13 319 | 6 430 | 6 889 |
| v tom se vzděláním (v %) : | | | | | | |
| základní včetně neukončeného | 33,5 | 24,3 | 42,1 | 22,9 | 15,6 | 29,8 |
| vyučení bez maturity | 34,9 | 45,2 | 25,4 | 22,9 | 28,7 | 17,5 |
| střední odborné bez maturity | 6,1 | 5,0 | 7,2 | 20,6 | 24,1 | 17,4 |
| vyučení s maturitou | . | . | . | 1,2 | 1,6 | 0,9 |
| úplné střední všeobecné s maturitou | 3,4 | 2,6 | 4,2 | 4,3 | 2,8 | 5,7 |
| úplné střední odborné s maturitou ¹⁾ | 16,3 | 16,4 | 16,2 | 17,1 | 15,8 | 18,3 |
| nástavbové studium | . | . | . | 2,0 | 1,6 | 2,4 |
| vyšší odborné | 0,1 | 0,2 | 0,1 | 1,1 | 1,0 | 1,3 |
| vysokoškolské | 4,4 | 6,0 | 3,0 | 5,9 | 7,3 | 4,6 |
| bez vzdělání | 0,8 | 0,1 | 1,5 | 0,8 | 0,2 | 1,5 |
| nezjištěno | 0,3 | 0,3 | 0,3 | 0,9 | 1,2 | 0,7 |

¹⁾ v roce 1991 včetně vyučených s maturitou

Postavení správního obvodu v kraji ve vybraných ukazatelích (kraj = 100 %)

