

2.8 Pracovní mikroregiony

Cílem následující kapitoly je snaha o přesnější zachycení skutečného rozmístění pracovních příležitostí a jejich struktury, včetně stanovení rozsahu pracovních mikroregionů, jakožto „přirozených“ územních celků, méně závislých na administrativním uspořádání. Zachycení orientace, intenzity i struktury dojíždkových proudů pomocí mikroregionů představuje relativně syntetické hodnocení, jehož platnost by měla být oproti předchozích dílčím závěrům univerzálnější a neměla by být výrazněji ovlivněna vývojem v krátkém časovém období.¹

Kromě nesporného metodologického obohacení předkládané analýzy by měla být přínosem regionalizace i její snaha o reakci na současné vysoce aktuální otázky reformy územní veřejné správy. Měla by být interpretována jako model, který naznačuje sílu jednotlivých center i charakter vztahů v jejich zázemí v případě, že jako klíčový (a jediný) regionálně-tvorný proces je chápána dojíždka obyvatel za prací.²

Mikroregiony byly **vymezeny** postupným seskupování obcí do vyšších celků podle principu převládající orientace celkové dojíždky za prací. Výsledný pracovní mikroregion tvoří územně souvislý celek charakterizovaný relativně vysokou mírou vnitřní uzavřenosti dojíždky za prací (především její denní formy). Je až na výjimky tvořen 1 centrem (jádem) a jeho spádovým zázemím tvořeným nejméně 3 obcemi. Zázemí musí mít nejméně 4 tisíce obyvatel, celý mikroregion 10 tisíc obyvatel.

Centrum (středisko) pracovního mikroregionu je město s významnější koncentrací pracovních příležitostí, které slouží k uspokojování potřeb nejen jeho rezidentů, ale i obyvatel bydlících v okolních obcích. Centra mají obvykle (není podmínkou) více než 5 tis. obyvatel a většinou i kladné saldo denní dojíždky za prací.

Spádová oblast (zázemí) pracovního mikroregionu je tvořena obcemi, které se nacházejí kolem centra pracovního mikroregionu a jsou s ním funkčně propojeny (integrovány) intenzivní dojíždkou za prací. Obce jsou přiřazeny k centru podle principu převládající orientace celkové pracovní dojíždky. V případě nejasné orientace hlavního směru dojíždky (z obce vyjíždí stejný počet osob i do jiných směrů) je přihlédnuto k dodatečným kritériím:

- nejvýznamnější cíl denní dojíždky
- v pořadí další významné cíle dojíždky (a vzájemné poměry mezi nimi)
- nejvýznamnější mikroregiony dojíždky (jednotlivé cíle vyjíždky byly pro každou obec agregovány do celých mikroregionů) a jejich vzájemné relace
- spádovost obce podle výsledků regionalizace z roku 1991
- silniční vzdálenost ke středisku
- terénní členitost

Některé obce nemají hlavní spád přímo do příslušného centra, ale jsou s ním spojeny nepřímo přes jinou větší obec (často přes tzv. subregionální centrum).

Centrum (středisko) pracovního subregionu je obec (obvykle město), do kterého mají hlavní spád (přímo či nepřímo) denní dojíždky za prací alespoň 2 sousední obce s úhrnnou populační velikostí v rozmezí 1-4 tis. obyvatel. Pracovní subregion je hierarchicky nižší celek, u něhož rozhodující část pracovní dojíždky není

¹ Relativně menší míra měnlivosti při hodnocení dojíždky podle pracovních mikroregionů odráží silnější vazbu mezi přirozenou spádovostí územních jednotek a organizací celého sídelního systému. Hierarchie jednotlivých center v sobě odráží dlouhodobý vývoj urbanizační, sociální, ekonomický aj. (rozmístění dojíždkových proudů reflektuje primárně gravitační působení nejvýznamnějších center, kdy vahou je zejména ekonomická síla jednotlivých středisek), současné změny v sídelní struktuře, rozmístění obyvatel i pracovních příležitostí mohou tento vývoj jen částečně korigovat. To však automaticky neznamená neměnný význam jednotlivých středisek, ke změnám za posledních 10 let došlo zejména v aglomeracích a v zázemí největších měst či v oblastech ležících na rozhraní vlivu více středisek. Přestože cílem následujícího rozboru je především popis stavu k roku 2001, v některých případech je poukázáno i na pravděpodobné tendence (jak během uplynulého desetiletí, tak i v období od posledního cenzu do současnosti).

² Je zřejmé, že existují i jiné regionálně-tvorné procesy vázané na obyvatelstvo (viz podrobnější diskuse v úvodu publikace). Jejich užití jako podkladů pro regionalizaci je však značně ztíženo, a to jak omezeným rozsahem této publikace, tak především absencí úplných, metodicky porovnatelných statistických údajů o těchto procesech.

Podle starších anketárních šetření (prováděných výzkumnými ústavy v 70. a 80. letech) tvořila v ČR dojíždka za prací 50-60 % všech cest obyvatel, následované dojíždkou na rekreaci, kulturou a zábavou a dále dojíždkou do škol (obě kategorie s podílem zhruba 10-20 % na všech cestách). Od té doby došlo pravděpodobně k dílčím změnám v intenzitě jednotlivých procesů i jejich vzájemných vazbách (např. spojování cest za nákupu a zábavou), dominantní role pracovní dojíždky však nepochybně zůstala nedotčena (i proto, že se týká největší části obyvatel).

Konečně je třeba zdůraznit, že pracovní dojíždka má nezastupitelnou roli především při integraci územních celků na mikroregionálním řádu (tj. zjednodušeně na úrovni mezi okresy a správními obvody obcí s rozšířenou působností). Pro vymezení vyšších jednotek, resp. pro stanovení hierarchie mezi mikroregiony je potřeba pracovní pohyby doplnit údaji o jiných formách prostorové mobility, především o migraci obyvatelstva, či spádem za vyššími formami služeb občanské vybavenosti. Takový úkol však svojí šíří a komplexností již výrazně překračuje zaměření této publikace, proto bylo od seskupování mikroregionů do vyšších celků upuštěno.

obvykle uzavřena v rámci jeho hranic (pracovní vyjížďka z jeho centra směřuje většinou mimo vymezený subregion).

Celý postup při seskupování obcí do vyšších celků je popsán níže.³

Při interpretaci charakteristik pracovních mikroregionů a jejich center je třeba vzít v potaz určité **nedostatky** plynoucí z hrubosti či neúplnosti přijatých kritérií.

- Vychází pouze z dojížďky za prací, ostatní formy prostorové mobility obyvatelstva zanedbává (dojížďku do škol, za občanskou vybaveností, za rekreací, nebo migraci obyvatelstva). Jak již bylo uvedeno výše, dojížďka za prací představuje nejčtenější formu mobility obyvatel a pro vytváření územních celků na úrovni mikroregionu má jednoznačně nejdůležitější a nezastupitelný význam.
- Neřeší problém hierarchie navržených středisek a jejich skladebnost do vyšší celků (mezo- a makroregionů).
- Rozhraní mezi mikro- a subregiony bylo zvoleno do značné míry subjektivně. Výše zvolené kritérium (4 tis. obyvatel zázemí a 10 tis. obyvatel celkem) je poměrně málo přísné a umožňuje vymezit i celky, jejichž vztahová uzavřenost z pohledu pracovní dojížďky je problematická (viz některé vysoké podíly vyjížďajících mimo vymezený mikroregion v tab. 2.25 a 2.26). Důvodem „měkkosti“ je mj. snaha o rámcové porovnání s výsledky regionalizace z roku 1991, kde byla také použita podobně mírná kritéria.
- Závislost poměru populační velikosti střediska a zázemí na citlivosti vymezení centra v administrativních hranicích. Některá centra jsou administrativně vymezena značně široce zahrnují i odlehle a přitom populačně významné části obce, které by svým charakterem patřily spíše do zázemí tohoto centra. Deformující vliv administrativních hranic může v některých případech rozostřit kritérium minimálního počtu obcí v zázemí (odlehlá sídla mohou, ale nemusí být integrována do jedné obce, týká se především horských a podhorských oblastí).
- Při rozhodování o spádovosti obce se poměřují relativní spády k různým cílům dojížďky, společným základem pro porovnání je celkový objem pracovní vyjížďky mimo obec. Do spádovosti těchto obcí se však přímo nepromítá celková intenzita vyjížďky (teoreticky by měla být inverzně závislá na velikosti obce, může se však výrazně lišit i mezi obcemi stejné velikosti), ani míra ekonomické aktivity v obci. V některých obcích, především v periferních oblastech, může být celková intenzita vyjížďky snížena vinou vysokého počtu nezaměstnaných či ekonomicky neaktivních osob, kterým se nevyplatí dojíždět do vzdálenějších cílů, případně neseženou dostatek pracovních příležitostí ani v místě bydliště. Celková spádovost takové obce je poté posuzována podle relativně malého vzorku dojížďajících osob.
- Kvalita získaných údajů z cenzu je sice relativně vysoká (z celkového počtu 4 288 tis. vyjížďajících v ČR jich okolo 150 tis. (3,5 %) nevedlo místo pracoviště, nebo jej výjimečně uvedlo neúplně). Spíše v ojedinělých případech tak může být skutečný směr dojížďky vychýlen vlivem neuvedených, či špatně uvedených směrů dojížďky, nebo chybným zařazením některých pohybů k denní formě dojížďky místo formy nedenní (např. některé druhy směnného provozu).
- Časový odstup mezi populačním cenzem (březen 2001) a současností. Přestože bylo konstatováno, že v obecné rovině jsou pracovní mikroregiony relativně stabilními celky, k dílčím změnám ve spádovosti mohlo dojít i během relativně krátkého období od posledního cenzu. Týká se to zejména obcí ležících na rozhraní vlivu více středisek (v tzv. oscilační zóně), ale i samotných center (především menších měst, kde je lokální trh práce výrazně ovlivněn jediným větším zaměstnavatelem).

³ Nejdříve byl pro každou z 6 258 obcí v ČR (podle vymezení k datu sčítání) stanoven prostý hlavní směr pracovní vyjížďky (bez zohlednění dodatečných kritérií). Obec, která se stala cílem dojížďky pro jinou obec, již nebyla dále připojována. Tím vzniklo 611 elementárních spádových okrsků. Kritéria pro subregionální centrum splnilo 288 okrsků, z nichž 156 okrsků dokonce i kritéria mikroregionu. Třetina okrsků však měla v zázemí pouze 1 spádovou obec a více než 100 okrsků nedosahovalo jako celek ani hranice 1 000 obyvatel. Všechny okrsky, které nevyhověly požadovaným kritériím mikroregionu (téměř ¾), byly následně přiřčeny k vyšším celkům (mikroregionům) podle orientace směru vyjížďky z největší obce okrsku (ta by měla dostatečně reprezentovat spádovost celého útvary). V případě nejasné orientace bylo přihlídnuto k dodatečným kritériím (viz výše). Po této úpravě bylo vymezeno 184 mikroregionálních center a dalších 131 center na úrovni subregionu.

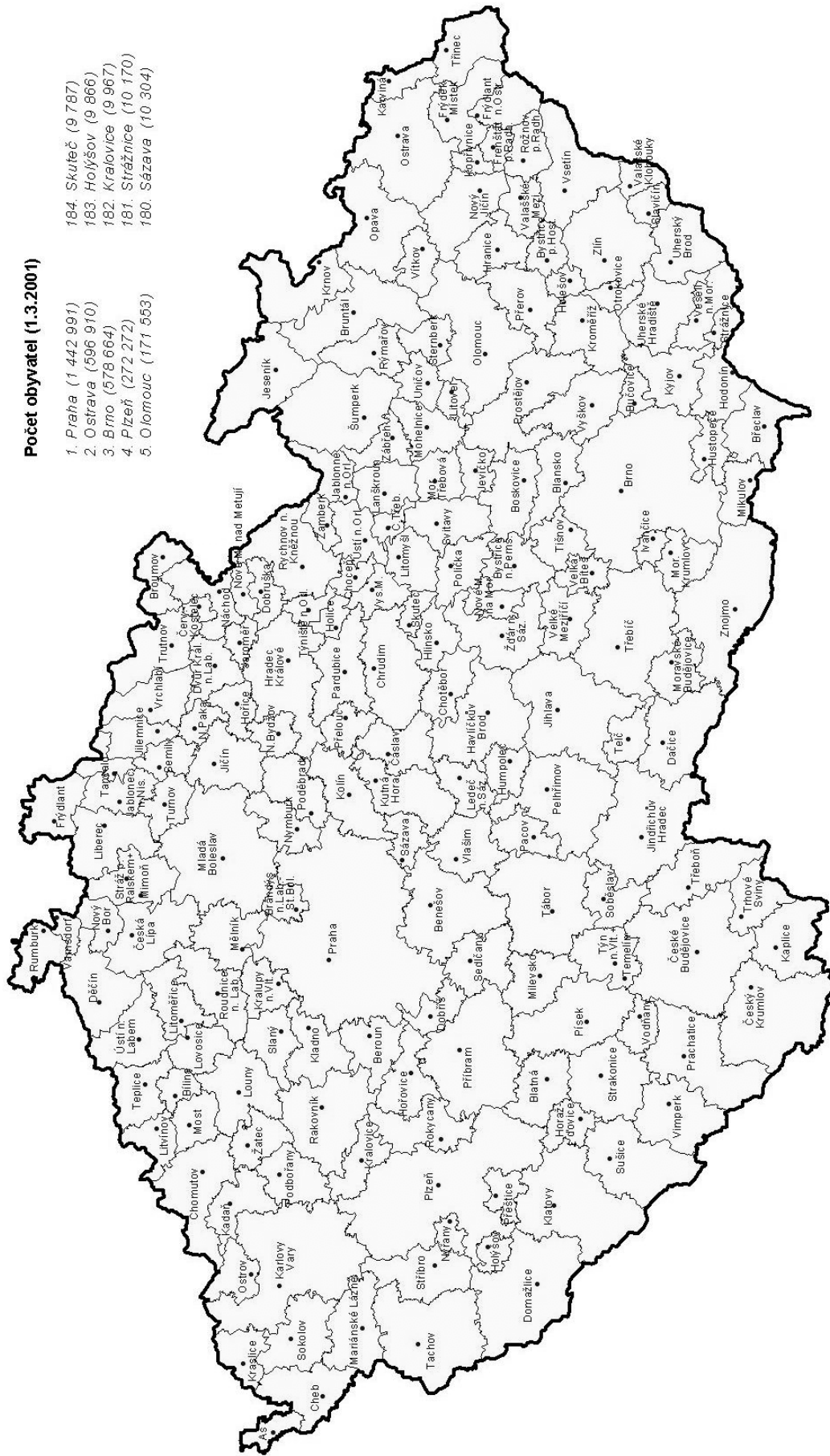
Následně byla upravena spádovost obcí, které tvořily enklávy (zajištění shody spádovosti se sousedními obcemi), změněna byla též orientace vyjížďky z některých vojenských újezdů a z obcí s rozsáhlým katastrem a současně minimálním počtem obyvatel. Tyto korekce se týkaly jen velmi malého počtu obcí.

V závěrečné fázi byly pro kontrolu všechny proudy vyjížďky z každé obce agregovány do jednotlivých mikroregionů (cíli dojížďky) a byly porovnány nejvýznamnější preference každé obce. Pokud obec preferovala na 1. místě odlišný mikroregion (než ten, který byl pro ni dříve určen), nebo docházelo k současné preferenci více mikroregionů, byla znovu posouzena její spádovost podle výše uvedených pomocných kritérií. V odůvodněných případech byla obec přiřazena k jinému mikroregionu (šlo většinou o velmi malé obce v řídké zalidněných oblastech na rozhraní vlivu 2 či více středisek, nebo o obce ležící v zázemí krajských měst).

Nejdůležitější **výsledky** pracovní regionalizace jsou představeny (v mapové podobě) i v celorepublikovém pohledu. V daleko podrobnějším detailu jsou naopak analyzovány pracovní mikroregiony v příslušném kraji. Textové tabulky uvádějí jejich základní charakteristiky (počet obcí, rozloha, počet obyvatel ve středisku i zázemí), tak i podrobnější strukturu dojížďkových proudů mezi/v rámci jednotlivých mikroregionů. V doprovodném textu je poukázáno na specifčnosti některých celků, a to hlediska oprávněnosti jejich vymezení i struktury dojíždějících do spádového centra. V nejvýznamnějších případech jsou naznačeny i pravděpodobné vývojové tendence. Ilustrativní mapy dokreslují rozsah mikroregionů, včetně jejich vazby k územně-správnímu členění, platnému k 1. 1. 2003 (výjimku představují pracovní mikroregiony, ty byly agregovány z obcí podle jejich stavu k 1. 1. 2001).

Zatímco tato kapitola 2.8 se zabývá pracovními mikroregiony, předchozí kapitola je výhradně zaměřena na jejich centra. Rozbor je zde (kap. 2.7) doplněn podrobnými tabulkami řady B v příloze s charakteristikami dojíždějících z nejvýznamnějších zdrojových obcí. Dojížďkové proudy se zde neomezují pouze na hranice daného mikroregionu, ale mohou pokrývat celé území ČR (tedy např. i obce náležící do jiného kraje).

Pracovní mikroregiony podle dojížděky za práci v roce 2001



Počet obyvatel (1.3.2001)

1. Praha (1 442 991)
2. Ostrava (596 910)
3. Brno (578 664)
4. Plzeň (272 272)
5. Olomouc (171 553)

184. Skuteč (9 787)
183. Hořšov (9 866)
182. Kralovice (9 967)
181. Strážnice (10 170)
180. Sázava (10 304)

Rozloha (km²) k 1.1.2001

1. Praha (2 719)
2. Brno (1 947)
3. Plzeň (1 851)
4. Karlovy Vary (1 386)
5. České Budějovice (1 265)

184. Červený Kostelec (63)
183. Varnsdorf (89)
182. Koprivnice (91)
181. Ivančice (92)
180. Strážnice (101)

Počet obcí (1.1.2001)

1. Praha (294)
2. Brno (197)
3. Plzeň (149)
4. Mladá Boleslav (135)
5. Třebíč (114)

- 182-4. Ivančice (5)
- 182-4. Strážnice (5)
- 182-4. AS (5)
- 180-1. Varnsdorf (6)
- 180-1. Červený Kostelec (6)

Výše uvedeným postupem bylo na základě dat o dojížděce za prací v roce 2001 vytvořeno v Olomouckém kraji 11 pracovních mikroregionů. Úhrnná rozloha mikroregionů byla o 12 km² menší než velikost kraje a počet obcí, které přísluší do vymezených mikroregionů byl oproti počtu obcí kraje o 7 menší.

Velikostní struktura pracovních mikroregionů v kraji je z hlediska počtu obyvatel velmi odlišná. Nadprůměrné zastoupení v kraji mají mikroregiony s 23 – 36 tisíci obyvateli (36 %). Pouze dva mikroregiony měly 15 – 19 tisíc obyvatel a stejný počet mikroregionů v kraji, tedy jen dva, měly více než 100 tisíc obyvatel.

Tab. 2.19 Srovnání základních charakteristik správních obvodů obcí s rozšířenou působností a pracovních mikroregionů

Správní obvody obcí s rozšířenou působností (ORP) vymezené k 1.1.2003	Rozloha (v km ²)	Počet obcí	Počet obyvatel	Pracovní mikroregiony podle dojížděky za prací v roce 2001	Rozloha (v km ²)	Počet obcí	Počet obyvatel
JESENÍK	719	24	42 413	JESENÍK	694	23	42 259
OLOMOUC	802	45	158 717	OLOMOUC	1 034	65	171 533
Litovel	248	20	23 341	Litovel	122	9	15 585
Šternberk	197	18	19 671	Šternberk	199	15	18 671
Uničov	207	10	23 096	Uničov	207	10	23 096
PROSTĚJOV	592	75	98 170	PROSTĚJOV	737	94	107 489
Konice	178	21	11 720				
PŘEROV	401	59	85 534	PŘEROV	407	58	87 838
Lipník nad Bečvou	140	14	15 442				
Hranice	343	31	34 910	Hranice	334	33	35 592
ŠUMPERK	857	35	73 601	ŠUMPERK	867	36	73 792
Mohelnice	188	14	18 825	Mohelnice	306	23	25 865
Zábřeh	267	28	33 929	Zábřeh	221	21	28 840
Území celkem	5 140	394	639 369	Území celkem	5 128	387	630 105

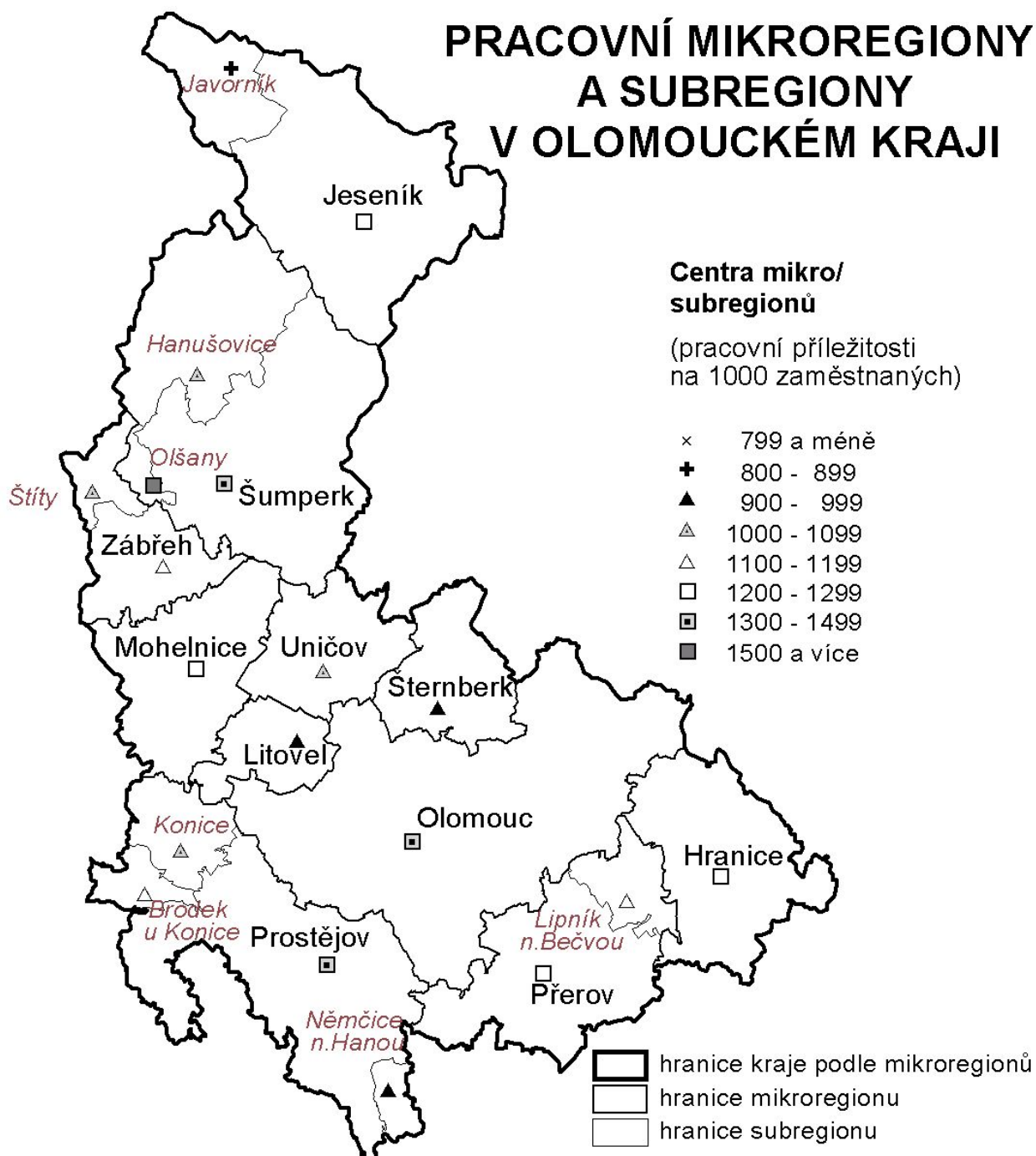
Poznámky:

Všechna data se vztahují k datu sčítání lidu, domů a bytů 2001

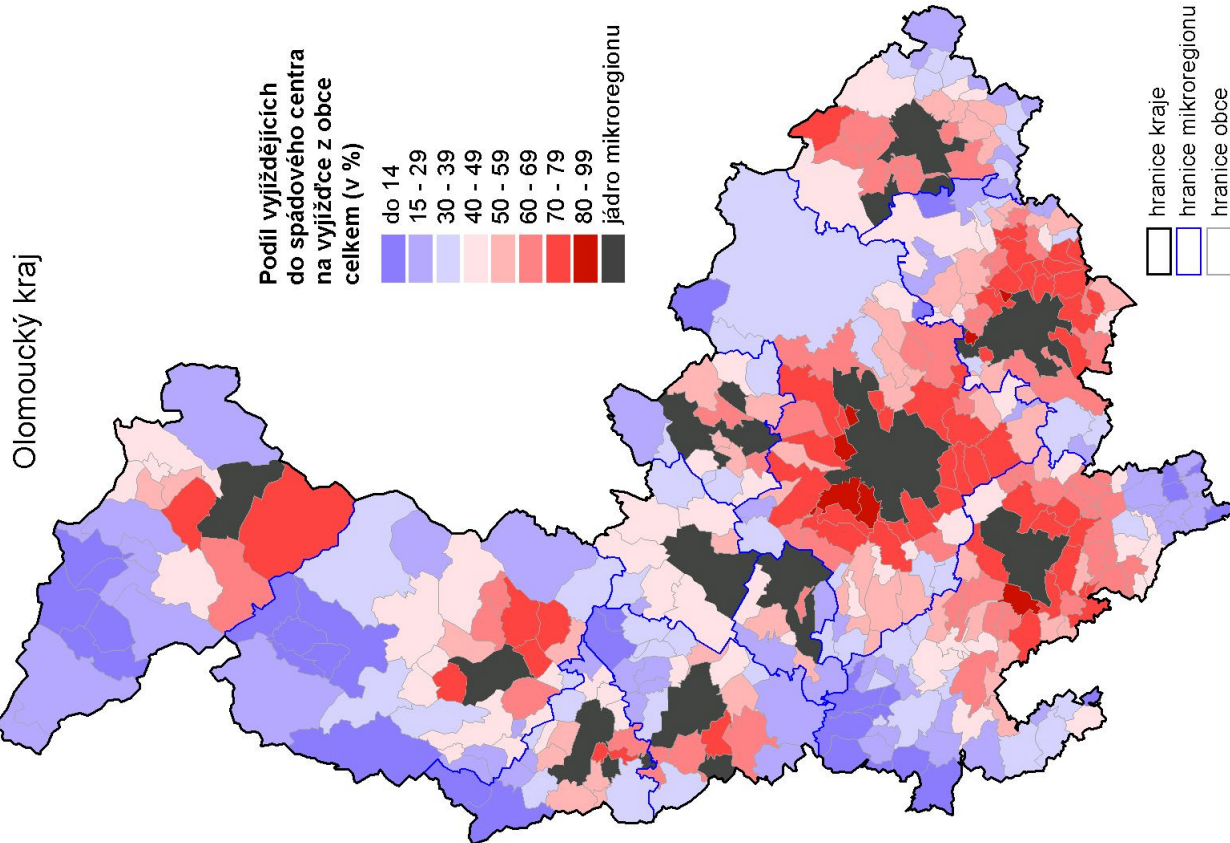
Velkými písmeny jsou uvedena centra, která do konce roku 2002 plnila funkci okresních měst, obyčejným písmem jsou znázorněna centra, která jsou od roku 2003 obcemi III. stupně (ORP).

Významné postavení mezi pracovními mikroregiony má ten, jehož jádrem je krajské město. Přetrvává také významná pozice měst, která byla do roku 2002 sídly okresních úřadů.

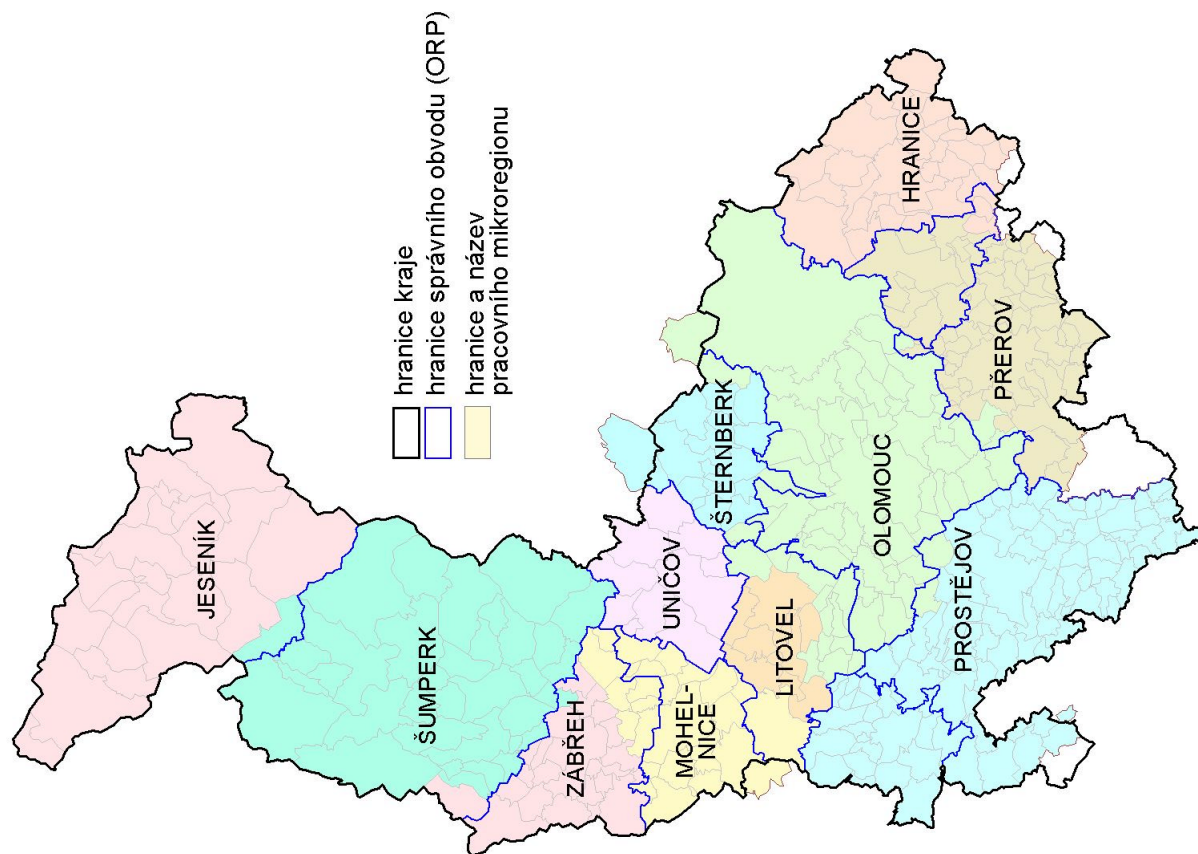
PRACOVNÍ MIKROREGIONY A SUBREGIONY V OLOMOUCKÉM KRAJI



INTENZITA SPJATOSTI OBCÍ V ZÁZEMÍ S JÁDREM PRACOVNÍHO MIKROREGIONU



SROVNÁNÍ VYMEZENÍ PRACOVNÍCH MIKROREGIONŮ A SPRÁVNÍCH OBVODŮ OBCÍ S ROZŠÍŘENOU PŮSOBNOSTÍ







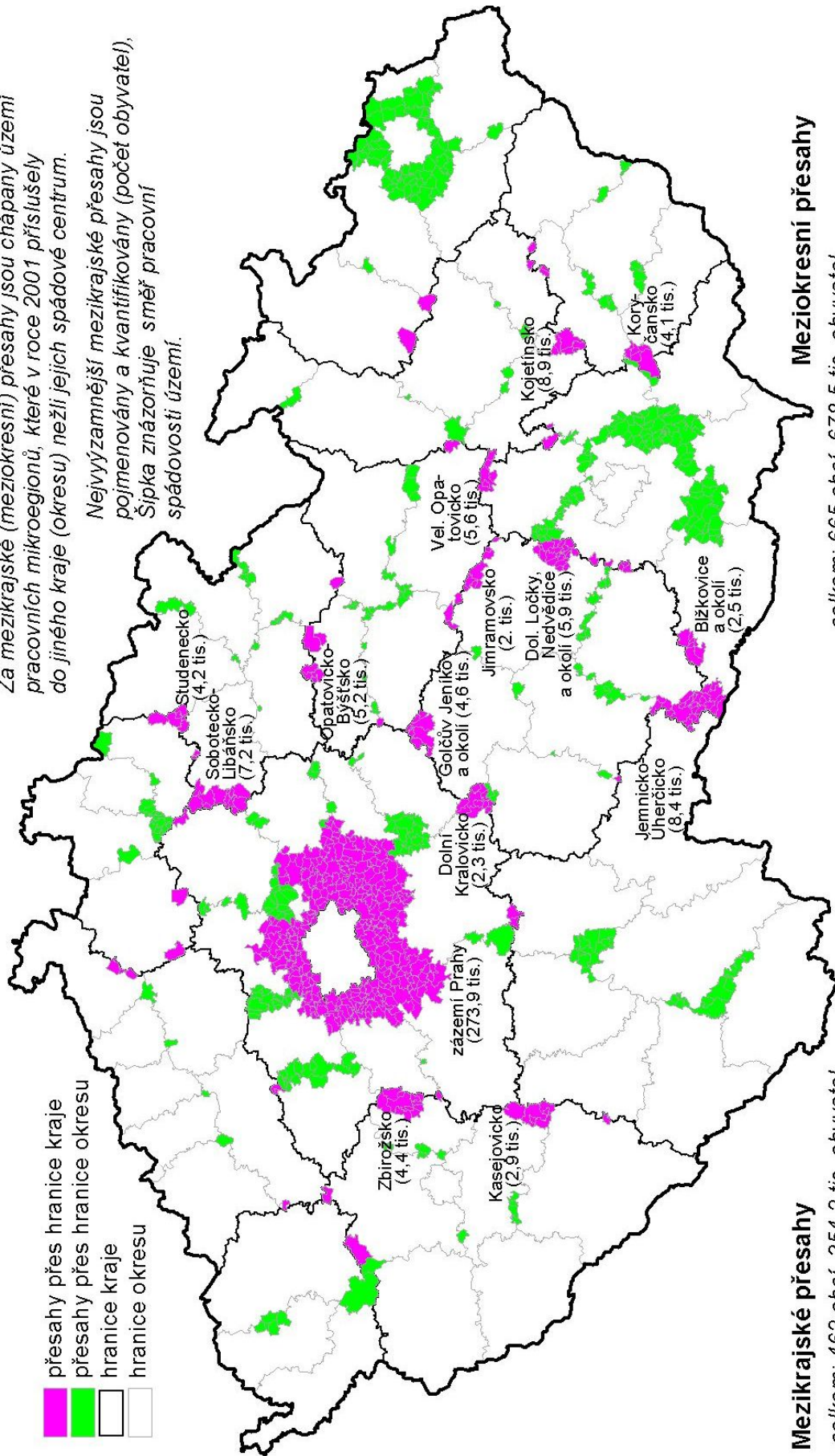
Pozn. Pracovní mikroregiony jsou vymezeny barvou a jsou pojmenovány

MEZIKRAJSKÉ A MEZIOKRESNÍ PŘESAHY PRACOVNÍCH MIKROREGIONŮ

Za mezikrajské (meziokresní) přesahy jsou chápány území pracovních mikroregionů, které v roce 2001 přisloužely do jiného kraje (okresu) nežli jejich spádové centrum.

Nejvýznamnější mezikrajské přesahy jsou pojmenovány a kvantifikovány (počet obyvatel). Šipka znázorňuje směr pracovní spádovosti území.

-  přesahy přes hranice kraje
-  přesahy přes hranice okresu
-  hranice kraje
-  hranice okresu



Mezikrajské přesahy

celkem: 462 obcí, 354,2 tis. obyvatel
v tom: zázemí Prahy: 293 obcí a 273,9 tis. obyvatel
ostatní území: 169 obcí a 80,3 tis. obyvatel

Meziokresní přesahy

celkem: 665 obcí, 678,5 tis. obyvatel
v tom: zázemí Prahy: 126 obcí a 111,4 tis. obyvatel
ostatní území: 539 obcí a 567,1 tis. obyvatel

(sousední okresy Prahy, Brna a Plzně jsou chápány jako součásti těchto měst)

Z tabulky 2.23 a barevného kartogramu Srovnání vymezení pracovních mikroregionů a správních obvodů obcí s rozšířenou působností je patrné, že hranice pracovních mikroregionů se poměrně významně liší od hranic správních obvodů obcí s rozšířenou působností (ORP). Například pracovní mikroregion Olomouc výrazně zasahuje do správních obvodů Litovel a Prostějov a částečně také do správních obvodů Přerov a Šternberk.

Tab. 2.20 Počet obyvatel, pracovních míst a saldo dojížděky za prací v pracovních mikroregionech

Pracovní mikroregiony	Rozloha mikroregionu (km ²)	Počet obcí v mikroregionu	Počet obyvatel mikroregionu			Podíl jádra mikroregionu (v %)		Pracovní místa v mikroregionu		Saldo dojížděky za prací	
			celkem	v tom		na obyvatelstvu	na prac. příležitostech	celkem	na 1000 zaměst. obyvatel ¹⁾	v jádře mikroregionu	v celém mikroregionu
				jádro	zázemí						
Jeseník	694	23	42 259	12 700	29 559	30,1	44,8	17 327	938	1 700	-1 142
Olomouc	1 034	65	171 533	102 607	68 926	59,8	76,7	85 480	1 078	17 729	6 159
Litovel	122	9	15 585	10 030	5 555	64,4	73,2	6 098	906	-28	-633
Šternberk	199	15	18 671	14 144	4 527	75,8	86,5	7 245	885	-23	-942
Uničov	207	10	23 096	12 466	10 630	54,0	68,7	8 520	853	390	-1 466
Prostějov	737	94	107 489	48 159	59 330	44,8	65,7	43 269	923	6 760	-3 625
Přerov	407	58	87 383	48 335	39 048	55,3	70,6	38 607	1 010	5 434	376
Hranice	334	33	35 592	19 670	15 922	55,3	69,7	15 256	974	1 826	-403
Šumperk	867	36	73 792	29 490	44 302	40,0	57,9	31 017	953	4 628	-1 516
Mohelnice	306	23	25 865	9 847	16 018	38,1	52,9	11 228	949	1 221	-599
Zábřeh	221	21	28 840	14 561	14 279	50,5	68,1	10 895	850	799	-1 916

¹⁾ bydlících v obcích mikroregionu

Mezi pracovními mikroregiony jsou značné rozdíly nejen z hlediska jejich velikosti, ale i z hlediska počtu pracovních míst v mikroregionu. Olomoucký mikroregion má 14krát více obsazených pracovních míst než mikroregion Litovel.

V průměru se jádra podílejí na obyvatelstvu více jak polovinou a dvěma třetinami na pracovních příležitostech v mikroregionech. Mezi jednotlivými mikroregiony byly zjištěny poměrně velké rozdíly. Nejvyšší podíly na obyvatelstvu mikroregionu měly Šternberk (75,8 %), Litovel (64,4 %) a Olomouc (59,8 %). Podíly jádra mikroregionu na pracovních příležitostech byly největší ve Šternberku (86,5 %), Olomouci (76,7 %), Litovli (73,2 %) a Přerově (70,6 %). Nejnižší podíl jádra na obyvatelstvu mikroregionu měly Jeseník (30,1 %) a Mohelnice (38,1 %). Nejnižší podíl jádra na pracovních příležitostech byl zjištěn v Jeseníku (44,8 %).

Pouze dva pracovní mikroregiony v kraji měly kladné **saldo dojížděky** za prací, a to Olomouc (6 159 osob) a Přerov (376 osob). V obou mikroregionech je vyšší počet pracovních příležitostí v porovnání s počtem bydlících zaměstnaných osob. Nejvíce pracovních příležitostí na 1 000 bydlících zaměstnaných osob je v olomouckém mikroregionu (1 078 osob), a potom následuje přerovský mikroregion (1 010 osob).

Největší záporné saldo dojíždění má pracovní mikroregion Prostějov (- 3 625 osob), i přesto, že vlastní jádro má po Olomouci druhé nejvyšší kladné saldo dojížděky za prací. Druhé a třetí nejvyšší záporné saldo dojíždění má Zábřeh (- 1 916 osob) a Šumperk (- 1 516 osob).

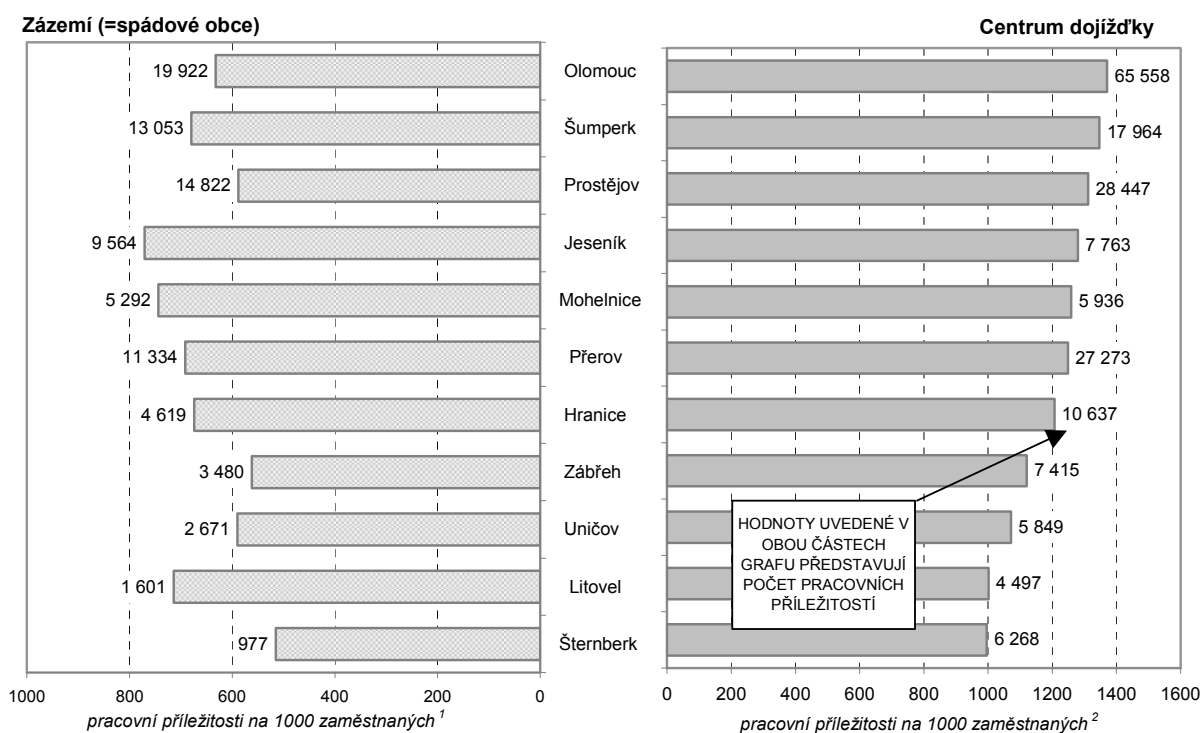
Významné postavení mikroregionu Olomouc mezi ostatními mikroregiony kraje z hlediska koncentrace obyvatelstva způsobuje, že zatímco v tomto mikroregionu vyjíždí nejvíce osob za prací, je **intenzita vyjížděky**, vyjádřená podílem vyjíždějících na počtu bydlících zaměstnaných osob, nejnižší ze všech 11 mikroregionů kraje.

Intenzita vyjížděky za prací v mikroregionu Olomouc byla v roce 2001 o 6,4 procentních bodů nižší než krajský průměr, který byl 41,3 %. Podprůměrná intenzita vyjížděky za prací byla i v mikroregionech Přerov (39,3 %) a Šternberk (40,9 %). Naproti tomu nadprůměrná byla intenzita vyjížděky za prací v mikroregionech Litovel (49,8 %) a Zábřeh (49,7 %).

Tab. 2.21 Spádovost jádra a zázemí v pracovištních mikroregionech

Pracovní mikroregiony	Vyjíždějící za prací z obcí mikroregionu celkem	Intenzita vyjížděky za prací (v %)	Vyjíždějící za prací z obcí zázemí				Vyjíždějící za prací z jádra mikroregionu		
			celkem	v tom v %			celkem	v tom v %	
				do jádra mikroregionu	do ostatních obcí mikroregionu	mimo mikroregion (vč. zahr.)		do zázemí mikroregionu	mimo mikroregion (vč. zahr.)
Jeseník	7 661	41,5	6 364	41,0	38,2	20,8	1 297	54,7	45,3
Olomouc	27 689	34,9	21 191	62,4	20,6	16,9	6 498	40,2	59,8
Litovel	3 354	49,8	1 578	38,5	10,6	50,9	1 776	22,7	77,3
Šternberk	3 352	40,9	1 279	46,2	5,8	48,0	2 073	5,7	94,3
Uničov	4 476	44,8	2 697	43,2	11,0	45,7	1 779	14,8	85,2
Prostějov	20 978	44,7	17 272	48,0	27,7	24,2	3 706	31,5	68,5
Přerov	15 027	39,3	10 665	53,6	19,4	27,0	4 362	31,5	68,5
Hranice	6 791	43,4	4 508	46,4	21,7	31,9	2 283	34,5	65,5
Šumperk	13 932	42,8	11 204	48,2	26,9	24,9	2 728	41,6	58,4
Mohelnice	5 513	46,6	4 393	39,0	25,1	35,9	1 120	43,8	56,2
Zábřeh	6 369	49,7	4 167	39,5	12,9	47,7	2 202	14,8	85,2

Počet a intenzita pracovních příležitostí a jeho zázemí



¹ bydlících ve spádových obcích příslušejících k danému centru

² bydlících v příslušném centru

Značné rozdíly mezi mikroregiony byly zjištěny také ve **struktuře vyjížděky podle jejího prostorového typu**. Mezi mikroregiony, z jejichž zázemí vyjíždí nadpoloviční většina vyjíždějících do jádra mikroregionu, patří Olomouc (62,4 %) a Přerov (53,6 %).

Z tabulky 2.26 je patrné, že byl v roce 2001 ve všech mikroregionech kraje vyšší podíl denní vyjížděky za prací v rámci mikroregionu na celkové vyjížděce z obcí, než u vyjížděky bez rozlišení frekvence cest za prací.

Tab. 2.22 Integrita jader pracovních mikroregionů a jejich zázemí podle celkové a denní dojížděky za práci

Pracovní mikroregiony	Vyjíždějící ze zázemí (v %) do jádra mikroregionu		Vyjíždějící ze zázemí (v %) do všech obcí mikroregionu		Vyjíždějící ze všech obcí mikroregionu (v %) do obcí mikroregionu	
	celkem	denně	celkem	denně	celkem	denně
Jeseník	41,0	49,1	79,2	94,0	75,1	92,6
Olomouc	62,4	64,2	83,1	85,8	73,0	79,6
Litovel	38,5	40,6	49,1	51,9	35,2	37,5
Šternberk	46,2	50,3	52,0	56,9	23,4	26,3
Uničov	43,2	47,6	54,3	59,6	38,6	43,6
Prostějov	48,0	51,4	75,8	81,4	67,9	75,4
Přerov	53,6	56,4	73,0	76,8	61,0	67,6
Hranice	46,4	49,6	68,1	73,4	56,8	64,6
Šumperk	48,2	52,5	75,1	82,4	68,5	78,5
Mohelnice	39,0	42,9	64,1	69,9	60,0	66,9
Zábřeh	39,5	43,9	52,3	58,7	39,3	46,7