

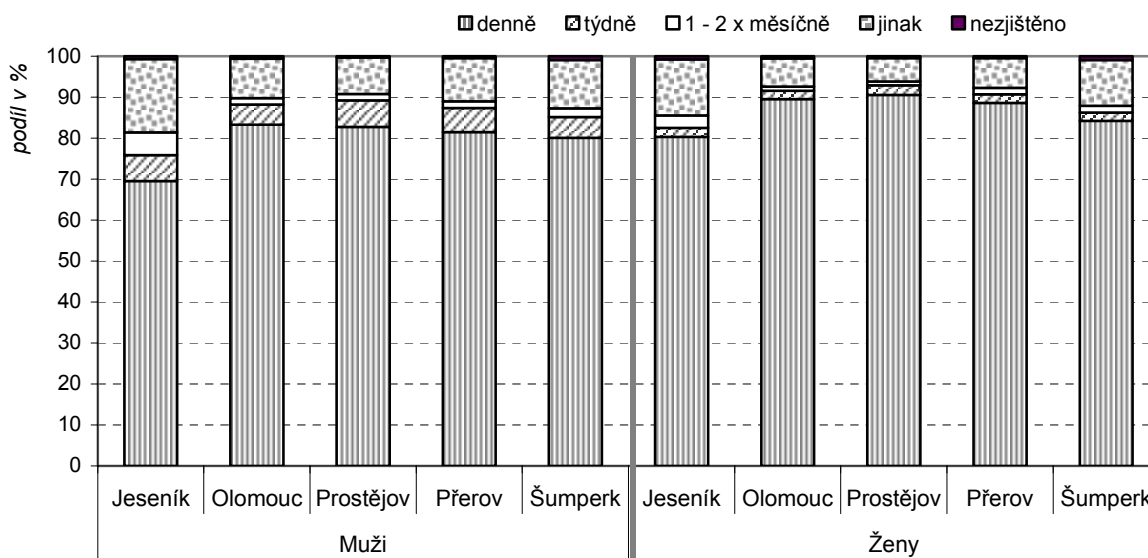
## 2.5 Frekvence vyjížd'ky, denní vyjížd'ka podle času stráveného na cestě

Většina vyjíždějících z obce za práci v rámci České republiky vyjíždí denně. Z obcí Olomouckého kraje denně vyjíždí za práci z celkového počtu vyjíždějících 83,0 % obyvatel. Přitom denně za práci jezdí více žen (87,8 % z celkového počtu vyjíždějících žen) než mužů (81,2 % z celkového počtu vyjíždějících mužů). V okrese Prostějov vyjíždí za práci denně 90,6 % žen. Pouze v okrese Jeseník se počet mužů vyjíždějících za práci denně odlišuje od dalších okresů. Zatímco v ostatních okresech je to více než 80 % jak u mužů tak u žen, v okrese Jeseník je to 69,5 % mužů z celkového počtu vyjíždějících.

Tab. 2.7 Vyjížd'ka za práci z obce podle frekvence

Kraj, okres	Celkem	z toho		
		denně	týdně a měsíčně	jiná frekvence vyjížd'ky
<b>Kraj celkem</b>	<b>117 465</b>	<b>97 506</b>	<b>6 895</b>	<b>11 239</b>
Jeseník	7 679	5 592	698	1 224
Olomouc	37 483	31 846	1 907	3 156
Prostějov	21 732	18 470	1 328	1 637
Přerov	25 133	21 009	1 494	2 310
Šumperk	25 438	20 589	1 468	2 912

Struktura vyjíždějících za práci z obcí kraje podle frekvence vyjížd'ky v okresech



V Olomouckém kraji cestuje nejvíce osob za práci v rámci okresu (73,8 %), dále do jiných krajů (14,8 %), do jiných okresů kraje (10,4 %) a do zahraničí (1,0 %). Nejvyšší podíl vyjíždějících v rámci okresu k vyjíždějícím z obce celkem mají obyvatelé okresu Olomouc (80,9 %), do jiných okresů kraje vyjíždí nejvíce obyvatel prostějovského okresu (16,4 %), do jiných krajů nejvíce cestují obyvatelé okresu Přerov (20,4 %) a do zahraničí nejvíce vyjíždí za práci obyvatelé okresu Jeseník (1,4 %).

**Tab. 2.8 Vyjíždějící za prací z obcí Olomouckého kraje podle okresů**

Kraj, okres	Vyjíždějící z obce celkem	v tom			
		do jiných obcí okresu	do jiných okresů kraje	do jiných krajů	do zahraničí
<b>Kraj celkem</b>	<b>117 465</b>	<b>86 732</b>	<b>12 264</b>	<b>17 327</b>	<b>1 142</b>
Jeseník	7 679	5 798	318	1 454	109
Olomouc	37 483	30 307	3 255	3 556	365
Prostějov	21 732	14 616	3 571	3 327	218
Přerov	25 133	16 497	3 289	5 139	208
Šumperk	25 438	19 514	1 831	3 851	242

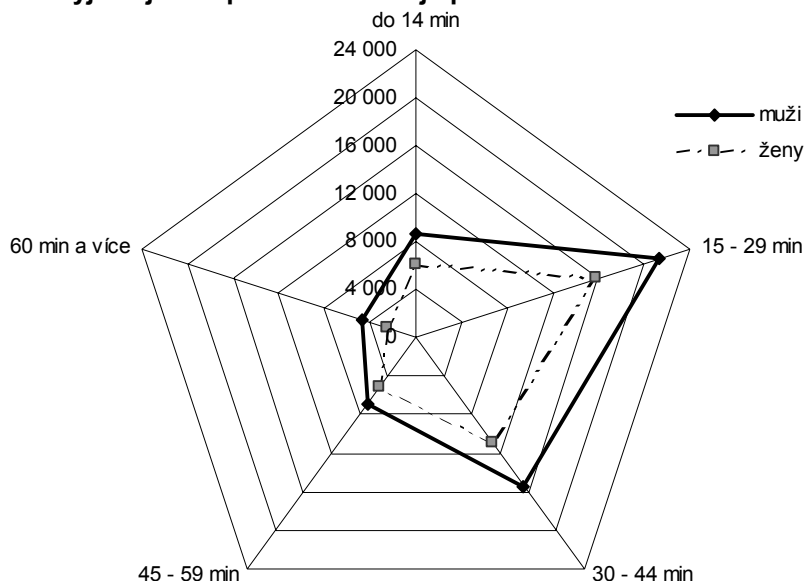
**Tab. 2.9 Denní vyjíždka za prací podle času stráveného na cestě v letech 1991 a 2001**

Kraj, okres	1991					2001					průměrný čas strávený na cestě (v min.) <sup>2)</sup>
	denně vyjíždí za prací z obce bydliště	struktura (v %) podle času stráveného na cestě				denně vyjíždí za prací z obce bydliště	struktura (v %) podle času stráveného na cestě				
		do 14 minut	15 - 29 minut	30 - 59 minut	60 min. a více		do 14 minut	15 - 29 minut	30 - 59 minut	60 min. a více	
<b>Kraj celkem</b>	<b>90 776</b>	<b>5,5</b>	<b>19,6</b>	<b>50,5</b>	<b>24,4</b>	<b>97 643</b>	<b>15,1</b>	<b>38,2</b>	<b>39,2</b>	<b>7,4</b>	<b>33,7</b>
Jeseník	.	.	.	.	.	5 602	19,6	39,7	34,6	5,7	31,0
Olomouc	34 898	4,4	16,4	48,9	30,3	31 892	12,0	35,2	44,1	8,5	35,9
Prostějov	23 635	5,6	20,1	50,8	23,6	18 489	17,0	38,1	38,2	6,5	32,6
Přerov	25 119	4,4	16,8	50,6	28,3	21 037	14,1	38,7	38,8	8,3	34,3
Šumperk <sup>1)</sup>	32 243	6,6	22,7	52,0	18,7	20 623	17,8	41,9	34,0	6,0	31,3

<sup>1)</sup> údaje za okres Šumperk jsou v roce 1991 včetně údajů za okres Jeseník

<sup>2)</sup> vážený průměr počítaný ze středů intervalů, tj. 7,5; 22,5; 45 a 85 minut

Ve výše uvedené tabulce vidíme, jak se během desetiletí změnila struktura vyjíždějících za prací podle času stráveného na cestě. V Olomouckém kraji v roce 1991 polovina vyjíždějících za prací trávila na cestách v rozmezí od 30 do 59 minut, nejmenší podíl tvořila skupina cestujících do 14 minut. Taková byla struktura ve všech okresech Olomouckého kraje v roce 1991. Po deseti letech se struktura vyjíždějících podle času stráveného na cestě výrazně změnila. V roce 2001 máme dvě stejně velké skupiny vyjíždějících, a to v rozmezí 15 až 29 minut a 30 až 59 minut. Skupiny vyjíždějících do 14 minut a vyjíždějících více než 60 minut „se obrátily“ ve srovnání let 1991 a 2001. Všechny okresy Olomouckého kraje měly podobnou strukturu.

**Denně vyjíždějící za prací z obcí kraje podle času stráveného na cestě**


**Tab. 2.10 Denní vyjíždka za prací podle času stráveného na cestě podle velikostních skupin obcí**

	Kraj celkem	v tom obce s počtem obyvatel								
		do 199	200 - 499	500 - 999	1 000 - 1 999	2 000 - 4 999	5 000 - 9 999	10 000 - 19 999	20 000 - 49 999	50 000 a více
<b>Denně vyjíždějící za prací z obce bydliště</b>	<b>97 643</b>	<b>2 016</b>	<b>12 651</b>	<b>16 457</b>	<b>25 904</b>	<b>16 749</b>	<b>3 153</b>	<b>8 639</b>	<b>7 528</b>	<b>4 546</b>
z toho s dobou cesty (v %):										
do 14 minut	15,1	18,2	19,5	17,2	15,3	15,5	10,8	10,8	10,6	8,6
15 - 29 minut	38,2	40,9	41,2	39,4	39,5	39,6	37,2	33,0	32,5	31,4
30 - 44 minut	26,9	24,5	23,6	26,7	27,5	27,6	28,0	27,1	27,4	28,6
45 - 59 minut	12,3	10,7	9,7	10,9	11,8	11,1	14,5	17,1	15,5	17,4
60 minut a více	7,4	5,6	5,8	5,7	5,7	5,9	9,3	11,8	13,7	13,6
Průměrný čas strávený na cestě v minutách <sup>1)</sup>	32,6	30,1	29,6	30,8	31,4	31,4	35,3	37,5	38,2	39,3

<sup>1)</sup> vážený průměr počítaný ze středů intervalů

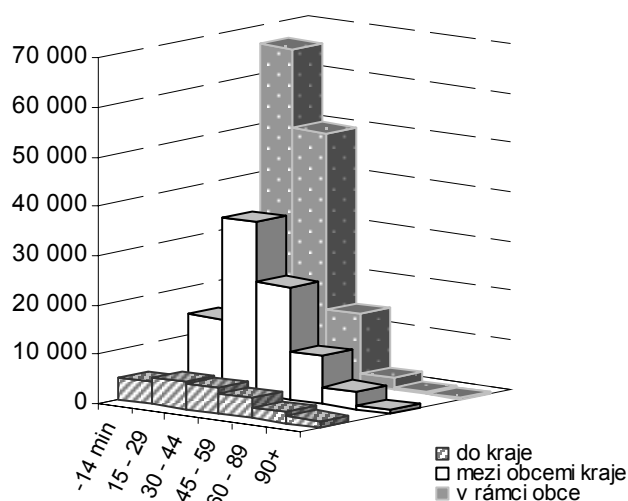
Průměrný čas strávený na cestě se zvyšuje úměrně k velikosti obce. Osoby denně vyjíždějící za prací z obcí do 199 obyvatel „ušetří“ v průměru 9 minut oproti osobám vyjíždějícím z obcí s 50 000 a více obyvateli. Osoby z menších obcí se podílí více na kratších cestách, naopak osoby z větších obcí se podílí více na cestách časově delších. Rozdíly u mužů a žen jsou mírné.

**Tab. 2.11 Vnitroobecní dojíždka za prací podle pohlaví a času stráveného na cestě**

	Dojíždějící za prací celkem	z toho čas dojíždky (v minutách)						Průměrný čas strávený na cestě (v min.) <sup>1)</sup>	
		do 14	15 - 29	30 - 44	45 - 59	60 - 89	90 a více		
<b>Dojíždějící v obci celkem</b>	<b>počet 134 323</b>	<b>66 022</b>	<b>50 078</b>	<b>14 409</b>	<b>2 292</b>	<b>405</b>	<b>236</b>	<b>17,5</b>	
	<b>v % 100,0</b>	<b>49,2</b>	<b>37,3</b>	<b>10,7</b>	<b>1,7</b>	<b>0,3</b>	<b>0,2</b>	<b>x</b>	
v tom:									
muži	počet	64 715	31 354	23 894	7 253	1 262	276	192	17,9
	v %	100,0	48,4	36,9	11,2	2,0	0,4	0,3	x
ženy	počet	69 608	34 668	26 184	7 156	1 030	129	44	17,1
	v %	100,0	49,8	37,6	10,3	1,5	0,2	0,1	x

<sup>1)</sup> vážený průměr počítaný ze středů intervalů, tj. 7,5; 22,5; 37,5; 52,5; 75 a 105 minut

### Dojíždějící za prací podle času stráveného na cestě



Necelé polovině (49,2 %) dojíždějících za prací v obci cesta trvá méně jak 14 minut. Druhá větší skupina dojíždí od 15 do 29 minut (37,3 %). Více než šedesát procent osob dojíždí za prací v obci necelé půl procento osob. Rozdíly dojíždějících mužů a žen nejsou velké. Z hlediska okresů s výjimkou Olomouce struktura dojíždky za prací v obci je podobná. Jenom v okrese Olomouc se na dojíždce za prací v obci podílejí dvě větší skupiny osob cestujících do 14 minut a od 15 do 29 minut. Rozdíl mezi těmito skupinami jsou necelé 3 procentní body u mužů i u žen. U zbývajících čtyř okresů Olomouckého kraje je struktura dojíždky za prací v obci podobná, největší podíl tvoří cestující do 14 minut.