
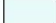
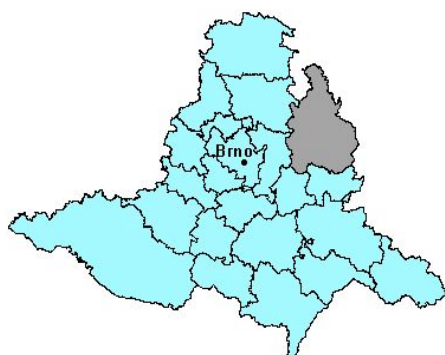


Administrativní mapa správního obvodu Vyškov

(stav k 1. 1. 2003)

- 
 hranice obvodů pověřených obecních úřadů

 hranice obcí



Správní obvod Vyškov leží na území o rozloze 54 727 ha. Ve 42 obcích zde žije 50 673, tedy téměř 5 % obyvatel Jihomoravského kraje. Průměrný věk obyvatel dosahuje 39,1 let. Z celkového počtu obyvatel ve věku 15 a více let je 61,2 % obyvatel ekonomicky aktivních. Míra nezaměstnanosti ke konci roku 2003 dosáhla 10,31 %.

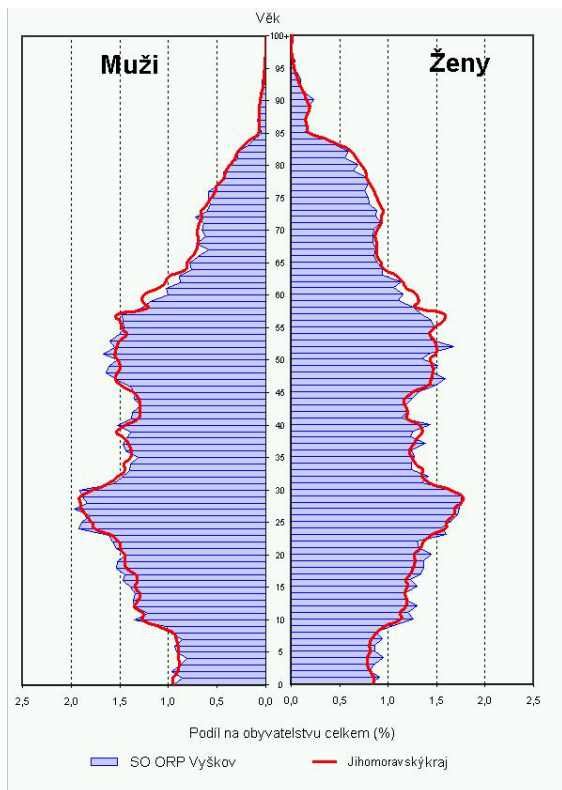
Převážná část tohoto regionu je tvořena lesnatým územím Dražanské vrchoviny. Nejvýše položenou obcí je Krásensko, poblíž kterého je nejvyšší bod správního obvodu, vrch Kojál s nadmořskou výškou 600 m, na kterém je umístěn televizní vysílač. Obec Krásensko se nachází v těsné blízkosti chráněné krajinné oblasti Moravského krasu a její území je v pramenné oblasti říčky Malá Haná.

Na horním toku řeky Hané leží ve Vyškovské bráně bývalé biskupské město Vyškov. K nejvýznamnějším architektonickým památkám patří budova zámku, kostel Nanebevzetí Panny Marie, morový sloup a především renesanční radnice. Život města významně ovlivnila přítomnost vojenské posádky a vysokého vojenského školství. S Vyškovem bezprostředně sousedí vojenský újezd Březina.

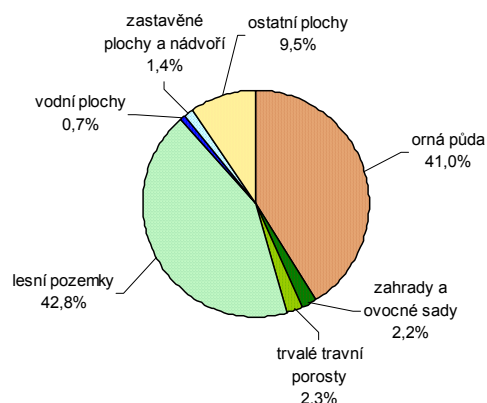
Lidová architektura se nejlépe dochovala ve vesnických památkových zónách Zvonovice a Lysovice. Na úpatí Dražanské vrchoviny a na rozhraní Hané, Litenčické pahorkatiny a Brněnské nížiny leží známé přitažlivé rekreační letovisko Luleč s přírodním koupalištěm U Libuše, přilehlým sportovním areálem a překrásným okolím, vhodným pro pěší turistiku. Významným průmyslovým centrem Vyškovska je město Rousínov, známé především výrobou nábytku.

VYŠKOV

Věková struktura obyvatelstva 2003



Struktura pozemků



Obyvatelstvo podle věku k 31. 12. 2003

	Celkem	Muži	Ženy
Celkem	50 673	24 803	25 870
0 - 14	7 801	3 911	3 890
15 - 64	35 889	18 185	17 704
65 +	6 983	2 707	4 276
Index stáří ¹⁾	89,5	69,2	109,9
Průměrný věk	39,1	37,6	40,5

¹⁾ počet osob ve věku 65 + na 100 dětí ve věku 0 - 14 let

Základní demografické údaje

	Živě narození	Zemřelí	Přirozený přírůstek	Přírůstek stěhováním	Celkový přírůstek	Sňatky	Rozvody	Potraty	Stav obyvatel k 31. 12.
1991	655	642	13	265	278	298	99	.	50 989
1992	623	629	-6	156	150	368	114	453	51 139
1993	657	631	26	-78	-52	327	129	360	51 087
1994	499	619	-120	95	-25	292	134	294	51 062
1995	458	609	-151	23	-128	263	141	277	50 934
1996	438	580	-142	124	-18	263	137	281	50 920
1997	439	604	-165	171	6	260	165	245	50 926
1998	450	549	-99	164	65	238	149	247	50 991
1999	432	633	-201	71	-130	244	88	224	50 861
2000	444	569	-125	67	-58	279	125	212	50 803
2001	430	553	-123	37	-86	253	123	208	50 532
2002	445	573	-128	159	31	265	126	186	50 563
2003	442	589	-147	257	110	222	151	185	50 673

Obyvatelstvo a domy v retrospektivě (SLDB – podle územní struktury platné k 1. 3. 2001)

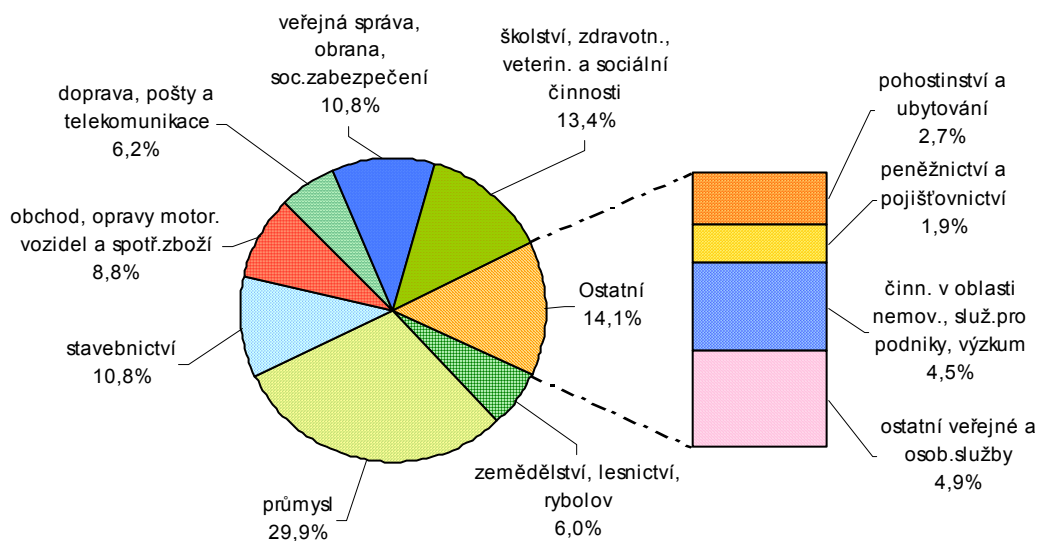
	1869	1880	1890	1900	1910	1921	1930	1950	1961	1970	1980	1991	2001
Počet obyvatel celkem	40 996	43 561	45 458	47 567	51 016	50 266	50 643	46 325	48 040	47 142	49 724	50 794	50 585
v sídle SO ORP	10 103	10 747	11 272	11 929	12 801	12 432	12 341	13 630	13 922	15 433	19 288	22 696	22 514
Počet domů celkem	6 341	6 852	7 355	7 882	8 679	9 086	10 430	11 573	11 212	11 134	10 994	10 681	10 713
v sídle SO ORP	1 024	1 138	1 261	1 398	1 627	1 743	2 094	2 570	2 473	2 557	2 657	2 804	2 881

Ekonomická aktivita obyvatelstva podle výsledků sčítání lidu, domů a bytů

	Ekonomicky aktivní celkem	v tom				Ekonomicky neaktivní celkem	z toho			Nezjištěná ekonomická aktivita
		zaměstnané osoby			neza- městnaní		nepracující důchodci	děti, žáci, studenti, učni a ostatní závislé osoby		
		celkem	z toho							
			pracující důchodci	ženy na mateřské dovolené ¹⁾						
Správní obvod celkem										
Celkem 1991	25 879	25 427	1 413	1 636	452	24 915	10 263	14 397	-	
v %	100,0	98,3	5,5	6,3	1,7	100,0	41,2	57,8	x	
Celkem 2001	25 828	23 321	581	434	2 507	24 523	11 024	12 317	234	
v %	100,0	90,3	2,2	1,7	9,7	100,0	45,0	50,2	x	
v tom:										
muži	14 258	12 991	305	-	1 267	10 338	4 046	6 209	142	
ženy	11 570	10 330	276	434	1 240	14 185	6 978	6 108	92	
Sídlo správního obvodu										
Celkem 1991	11 862	11 627	485	796	235	10 834	3 656	7 061	-	
v %	100,0	98,0	4,1	6,7	2,0	100,0	33,7	65,2	x	
Celkem 2001	11 957	10 858	281	193	1 099	10 438	4 170	5 801	119	
v %	100,0	90,8	2,4	1,6	9,2	100,0	40,0	55,6	x	
v tom:										
muži	6 428	5 900	142	-	528	4 415	1 460	2 922	77	
ženy	5 529	4 958	139	193	571	6 023	2 710	2 879	42	

¹⁾ v roce 1991 včetně osob na další mateřské dovolené (do 3 let věku dítěte) a osob pobírajících rodičovský příspěvek

Struktura ekonomicky aktivního obyvatelstva podle odvětví (ze zjištěných odvětví; SLDB 2001)



Nezaměstnanost k 31. 12. 2003

Zdroj: MPSV

	Uchazeči o zaměstnání celkem	z toho (%)			Index počtu uchazečů 2003/2002 (%)	Volná pracovní místa	Počet uchazečů na 1 volné místo	Míra registrované nezaměstnanosti (%) ¹⁾		
		ženy	absolventi a mladiství	osoby se změněnou pracovní schopností				2002	2003	
									celkem	ženy
Celkem	2 664	50,2	12,0	15,5	112,8	80	33,3	9,15	10,31	11,56
Sídlo SO ORP	1 205	51,0	11,5	14,1	113,0	42	28,7	8,92	10,08	11,11

¹⁾ míra registrované nezaměstnanosti je počítána na počet ekonomicky aktivních podle SLDB k 1. 3. 2001

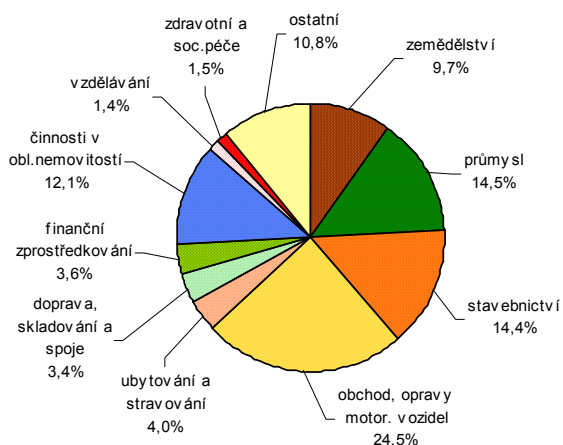
VYŠKOV

Ekonomické subjekty se sídlem na území správního obvodu k 31. 12. 2003

Ekonomické subjekty podle počtu zaměstnanců

	Počet subjektů celkem	v tom			
		v sídle správního obvodu		v ostatních obcích	
		celkem	podíl (%)	celkem	podíl (%)
Celkem	9 510	4 468	100,0	5 042	100,0
neuvedeno	2 167	1 076	24,1	1 091	21,6
bez zaměstnanců	6 178	2 743	61,4	3 435	68,1
1 - 5	785	430	9,6	355	7,0
6 - 19	233	130	2,9	103	2,0
20 - 99	117	67	1,5	50	1,0
100 - 499	28	21	0,5	7	0,1
500 - 999	1	1	0,0	-	-
1 000 a více	1	-	-	1	0,0

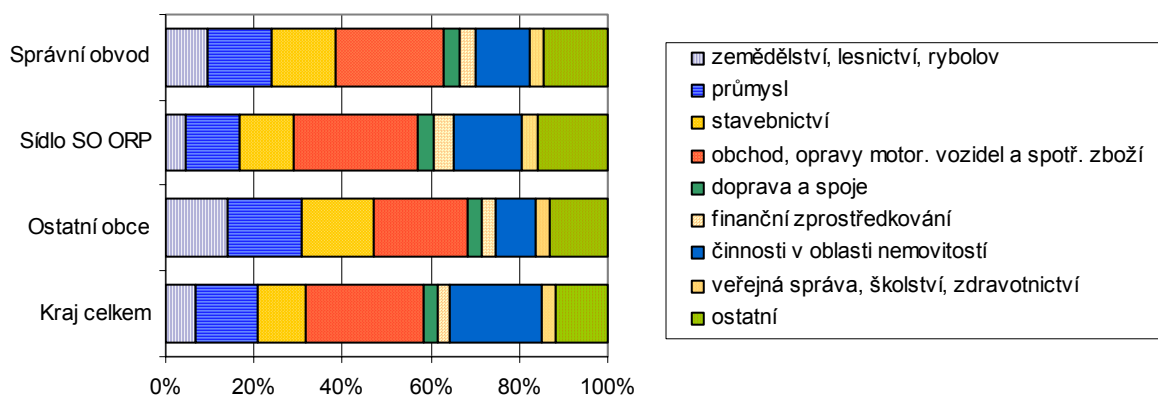
Struktura podle odvětví činnosti



Ekonomické subjekty podle právní formy

	Počet subjektů celkem	v tom			
		v sídle správního obvodu		v ostatních obcích	
		celkem	podíl (%)	celkem	podíl (%)
Celkem	9 510	4 468	100,0	5 042	100,0
z toho:					
fyzické osoby	8 066	3 685	82,5	4 381	86,9
z toho: soukromí podnikatelé - živnostníci	6 754	3 205	87,0	3 549	81,0
obchodní společnosti	616	391	8,8	225	4,5
z toho: akciové společnosti	50	34	8,7	16	7,1
družstva	27	11	0,2	16	0,3
státní podniky	7	7	0,1	-	-

Struktura subjektů podle odvětví činnosti



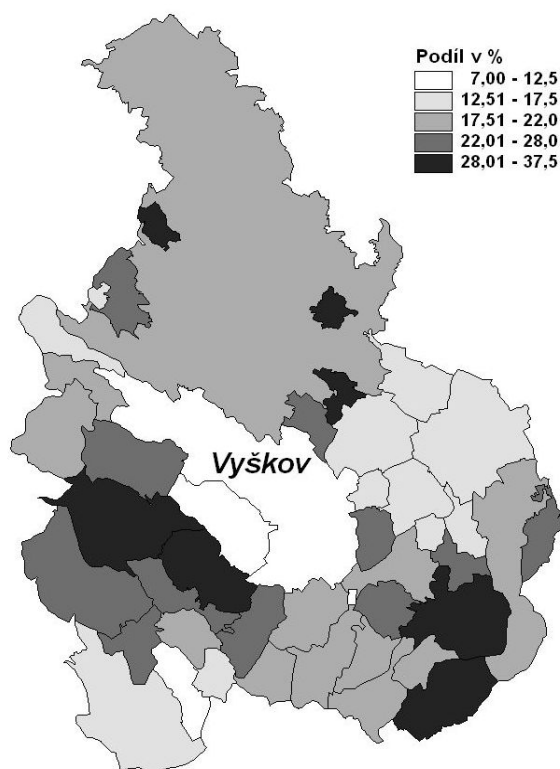
Bytový fond podle výsledků sčítání lidu, domů a bytů

		Trvale obydlené byty					Neobydlené byty		
		celkem	z toho byty		na 1 000 obyvatel ¹⁾	na 100 cenových domácností	celkem	podíl na bytovém fondu celkem	na 1 000 obyvatel ¹⁾
			v rodinných domech	v bytových domech					
Správní obvod celkem	1991	17 184	10 641	6 431	338,3	91,9	2 415	12,3	47,5
	2001	17 556	10 822	6 605	347,1	90,4	3 034	14,7	60,0
	přírůstek (úbytek)	372	181	174	8,8	-1,5	619	2,4	12,5
	index 2001/1991	102,2	101,7	102,7	x	x	125,6	x	x
Sídlo správního obvodu	1991	7 747	2 462	5 237	341,3	93,9	565	6,8	24,9
	2001	8 034	2 579	5 396	356,8	91,8	640	7,4	28,4
	přírůstek (úbytek)	287	117	159	15,5	-2,1	75	0,6	3,5
	index 2001/1991	103,7	104,8	103,0	x	x	113,3	x	x

¹⁾ v SLDB 2001 včetně cizinců s dlouhodobým pobytem

²⁾ v procentních bodech

Podíl neobydlených bytů na bytech celkem v roce 2001



Vybrané ukazatele bytové výstavby

	Dokončené byty celkem	z toho			Průměrná obytná plocha 1 dokončeného bytu v m ²	Průměrná hodnota dokončené stavby v tis. Kč ¹⁾	Zrušené byty celkem
		v rodinných domech	v bytových domech	v nástavbách, přístavbách a vestavbách			
1997	39	24	-	15	84,3	1 214,9	26
1998	69	41	14	14	70,3	2 339,2	25
1999	109	62	-	33	72,5	1 937,9	29
2000	111	55	-	28	68,3	1 630,5	44
2001	102	52	-	18	71,8	2 115,9	20
2002	121	70	-	22	74,0	1 896,9	30
2003	147	63	35	10	72,2	3 104,1	26

¹⁾ hodnota stavby je uvedena bez hodnoty pozemku

VYŠKOV

Obyvatelstvo ve věku 15 a více let podle pohlaví a nejvyššího ukončeného vzdělání podle výsledků sčítání lidu, domů a bytů

	1991			2001		
	celkem	muži	ženy	celkem	muži	ženy
Obyvatelstvo celkem	39 580	19 111	20 469	42 186	20 514	21 672
v tom se vzděláním (v %):						
základní včetně neukončeného	35,5	24,8	45,5	24,4	15,7	32,5
střední odborné bez maturity vč. vyučených	35,4	44,0	27,5	39,1	47,2	31,3
úplně střední všeobecné s maturitou	3,9	3,4	4,3	4,9	3,7	6,0
úplně střední odborné s maturitou vč. vyučených s maturitou	17,3	16,7	17,8	18,8	17,8	19,8
návšobvé studium	.	.	.	2,0	1,5	2,5
vyšší odborné	0,1	0,2	0,1	1,1	1,1	1,1
vysokoškolské	6,7	9,9	3,7	8,6	11,7	5,6
bez vzdělání	0,2	0,1	0,2	0,3	0,2	0,4
nezjiššeno	1,0	1,0	1,0	0,8	1,0	0,7

Postavení správního obvodu v kraji ve vybraných ukazatelích (kraj = 100 %)

