

**Administrativní mapa správního obvodu
Veselí nad Moravou**
(stav k 1. 1. 2003)

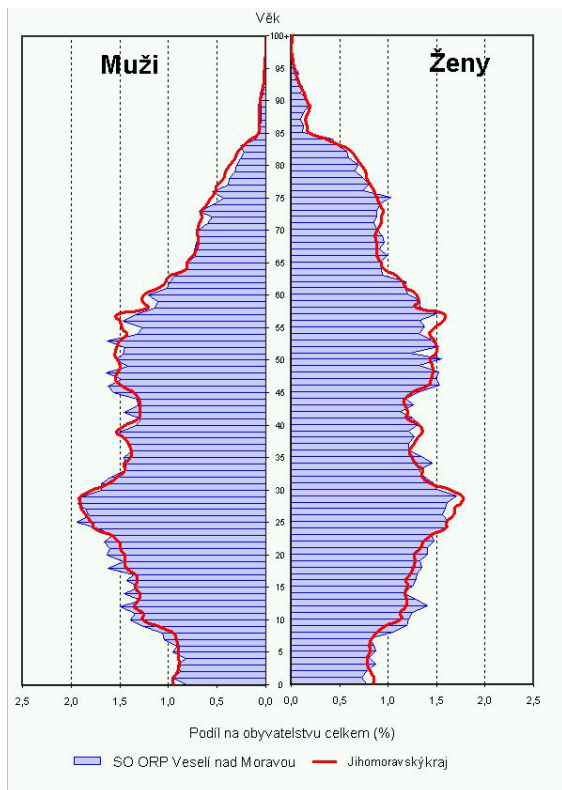

Oblast správního obvodu Veselí nad Moravou se rozkládá na území 34 272 ha. Ve 22 obcích na tomto území žije 40 155 obyvatel, tedy téměř 4 % obyvatel Jihomoravského kraje. Průměrný věk obyvatel dosahuje 39,0 let. Z celkového počtu obyvatel ve věku 15 a více let je 58,9 % obyvatel ekonomicky aktivních. Míra nezaměstnanosti ke konci roku 2003 dosáhla 15,25 %.

Charakter oblasti je dán především zalesněnými svahy Bílých Karpat, které byly vzhledem k velkému přírodnímu bohatství v roce 1980 vyhlášeny chráněnou krajinnou oblastí a v roce 1996 získaly statut biosférické rezervace UNESCO. V jihozápadní části Bílých Karpat se u obce Malá Vrbka nachází národní přírodní rezervace Čertoryje, jedna z nejcennějších a druhově nejbohatších rezervací Bílých Karpat. Je tvořena rozsáhlými lučními komplexy s rozptýlenými stromy a keři. V rámci luk se vyskytují i černé mokřady, prameniště a lemová společenstva. Tato rezervace má vysokou krajinářskou hodnotu. Další cenná lokalita se nachází u obce Velká nad Veličkou. Národní přírodní rezervaci Zahrady pod Hájem tvoří komplex luk a sadů na západním svahu kopce Háj. Rezervace je největší lokalitou tořiče čmelákovitého v České republice, ale rostou zde i další zajímavé orchideje. Při výčtu přírodních zajímavostí nelze opomenout ani Osypané břehy u Strážnice. Jde o vyvinuté meandry spodní části řeky Moravy, vzniklé jejím přirozeným vývojem v sedimentech údolní nivy. Na styku meandrujícího toku s uloženinami vátých písků vznikl v nárazovém břehu unikátní geomorfologický výtvar - písečná stěna převyšující o cca 10 m okolní nivu.

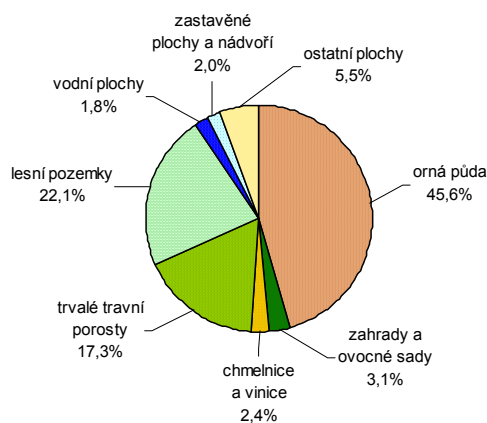
Okolí Veselí nad Moravou lze nazvat krajem dobrého vína, živého folkloru a krásných orchidejí. Vyhledávanou turistickou atraktivitou je Bařův kanál, využívaný jako turistická vodní cesta. Strážnice se do podvědomí nejširší veřejnosti zapsala díky každoročním Mezinárodním folklorním festivalům, ale také díky rozsáhlému skanzenu lidové architektury, který představuje ukázky lidového stavitelství jednotlivých oblastí Slovácka. Pro tuto oblast je také charakteristická výroba lidové keramiky a modrotisku.

VESELÍ NAD MORAVOU

Věková struktura obyvatelstva 2003



Struktura pozemků



Obyvatelstvo podle věku k 31. 12. 2003

	Celkem	Muži	Ženy
Celkem	40 155	19 645	20 510
0 - 14	6 334	3 253	3 081
15 - 64	28 276	14 341	13 935
65 +	5 545	2 051	3 494
Index stáří ¹⁾	87,5	63,0	113,4
Průměrný věk	39,0	37,1	40,8

¹⁾ počet osob ve věku 65 + na 100 dětí ve věku 0 - 14 let

Základní demografické údaje

	Živě narození	Zemřelí	Přirozený přírůstek	Přírůstek stěhováním	Celkový přírůstek	Sňatky	Rozvody	Potraty	Stav obyvatel k 31. 12.
1991	587	486	101	-153	-52	270	36	.	41 555
1992	518	475	43	-84	-41	282	52	356	41 514
1993	514	441	73	-14	59	299	87	262	41 573
1994	488	475	13	47	60	211	54	240	41 633
1995	419	483	-64	19	-45	213	81	186	41 588
1996	369	436	-67	-4	-71	185	73	195	41 517
1997	353	434	-81	-19	-100	217	89	175	41 417
1998	372	429	-57	-75	-132	226	90	187	41 285
1999	329	444	-115	-20	-135	223	60	161	41 150
2000	350	452	-102	-84	-186	196	70	162	40 964
2001	331	416	-85	-77	-162	167	73	149	40 516
2002	338	416	-78	-141	-219	168	63	124	40 297
2003	324	411	-87	-55	-142	199	80	139	40 155

Obyvatelstvo a domy v retrospektivě (SLDB – podle územní struktury platné k 1. 3. 2001)

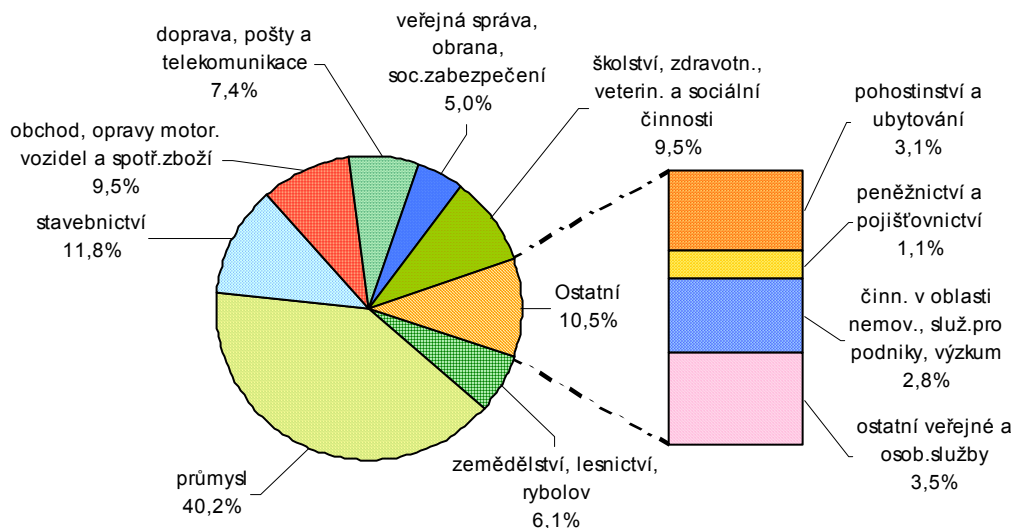
	1869	1880	1890	1900	1910	1921	1930	1950	1961	1970	1980	1991	2001
Počet obyvatel celkem	28 367	30 757	31 451	33 296	34 603	34 436	34 486	33 379	37 523	40 048	42 495	41 554	40 644
v sídle SO ORP	4 677	4 894	5 120	5 542	5 676	5 795	6 250	6 237	7 387	10 512	12 464	12 516	12 261
Počet domů celkem	5 131	5 679	6 126	6 334	6 769	6 904	7 880	8 577	8 665	8 833	8 979	8 893	8 825
v sídle SO ORP	830	905	958	966	1 056	1 080	1 355	1 521	1 612	1 730	1 669	1 606	1 640

Ekonomická aktivita obyvatelstva podle výsledků sčítání lidu, domů a bytů

	Ekonomicky aktivní celkem	v tom				Ekonomicky neaktivní celkem	z toho			Nezjištěná ekonomická aktivita
		zaměstnané osoby			nezaměstnaní		nepracující důchodci	děti, žáci, studenti, uční a ostatní závislé osoby		
		celkem	z toho							
			pracující důchodci	ženy na mateřské dovolené ¹⁾						
Správní obvod celkem										
Celkem 1991	21 146	20 804	775	1 230	342	20 408	8 363	11 775	-	
v %	100,0	98,4	3,7	5,8	1,6	100,0	41,0	57,7	x	
Celkem 2001	19 896	17 500	437	374	2 396	20 637	9 541	9 985	111	
v %	100,0	88,0	2,2	1,9	12,0	100,0	46,2	48,4	x	
v tom:										
muži	11 167	9 814	215	-	1 353	8 664	3 456	5 086	68	
ženy	8 729	7 686	222	374	1 043	11 973	6 085	4 899	43	
Sídlo správního obvodu										
Celkem 1991	6 735	6 603	208	394	132	5 781	1 941	3 753	-	
v %	100,0	98,0	3,1	5,9	2,0	100,0	33,6	64,9	x	
Celkem 2001	6 303	5 502	172	85	801	5 929	2 532	3 059	29	
v %	100,0	87,3	2,7	1,3	12,7	100,0	42,7	51,6	x	
v tom:										
muži	3 454	3 017	79	-	437	2 525	892	1 587	20	
ženy	2 849	2 485	93	85	364	3 404	1 640	1 472	9	

¹⁾ v roce 1991 včetně osob na další mateřské dovolené (do 3 let věku dítěte) a osob pobírajících rodičovský příspěvek

Struktura ekonomicky aktivního obyvatelstva podle odvětví (ze zjištěných odvětví; SLDB 2001)



Nezaměstnanost k 31. 12. 2003

Zdroj: MPSV

	Uchazeči o zaměstnání celkem	z toho (%)			Index počtu uchazečů 2003/2002 (%)	Volná pracovní místa	Počet uchazečů na 1 volné místo	Míra registrované nezaměstnanosti (%) ¹⁾		
		ženy	absolventi a mladiství	osoby se změněnou pracovní schopností				2002	2003	
									celkem	ženy
Celkem	3 035	47,3	11,7	17,7	96,4	188	16,1	15,82	15,25	16,46
Sídlo SO ORP	931	49,2	9,0	19,9	95,1	84	11,1	15,53	14,77	16,08

¹⁾ míra registrované nezaměstnanosti je počítána na počet ekonomicky aktivních podle SLDB k 1. 3. 2001

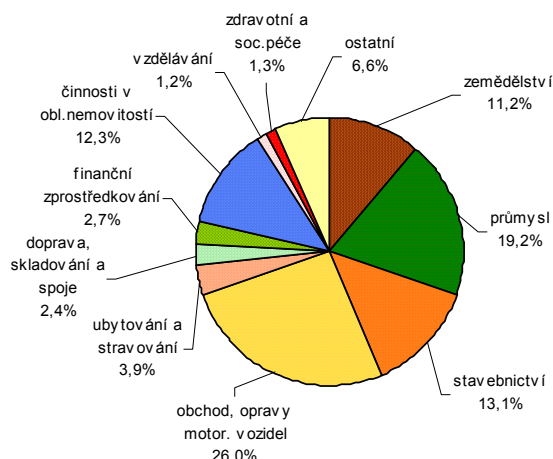
VESELÍ NAD MORAVOU

Ekonomické subjekty se sídlem na území správního obvodu k 31. 12. 2003

Ekonomické subjekty podle počtu zaměstnanců

	Počet subjektů celkem	v tom			
		v sídle správního obvodu		v ostatních obcích	
		celkem	podíl (%)	celkem	podíl (%)
Celkem	7 723	2 406	100,0	5 317	100,0
neuvedeno	1 760	589	24,5	1 171	22,0
bez zaměstnanců	5 136	1 512	62,8	3 624	68,2
1 - 5	557	216	9,0	341	6,4
6 - 19	170	59	2,5	111	2,1
20 - 99	81	21	0,9	60	1,1
100 - 499	17	9	0,4	8	0,2
500 - 999	1	-	-	1	0,0
1 000 a více	1	-	-	1	0,0

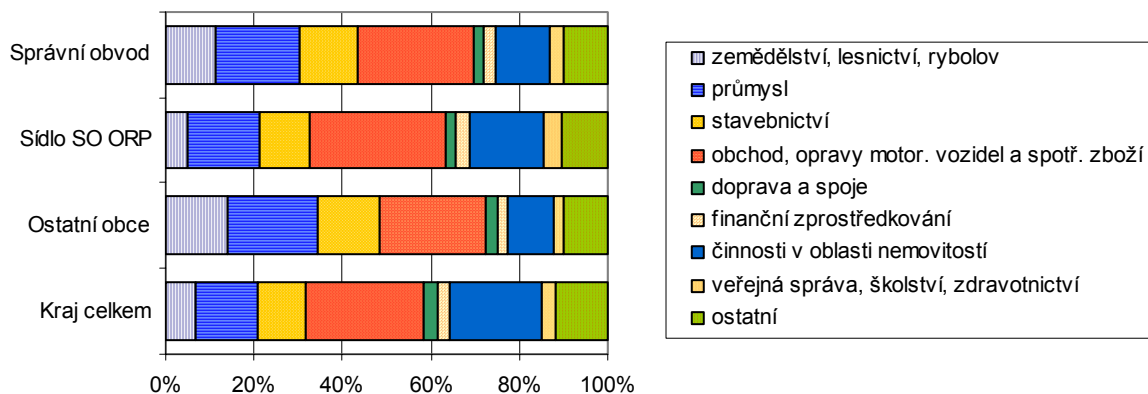
Struktura podle odvětví činnosti



Ekonomické subjekty podle právní formy

	Počet subjektů celkem	v tom			
		v sídle správního obvodu		v ostatních obcích	
		celkem	podíl (%)	celkem	podíl (%)
Celkem	7 723	2 406	100,0	5 317	100,0
z toho:					
fyzické osoby	6 753	2 044	85,0	4 709	88,6
z toho: soukromí podnikatelé - živnostníci	5 732	1 811	88,6	3 921	83,3
obchodní společnosti	475	203	8,4	272	5,1
z toho: akciové společnosti	33	14	6,9	19	7,0
družstva	20	6	0,2	14	0,3
státní podniky	2	1	0,0	1	0,0

Struktura subjektů podle odvětví činnosti



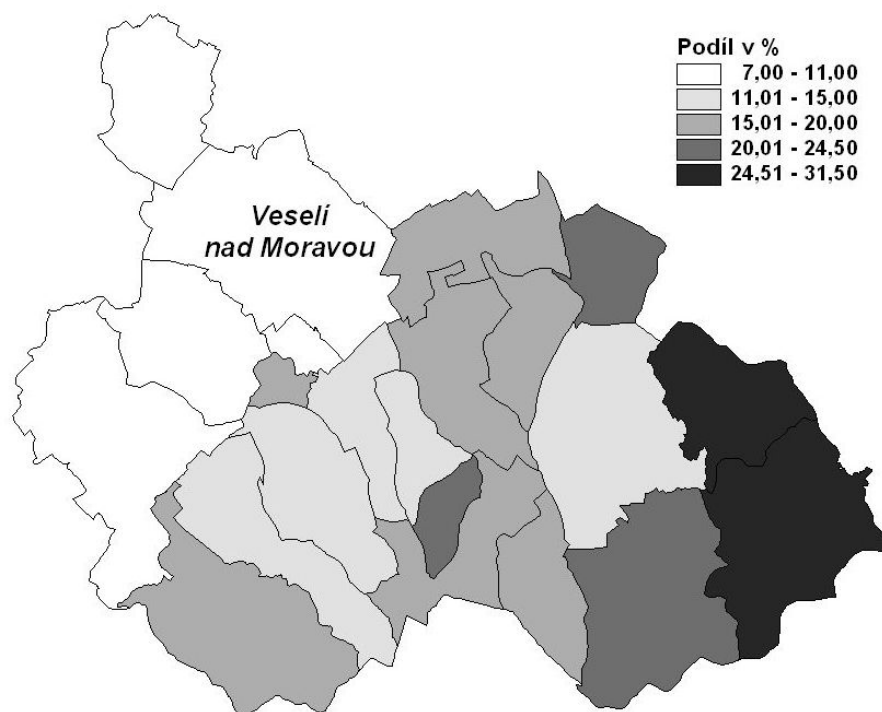
Bytový fond podle výsledků sčítání lidu, domů a bytů

		Trvale obydlené byty					Neobydlené byty		
		celkem	z toho byty		na 1 000 obyvatel ¹⁾	na 100 cenových domácností	celkem	podíl na bytovém fondu celkem	na 1 000 obyvatel ¹⁾
			v rodinných domech	v bytových domech					
Správní obvod celkem	1991	12 653	8 852	3 742	304,5	86,0	1 297	9,3	31,2
	2001	12 928	8 903	3 898	318,1	86,1	1 845	12,5	45,4
	přírůstek (úbytek)	275	51	156	13,6	0,1	548 ²⁾	3,2	14,2
	index 2001/1991	102,2	100,6	104,2	x	x	142,3	x	x
Sídlo správního obvodu	1991	4 080	1 528	2 541	326,0	90,7	186	4,4	14,9
	2001	4 251	1 585	2 641	346,7	90,3	351	7,6	28,6
	přírůstek (úbytek)	171	57	100	20,7	-0,4	165 ²⁾	3,2	13,7
	index 2001/1991	104,2	103,7	103,9	x	x	188,7	x	x

¹⁾ v SLDB 2001 včetně cizinců s dlouhodobým pobytem

²⁾ v procentních bodech

Podíl neobydlených bytů na bytech celkem v roce 2001



Vybrané ukazatele bytové výstavby

	Dokončené byty celkem	z toho			Průměrná obytná plocha 1 dokončeného bytu v m ²	Průměrná hodnota dokončené stavby v tis. Kč ¹⁾	Zrušené byty celkem
		v rodinných domech	v bytových domech	v nástavbách, přístavbách a vestavbách			
1997	22	9	-	13	60,2	1 057,6	66
1998	108	51	20	37	66,5	1 469,0	35
1999	73	35	-	37	69,5	1 261,7	20
2000	118	59	-	21	65,6	1 700,3	36
2001	87	51	16	20	70,4	1 598,7	18
2002	121	73	16	25	70,7	1 735,0	31
2003	54	43	-	10	81,6	1 586,7	23

¹⁾ hodnota stavby je uvedena bez hodnoty pozemku

VESELÍ NAD MORAVOU

Obyvatelstvo ve věku 15 a více let podle pohlaví a nejvyššího ukončeného vzdělání podle výsledků sčítání lidu, domů a bytů

	1991			2001		
	celkem	muži	ženy	celkem	muži	ženy
Obyvatelstvo celkem	32 390	15 558	16 832	33 771	16 404	17 367
v tom se vzděláním (v %):						
základní včetně neukončeného	39,5	27,7	50,5	27,7	18,4	36,6
střední odborné bez maturity vč. vyučených	35,8	47,7	24,9	39,9	50,7	29,8
úplné střední všeobecné s maturitou	3,4	2,7	4,0	4,1	2,8	5,3
úplné střední odborné s maturitou vč. vyučených s maturitou	16,0	15,4	16,5	18,1	17,8	18,4
nástavbové studium	.	.	.	2,1	1,3	2,7
vyšší odborné	0,1	0,1	0,1	0,9	0,8	0,9
vysokoškolské	4,6	5,9	3,4	6,1	7,2	5,0
bez vzdělání	0,2	0,2	0,2	0,3	0,2	0,4
nezjištěno	0,4	0,3	0,4	0,8	0,8	0,9

Postavení správního obvodu v kraji ve vybraných ukazatelích (kraj = 100 %)

