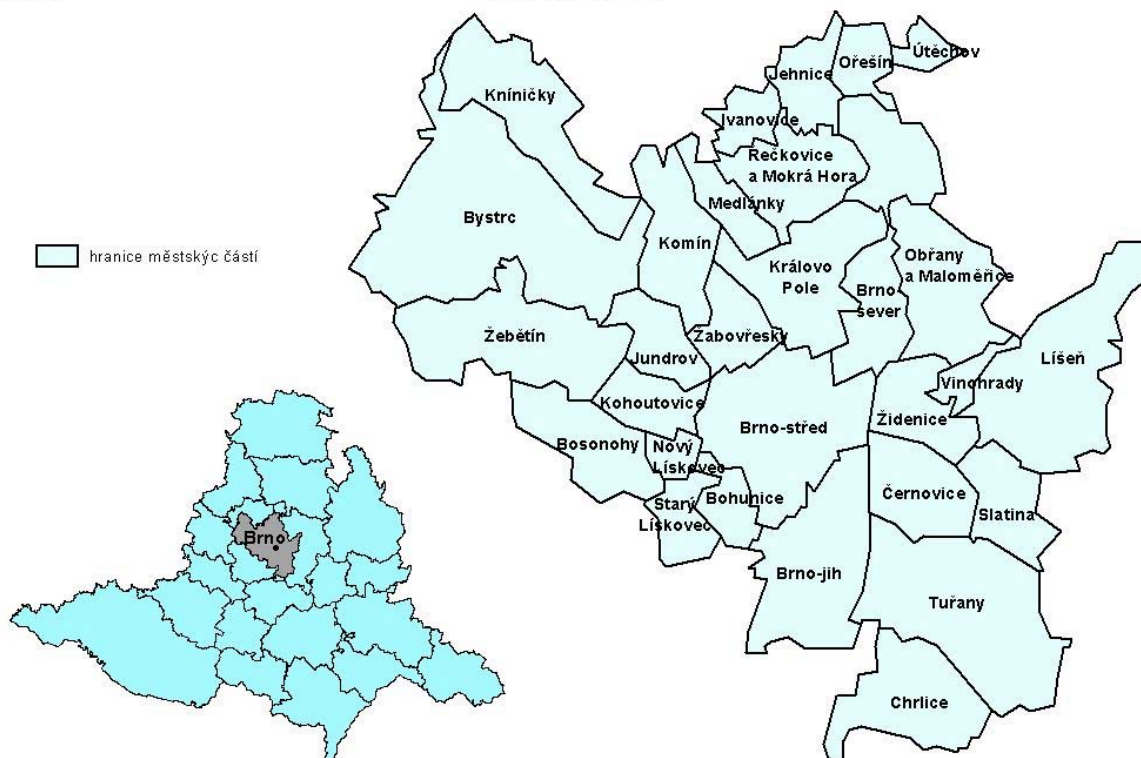


Administrativní mapa městských částí správního obvodu Brno

(stav k 1. 1. 2003)



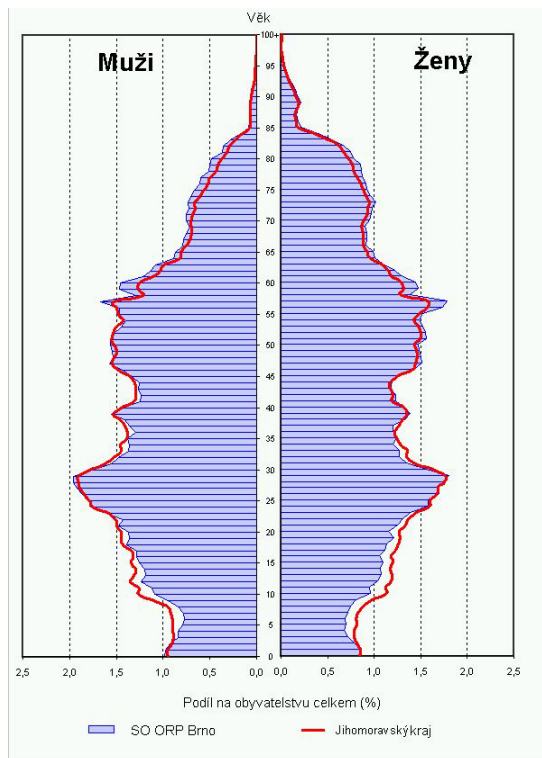
Přirozeným centrem jižní Moravy je město Brno s dominantami hradu Špilberk a katedrálou na Petrově. S počtem 369 559 obyvatel, žijících ve 29 městských částech, je druhým největším městem České republiky. Brno je historické, kulturní, průmyslové, ekonomické, veletržní, obchodní a správní centrum Moravy. Sídli zde Nejvyšší a Ústavní soud ČR, je centrem vysokého školství a v neposlední řadě je zde řada muzeí, divadel a dalších kulturních institucí. Průměrný věk obyvatel dosahuje 41,1 let. Z celkového počtu obyvatel ve věku 15 a více let je 60,4 % obyvatel ekonomicky aktivních. Míra nezaměstnanosti ke konci roku 2003 dosáhla 10,88 %.

Je to nejen město J. G. Mendela a Leoše Janáčka, ale také město velkých parků s letitou tradicí (Denisovy sady, kopec u hradu Špilberk, Tyršův sad, Lužánky) a přírodních zajímavostí jako je například národní přírodní památka Stránská skála s vzácnou vápencovou květenou, přírodní rezervace Hády a Mariánské údolí, bezprostředně navazující na CHKO Moravský kras. V těsné blízkosti města se rozpíná hladina Brněnské přehrady, hlídaná nad jednou ze zátok hradem Veveří.

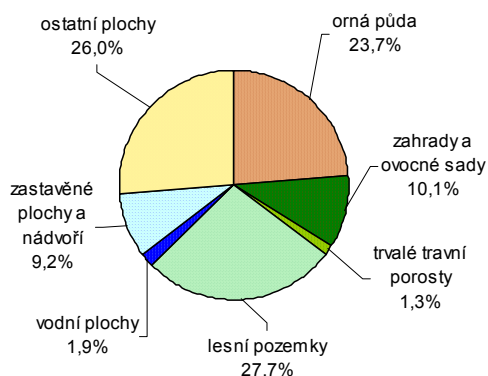
Městu Brnu, vzniklému na místě, kde se protínaly důležité obchodní stezky a které získalo roku 1243 městská privilegia, zůstalo dodnes zachováno velké množství historicky cenných budov a objektů. Je to například národní kulturní památka - raně gotický hrad Špilberk, katedrála sv. Petra a Pavla, komplex čtyř starobylých domů gotického a renesančního původu Špalíček, starobrněnský klášter s kostelem Nanebevzetí Panny Marie, kostel sv. Jakuba, renesanční Dům pánů z Lipé a novorenesanční Kleinův palác. Nelze ale opomenout ani areál Brněnského výstaviště a významné funkcionalistické stavby, především památku UNESCO vilu Tugendhat, městské lázně v Zábrdovicích, hotel Avion a další.

BRNO

Věková struktura obyvatelstva 2003



Struktura pozemků



Obyvatelstvo podle věku k 31. 12. 2003

	Celkem	Muži	Ženy
Celkem	369 559	175 255	194 304
0 - 14	49 988	25 452	24 536
15 - 64	260 937	127 468	133 469
65 +	58 634	22 335	36 299
Index stáří ¹⁾	117,3	87,8	147,9
Průměrný věk	41,1	39,2	42,8

¹⁾ počet osob ve věku 65 + na 100 dětí ve věku 0 - 14 let

Základní demografické údaje

	Živě narození	Zemřelí	Přirozený přírůstek	Přírůstek stěhováním	Celkový přírůstek	Sňatky	Rozvody	Potraty	Stav obyvatel k 31. 12.
1991	4 503	4 725	-222	453	231	2 592	1 259	.	388 454
1992	4 109	4 525	-416	1 961	1 545	2 555	1 341	4 211	389 999
1993	4 072	4 487	-415	528	113	2 323	1 411	3 215	390 112
1994	3 523	4 708	-1 185	1 038	-147	2 060	1 326	2 111	389 965
1995	3 147	4 493	-1 346	280	-1 066	1 973	1 383	1 812	388 899
1996	3 007	4 268	-1 261	-68	-1 329	1 816	1 311	1 928	387 570
1997	2 966	4 365	-1 399	-305	-1 704	2 137	1 331	1 710	385 866
1998	2 992	4 052	-1 060	-79	-1 139	1 929	1 324	1 837	384 727
1999	3 060	4 179	-1 119	-39	-1 158	2 048	912	1 791	383 569
2000	3 135	4 142	-1 007	-700	-1 707	2 191	1 153	1 578	381 862
2001	3 240	3 963	-723	-2 751	-3 474	2 059	1 284	1 507	373 272
2002	3 427	4 083	-656	-2 111	-2 767	2 073	1 263	1 483	370 505
2003	3 367	4 117	-750	-196	-946	2 022	1 214	1 458	369 559

Obyvatelstvo a domy v retrospektivě (SLDB – podle územní struktury platné k 1. 3. 2001)

	1869	1880	1890	1900	1910	1921	1930	1950	1961	1970	1980	1991	2001
Počet obyvatel celkem	104 977	120 122	145 782	176 645	216 709	237 659	283 972	299 099	324 173	344 218	371 463	388 296	376 172
Počet domů celkem	6 423	7 064	8 535	10 805	14 450	15 866	23 780	30 637	31 097	32 130	33 851	33 964	34 359

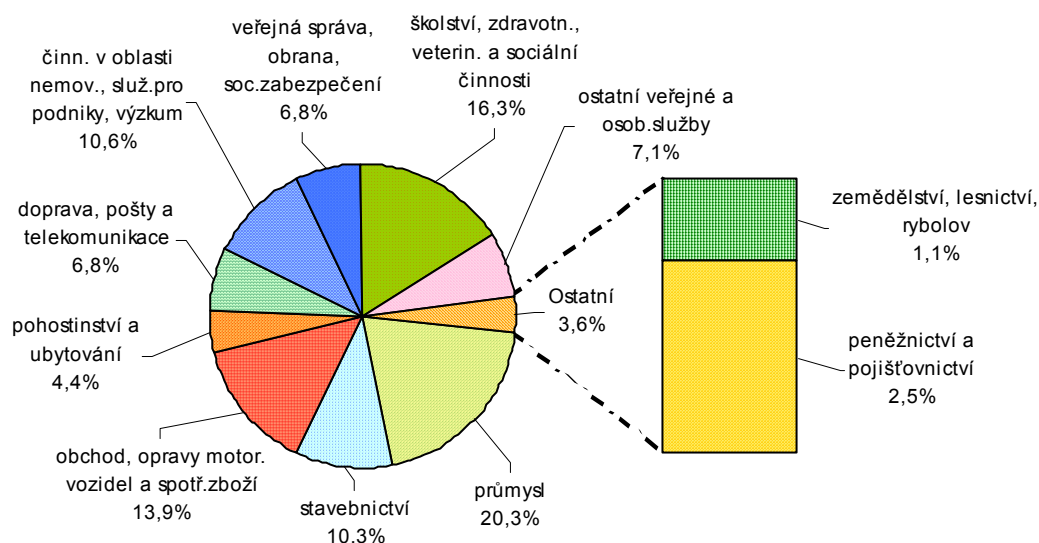
Ekonomická aktivita obyvatelstva podle výsledků sčítání lidu, domů a bytů

	Ekonomicky aktivní celkem	v tom				neza-městnaní	Ekonomicky neaktivní celkem	z toho		Nezjištěná ekonomická aktivita
		zaměstnané osoby			celkem			nepracující důchodci	děti, žáci, studenti, učni a ostatní závislé osoby	
		z toho		ženy na mateřské dovolené ¹⁾						
		celkem	pracující důchodci							
Správní obvod celkem										
Celkem 1991	203 763	197 473	12 515	11 482	6 290	184 533	79 442	101 995	-	
v %	100,0	96,9	6,1	5,6	3,1	100,0	43,1	55,3	x	
Celkem 2001	194 436	176 719	9 116	2 626	17 717	179 019	85 762	83 466	2 717	
v %	100,0	90,9	4,7	1,4	9,1	100,0	47,9	46,6	x	
v tom:										
muži	103 539	94 409	4 530	-	9 130	73 076	30 107	42 377	1 565	
ženy	90 897	82 310	4 586	2 626	8 587	105 943	55 655	41 089	1 152	

Poznámka: správní obvod celkem = sídlo správního obvodu

¹⁾ v roce 1991 včetně osob na další mateřské dovolené (do 3 let věku dítěte) a osob pobírajících rodičovský příspěvek

Struktura ekonomicky aktivního obyvatelstva podle odvětví (ze zjištěných odvětví; SLDB 2001)



Nezaměstnanost k 31. 12. 2003

Zdroj: MPSV

	Uchazeči o zaměstnání celkem	z toho (%)			Index počtu uchazečů 2003/2002 (%)	Volná pracovní místa	Počet uchazečů na 1 volné místo	Míra registrované nezaměstnanosti (%) ¹⁾		
		ženy	absolventi a mladiství	osoby se změněnou pracovní schopností				2002	2003	
									celkem	ženy
Celkem	21 153	49,7	9,2	11,8	106,3	816	25,9	10,23	10,88	11,56

¹⁾ míra registrované nezaměstnanosti je počítána na počet ekonomicky aktivních podle SLDB k 1. 3. 2001

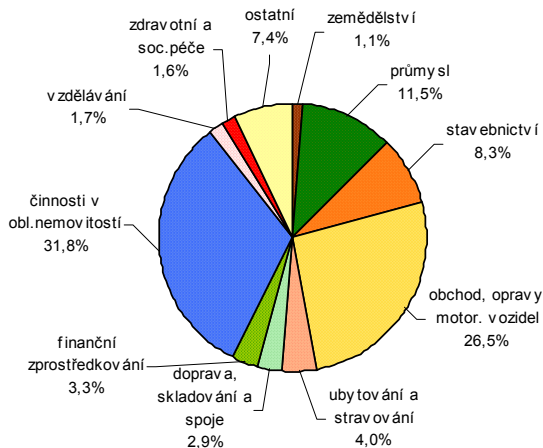
BRNO

Ekonomické subjekty se sídlem na území správního obvodu k 31. 12. 2003

Ekonomické subjekty podle počtu zaměstnanců

	Počet subjektů	
	celkem	podíl (%)
Celkem	107 065	100,0
neuveдено	25 126	23,5
bez zaměstnanců	65 658	61,3
1 - 5	11 159	10,4
6 - 19	3 444	3,2
20 - 99	1 383	1,3
100 - 499	256	0,2
500 - 999	20	0,0
1 000 a více	19	0,0

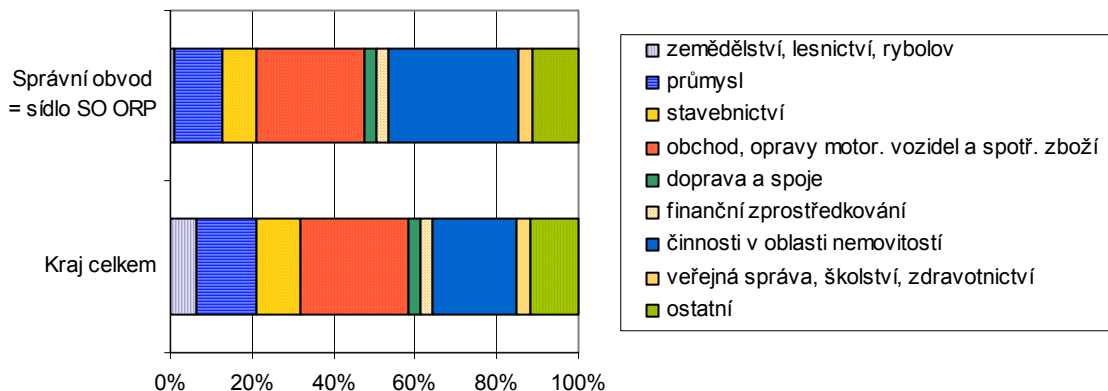
Struktura podle odvětví činnosti



Ekonomické subjekty podle právní formy

	Počet subjektů	
	celkem	podíl (%)
Celkem	107 065	100,0
z toho:		
fyzické osoby	80 344	75,0
z toho: soukromí podnikatelé - živnostníci	73 429	91,4
obchodní společnosti	18 384	17,2
z toho: akciové společnosti	1 293	7,0
družstva	837	0,8
státní podniky	57	0,1

Struktura subjektů podle odvětví činnosti



Bytový fond podle výsledků sčítání lidu, domů a bytů

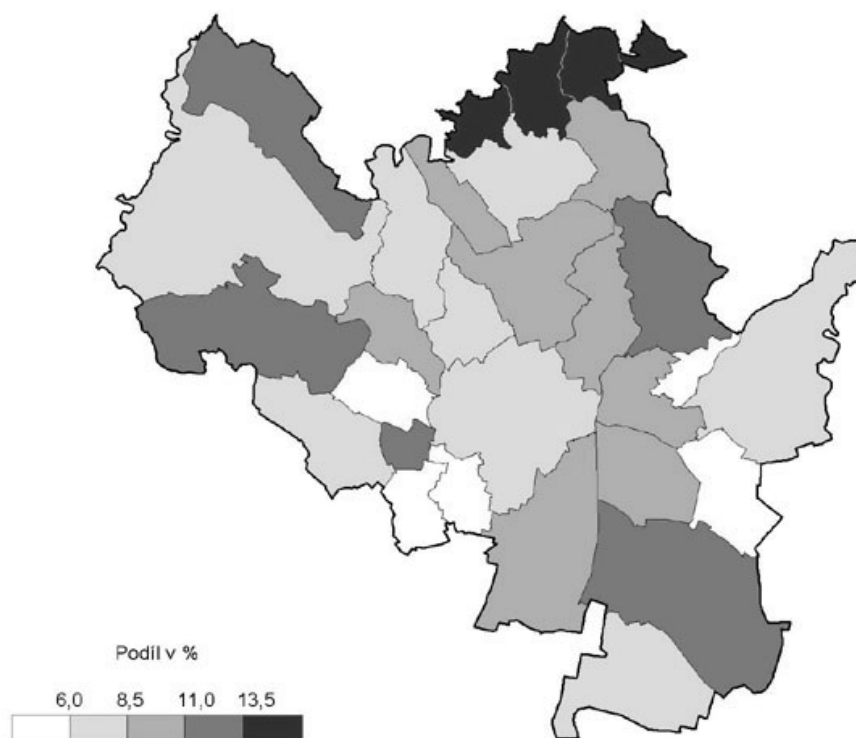
		Trvale obydlené byty					Neobydlené byty		
		celkem	z toho byty		na 1 000 obyvatel ¹⁾	na 100 cenzových domácností	celkem	podíl na bytovém fondu celkem	na 1 000 obyvatel ¹⁾
			v rodinných domech	v bytových domech					
Správní obvod celkem	1991	151 671	28 739	122 418	390,6	91,4	6 884	4,3	17,7
	2001	151 724	30 461	120 591	403,3	91,1	13 642	8,2	36,3
přírůstek (úbytek)		53	1 722	-1 827	12,7	-0,3	6 758 ²⁾	3,9	18,6
index 2001/1991		100,0	106,0	98,5	x	x	198,2	x	x

Poznámka: správní obvod celkem = sídlo správního obvodu

¹⁾ v SLDB 2001 včetně cizinců s dlouhodobým pobytem

²⁾ v procentních bodech

Podíl neobydlených bytů na bytech celkem v roce 2001



Vybrané ukazatele bytové výstavby

	Dokončené byty celkem	z toho			Průměrná obytná plocha 1 dokončeného bytu v m ²	Průměrná hodnota dokončené stavby v tis. Kč ¹⁾	Zrušené byty celkem
		v rodinných domech	v bytových domech	v nástavbách, přístavbách a vestavbách			
1997	457	146	132	179	72,4	3 507,6	49
1998	862	230	392	240	70,6	4 919,8	22
1999	1 451	206	678	424	74,4	6 025,0	55
2000	1 007	228	317	433	64,4	3 577,9	28
2001	1 000	200	443	317	67,3	4 368,0	45
2002	1 081	213	419	317	61,9	4 808,1	79
2003	1 095	146	438	360	57,4	4 193,3	14

¹⁾ hodnota stavby je uvedena bez hodnoty pozemku

BRNO

Obyvatelstvo ve věku 15 a více let podle pohlaví a nejvyššího ukončeného vzdělání podle výsledků sčítání lidu, domů a bytů

	1991			2001		
	celkem	muži	ženy	celkem	muži	ženy
Obyvatelstvo celkem	311 885	143 800	168 085	322 164	150 663	171 501
v tom se vzděláním (v %):						
základní včetně neukončeného	25,0	18,3	30,8	17,5	12,9	21,6
střední odborné bez maturity vč. vyučených	29,5	33,2	26,3	29,6	33,3	26,4
úplně střední všeobecné s maturitou	5,8	4,6	6,8	6,5	5,1	7,8
úplně střední odborné s maturitou vč. vyučených s maturitou	23,4	21,8	24,7	22,5	20,9	23,9
nástavbové studium	.	.	.	2,8	1,8	3,7
vyšší odborné	0,2	0,2	0,2	1,8	1,8	1,9
vysokoškolské	15,1	20,7	10,3	17,9	22,9	13,6
bez vzdělání	0,1	0,1	0,1	0,2	0,2	0,2
nezjištěno	1,0	1,1	0,9	1,1	1,2	1,0

Postavení správního obvodu v kraji ve vybraných ukazatelích (kraj = 100 %)

