

## Administrativní mapa správního obvodu Boskovice

(stav k 1. 1. 2003)



V severní části Jihomoravského kraje leží na území o rozloze 51 141 ha správní obvod Boskovice. Spadá sem 73 obcí s celkovým počtem 50 216 obyvatel. Průměrný věk obyvatel dosahuje 38,9 let. Z celkového počtu obyvatel ve věku 15 a více let je 57,4 % obyvatel ekonomicky aktivních. Míra nezaměstnanosti ke konci roku 2003 dosáhla 10,0 %.

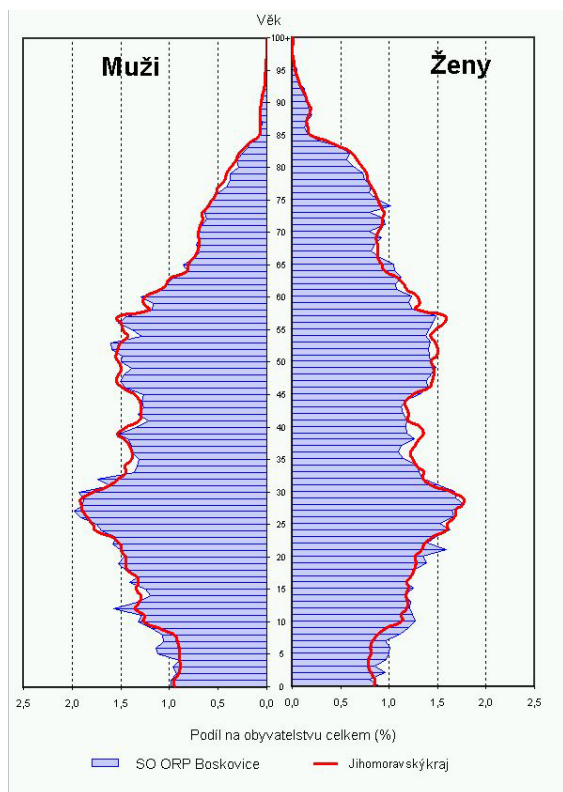
Území leží z části na tzv. Moravském Horácku, tedy moravské části Českomoravské vrchoviny, z části na rozhraní Malé Hané a Dražanské vrchoviny. V letním období je oblast přitažlivá mimo jiné i možností koupání v letovické přehradě nazývané Křetinka.

Milovníci divokého západu se pobaví při návštěvě westernového městečka Wild West Boskovice. Starověkou keltskou kulturu návštěvníkům přiblíží keltská usedlost Isarno v bývalém letovickém lomu. Nadaný sochař samouk, Stanislav Rolínek, vytvořil v uměle vyhloubených podzemních prostorách jeskyni Blanických rytířů s řadou pískovcových soch a také 14 m vysokou sochu prezidenta T. G. Masaryka, jejíž torzo zůstalo v těchto místech dodnes. Město Kunštát, proslulé svými dílnami s Kunštátskou keramikou, pořádá každoročně na náměstí Hrnčířský jarmark a v nedaleké Olešnici se dodnes dochovala jedna z mála původních dílen modrotisku na světě, která jako jediná dodržuje původní postup ručního tisku dřevěnými formami a barvení plátna přírodním indigem.

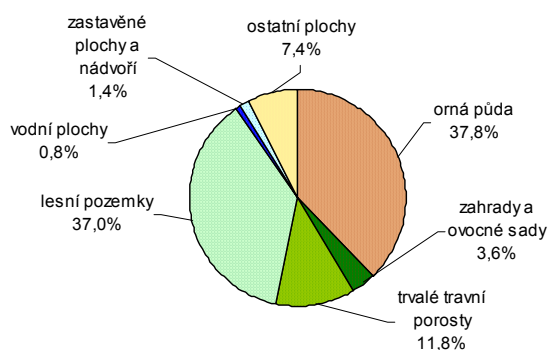
Mezi nejznámější historické památky tohoto regionu se řadí empírový zámek Boskovice, který byl přestavěn z původně barokního dominikánského kláštera, středověký hrad pánů z Boskovic, jejichž erb se sedmizubým hřebenem se stal později znakem Boskovic a renesanční zámek Lysice, přestavěný z původní tvrze z 15. století. Při výčtu zajímavostí nelze opomenout ojedinělou židovskou čtvrt s muzeem a synagou.

## BOSKOVICE

### Věková struktura obyvatelstva 2003



### Struktura pozemků



### Obyvatelstvo podle věku k 31. 12. 2003

	Celkem	Muži	Ženy
Celkem	50 216	24 666	25 550
0 - 14	8 256	4 208	4 048
15 - 64	34 929	17 765	17 164
65 +	7 031	2 693	4 338
Index stáří <sup>1)</sup>	85,2	64,0	107,2
Průměrný věk	38,9	37,3	40,5

<sup>1)</sup> počet osob ve věku 65 + na 100 dětí ve věku 0 - 14 let

### Základní demografické údaje

	Živě narození	Zemřelí	Přirozený přírůstek	Přírůstek stěhováním	Celkový přírůstek	Sňatky	Rozvody	Potraty	Stav obyvatel k 31. 12.
1991	689	627	62	-7	55	355	54	.	50 055
1992	599	654	-55	-9	-64	317	59	400	49 991
1993	651	631	20	-38	-18	315	74	375	49 973
1994	581	619	-38	144	106	291	76	280	50 079
1995	553	593	-40	34	-6	293	79	265	50 073
1996	507	603	-96	92	-4	232	122	260	50 069
1997	529	495	34	138	172	256	78	205	50 241
1998	523	564	-41	58	17	261	127	220	50 258
1999	465	570	-105	80	-25	220	81	201	50 233
2000	464	527	-63	118	55	268	108	179	50 288
2001	467	532	-65	12	-53	243	105	181	50 226
2002	440	539	-99	59	-40	219	113	183	50 186
2003	474	522	-48	78	30	219	118	157	50 216

### Obyvatelstvo a domy v retrospektivě (SLDB – podle územní struktury platné k 1. 3. 2001)

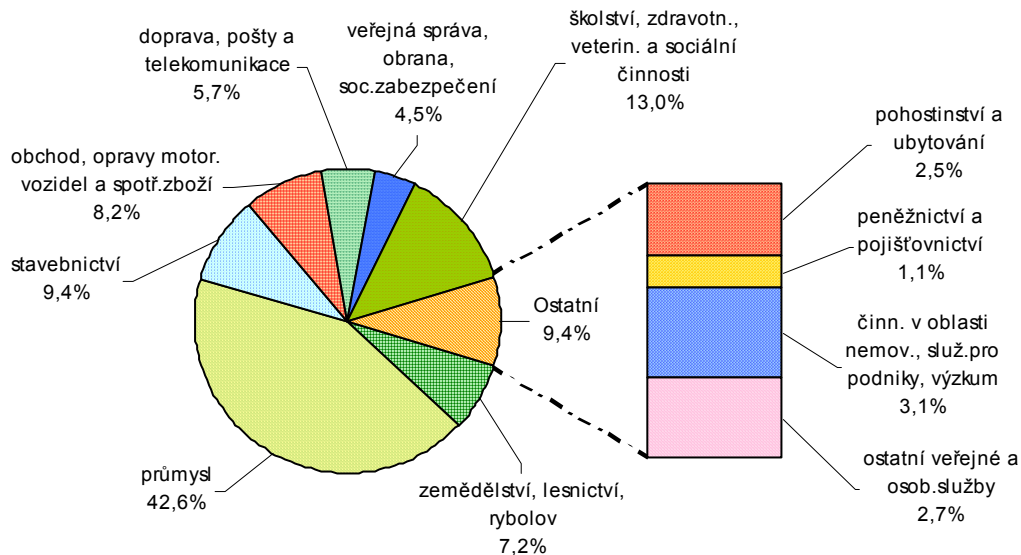
	1869	1880	1890	1900	1910	1921	1930	1950	1961	1970	1980	1991	2001
Počet obyvatel celkem	47 660	49 091	50 309	52 383	55 549	54 269	53 553	47 410	50 175	50 227	51 875	50 013	50 296
v sídle SO ORP	6 204	6 119	6 443	6 547	7 306	7 322	7 595	7 244	8 235	8 837	11 045	11 290	11 359
Počet domů celkem	6 966	7 303	7 299	7 588	8 201	8 669	9 790	11 131	11 136	11 378	11 469	11 218	11 348
v sídle SO ORP	738	788	784	828	950	1 093	1 265	1 491	1 551	1 682	1 761	1 717	1 760

## Ekonomická aktivita obyvatelstva podle výsledků sčítání lidu, domů a bytů

	Ekonomicky aktivní celkem	v tom				neza- městnaní	Ekonomicky neaktivní celkem	z toho		Nezjištěná ekonomická aktivita
		zaměstnané osoby			ženy na mateřské dovolené <sup>1)</sup>			nepracující důchodci	děti, žáci, studenti, učni a ostatní závislé osoby	
		celkem	z toho							
			pracující důchodci							
Správní obvod celkem										
<b>Celkem 1991</b>	<b>25 136</b>	<b>24 785</b>	<b>1 164</b>	<b>1 506</b>	<b>351</b>	<b>24 877</b>	<b>10 669</b>	<b>14 015</b>	-	
v %	100,0	98,6	4,6	6,0	1,4	100,0	42,9	56,3	x	
<b>Celkem 2001</b>	<b>23 883</b>	<b>22 195</b>	<b>587</b>	<b>458</b>	<b>1 688</b>	<b>26 205</b>	<b>12 327</b>	<b>12 536</b>	<b>208</b>	
v %	100,0	92,9	2,5	1,9	7,1	100,0	47,0	47,8	x	
v tom:										
muži	13 472	12 565	293	-	907	11 037	4 666	6 309	122	
ženy	10 411	9 630	294	458	781	15 168	7 661	6 227	86	
Sídlo správního obvodu										
<b>Celkem 1991</b>	<b>5 860</b>	<b>5 761</b>	<b>266</b>	<b>318</b>	<b>99</b>	<b>5 430</b>	<b>2 093</b>	<b>3 294</b>	-	
v %	100,0	98,3	4,5	5,4	1,7	100,0	38,5	60,7	x	
<b>Celkem 2001</b>	<b>5 716</b>	<b>5 353</b>	<b>183</b>	<b>105</b>	<b>363</b>	<b>5 612</b>	<b>2 624</b>	<b>2 737</b>	<b>31</b>	
v %	100,0	93,6	3,2	1,8	6,4	100,0	46,8	48,8	x	
v tom:										
muži	3 090	2 884	86	-	206	2 340	957	1 365	20	
ženy	2 626	2 469	97	105	157	3 272	1 667	1 372	11	

<sup>1)</sup> v roce 1991 včetně osob na další mateřské dovolené (do 3 let věku dítěte) a osob pobírajících rodičovský příspěvek

### Struktura ekonomicky aktivního obyvatelstva podle odvětví (ze zjištěných odvětví; SLDB 2001)



### Nezaměstnanost k 31. 12. 2003

Zdroj: MPSV

	Uchazeči o zaměstnání celkem	z toho (%)			Index počtu uchazečů 2003/2002 (%)	Volná pracovní místa	Počet uchazečů na 1 volné místo	Míra registrované nezaměstnanosti (%) <sup>1)</sup>		
		ženy	absolventi a mladiství	osoby se změněnou pracovní schopností				2002	2003	
									celkem	ženy
<b>Celkem</b>	<b>2 389</b>	<b>48,8</b>	<b>11,2</b>	<b>17,9</b>	<b>100,0</b>	<b>284</b>	<b>8,4</b>	<b>10,01</b>	<b>10,00</b>	<b>11,19</b>
Sídlo SO ORP	503	45,3	9,3	19,1	100,6	30	6,0	8,75	8,80	8,68

<sup>1)</sup> míra registrované nezaměstnanosti je počítána na počet ekonomicky aktivních podle SLDB k 1. 3. 2001

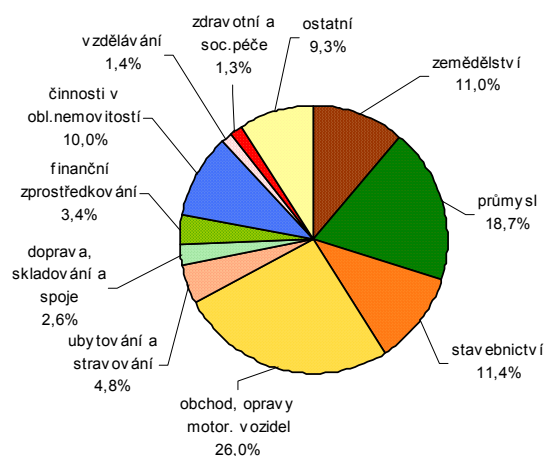
## BOSKOVICE

### Ekonomické subjekty se sídlem na území správního obvodu k 31. 12. 2003

#### Ekonomické subjekty podle počtu zaměstnanců

	Počet subjektů celkem	v tom			
		v sídle správního obvodu		v ostatních obcích	
		celkem	podíl (%)	celkem	podíl (%)
<b>Celkem</b>	<b>8 305</b>	<b>2 253</b>	<b>100,0</b>	<b>6 052</b>	<b>100,0</b>
neuvedeno	1 794	494	21,9	1 300	21,5
bez zaměstnanců	5 387	1 351	60,0	4 036	66,7
1 - 5	753	267	11,9	486	8,0
6 - 19	215	79	3,5	136	2,2
20 - 99	126	51	2,3	75	1,2
100 - 499	25	7	-	-	-
500 - 999	5	4	0,2	1	0,0
1 000 a více	-	-	-	-	-

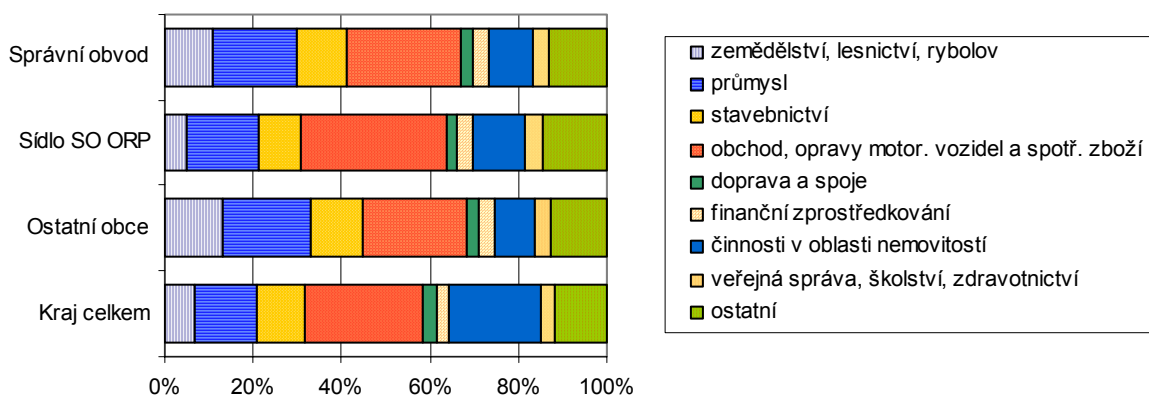
#### Struktura podle odvětví činnosti



#### Ekonomické subjekty podle právní formy

	Počet subjektů celkem	v tom			
		v sídle správního obvodu		v ostatních obcích	
		celkem	podíl (%)	celkem	podíl (%)
<b>Celkem</b>	<b>8 305</b>	<b>2 253</b>	<b>100,0</b>	<b>6 052</b>	<b>100,0</b>
z toho:					
fyzické osoby	6 957	1 847	82,0	5 110	84,4
z toho: soukromí podnikatelé - živnostníci	5 815	1 609	87,1	4 206	82,3
obchodní společnosti	541	225	10,0	316	5,2
z toho: akciové společnosti	34	15	6,7	19	6,0
družstva	50	8	0,4	42	0,7
státní podniky	1	1	0,0	-	-

#### Struktura subjektů podle odvětví činnosti



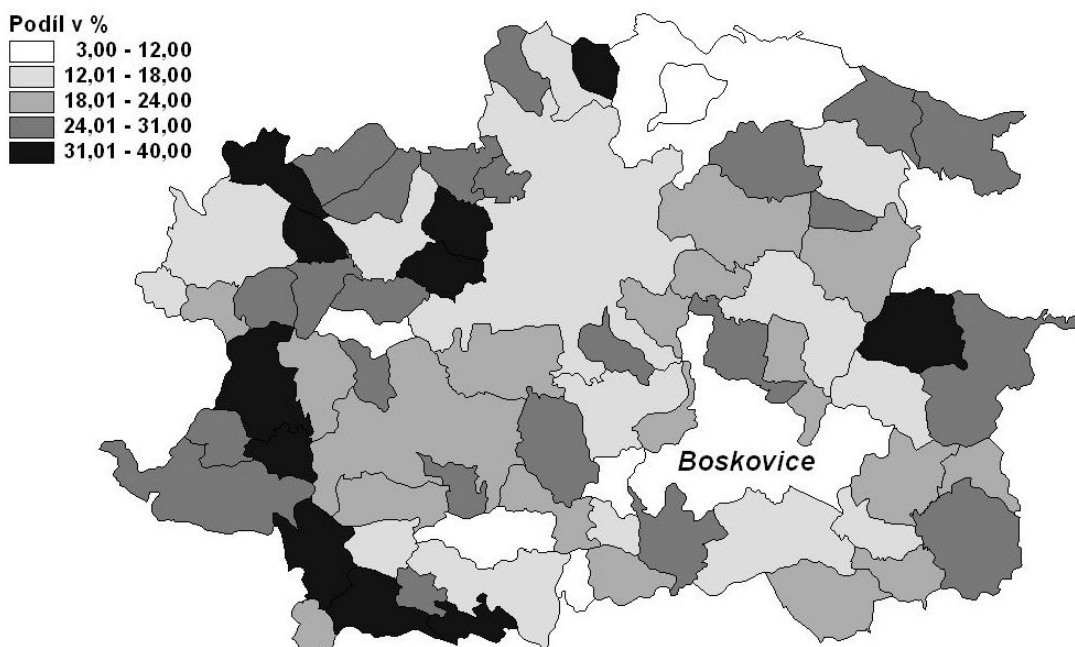
## Bytový fond podle výsledků sčítání lidu, domů a bytů

		Trvale obydlené byty				Neobydlené byty			
		celkem	z toho byty		na 1 000 obyvatel <sup>1)</sup>	na 100 cenzových domácností	celkem	podíl na bytovém fondu celkem	na 1 000 obyvatel <sup>1)</sup>
			v rodinných domech	v bytových domech					
Správní obvod celkem	1991	16 086	11 460	4 462	321,6	90,0	2 120	11,6	42,4
	2001	16 930	12 014	4 710	336,6	90,1	3 428	16,8	68,2
	přírůstek (úbytek)	844	554	248	15,0	0,1	1 308 <sup>2)</sup>	5,2	25,8
	index 2001/1991	105,2	104,8	105,6	x	x	161,7	x	x
Sídlo správního obvodu	1991	3 772	1 552	2 182	334,1	92,3	248	6,2	22,0
	2001	4 015	1 663	2 303	353,5	90,5	415	9,4	36,5
	přírůstek (úbytek)	243	111	121	19,4	-1,8	167 <sup>2)</sup>	3,2	14,5
	index 2001/1991	106,4	107,2	105,5	x	x	167,3	x	x

<sup>1)</sup> v SLDB 2001 včetně cizinců s dlouhodobým pobytem

<sup>2)</sup> v procentních bodech

## Podíl neobydlených bytů na bytech celkem v roce 2001



## Vybrané ukazatele bytové výstavby

	Dokončené byty celkem	z toho			Průměrná obytná plocha 1 dokončeného bytu v m <sup>2</sup>	Průměrná hodnota dokončené stavby v tis. Kč <sup>1)</sup>	Zrušené byty celkem
		v rodinných domech	v bytových domech	v nástavbách, přístavbách a vestavbách			
1997	151	48	70	33	61,7	1 988,1	5
1998	103	70	-	33	83,7	1 290,8	11
1999	113	47	19	36	70,4	1 848,6	5
2000	151	52	26	20	55,2	1 925,9	4
2001	123	45	22	39	66,5	1 790,6	6
2002	77	47	-	23	78,1	1 468,8	4
2003	103	44	30	24	69,5	1 825,7	3

<sup>1)</sup> hodnota stavby je uvedena bez hodnoty pozemku

## BOSKOVICE

### Obyvatelstvo ve věku 15 a více let podle pohlaví a nejvyššího ukončeného vzdělání podle výsledků sčítání lidu, domů a bytů

	1991			2001		
	celkem	muži	ženy	celkem	muži	ženy
<b>Obyvatelstvo celkem</b>	<b>39 207</b>	<b>18 969</b>	<b>20 238</b>	<b>41 576</b>	<b>20 202</b>	<b>21 374</b>
v tom se vzděláním (v %):						
základní včetně neukončeného	34,2	24,2	43,7	22,9	15,5	30,0
střední odborné bez maturity vč. vyučených	40,9	51,1	31,4	43,3	52,7	34,3
úplné střední všeobecné s maturitou	3,5	2,8	4,3	4,5	3,4	5,5
úplné střední odborné s maturitou vč. vyučených s maturitou	15,8	15,3	16,2	18,1	16,9	19,3
nástavbové studium	.	.	.	2,3	1,6	2,9
vyšší odborné	0,1	0,1	0,1	1,1	1,0	1,3
vysokoškolské	4,4	5,8	3,1	6,3	7,6	5,0
bez vzdělání	0,9	0,6	1,1	0,7	0,5	0,8
nezjištěno	0,1	0,1	0,1	0,8	0,8	0,7

### Postavení správního obvodu v kraji ve vybraných ukazatelích (kraj = 100 %)

