



# KARVINÁ

## Administrativní mapa správního obvodu Karviná

(stav k 1. 1. 2003)

-  hranice obvodů pověřených obecních úřadů
-  hranice obcí



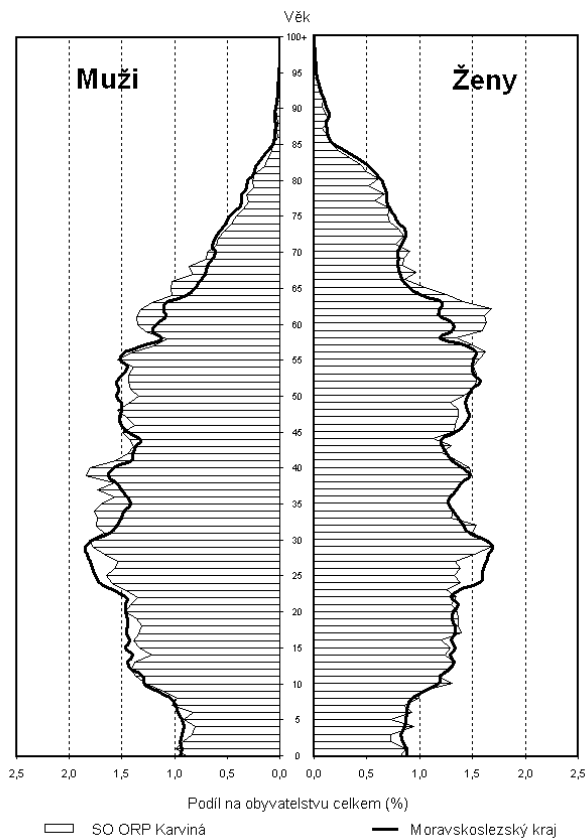
Správní obvod Karviná se rozkládá na severovýchodě Moravskoslezského kraje. Jeho severovýchodní hranici tvoří státní hranice s Polskem, na východě je ohraničena obcemi správních obvodů Orlová a Havířov a na jihu obcemi správního obvodu Český Těšín. Do tohoto správního obvodu patří čtyři obce, z nichž Karviná je jediným městem a jediným Pověřeným úřadem. Počtem obcí se řadí společně s Orlovou na 19. – 20. místo v kraji, podílem na celkové rozloze kraje (1,9 %) na 17. místo. Podíl na celkovém počtu obyvatel v kraji, který činí 5,9 %, ji ale řadí na páté místo v Moravskoslezském kraji. Ve městě Karviné žije téměř 86 % obyvatel tohoto správního obvodu. Lesy zaujímají jen 14 % území a zemědělské půdy je 42,2 % celkové rozlohy.

Oblast leží na severním okraji předhůří Beskyd, ležící v údolí řeky Olše a nacházející se do 20 km východně od krajského města Ostravy. Obec Petrovice u Karviné je známa jako železniční uzel evropského významu. Kromě železničního hraničního přechodu jsou ještě další silniční přechody do Polska. Oblast patřila k regionům s vysokým soustředěním průmyslu, ale v posledních letech byl posílen význam obchodní a turistický. Vznikem Obchodně podnikatelské fakulty Slezské univerzity se Karviná stala vysokoškolským městem. Na katastru obce Dětmárovice je největší tepelná elektrárna na Moravě, jejíž výstavba se uskutečnila v letech 1971-76.

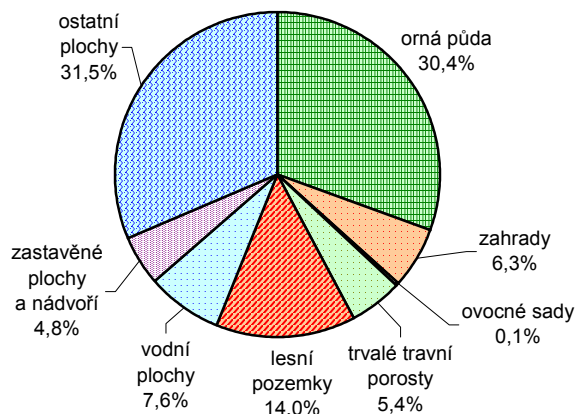
Faktorem, který významně ovlivňuje cestovní ruch na Karvinsku, jsou Lázně Darkov. Nejstarší léčebna Darkov je situována do krásného lázeňského parku na okraji Karviné, na stořícetiletou tradici této léčebny od roku 1976 navazuje rehabilitační sanatorium v Karviné-Hranicích. O vynikajících výsledcích léčby v karvinských lázních svědčí to, že jsou vyhledávány pacienti nejen z České republiky, ale i ze zahraničí.

# KARVINÁ

## Věková struktura obyvatelstva k 31. 12. 2003



## Struktura druhů pozemků



## Obyvatelstvo podle věku k 31. 12. 2003

	Celkem	Muži	Ženy
Celkem	74 143	36 855	37 288
0 - 14	11 406	5 865	5 541
15 - 64	53 543	27 293	26 250
65+	9 194	3 697	5 497
Index stáří <sup>1)</sup>	80,6	63,0	99,2
Průměrný věk	39,2	37,6	40,7

<sup>1)</sup> počet osob ve věku 65+ na 100 dětí ve věku 0 - 14 let

## Základní demografické údaje

Rok	Živě narození	Zemřelí	Přirozený přírůstek	Přírůstek stěhováním	Celkový přírůstek	Sňatky	Rozvody	Potraty	Střední stav obyvatel	Stav obyvatel k 31. 12.
1991	1 034	983	51	-600	-549	661	255	.	77 582	77 307
1992	974	1 006	-32	30	-2	726	251	862	77 306	77 305
1993	985	881	104	-251	-147	517	247	724	77 232	77 158
1994	839	881	-42	-74	-116	544	263	610	77 100	77 042
1995	809	897	-88	-153	-241	491	266	559	76 922	76 801
1996	722	817	-95	-99	-194	410	233	557	76 704	76 607
1997	675	831	-156	-181	-337	476	288	522	76 439	76 270
1998	667	808	-141	-165	-306	438	239	520	76 117	75 964
1999	681	860	-179	-207	-386	396	196	466	75 771	75 578
2000	622	833	-211	-329	-540	382	274	437	75 308	75 038
2001	628	812	-184	-387	-571	362	305	404	75 094	74 808
2002	697	811	-114	-242	-356	333	272	381	74 630	74 452
2003	640	816	-176	-133	-309	330	288	382	74 298	74 143

## Obyvatelstvo a domy v retrospektivě (SLDB - podle územní struktury platné k 1. 3. 2001)

	1869	1880	1890	1900	1910	1921	1930	1950	1961	1970	1980	1991	2001
Počet obyvatel celkem <sup>1)</sup>	14 199	18 366	23 626	33 263	40 981	46 909	51 032	50 392	61 887	90 471	88 498	77 737	75 250
v sídle SO ORP <sup>1)</sup>	8 900	11 895	16 305	24 195	29 880	35 748	37 645	38 465	49 418	78 546	78 334	68 405	65 141
Počet domů celkem <sup>2)</sup>	1 777	2 023	2 339	2 943	3 934	4 367	5 637	6 941	7 808	8 230	7 421	6 468	6 331
v sídle <sup>2)</sup>	1 055	1 182	1 413	1 867	2 642	2 976	3 666	4 584	5 117	5 509	4 926	4 136	3 841

<sup>1)</sup> v roce 2001 včetně cizinců s dlouhodobým pobytem

<sup>2)</sup> v letech 1970 až 2001 jsou uvedeny pouze trvale obydlené domy

# KARVINÁ

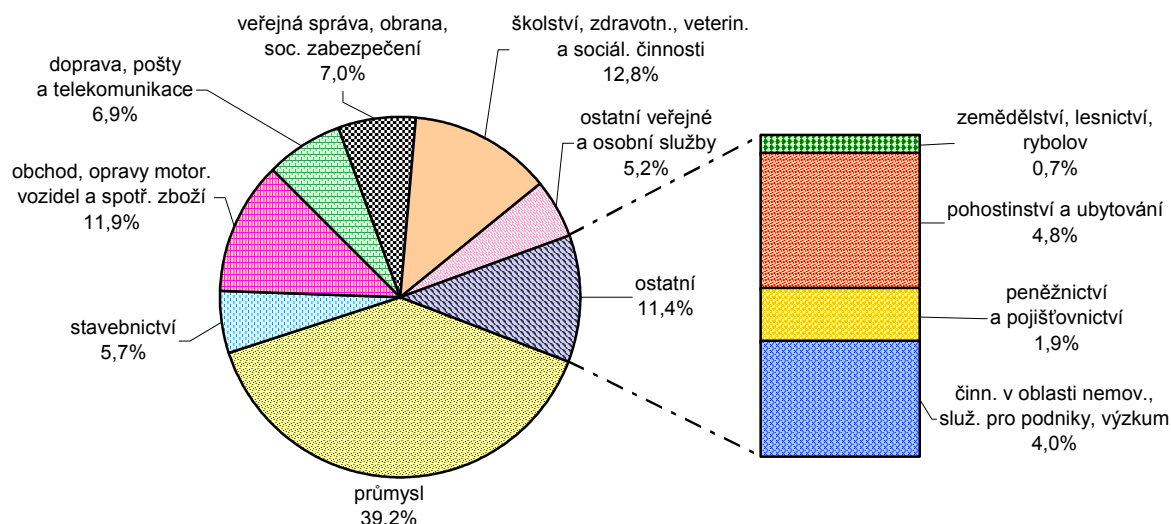
## Ekonomická aktivita obyvatelstva podle výsledků sčítání lidu, domů a bytů

	Ekonomicky aktivní celkem	v tom				Ekonomicky neaktivní celkem	z toho			Nezjištěná ekonomická aktivita
		zaměstnané osoby			nezaměstnaní		nepracující důchodci	děti, žáci, studenti, uční a ostatní závislé osoby		
		celkem	z toho							
			pracující důchodci	ženy na mateřské dovolené <sup>1)</sup>						
Správní obvod celkem										
<b>Celkem 1991</b>	<b>39 514</b>	<b>38 139</b>	<b>1 377</b>	<b>2 227</b>	<b>1 375</b>	<b>38 223</b>	<b>14 576</b>	<b>20 234</b>	-	
v %	100,0	96,5	3,5	5,6	3,5	100,0	38,1	52,9	x	
<b>Celkem 2001</b>	<b>36 761</b>	<b>29 601</b>	<b>1 002</b>	<b>555</b>	<b>7 160</b>	<b>37 841</b>	<b>18 217</b>	<b>12 845</b>	<b>648</b>	
v %	100,0	80,5	2,7	1,5	19,5	100,0	48,1	33,9	x	
v tom:										
muži	20 287	16 570	647	-	3 717	16 566	7 684	6 477	389	
ženy	16 474	13 031	355	555	3 443	21 275	10 533	6 368	259	
Sídlo správního obvodu										
<b>Celkem 1991</b>	<b>35 079</b>	<b>33 817</b>	<b>1 207</b>	<b>1 975</b>	<b>1 262</b>	<b>33 326</b>	<b>12 497</b>	<b>17 879</b>	-	
v %	100,0	96,4	3,4	5,6	3,6	100,0	37,5	53,6	x	
<b>Celkem 2001</b>	<b>31 798</b>	<b>25 310</b>	<b>908</b>	<b>489</b>	<b>6 488</b>	<b>32 753</b>	<b>15 785</b>	<b>11 026</b>	<b>590</b>	
v %	100,0	79,6	2,9	1,5	20,4	100,0	48,2	33,7	x	
v tom:										
muži	17 433	14 035	582	-	3 398	14 385	6 698	5 556	359	
ženy	14 365	11 275	326	489	3 090	18 368	9 087	5 470	231	

<sup>1)</sup> v roce 1991 včetně osob na další mateřské dovolené (do 3 let věku dítěte) a osob pobírajících rodičovský příspěvek

## Struktura ekonomicky aktivního obyvatelstva podle odvětví

(ze zjištěných odvětví, SLDB 2001)



## Nezaměstnanost k 31. 12. 2003

Zdroj: MPSV

	Uchazeči o zaměstnání celkem	z toho (%)			Index počtu uchazečů 2003/2002 (%)	Volná pracovní místa	Počet uchazečů na 1 volné místo	Registrovaná míra nezaměstnanosti (%) <sup>1)</sup>		
		ženy	absolventi a mladiství	osoby se změněnou pracovní schopností				2002	2003	
									celkem	ženy
<b>Celkem</b>	<b>7 877</b>	<b>46,4</b>	<b>7,4</b>	<b>11,2</b>	<b>102,0</b>	<b>208</b>	<b>37,9</b>	<b>21,00</b>	<b>21,43</b>	<b>22,17</b>
Sídlo SO ORP	7 176	46,2	8,3	11,1	103,0	186	38,6	21,92	22,57	23,06

<sup>1)</sup> registrovaná míra nezaměstnanosti je počítána na počet ekonomicky aktivních podle SLDB k 1. 3. 2001

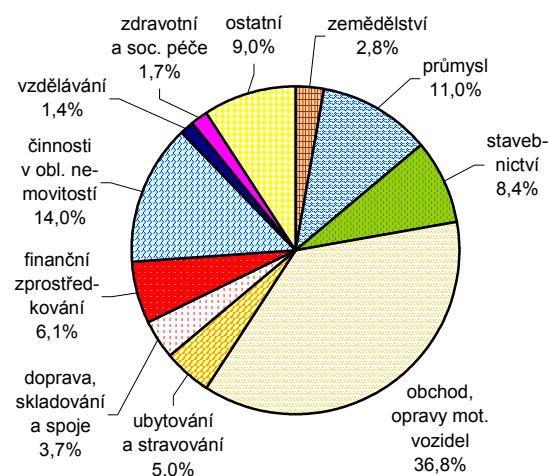
# KARVINÁ

## Ekonomické subjekty se sídlem na území správního obvodu k 31. 12. 2003

### Ekonomické subjekty podle počtu zaměstnanců

Počet zaměstnanců	Počet subjektů celkem	v tom			
		v sídle správního obvodu		v ostatních obcích	
		celkem	podíl (%)	celkem	podíl (%)
<b>Celkem</b>	<b>9 750</b>	<b>8 197</b>	<b>100,0</b>	<b>1 553</b>	<b>100,0</b>
v tom:					
neuveдено	2 718	2 288	27,9	430	27,7
bez zaměstnanců	5 764	4 830	58,9	934	60,1
1 - 5	868	737	9,0	131	8,4
6 - 19	268	227	2,8	41	2,6
20 - 99	105	94	1,1	11	0,7
100 - 499	20	16	0,2	4	0,3
500 - 999	3	3	0,0	-	-
1 000 a více	4	2	0,0	2	0,1

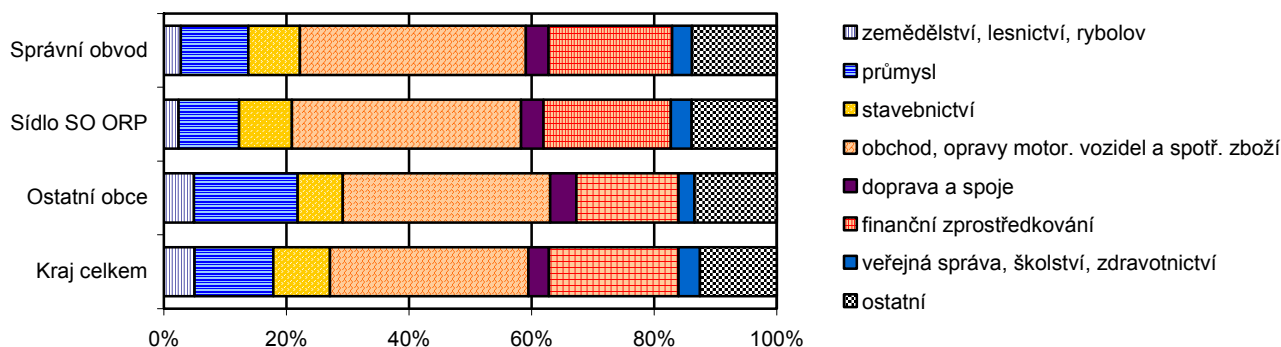
### Struktura podle odvětví činnosti



### Ekonomické subjekty podle právní formy

	Počet subjektů celkem	v tom			
		v sídle správního obvodu		v ostatních obcích	
		celkem	podíl (%)	celkem	podíl (%)
<b>Celkem</b>	<b>9 750</b>	<b>8 197</b>	<b>100,0</b>	<b>1 553</b>	<b>100,0</b>
z toho:					
fyzické osoby	8 491	7 154	87,3	1 337	86,1
z toho: zapsané v obchodním rejstříku	60	48	0,7	12	0,9
obchodní společnosti	556	468	5,7	88	5,7
z toho: akciové společnosti	31	27	5,8	4	4,5
družstva	10	10	0,1	-	-
státní podniky	2	2	0,0	-	-

### Struktura subjektů podle odvětví činnosti



### Největší zaměstnavatelé (subjekty se sídlem na území správního obvodu)

Název	Převažující činnost
Českomoravské doly, a.s. člen koncernu KARBON INVEST, a.s.	těžba černého uhlí a výroba černouhelných briket
Nemocnice s poliklinikou Karviná-Ráj, příspěvková organizace	ústav zdravotní péče
POL ALPEX, s. r. o.	těžba černého uhlí a výroba černouhelných briket
JÄKL Karviná, a.s.	výroba ocelových trub a trubek
Lázně Darkov, a.s.	ústav zdravotní péče

## KARVINÁ

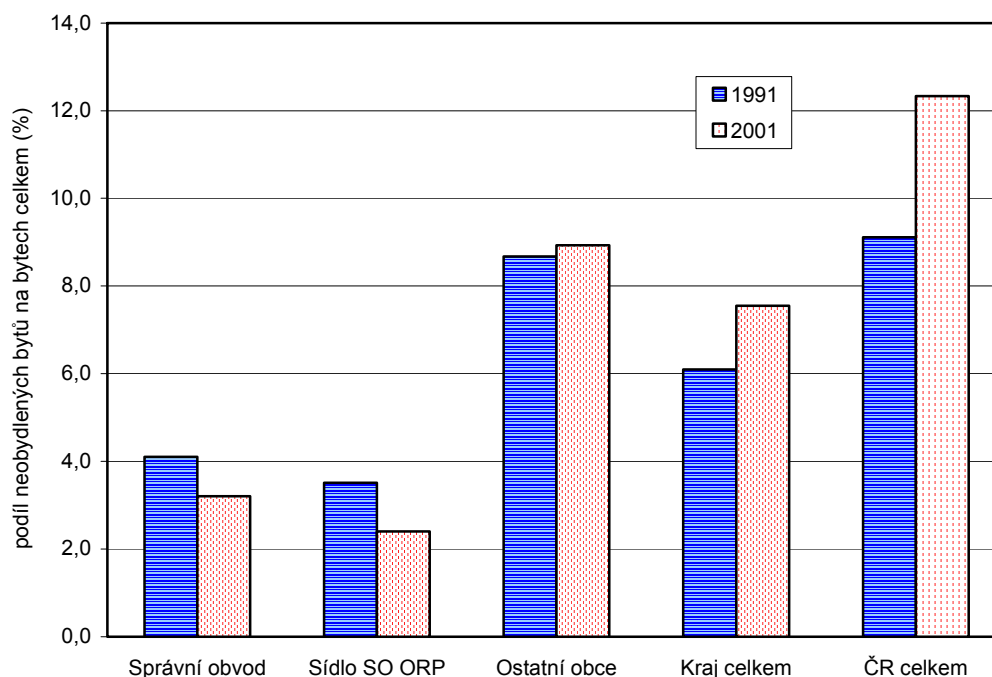
### Bytový fond podle výsledků sčítání lidu, domů a bytů

		Trvale obydlené byty					Neobydlené byty		
		celkem	z toho byty		na 1 000 obyvatel <sup>1)</sup>	na 100 cen-zových domácností	celkem	podíl na bytovém fondu celkem	na 1 000 obyvatel <sup>1)</sup>
			v rodinných domech	v bytových domech					
Správní obvod celkem	1991	27 504	5 105	22 351	353,8	90,3	1 177	4,1	15,1
	2001	28 320	5 317	22 937	376,3	89,7	937	3,2	12,5
	rozdíl	816	212	586	22,5	-0,6	-240 <sup>2)</sup>	-0,9	-2,6
	rozdíl v %	3,0	4,2	2,6	x	x	-20,4	x	x
Sídlo správního obvodu	1991	24 503	2 604	21 866	358,2	91,2	892	3,5	13,0
	2001	25 045	2 548	22 450	384,5	90,3	616	2,4	9,5
	rozdíl	542	-56	584	26,3	-0,9	-276 <sup>2)</sup>	-1,1	-3,5
	rozdíl v %	2,2	-2,2	2,7	x	x	-30,9	x	x

<sup>1)</sup> v SLDB 2001 včetně cizinců s dlouhodobým pobytem

<sup>2)</sup> v procentních bodech

### Podíl neobydlených bytů na bytech celkem podle výsledků sčítání lidu, domů a bytů



### Vybrané ukazatele bytové výstavby

	Dokončené byty celkem	z toho			Průměrná obytná plocha 1 dokončeného bytu v m <sup>2</sup>	Průměrná hodnota dokončené stavby v tis. Kč <sup>1)</sup>	Zrušené byty celkem
		v rodinných domech	v bytových domech	v nástavbách, přístavbách a vestavbách			
1997	46	22	-	24	64,6	1 053	54
1998	52	34	-	18	71,6	1 189	56
1999	59	31	-	28	67,2	1 319	61
2000	69	33	9	24	61,9	1 468	66
2001	59	30	-	19	70,7	1 553	22
2002	59	32	-	23	67,6	1 473	35
2003	55	37	-	18	81,1	1 843	52

<sup>1)</sup> hodnota stavby je uvedena bez hodnoty pozemku

## KARVINÁ

### Postavení správního obvodu v kraji ve vybraných ukazatelích (Moravskoslezský kraj = 100 %)

