

POROVNÁNÍ SPRÁVNÍCH OBVDŮ

3. Domácnosti

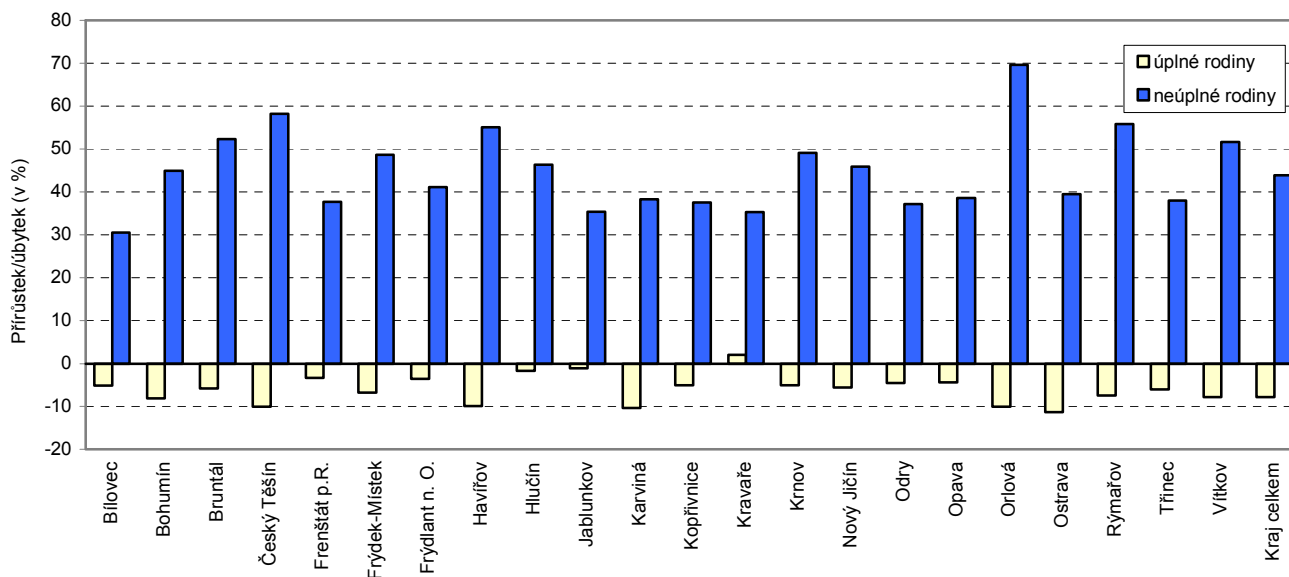
Údaje o počtu, struktuře a vybavení rodin a domácností jsou jedním ze základních výsledků sčítání lidu, domů a bytů, které není možné jiným způsobem zjistit. Jsou získány a zpracovány charakteristiky 3 kategorií domácností, a to bytových, hospodařících a cenzových. Údaje o bytových domácnostech slouží k hodnocení způsobu a úrovně bydlení, údaje o hospodařících domácnostech napomáhají při sledování životní úrovně a cenzové domácnosti charakterizují rodiny a příbuzenské vztahy v bytových (popřípadě hospodařících) domácnostech.

Bytovou domácnost tvoří osoby žijící společně v jednom bytě. Může být tvořena jednou nebo více hospodařícími domácnostmi. Hospodařící domácnost tvoří společně bydlící osoby, které na Bytovém listě při sčítání lidu uvedly, že společně hospodaří. Hospodařící domácnost může být tvořena jednou nebo více cenzovými domácnostmi. Cenzová domácnost je tvořena z osob společně bydlících v jednom bytě na základě jejich příbuzenských nebo jiných vztahů v rámci jedné hospodařící domácnosti. Je to základní jednotka, která se dále nečlení. Rozlišují se cenzové domácnosti úplných rodin, neúplných rodin, vícečlenné nerodinné domácnosti a domácnosti jednotlivců.

V Moravskoslezském kraji bylo při sčítání v roce 2001 celkem 470 235 bytových domácností, 518 676 hospodařících domácností a 524 106 domácností cenzových. V porovnání se sčítáním v roce 1991 vzrostl počet všech typů domácností. Největší dynamiku růstu zaznamenaly domácnosti hospodařící (vzrůst o 6,5 %), dále cenzové – vzrůst o 6,3 % a počet bytových domácností se zvýšil o necelá čtyři procenta.

Nárůst počtu **cenzových domácností** v období mezi sčítáním v roce 1991 a sčítáním v roce 2001 byl zaznamenán ve všech správních obvodech ORP v Moravskoslezském kraji. Největší dynamiku zvýšení počtu cenzových domácností zaznamenal správní obvod Bruntál (nárůst o 16,3 %), dále Krnov (12,5 %) a Rýmařov (10,0 %). Nejmenší nárůst měl obvod Orlová (2,7 %), Český Těšín (2,8 %) a Třinec (3,0 %). Podle podílu jednotlivých typů cenzových domácností došlo ve sledovaném období ke snížení podílu úplných rodin, a to o 8,5 procentního bodu, ale zároveň se zvýšil podíl domácností jednotlivců o 3,8 bodu, neúplných rodin o 3,5 bodu a vícečlenných nerodinných domácností o 1,3 bodu. Podíl těchto domácností se tak zvýšil z 0,3 % na 1,6 %.

Graf 7. Změny počtu domácností podle výsledků SLDB v letech 1991 - 2001



Podle jednotlivých správních obvodů ORP došlo u úplných rodin k největšímu poklesu podílu ve správním obvodu Bruntál – pokles o 13,1 procentního bodu. Nad 10 procentních bodů poklesl podíl také v obvodech Havířov, Rýmařov, Vítkov a Krnov. K nejmenšímu poklesu podílu o méně než 5 procentních bodů došlo v obvodech Jablunkov a Kravaře. Ve správním obvodu Kravaře, jako jediném v kraji, ale došlo ke zvýšení absolutního počtu těchto rodin o 103. Podíl neúplných rodin se celkově zvýšil, k největšímu zvýšení došlo ve správním obvodě Orlová (5,3 procentního bodu), Český Těšín (4,9 procentního bodu), Havířov a Rýmařov (4,0 procentního bodu). K nejmenšímu zvýšení došlo v obvodu Kravaře (1,8 procentního bodu), Bílovec (2,0 bodu) a Frenštát p. R. (2,5 bodu). U vícečlenných nerodinných domácností vzrostl podíl významně z 0,3 % na 1,6 %, z toho nejvíce (o 1,5 až 1,6 procentního bodu) u správních obvodů Ostrava, Opava, Havířov a Nový Jičín. Také podíl domácností jednotlivců se celkově zvýšil ve všech správních obvodech a v kraji činí již necelých 30 %. Nejvíce, tj. o 8,6 bodů, se zvýšil ve správním obvodu Bruntál, nad 5 procentních bodů se zvýšil také ve správních obvodech Rýmařov, Krnov, Vítkov a Havířov. K nejmenšímu zvýšení došlo v obvodě Jablunkov (0,3 procentního bodu). V obvodech Frýdlant n. O., Český Těšín, Kravaře, Orlová a Třinec se podíl zvýšil o méně než 2 procentní body.

POROVNÁNÍ SPRÁVNÍCH OBVODŮ

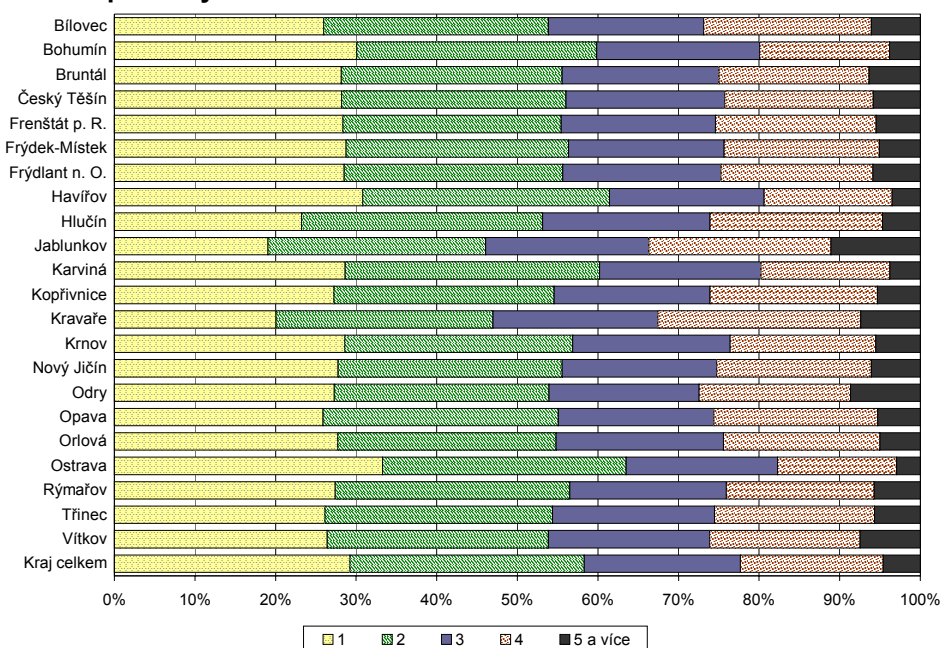
Tab. 10. Struktura cenзовých domácností podle jednotlivých typů

Pramen: SLDB

	Cenzové domácnosti celkem		v tom podíl jednotlivých typů domácností (%)								Průměrný počet členů cenзовé domácnosti
			úplné rodiny		neúplné rodiny		vícečlenné nerodinné domácnosti		domácnosti jednotlivců		
	1991	2001	1991	2001	1991	2001	1991	2001	1991	2001	
Kraj celkem	492 879	524 106	64,4	55,8	9,9	13,3	0,3	1,6	25,5	29,2	2,4
v tom správní obvody:											
Bílovec	9 804	10 456	69,2	61,5	9,1	11,2	0,3	1,3	21,3	26,0	2,6
Bohumín	12 211	12 705	62,8	55,5	9,2	12,8	0,3	1,6	27,7	30,1	2,4
Bruntál	14 920	17 355	68,8	55,7	11,3	14,8	0,3	1,3	19,6	28,2	2,5
Český Těšín	11 329	11 645	64,1	56,1	9,1	14,0	0,3	1,7	26,5	28,2	2,5
Frenštát pod Radhoštěm	7 602	8 316	65,4	57,8	9,8	12,4	0,5	1,5	24,3	28,3	2,5
Frydek-Místek	41 859	44 040	64,5	57,1	9,1	12,9	0,3	1,2	26,1	28,8	2,5
Frydlant nad Ostravicí	7 529	7 952	62,7	57,2	9,8	13,0	0,5	1,2	27,1	28,5	2,5
Haviřov	39 667	43 061	65,2	54,1	9,4	13,4	0,1	1,7	25,3	30,8	2,3
Hlučín	14 258	15 534	71,7	64,8	7,7	10,3	0,5	1,7	20,0	23,2	2,6
Jablunkov	7 655	7 990	71,9	68,2	8,8	11,4	0,5	1,4	18,8	19,1	2,8
Karviná	30 445	31 567	65,1	56,3	10,1	13,5	0,3	1,6	24,6	28,7	2,4
Kopřivnice	15 604	16 638	66,5	59,2	9,4	12,2	0,3	1,4	23,8	27,2	2,5
Kravaře	6 987	7 563	73,7	69,5	7,3	9,1	0,8	1,4	18,3	20,1	2,7
Krnov	15 461	17 401	65,8	55,5	10,8	14,4	0,4	1,6	23,0	28,6	2,5
Nový Jičín	19 362	21 099	65,6	56,9	10,0	13,4	0,4	1,9	23,9	27,7	2,5
Odry	4 695	5 115	66,3	58,1	10,5	13,2	0,3	1,5	23,0	27,3	2,6
Opava	37 517	40 207	67,4	60,1	9,2	11,9	0,5	2,0	22,9	25,9	2,5
Orlová	18 804	19 307	65,9	57,7	8,1	13,3	0,2	1,2	25,8	27,7	2,5
Ostrava	144 466	151 719	59,5	50,3	11,0	14,6	0,3	1,8	29,2	33,3	2,3
Rýmařov	6 609	7 269	68,5	57,6	9,6	13,6	0,3	1,3	21,6	27,4	2,5
Třinec	21 004	21 641	66,7	60,8	8,9	11,9	0,3	1,1	24,2	26,1	2,5
Vítkov	5 091	5 526	69,3	58,9	9,5	13,3	0,3	1,4	20,8	26,4	2,6

Podle počtu členů domácností tvořily při sčítání v roce 2001 největší podíl 29,2 % domácnosti jednočlenné. Na druhém místě s podílem 29,1 % byly domácnosti se dvěma členy, 19,4 % bylo domácností se třemi členy, čtyřčlenné domácnosti se na celkovém počtu podílely 17,7 % a nejmenší podíl 4,6 % měly domácnosti pěti a vícečlenné.

Graf 8. Struktura cenзовých domácností podle počtu členů v % podle výsledků SLDB 2001

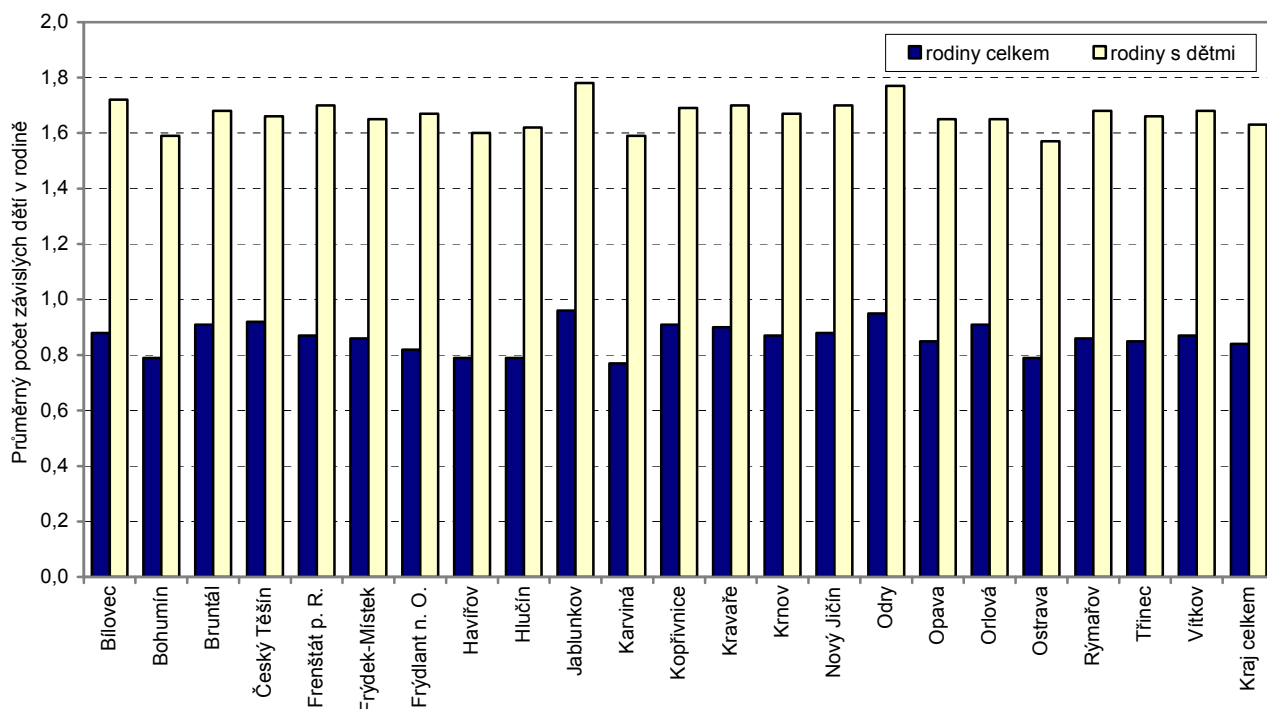


Nejvíce jednočlenných domácností bylo ve správním obvodu Ostrava – 33,3 % z celkového počtu domácností. Nad 30 % domácností s jedním členem bylo také v obvodech Haviřov a Bohumín. Naproti tomu v obvodu Jablunkov bylo jednočlenných domácností nejméně, jen 19,1 %. V Kravařích byl podíl 20,1 %, tj. druhý nejmenší. V obvodu Jablunkov byl ale největší podíl (11,1 %) domácností s pěti a více členy. Podíl nad 7 % těchto domácností měly ještě obvody Odry, Vítkov a Kravaře. Nejmenší podíl těchto pěti a vícečlenných domácností měl obvod Ostrava – 2,9 %. Podíl do 4 % byl ještě v obvodech Haviřov, Karviná a Bohumín.

POROVNÁNÍ SPRÁVNÍCH OBVODŮ

Průměrný počet závislých dětí v cenзовých rodinných domácnostech byl při sčítání v roce 2001 v Moravskoslezském kraji u těchto rodinných domácností celkem 0,84 závislých dětí, v tom u rodin s dětmi to bylo 1,63 závislých dětí. Pod tímto krajským průměrem byly správní obvody Ostrava, Karviná, Bohumín, Havířov a Hlučín.

Graf 9. Průměrný počet závislých dětí v cenзовých rodinných domácnostech dle výsledků SLDB 2001



Při sčítání v roce 2001 bylo 44,5 % bytových domácností vybaveno osobním automobilem. Podle správních obvodů ORP největší podíl (55,2 %) domácností s osobním automobilem bylo v obvodu Kravaře, nad 50 % domácností mělo možnost využívat osobní automobil ještě v obvodech Frydlant nad Ostravicí a Frýdek-Místek. Naopak nejmenší podíl domácností s automobilem byl v obvodech Ostrava (39,2 %) a Bohumín (39,6 %). Telefonem s pevnou linkou bylo v kraji vybaveno 41,5 % těchto domácností, z toho opět největší podíl těchto domácností byl v obvodu Kravaře (49,3 %), dále Hlučín s podílem 44,5 % domácností a Třinec s 44,4 %. Nejmenší podíl domácností s pevnou telefonní linkou byl v obvodech Bílovec (31,5 %) a Odry (34,8 %). Osobní počítač v době sčítání využívalo a vlastnilo 13,1 % domácností. Nejvíce v obvodu Frenštát pod Radhoštěm, Opava, Frýdek-Místek, a Český Těšín, kde PC vlastnilo více než 14 % domácností. Nejméně PC (do 10 % domácností) vlastnily domácnosti v obvodech Vítkov a Odry. Možnost využívat rekreační objekt mělo v kraji 13,9 % domácností. Nejvíce 19,1 % bylo těchto domácností v obvodu Ostrava, nejméně v obvodech Kravaře a Hlučín.