

## POROVNÁNÍ SPRÁVNÍCH OBVDŮ

### 2. Obyvatelstvo

V Moravskoslezském kraji žilo k 31. 12. 2003 celkem 1 260 277 obyvatel, z toho 615 496 mužů. Z dlouhodobého hlediska měl kraj nejvíce obyvatel při sčítání v roce 1991, celkem 1 283 271 obyvatel. V období od sčítání v roce 1961 měl kraj největší nárůst obyvatel v roce 1970 proti roku 1961 (o 13,4 %). Tento vysoký nárůst se zpomalil v roce 1980 a v porovnání roku 1991 k roku 1980 činil jen 1,8 %, v roce 2001 došlo dokonce k poklesu o 1,1 % a tento trend pokračoval až do roku 2003. Počet narozených po sestupné tendenci po celá devadesátá léta minulého století od roku 2000 mírně roste, současně se zvyšuje od roku 1999 počet zemřelých. Od roku 1995 se vývoj těchto veličin odrazil v nepřetržitém přirozeném úbytku obyvatel. Od roku 1998 byl v roce 2003 nejnižší úbytek obyvatelstva stěhováním. Záporné saldo stěhování má Moravskoslezský kraj nepřetržitě od roku 1993. Celkový úbytek obyvatelstva v kraji trvá od roku 1995, když svého maxima za toto období dosáhl v roce 2001. Následně dva roky se celkový úbytek obyvatelstva snižuje hlavně v důsledku klesajícího záporného salda ze stěhování.

**Tab 4. Dlouhodobý vývoj počtu obyvatel ve správních obvodech a jejich sídlech**

	Obyvatelstvo celkem					Přírůstek mezi sčítáními (%)			
	1961	1970	1980	1991	2001	1961 - - 1970	1970 - - 1980	1980 - - 1991	1991 - - 2001
<b>Kraj celkem</b>	<b>1 032 667</b>	<b>1 170 949</b>	<b>1 260 986</b>	<b>1 283 271</b>	<b>1 269 467</b>	<b>13,4</b>	<b>7,7</b>	<b>1,8</b>	<b>-1,1</b>
	Správní obvody celkem								
Bílovec	23 471	25 622	27 010	26 950	26 776	9,2	5,4	-0,2	-0,6
Bohumín	28 443	29 274	32 326	30 331	30 053	2,9	10,4	-6,2	-0,9
Bruntál	34 219	36 247	40 909	42 944	43 437	5,9	12,9	5,0	1,1
Český Těšín	21 268	21 123	24 805	30 022	28 810	-0,7	17,4	21,0	-4,0
Frenštát pod Radhoštěm	17 935	18 353	19 348	20 125	20 740	2,3	5,4	4,0	3,1
Frýdek-Místek	79 432	89 005	101 837	109 241	108 529	12,1	14,4	7,3	-0,7
Frýdlant nad Ostravicí	19 714	19 389	20 020	19 818	20 056	-1,6	3,3	-1,0	1,2
Havířov	63 209	94 073	98 778	99 830	99 986	48,8	5,0	1,1	0,2
Hlučín	33 694	37 431	39 485	39 466	39 793	11,1	5,5	0,0	0,8
Jablunkov	20 331	20 788	21 700	22 209	22 662	2,2	4,4	2,3	2,0
Karviná	61 887	90 471	88 498	77 737	75 250	46,2	-2,2	-12,2	-3,2
Kopřivnice	27 756	31 799	38 843	42 043	41 844	14,6	22,2	8,2	-0,5
Kravaře	17 914	18 155	19 708	20 400	20 768	1,3	8,6	3,5	1,8
Krnov	42 968	42 098	43 758	42 676	43 299	-2,0	3,9	-2,5	1,5
Nový Jičín	46 985	47 415	51 061	52 237	52 990	0,9	7,7	2,3	1,4
Odry	13 161	12 974	13 347	13 138	13 258	-1,4	2,9	-1,6	0,9
Opava	87 030	90 465	98 001	102 129	102 221	3,9	8,3	4,2	0,1
Orlová	40 458	40 740	43 298	49 389	48 249	0,7	6,3	14,1	-2,3
Ostrava	279 677	323 033	349 371	353 989	343 559	15,5	8,2	1,3	-2,9
Rýmařov	16 516	17 233	18 610	18 386	17 984	4,3	8,0	-1,2	-2,2
Třinec	42 475	51 044	55 373	55 719	54 895	20,2	8,5	0,6	-1,5
Vítkov	14 124	14 217	14 900	14 492	14 308	0,7	4,8	-2,7	-1,3
	Sídlo správního obvodu								
Bílovec	6 380	6 615	7 215	7 552	7 494	3,7	9,1	4,7	-0,8
Bohumín	21 833	22 223	25 177	23 686	23 284	1,8	13,3	-5,9	-1,7
Bruntál	8 239	9 756	14 029	16 800	17 627	18,4	43,8	19,8	4,9
Český Těšín	18 462	18 549	22 155	27 721	26 429	0,5	19,4	25,1	-4,7
Frenštát pod Radhoštěm	7 754	8 582	9 853	11 166	11 361	10,7	14,8	13,3	1,7
Frýdek-Místek	31 364	42 608	55 191	63 808	61 400	35,9	29,5	15,6	-3,8
Frýdlant nad Ostravicí	6 702	8 013	9 229	9 718	9 791	19,6	15,2	5,3	0,8
Havířov	51 103	82 068	85 946	86 297	85 855	60,6	4,7	0,4	-0,5
Hlučín	10 446	13 786	14 526	14 390	14 346	32,0	5,4	-0,9	-0,3
Jablunkov	4 283	4 828	5 169	5 788	5 934	12,7	7,1	12,0	2,5
Karviná	49 418	78 546	78 334	68 405	65 141	58,9	-0,3	-12,7	-4,8
Kopřivnice	9 689	12 917	19 044	24 102	23 747	33,3	47,4	26,6	-1,5
Kravaře	5 989	5 949	6 395	6 560	6 693	-0,7	7,5	2,6	2,0
Krnov	21 493	22 643	25 463	25 436	25 764	5,4	12,5	-0,1	1,3
Nový Jičín	21 905	20 481	24 405	26 469	26 970	-6,5	19,2	8,5	1,9
Odry	6 455	6 620	7 311	7 401	7 444	2,6	10,4	1,2	0,6
Opava	48 091	53 269	58 778	62 815	61 382	10,8	10,3	6,9	-2,3
Orlová	21 543	24 268	28 733	36 339	34 856	12,6	18,4	26,5	-4,1
Ostrava	254 297	297 171	322 073	327 371	316 744	16,9	8,4	1,6	-3,2
Rýmařov	6 992	7 586	9 174	9 405	9 167	8,5	20,9	2,5	-2,5
Třinec	27 660	36 154	39 750	40 309	38 953	30,7	9,9	1,4	-3,4
Vítkov	5 474	5 663	6 483	6 376	6 337	3,5	14,5	-1,7	-0,6

## POROVNÁNÍ SPRÁVNÍCH OBVODŮ

Podle výsledků sčítání z let 2001 a 1991 došlo v těchto letech k největšímu poklesu počtu obyvatel ve správních obvodech ORP Český Těšín, Karviná, Ostrava a Orlová. Větší úbytek obyvatel než krajský průměr zaznamenaly také obvody Rýmařov, Třinec a Vítkov. Naopak nejvíce obyvatel v těchto letech přibýlo v obvodech Frenštát pod Radhoštěm, Jablunkov a Kravaře. Více než 1 % obyvatel přibýlo také v obvodech Krnov, Nový Jičín, Frýdlant nad Ostravicí a Bruntál. Vysvětlení je třeba hledat v poklesu pracovních příležitostí průmyslové základny Ostravy a jejího blízkého okolí, v omezení bytové výstavby a ve snižování zaměstnanosti.

Podle **věkové struktury** obyvatelstva bylo v roce 2003 v kraji 15,9 % dětí ve věku do 14 let, 71,4 % obyvatel bylo ve věku od 15 do 64 let a obyvatelé nad 65 let tvořili 12,7 %. V porovnání s rokem 1991 se věková struktura změnila. Výrazně ubylo dětí ve věku do 14 let (o 6 procentních bodů), v kategorii od 15 do 64 let se zvýšil podíl o 4,2 bodu a zvýšil se také podíl obyvatel ve věku nad 65 let o 1,8 bodu. K největšímu poklesu podílu počtu dětí ve věku do 14 let došlo ve správním obvodu Český Těšín (pokles o 9,4 body), nad 7 procentních bodů poklesl podíl ve správních obvodech Bruntál, Kravaře, Rýmařov, Vítkov, Kopřivnice a Orlová. K nejmenšímu poklesu o 4,8 bodů došlo ve správním obvodu Karviná. V roce 2003 měly největší podíl dětí ve věku do 14 let obvody Jablunkov a Odry – 17,8 %, více než 17 % měly ještě obvody Orlová a Bruntál. Podíl obyvatel ve věku nad 65 let se od roku 1991 v kraji zvýšil o 1,8 bodu. K největšímu zvýšení tohoto podílu (o 4,1 bod) došlo v obvodu Havířov. Ke zvýšení o 3 a více bodů došlo v obvodech Hlučín a Rýmařov, naopak ke snížení o 0,5 bodu došlo v obvodě Orlová. Nejvyšší podíl těchto obyvatel má správní obvod Frýdlant n. O. (15,0 %), nejnižší 10,4 % má Bruntál. Základním ukazatelem, který charakterizuje stárnutí obyvatelstva je **index stáří**, tj. počet 65letých a starších na 100 dětí ve věku do 14 let. V roce 2003 činila jeho hodnota v kraji 80,0, zatímco v roce 1991 jen 49,5. V roce 1991 nedosáhl žádný obvod hodnotu větší než 80,0 (největší hodnoty 74,0 dosáhl v obvodě Frýdlant n. O.), v roce 2003 přesáhl hodnotu 80,0 hned u 9 správních obvodů, z toho ve Frýdlantě n. O. dosáhl hodnoty 100,8. Nejmenší hodnotu indexu stáří (60,5) má správní obvod Bruntál. **Průměrný věk** byl v roce 2003 v kraji 38,8 let. Nad tímto průměrem jsou obvody Frýdlant nad Ostravicí (nejvyšší průměrný věk v kraji – 40,3 let), Bohumín, Třinec, Ostrava, Havířov, Hlučín, Karviná, Frenštát p. R. a Opava.

**Tab. 5. Struktura obyvatelstva podle věku<sup>1)</sup>**

	v %								Průměrný věk 2003
	0 - 14		15 - 64		65+		Index stáří <sup>1)</sup>		
	1991	2003	1991	2003	1991	2003	1991	2003	
<b>Kraj celkem</b>	<b>21,9</b>	<b>15,9</b>	<b>67,2</b>	<b>71,4</b>	<b>10,9</b>	<b>12,7</b>	<b>49,5</b>	<b>80,0</b>	<b>38,8</b>
v tom správní obvody:									
Bílovec	22,3	16,9	67,1	70,7	10,6	12,4	47,4	73,1	38,2
Bohumín	20,5	15,4	66,6	71,5	12,9	13,1	63,0	85,2	39,5
Bruntál	25,1	17,2	66,7	72,5	8,2	10,4	32,5	60,5	37,1
Český Těšín	25,4	15,9	63,4	72,4	11,3	11,7	44,4	73,2	37,7
Frenštát pod Radhoštěm	21,5	16,0	65,1	70,3	13,4	13,7	62,3	85,2	39,1
Frýdek-Místek	22,3	16,1	66,9	72,1	10,8	11,8	48,5	72,8	38,4
Frýdlant nad Ostravicí	19,9	14,9	65,3	70,1	14,7	15,0	74,0	100,8	40,3
Havířov	20,8	15,2	69,9	71,5	9,3	13,4	44,7	88,1	39,3
Hlučín	21,1	15,4	68,9	71,0	10,0	13,6	47,5	87,8	39,3
Jablunkov	24,1	17,8	64,4	68,5	11,5	13,6	47,5	76,4	37,6
Karviná	20,2	15,4	70,2	72,2	9,6	12,4	47,3	80,6	39,2
Kopřivnice	24,1	16,8	66,7	71,8	9,3	11,4	38,5	67,5	37,5
Kravaře	24,4	16,5	65,2	71,1	10,4	12,4	42,6	75,1	37,6
Krnov	22,5	16,6	66,6	71,0	10,9	12,4	48,4	74,4	38,5
Nový Jičín	22,6	16,4	66,2	71,7	11,1	11,9	49,2	72,4	38,2
Odry	23,4	17,8	66,0	70,3	10,7	11,9	45,7	66,9	37,3
Opava	22,4	15,6	66,3	71,3	11,3	13,1	50,6	84,3	38,9
Orlová	24,4	17,2	64,6	72,2	11,0	10,5	45,2	61,1	37,1
Ostrava	20,7	15,3	67,8	71,5	11,5	13,2	55,5	86,5	39,3
Rýmařov	23,6	16,0	68,0	72,5	8,4	11,4	35,7	71,3	38,2
Třinec	21,7	15,8	66,7	69,8	11,5	14,4	53,0	91,3	39,4
Vítkov	24,1	16,8	66,4	71,0	9,5	12,3	39,5	73,1	38,3

<sup>1)</sup> data se vztahují k 3. 3. 1991 (SLDB) a k 31. 12. 2003

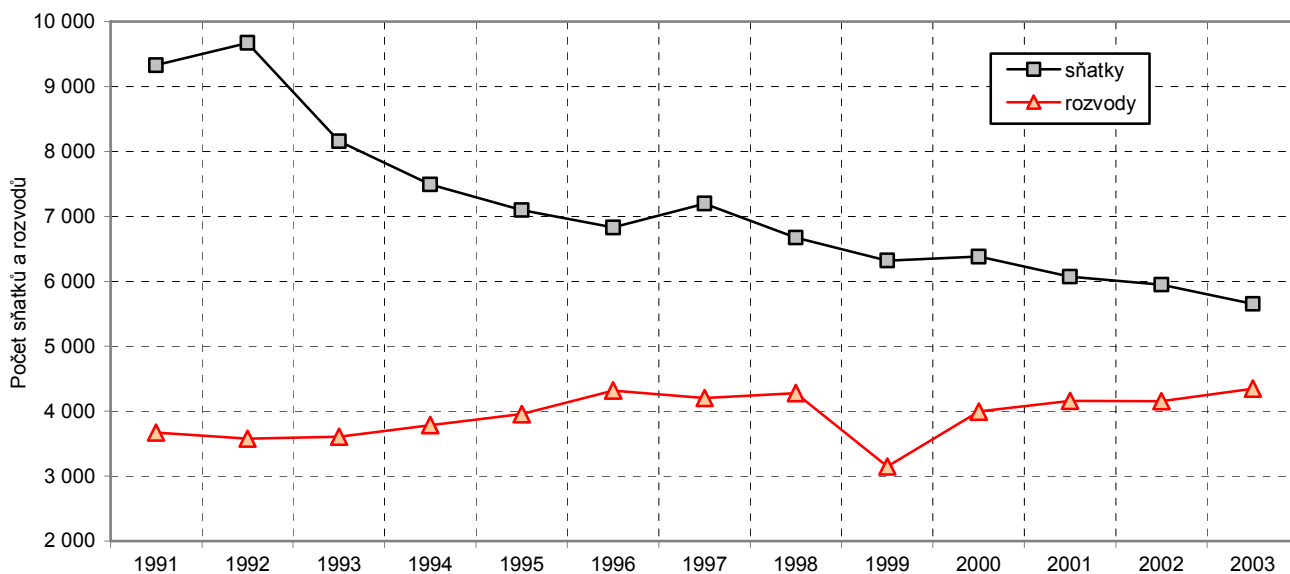
<sup>1)</sup> počet obyvatel ve věku 65 a více let připadajících na 100 dětí ve věku 0 - 14 let

Změna životního stylu po roce 1991 ovlivnila nejen porodnost, ale i sňatečnost, rozvodovost a potratovost. V roce 2003 bylo v kraji uzavřeno 5 655 sňatků, což je pokračování jejich početního dlouhodobého sestupného trendu. Naproti tomu počet rozvodů stoupal až na dosud po roce 2000 nejvyšší úroveň 4 350 případů. V relativním vyjádření v letech 2000 až 2003 na 1 000 obyvatel klesal počet sňatků a stoupal počet rozvodů.

## POROVNÁNÍ SPRÁVNÍCH OBVODŮ

V letech 1991 až 2003 byla průměrná míra sňatečnosti (počet uzavřených sňatků na 1 000 obyvatel středního stavu) 5,6 a průměrná míra rozvodovosti 3,1.

**Graf 4. Vývoj počtu sňatků a rozvodů v Moravskoslezském kraji v letech 1991 - 2003**



**Tab. 6. Základní demografické údaje v letech 1991 - 2003<sup>1)</sup>**

	Živě narození	Zemřelí	Přirozený přírůstek	Přírůstek stěhováním	Celkový přírůstek	Sňatky	Rozvody	Potraty <sup>1)</sup>
<b>Kraj celkem</b>	<b>10,1</b>	<b>10,4</b>	<b>-0,2</b>	<b>-0,6</b>	<b>-0,9</b>	<b>5,6</b>	<b>3,1</b>	<b>6,0</b>
v tom správní obvody:								
Bílovec	10,8	10,4	0,4	-0,6	-0,2	5,3	2,3	5,6
Bohumín	9,7	12,1	-2,3	1,9	-0,4	6,1	3,5	6,2
Bruntál	11,2	8,5	2,6	-1,9	0,7	8,9	3,7	7,8
Český Těšín	10,2	9,5	0,7	-3,3	-2,6	5,7	3,1	5,5
Frenštát pod Radhoštěm	9,8	11,5	-1,7	5,2	3,5	3,9	2,6	5,1
Frýdek-Místek	10,4	10,2	0,3	-0,3	-0,1	23,3	3,1	6,3
Frýdlant nad Ostravicí	8,9	13,6	-4,6	7,3	2,6	3,7	2,0	4,7
Havířov	9,4	9,2	0,3	-0,2	0,1	21,6	3,6	5,9
Hlučín	9,5	9,4	0,2	0,5	0,6	8,1	1,9	4,6
Jablunkov	11,4	10,8	0,6	0,8	1,4	4,7	1,3	3,2
Karviná	10,1	11,3	-1,3	-2,8	-4,1	17,5	3,4	7,0
Kopřivnice	10,6	8,7	1,9	-1,4	0,5	8,8	3,0	3,9
Kravaře	10,2	9,7	0,5	2,2	2,7	4,1	1,2	5,1
Krnov	10,7	10,1	0,5	0,1	0,7	8,5	3,1	6,3
Nový Jičín	10,7	10,6	0,1	0,4	0,6	11,0	2,8	5,0
Odry	11,4	10,7	0,7	0,7	1,3	2,6	2,2	4,8
Opava	10,2	10,2	-0,1	-0,8	-0,9	21,5	2,5	6,7
Orlová	10,8	10,8	-0,1	-1,4	-1,4	9,7	3,6	6,8
Ostrava	9,8	10,9	-1,0	-1,2	-2,2	74,1	3,6	6,1
Rýmařov	10,2	8,4	1,7	-4,5	-2,8	3,6	2,4	5,8
Třinec	10,0	10,7	-0,7	-0,4	-1,1	11,8	2,2	5,2
Vítkov	10,9	10,5	0,4	-1,4	-1,0	2,9	2,4	6,4

<sup>1)</sup> průměrná roční hodnota ukazatele za sledované období připadající na 1 000 obyvatel středního stavu

<sup>1)</sup> od roku 1992

Na úbytku obyvatelstva v kraji se podílí velkou měrou přirozený úbytek obyvatelstva, to znamená, že počet zemřelých je vyšší, než počet narozených. Přestože na prvním místě v počtech zemřelých stále zůstávají úmrtí na nemoci oběhové soustavy, počet zemřelých na uvedenou příčinu smrti postupně klesá. Dostí vysoký přírůstek však vykazuje obvod ORP Krnov. Na druhém místě jsou případy úmrtí na novotvary. Jejich počet v posledních letech vzrostl. Třetím nejčastějším důvodem jsou vnější příčiny a úrazovost, kde v posledních letech dochází k úbytku a k úbytku také dochází u nemocí dýchací soustavy, které zaujímají čtvrté místo v příčinách úmrtí. Zatím na pátém místě jsou nemoci trávicí soustavy, ale také zde dochází v posledních letech k nárůstu.

## POROVNÁNÍ SPRÁVNÍCH OBVODŮ

**Tab. 7. Zemřelí podle vybraných příčin smrti v letech 1994 - 1998 a 1999 - 2003**

	Celkem		Novotvary		Nemoci oběhové soustavy		Nemoci dýchací soustavy		Nemoci trávicí soustavy		Vnější příčiny nemocnosti a úmrtnosti		z toho sebevraždy	
	1994 - 1998	1999 - 2003	1994 - 1998	1999 - 2003	1994 - 1998	1999 - 2003	1994 - 1998	1999 - 2003	1994 - 1998	1999 - 2003	1994 - 1998	1999 - 2003	1994 - 1998	1999 - 2003
<b>Kraj celkem</b>	<b>66 523</b>	<b>65 193</b>	<b>16 308</b>	<b>16 905</b>	<b>35 229</b>	<b>33 880</b>	<b>4 148</b>	<b>3 365</b>	<b>2 905</b>	<b>3 235</b>	<b>4 727</b>	<b>4 208</b>	<b>1 062</b>	<b>1 059</b>
v tom správní obvody:														
Bílovec	1 397	1 352	334	343	751	697	87	61	73	86	88	88	25	16
Bohumín	1 839	1 801	465	399	983	998	91	87	84	105	135	101	21	23
Bruntál	1 891	1 818	452	465	965	906	109	100	93	92	171	152	44	42
Český Těšín	1 374	1 342	352	368	666	681	69	54	60	64	140	99	25	19
Frenštát p. Rad.	1 122	1 235	237	273	697	759	52	36	38	54	64	61	17	12
Frýdek-Místek	5 653	5 304	1 263	1 292	3 062	2 904	441	230	260	270	369	329	91	89
Frýdlant n. Ost.	1 387	1 303	281	271	821	782	101	58	53	57	70	70	12	21
Havířov	4 687	4 565	1 324	1 340	2 320	2 196	279	234	223	234	351	344	83	94
Hlučín	1 786	1 925	460	524	924	955	112	115	77	114	126	103	25	23
Jablunkov	1 219	1 246	266	288	631	680	98	62	62	62	114	93	32	18
Karviná	4 234	4 132	1 076	1 126	2 166	2 069	286	234	230	214	291	290	93	64
Kopřivnice	1 799	1 868	419	456	997	1 006	80	75	77	94	139	134	37	42
Kravaře	1 016	1 003	225	232	579	555	75	65	32	47	47	54	2	17
Krnov	2 152	2 288	552	573	1 093	1 244	158	104	70	96	167	153	40	34
Nový Jičín	2 893	2 693	726	681	1 579	1 426	138	119	121	115	209	203	51	52
Odry	729	687	167	175	398	367	35	28	37	39	50	39	10	10
Opava	5 189	5 213	1 269	1 313	2 885	2 816	290	293	188	226	285	260	59	59
Orlová	2 652	2 638	605	627	1 448	1 389	168	149	114	151	201	197	51	67
Ostrava	18 916	18 223	4 738	5 053	9 893	9 022	1 204	1 059	805	876	1 352	1 134	262	287
Rýmařov	769	749	202	213	386	396	48	22	31	32	58	58	13	17
Třinec	3 070	2 954	715	687	1 580	1 596	193	125	143	166	254	190	59	37
Vítkov	749	854	180	206	405	436	34	55	34	41	46	56	10	16

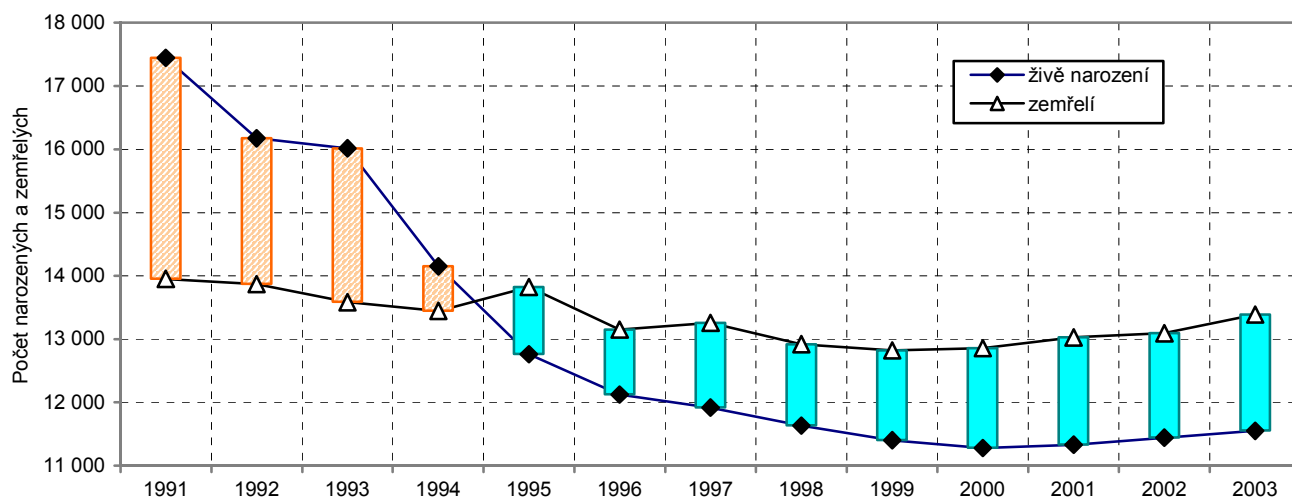
**Tab. 8. Standardizovaná úmrtnost podle vybraných příčin smrti v letech 1994 - 1998 a 1999 - 2003**

	Zemřelí na 1 000 obyvatel		Standardizovaný index úmrtnosti <sup>1)</sup>						
	1994 - 1998	1999 - 2003	celkem			podle pohlaví		podle příčin úmrtí	
			1994 - 1998	1999 - 2003	1994 - 2003	muži	ženy	novotvary	nemoci oběhové soustavy
<b>Kraj celkem</b>	<b>10,3</b>	<b>10,3</b>	<b>12,1</b>	<b>11,4</b>	<b>11,9</b>	<b>12,7</b>	<b>11,2</b>	<b>2,9</b>	<b>6,4</b>
v tom správní obvody:									
Bílovec	10,5	10,1	12,4	11,9	11,9	13,2	10,6	2,8	6,5
Bohumín	12,0	11,9	12,8	12,2	12,6	13,9	11,5	3,0	6,9
Bruntál	8,6	8,4	12,0	11,5	11,6	12,3	10,9	2,7	6,3
Český Těšín	9,7	9,4	11,7	10,4	11,5	12,4	10,7	3,1	5,7
Frenštát p. Rad.	10,8	11,9	10,4	12,1	11,0	11,8	10,4	2,5	6,7
Frýdek-Místek	10,3	9,7	12,2	11,2	11,9	12,5	11,3	2,7	6,7
Frýdlant n. Ost.	13,8	12,9	12,3	11,6	12,2	12,8	11,6	2,6	7,1
Havířov	9,2	9,1	11,8	10,6	11,4	12,5	10,4	3,0	6,0
Hlučín	9,0	9,7	10,3	10,7	10,5	11,8	9,3	2,7	5,5
Jablunkov	10,8	11,0	11,5	11,9	11,6	13,1	10,2	2,6	6,1
Karviná	11,0	11,0	14,5	13,0	14,4	15,2	13,7	3,4	7,9
Kopřivnice	8,4	8,9	11,1	11,2	11,1	11,7	10,5	2,6	6,3
Kravaře	9,8	9,6	11,4	11,5	11,2	11,7	11,0	2,5	6,4
Krnov	9,9	10,6	11,3	11,4	11,5	12,5	10,7	2,9	6,2
Nový Jičín	10,8	10,2	12,8	11,5	12,6	13,3	11,9	3,1	7,0
Odry	10,9	10,3	12,4	12,4	12,1	12,9	11,4	2,9	6,6
Opava	10,1	10,2	11,2	10,8	11,2	11,6	10,8	2,7	6,2
Orlová	10,7	10,9	13,0	13,3	13,2	14,2	12,4	3,1	7,2
Ostrava	10,8	10,6	12,3	11,2	12,0	12,8	11,4	3,1	6,3
Rýmařov	8,4	8,3	11,4	10,9	10,9	11,0	10,9	2,8	6,0
Třinec	10,8	10,7	11,4	10,7	11,0	11,9	10,2	2,6	5,8
Vítkov	10,3	11,9	12,1	14,0	12,5	13,7	11,4	2,9	6,7

<sup>1)</sup> není-li uvedeno jinak, vztahují se hodnoty k celému období 1994 - 2003

## POROVNÁNÍ SPRÁVNÍCH OBVODŮ

**Graf 5. Vývoj počtu živě narozených a zemřelých v Moravskoslezském kraji v letech 1991 - 2003**



Dle **stupně dosaženého vzdělání** mělo v době sčítání v roce 2001 celkem 25,8 % osob patnáctiletých a starších základní, neukončené nebo bylo bez vzdělání, z toho nejvíce nad 30 % v obvodech Vítkov, Odry a Jablunkov a nejméně (21,8 %) v obvodě Frenštát pod Radhoštěm. Vyučení a se středním odborným bez maturity tvořili největší podíl v obvodech Kravaře (46,0 %), Odry (42,4 %) a Hlučín (42,2 %). Nejmenší podíl tato kategorie měla v obvodech Ostrava (36,1 %) a Bohumín (36,9 %). Obvod Ostrava ale měl největší podíl obyvatelstva s vysokoškolským vzděláním – 10,4 %. Proti roku 1991 se podíl vysokoškolsky vzdělaného obyvatelstva v kraji zvýšil o 1,7 procentního bodu.

**Tab. 9. Obyvatelstvo patnáctileté a starší podle nejvyššího ukončeného vzdělání**

Pramen: SLDB

v %

	2001						1991	
	základní a neukončené, včetně bez vzdělání	vyučení a střední odborné bez maturity	úplné střední s maturitou	vyšší odborné a nástavbové	vysokoškolské včetně vědecké přípravy	nezjištěno	úplné střední s maturitou	vysokoškolské <sup>1)</sup>
<b>Kraj celkem</b>	<b>25,8</b>	<b>38,7</b>	<b>23,4</b>	<b>3,1</b>	<b>7,8</b>	<b>1,3</b>	<b>21,0</b>	<b>6,1</b>
v tom správní obvody:								
Bílovec	26,7	40,9	22,5	2,9	6,3	0,7	19,7	4,6
Bohumín	29,9	36,9	22,9	2,7	6,4	1,2	20,0	4,9
Bruntál	28,9	39,8	22,0	2,5	5,5	1,2	19,3	4,7
Český Těšín	24,2	37,7	25,5	3,3	8,4	0,8	22,7	6,9
Frenštát pod Radhoštěm	21,8	41,2	23,9	3,5	7,6	1,9	21,5	5,6
Frýdek-Místek	22,6	39,0	25,6	3,4	8,5	0,9	22,6	6,3
Frýdlant nad Ostravicí	24,4	38,5	25,3	3,3	7,8	0,5	20,8	5,2
Havířov	25,0	39,3	22,6	3,0	7,4	2,6	21,1	6,3
Hlučín	29,6	42,2	19,8	2,2	5,2	1,0	15,8	3,5
Jablunkov	31,5	39,4	21,9	2,0	4,7	0,4	16,0	3,2
Karviná	29,8	40,0	21,3	2,7	4,9	1,4	18,1	3,7
Kopřivnice	22,0	41,0	25,2	3,6	7,4	0,9	23,5	5,7
Kravaře	28,2	46,0	18,7	2,1	4,1	1,0	14,4	2,7
Krnov	27,8	39,4	23,1	2,9	5,6	1,2	19,9	4,2
Nový Jičín	24,9	40,5	23,2	3,2	6,8	1,5	20,7	5,0
Odry	31,6	42,4	18,5	2,4	4,3	0,8	14,7	3,2
Opava	24,0	38,5	24,7	3,1	8,7	1,1	22,6	6,6
Orlová	29,0	40,5	21,2	2,6	5,1	1,6	18,6	4,3
Ostrava	24,4	36,1	24,2	3,3	10,4	1,6	22,8	8,4
Rýmařov	29,6	40,9	20,5	2,7	4,9	1,4	18,0	3,9
Třinec	26,4	38,2	24,4	3,1	7,4	0,5	21,3	5,6
Vítkov	32,6	41,7	18,4	2,3	4,0	1,0	15,5	3,5

<sup>1)</sup> v roce 1991 se vědecká příprava nezjišťovala

## POROVNÁNÍ SPRÁVNÍCH OBVODŮ

**Graf 6. Podíl osob ve věku 15 a více let s ukončeným vysokoškolským vzděláním**

