

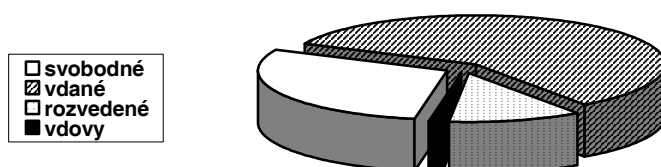
Zaměstnání, vzdělání, rodina a mateřství

Zaměstnání, rodina a děti – to je věčné dilema ženy. Je to oblast, kde vzniká nejvíce problémů. Mateřství je stále bohužel hlavním limitujícím faktorem rovného zapojení žen do trhu práce. Překážkou je i přetrvávající tradiční dělba práce v domácnosti a péče o děti, která stále spočívá především na ženě. Data ze SLDB přirozeně nemohou pomoci objasnit zdroje a příčiny problémů tak, jako cílená výběrová šetření a sociologické průzkumy. Přesto zejména údaje o ekonomické aktivitě v souvislosti s rodinným stavem, počtem dětí a jejich věkem mohou pomoci vytvořit si obraz o reálném stavu zapojení žen – matek do pracovního procesu.

Podle Sčítání lidu, domů a bytů v březnu 2001 bylo sečteno mezi obyvateli České republiky celkem 5 247 989 žen. Z toho jich bylo 2 379 463 (tj.45,3%) ekonomicky aktivních. Na jeden tisíc ze všech žen připadlo tak v České republice 453 ekonomicky aktivních. Ve fertilním věku 15-44 let bylo 2 179 410 žen (což představuje 41,5% ze všech žen). Ekonomicky aktivních a ve fertilním věku bylo napočítáno 1 532 582 žen (to je 29,2% ze všech žen). Ekonomicky aktivních žen bylo ve věkové skupině 15-44 let 70,3%.

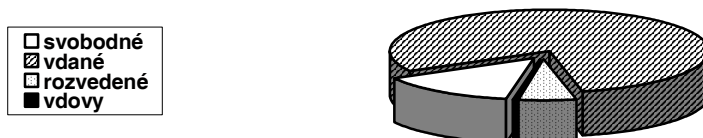
Na každý tisíc vdaných žen připadlo ekonomicky aktivních 634 žen, na každý tisíc rozvedených žen připadlo 684 ekonomicky aktivních. Z žen ekonomicky aktivních a ve fertilním věku jich bylo 58,6% vdaných, 29,1% svobodných, 11,4% rozvedených a 1% vdov.

Graf 54: Ekonomicky aktivní ženy ve věku 15-44 let (struktura podle rodinného stavu)



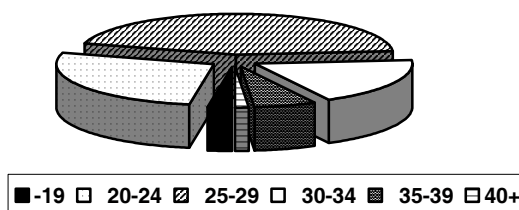
Na mateřské dovolené bylo v době sčítání celkem 81 666 žen, což je 1,6% ze všech žen, 3,7% z žen ve fertilním věku a 5,3% z žen ekonomicky aktivních a ve fertilním věku. Z jednoho tisíce celkového počtu žen bylo vždy 16 žen na mateřské dovolené. Vdaných bylo 79,7% žen na mateřské dovolené, svobodných 14,1%, rozvedených 5,8% a 0,4% bylo vdov. Znamená to, že na 1000 ze všech vdaných žen připadlo 27 žen na mateřské dovolené, na 1000 rozvedených to bylo deset žen a na 1000 svobodných sedm žen.

Graf 55: Ženy na mateřské dovolené (struktura podle rodinného stavu)



Podle věku tvoří nejsilnější skupinu žen na mateřské dovolené ty, kterým je 25-29 let (44,1%), dále jsou to skupiny ve věku 20-24 let (27,0%) a 30-34 let (18,7%). Mezi ženami na mateřské dovolené je ještě 6,5% žen ve stáří 35-39 let. Do kategorie devatenácti let či méně spadlo 2,5% žen na mateřské dovolené a ve věku 40 let či ještě více jich bylo 1,3%.

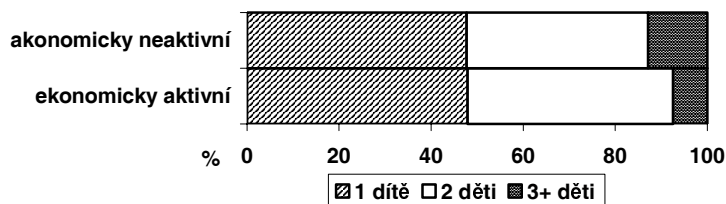
Graf 56: Ženy na mateřské dovolené (struktura podle věku)



Alespoň jedno závislé dítě má celkem 1 391 255 žen, z toho tři čtvrtiny má dítě ve stáří 15 let či mladší. Celkem 81% (tj. 1 126 869) žen se závislými dětmi je ekonomicky aktivních, z těch 72,3% (tj. 815 084) má dítě do 15 let věku včetně. Rozdíly mezi ekonomicky aktivními a ekonomicky neaktivními

se zvyšují s počtem nezletilých dětí. S jedním dítětem je podíl mezi ekonomicky aktivními a neaktivními prakticky shodný (47,7% a 47,9%, tj. rozdíl 0,2 procentních bodů ve prospěch aktivních), u dvou dětí je bodový rozdíl 5,6% ve prospěch neaktivních (44,7%:39,4%) a u tří dětí či více je to 5,5% ve prospěch neaktivních (12,9%:7,4%).

Graf 57: Ženy se závislými dětmi podle ekonomické aktivity a počtu dětí

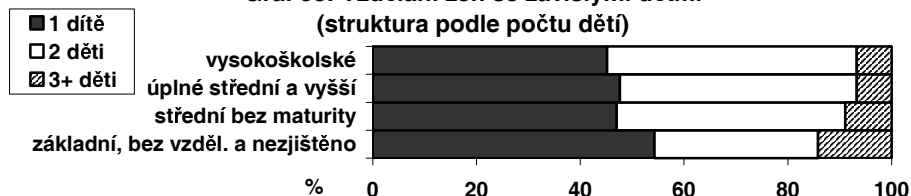


Postavení žen v zaměstnání věk jejich dětí příliš neovlivnil: mezi těmi, které mají alespoň jedno dítě ve věku 15 let a mladší, je 11,4% zaměstnavatelek či OSVČ, mezi ženami se staršími dětmi podniká žen pouze o jedno procento více, 12,5%.⁶ Dítě do 15 let včetně má 70,5% zaměstnankyň a 68,2% podnikatelek. Rozdíly jsou tedy nevýrazné.

Obzvlášť složitá je situace žen se závislými dětmi, které ztratily zaměstnání. A to zvláště proto, že české rodiny většinou potřebují k ekonomickému zajištění dva platy. Že nezaměstnanost se nevyhýbá ani matkám závislých dětí dokládají i zjištění SLDB. Nezaměstnaných se závislými dětmi bylo sečteno 112 143 žen, z toho bylo 84,4% s dětmi do 15 let včetně. Mezi ženami se závislými dětmi bylo v době konání SLDB 8,1% bez práce (mezi matkami dětí alespoň s jedním dítětem ve věku 15 let a mladším nemělo práci 5,0%).⁷ Z celkem 233 300 žen, které byly v době sčítání nezaměstnané, bylo 41,8% matek s alespoň jedním dítětem ve věku do 15 let včetně.

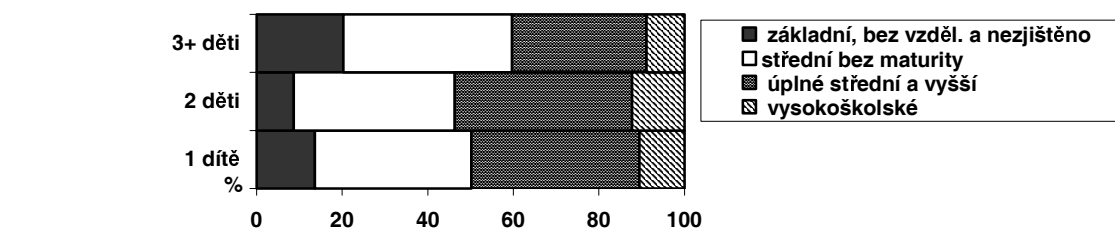
Rozdíly byly zjištěny podle vzdělání, kde se projevily zejména mezi matkami tří a více závislých dětí. Jejich podíl klesal úměrně s vyšší vzdělání ženy. Mezi matkami s nejnižším vzděláním jich bylo 14,2%, mezi vysokoškolačkami a středoškolačkami 6,7%. Až po vzdělání s maturitou je vždy nejvyšší podíl žen s jedním nezávislým dítětem a ten přitom s vyšší dosaženého vzdělání má klesající tendenci: mezi matkami se základní školou má jedno dítě 54,3%, se střední školou bez maturity je to 47,0% a s maturitou 47,6%. Mezi vysokoškolačkami má jedno dítě 45,2% matek. Vysokoškolačky jsou také jedinou skupinou, kde byl naměřen nejvyšší podíl matek se dvěma závislými dětmi (48,1%). V ostatních vzdělanostních skupinách – jak bylo řečeno – bylo nejvíce matek s jedním dítětem.

Graf 58: Vzdělání žen se závislými dětmi (struktura podle počtu dětí)



Věková struktura matek podle počtu závislých dětí tuto informaci ještě doplňuje: Mezi matkami s jedním nebo dvěma závislými dětmi dominují středoškolačky s maturitou (39,3% a 41,4%), mezi matkami se třemi a více dětmi je nejvíce středoškolaček bez maturity (39,4%). Matky se základním vzděláním mají nejvyšší zastoupení ve skupině „tři a více dětí“, kde tvoří 20,3%. Nejvíce vysokoškolaček najdeme mezi matkami dvou dětí (12,3%).

Graf 59: Počet dětí žen se závislými dětmi (struktura podle vzdělání matky)



⁶ Ze všech ekonomicky aktivních žen podniká 10,2%

⁷ Mezi všemi ekonomicky aktivními ženami bylo nezaměstnaných 9,8%